

การออกแบบเลขนศิลป์ที่สะท้อนวัฒนธรรมมุสลิมในประเทศไทย

A Reflection of Muslim Culture in Thailand Through Graphic Design

ภักดี ต่วนศิริ¹

บทคัดย่อ

การวิจัยครั้งนี้มีวัตถุประสงค์ เพื่อสืบค้นอัตลักษณ์เฉพาะเจาะจงชาวไทยมุสลิมในสามจังหวัดชายแดนภาคใต้เท่านั้น คือ ปัตตานี ยะลา และนราธิวาส เพื่อนำไปใช้ในการออกแบบเลขนศิลป์ให้สามารถสะท้อนถึงอัตลักษณ์ทางด้านวัฒนธรรมประเพณีได้อย่างชัดเจน ซึ่งจะช่วยให้เสริมภาพลักษณ์ของมุสลิมในสามจังหวัดชายแดนภาคใต้ เกิดความชัดเจนขึ้น ความเป็นเอกภาพ

แนวทางการศึกษาหาแบบการออกแบบเลขนศิลป์ที่สะท้อนวัฒนธรรมมุสลิมในประเทศไทย มีวิธีการวิจัยโดยเริ่มจากการค้นคว้าเก็บรวบรวมข้อมูลทางเอกสารที่เกี่ยวข้องกับมุสลิมในสามจังหวัดชายแดนภาคใต้ ประกอบไปด้วย ปัตตานี ยะลา นราธิวาส และการสัมภาษณ์เชิงลึก เพื่อที่จะได้ข้อมูลทางด้านเชื้อชาติ วิธีการดำเนินชีวิต อาชีพ ศิลปวัฒนธรรม ภูมิปัญญาชาวบ้าน จากกลุ่มตัวอย่างผู้เชี่ยวชาญทางด้านวัฒนธรรมจำนวน 3 ท่าน จากนั้นสรุปผลการวิเคราะห์ศิลปวัฒนธรรมที่เป็นอัตลักษณ์ของมุสลิมในสามจังหวัดชายแดนภาคใต้ เพื่อเป็นแนวทางในการออกแบบ นำผลงานออกแบบไปประเมินผลโดยกลุ่มผู้เชี่ยวชาญด้านการออกแบบ และประชากรทั่วไป เพื่อประเมินประสิทธิผลของผลงานการออกแบบ ในแง่ของการออกแบบและการใช้งานหาข้อบกพร่องและข้อเสนอแนะ เพื่อเป็นประโยชน์ต่อการศึกษา รวมทั้งเป็นข้อมูลสำหรับการอ้างอิงให้แก่ผู้สนใจการออกแบบเลขนศิลป์ที่แสดงถึงศิลปวัฒนธรรมและประเพณี อันเป็นเอกลักษณ์ของท้องถิ่นได้อย่างเหมาะสม

ผลงานการวิจัยสามารถสรุปออกมาเป็นผลงานออกแบบประกอบด้วยตัวอักษร การใช้สีตราสัญลักษณ์ ตัวอย่างสื่อสิ่งพิมพ์และงานโฆษณาประชาสัมพันธ์ ตัวอย่างเลขนศิลป์บนบรรจุภัณฑ์ ตัวอย่างเลขนศิลป์สิ่งแวดล้อม

Abstract

The purpose of this study was to examine a specific identity of Muslim culture in the three southernmost provinces of Thailand: Pattani, Yala and Narathiwat. The identity which was found will be used for the graphic design works showing the Muslim culture and tradition and promoting a prominence and harmonized image of the three Muslim southernmost provinces.

The research employed a documentary analysis and in-depth interview methods to collect the data. The documents related to the culture of Muslim in the southernmost provinces were explored and analysed. For the in-depth interview, three cultural experts and local intellectuals were interviewed to gather the information on demographic data, ways of life and their wisdom on local cultural and art. The collected data, then analysed and applied to be a guideline for graphic design works. All the graphic designs works then were assessed by experts and laymen to evaluate their quality both in design style and function of use.

As a result of the study, there are the product of letter format, color using, symbol, sample of printing, advertisement, graphic design on packaging and the environment graphic design.

ข้อมูลบทความ

ส่งบทความ	26 สิงหาคม 2557
ตอบรับ	7 ตุลาคม 2557
เผยแพร่ออนไลน์	15 ตุลาคม 2557

คำสำคัญ

การออกแบบเลขนศิลป์
อัตลักษณ์
อิสลาม
วัฒนธรรมมุสลิม
ปัตตานี ยะลา และนราธิวาส
Graphic Design
Identity
Islam
Muslim Culture
Pattani, Yala, Narathiwat

¹ นักศึกษา ศิลปมหาบัณฑิต สาขาวิชาการออกแบบนิเทศศิลป์ คณะมัณฑนศิลป์ มหาวิทยาลัยศิลปากร
อีเมล: batis2dee@hotmail.com

บทนำ

สามจังหวัดชายแดนภาคใต้ ปัตตานี ยะลา และ นราธิวาส คือ อาณาจักรปัตตานีที่สืบต่อมาจากอาณาจักรลังกาสุกะ ในอดีต ประชาชนส่วนใหญ่มีอัตลักษณ์พิเศษ เนื่องจากเป็น ชนชาติพันธุ์มลายูและนับถือศาสนาอิสลามเป็นส่วนใหญ่ จึงมี ขนบธรรมเนียมประเพณี วิถีชีวิต ภาษา และวัฒนธรรมที่แตกต่าง จากจังหวัดอื่นๆ ทางภาคใต้ ซึ่งอัตลักษณ์พิเศษเฉพาะนี้ จึงเป็น พื้นที่ที่สะท้อนความแตกต่างและสามารถสัมผัสได้อย่างชัดเจน โดยเฉพาะในพื้นที่สามจังหวัดชายแดนภาคใต้ (ประสิทธิ์ รัตนมณี และคณะ, 2550)

การศึกษาแนวทางในการสร้างอัตลักษณ์ที่สะท้อน วัฒนธรรมมุสลิมร่วมในพื้นที่สามจังหวัดชายแดนภาคใต้ ออกมาใน สื่อต่างๆ สามารถปรับเปลี่ยนภาพลักษณ์ ส่งเสริมประชาสัมพันธ์ การท่องเที่ยวเชิงประวัติศาสตร์และโบราณสถาน รวมทั้งกระตุ้น ตลาดการท่องเที่ยว พร้อมสร้างความรู้และความเข้าใจใน ศิลปวัฒนธรรม ภูมิปัญญาท้องถิ่นของชาวไทยมุสลิมในสามจังหวัด ชายแดนภาคใต้

วัตถุประสงค์การวิจัย

1. เพื่อศึกษาและวิเคราะห์ความเป็นอัตลักษณ์ของ วัฒนธรรมมุสลิมในประเทศไทย
2. เพื่อออกแบบโฆษณาศิลป์ที่เหมาะสมและสะท้อน อัตลักษณ์มุสลิมในประเทศไทย

ระเบียบวิธีและกระบวนการวิจัย

1. รวบรวมข้อมูลที่เกี่ยวข้อง
2. ประมวลข้อมูลเพื่อสร้างแบบสอบถามสำหรับ สัมภาษณ์เชิงลึก เพื่อสอบถามความคิดเห็นเกี่ยวกับอัตลักษณ์ ของวัฒนธรรมมุสลิมในประเทศไทย เฉพาะมุสลิมในสามจังหวัด ชายแดนภาคใต้ ประกอบไปด้วย ปัตตานี ยะลา นราธิวาส
3. รวบรวมข้อมูลที่ได้จากการสัมภาษณ์ ทำการวิเคราะห์ เพื่อเป็นแนวทางในการออกแบบ
4. สร้างผลงานออกแบบและประเมินผลงานออกแบบ โดยนำเสนอต่อผู้เชี่ยวชาญ
5. สรุปผลการศึกษาและข้อเสนอแนะ

เนื้อหาและข้อมูลภาคเอกสาร

- ส่วนที่ 1 การออกแบบโฆษณาศิลป์ (Graphic Design)
- ส่วนที่ 2 ประวัติอาณาจักรลังกาสุกะ
- ส่วนที่ 3 ข้อมูลทั่วไปของชาวไทยมุสลิมในสามจังหวัด ชายแดนภาคใต้
- ส่วนที่ 4 การวิเคราะห์ศักยภาพด้านเศรษฐกิจ สังคม ทรัพยากรธรรมชาติ ศิลปวัฒนธรรม วิธีการดำเนินชีวิต และ สิ่งแวดล้อมของสามจังหวัดชายแดนภาคใต้ (ปัตตานี ยะลา นราธิวาส)

ส่วนที่ 5 ศิลปะและวัฒนธรรมมุสลิมที่เป็นเอกลักษณ์ ในสามจังหวัดชายแดนภาคใต้

ส่วนที่ 6 การออกแบบอัตลักษณ์องค์กร

ประชากรและกลุ่มตัวอย่าง

กลุ่มผู้เชี่ยวชาญและกลุ่มตัวอย่างการใช้งานของ การออกแบบโฆษณาศิลป์ โดยกำหนดกลุ่มเป้าหมายที่เป็นผู้ที่มีความรู้ด้านศิลปวัฒนธรรม นักออกแบบ และนักวิชาการเพื่อปรึกษา ในด้านการออกแบบจากผู้เชี่ยวชาญในสาขาที่เกี่ยวข้องต่างๆ หลังจากนั้น นำมาประมวลผลทำแบบสอบถาม เมื่อกลุ่มผู้เชี่ยวชาญ ให้ข้อมูลที่จำเป็นจากความคิดเห็น จึงนำมาพิจารณาและเป็น แนวทางในการออกแบบให้เหมาะสมและสมบูรณ์แบบมากที่สุด โดยมีขั้นตอนดังนี้

- 1) สัมภาษณ์ในด้านความรู้เกี่ยวกับประวัติของ ศิลปกรรม วัฒนธรรม ประเพณี และการออกแบบโฆษณาศิลป์ใน สามจังหวัดชายแดนภาคใต้
- 2) สัมภาษณ์ในด้านความรู้เกี่ยวกับแนวทางการออกแบบ โฆษณาศิลป์ เพื่อแสดงถึงเอกลักษณ์มุสลิมในสามจังหวัดชายแดน ภาคใต้

การสอบถามและสัมภาษณ์บุคคล 2 กลุ่ม ดังนี้

- กลุ่มผู้เชี่ยวชาญทางด้านวัฒนธรรม จำนวน 3 ท่าน
1) ผู้ช่วยศาสตราจารย์อัศรอุซซะ วรรณอาลี (รองอธิการบดีฝ่ายนโยบายและแผน มหาวิทยาลัยราชภัฏยะลา)
- 2) คุณวัชรีย์ ถ้วนถวิล (ผู้จัดการอุทยานการเรียนรู้ยะลา TK park yala)
- 3) คุณอนัน วาโชะ (Head of Graphic Design Department บริษัท ไอทีซี จำกัด และปัจจุบันเป็นนักกราฟฟิก ดีไซน์อิสระและนักเขียนหนังสือ)

กลุ่มผู้เชี่ยวชาญทางด้านการออกแบบ จำนวน 7 ท่าน ได้แก่

- 1) คุณไพโรจน์ ธีระประภา (Siam Ruay Design,

Art Director & Graphic Designer) ได้รับรางวัลศิลปปินศิลปาธร
ประจำปี 2557 สาขาเรขศิลป์

2) คุณกนกาทำแหง จรมาศ (ผู้อำนวยการการออกแบบ
บริษัท คุกกี้สโตนโม จำกัด)

3) คุณทิวากร นาวารัตน์ (Design Director, บริษัท
ไบรท์ไซด์ จำกัด)

4) คุณสมิชนันท์ สมน้เกาะ (Type Designer, บริษัท
คัดสรรตีพิมพ์ จำกัด)

5) คุณก่อนกาล ดิณสุลานนท์ (Project Director,
Graphic 49 Limited Art Director & Graphic Designer Co., Ltd.)

6) ร.ท.นเรศเรษฐ์ อังศุวิมลกุล (หัวหน้างานออกแบบ
สิ่งพิมพ์ สำนักงานใหญ่การท่องเที่ยวแห่งประเทศไทย)

7) ผศ.ปิยลักษณ์ เบญจกุล (อาจารย์ประจำคณะ
ศิลปกรรมศาสตร์ มหาวิทยาลัยกรุงเทพ)

กลุ่มตัวอย่าง คือ ชาวมุสลิมที่อาศัยอยู่ในสามจังหวัด
ชายแดนภาคใต้ อายุตั้งแต่ 50 ปีขึ้นไป จำนวน 9 คน เพื่อให้ได้
ข้อมูลที่เป็นจากความคิดเห็นและเป็นแนวทางในการออกแบบ
ให้เหมาะสมมากที่สุด

กลุ่มประชากรที่จะเป็นผู้เกี่ยวข้องในการใช้สื่อ
ผลงานการออกแบบเลขนศิลป์จากงานวิจัย เป็นบุคคลทั่วไปที่รู้จัก
3 จังหวัดชายแดนภาคใต้ จำนวน 400 คน

นำไปสู่ตัวอย่างผลงานออกแบบเลขนศิลป์ที่สะท้อน
วัฒนธรรมมุสลิมในสามจังหวัดชายแดนภาคใต้ ดังนี้

1. ชุดตัวอักษร
2. ชุดสี
3. ตราสัญลักษณ์
4. เลขนศิลป์สำหรับสามจังหวัดชายแดนภาคใต้
5. ตัวอย่างเลขนศิลป์สิ่งแวดล้อม

6. ตัวอย่างเลขนศิลป์บนบรรจุภัณฑ์

รายละเอียดผลการศึกษา

การประเมินผลงานออกแบบ

การนำเสนอผลงานต่อผู้เชี่ยวชาญด้านการออกแบบ
เพื่อประเมินคุณภาพของผลงาน อภิปราย วิเคราะห์ และหาข้อ
บกพร่องต่างๆ โดยผ่านกระบวนการใช้แบบสอบถาม ซึ่งมีเกณฑ์
ในการประเมินผลงานออกแบบ ดังนี้

1. การสื่อสารความหมายถึงมุสลิมในสามจังหวัด
ชายแดนภาคใต้

- 1.1 ความชัดเจน
- 1.2 ความเหมาะสม
- 1.3 การสร้างภาพลักษณ์ที่ดี

2. การออกแบบ

- 2.1 มีองค์ประกอบชัดเจน
- 2.2 มีระเบียบแบบแผน
- 2.3 มีความเป็นอันหนึ่งอันเดียวกัน
- 2.4 มีความเป็นอัตลักษณ์เฉพาะตัวตามวัตถุประสงค์
- 2.5 มีคุณค่าในการจดจำ
- 2.6 ความสวยงามของรูปแบบโดยรวม

3. การใช้งาน

- 3.1 ความเป็นไปได้ในการนำไปใช้
- 3.2 ความสะดวกในการนำไปใช้
- 3.3 การนำไปใช้เป็นเครื่องมือในการส่งเสริมการขาย
- 3.4 ใช้งานได้ยาวนาน เหมาะกับทุกยุคทุกสมัย
- 3.5 เข้าใจง่าย ไม่คลุมเครือ

ผลงานออกแบบ

ตารางที่ 1 สรุปผลการวิเคราะห์ศิลปะและวัฒนธรรมที่เป็นอัตลักษณ์ของมุสลิมในสามจังหวัดชายแดนภาคใต้

	จังหวัดปัตตานี	จังหวัดยะลา	จังหวัดนราธิวาส
ตราประจำจังหวัด	รูปปืนใหญ่ศรีปัตตานีหรือ นางพญาตานี	รูปเมืองแรตูปุก	รูปเรือกลและกางใบแล่นรับลม เต็มที ภายในใบเรือเป็นรูป ช้างเผือกทรงเครื่องคชภรณ์
ดอกไม้ประจำจังหวัด	ดอกชบา	ดอกพิกุล	ดอกบานบุรี

ตารางที่ 1 สรุปผลการวิเคราะห์ศิลปะและวัฒนธรรมที่เป็นอัตลักษณ์ของมุสลิมในสามจังหวัดชายแดนภาคใต้ (ต่อ)

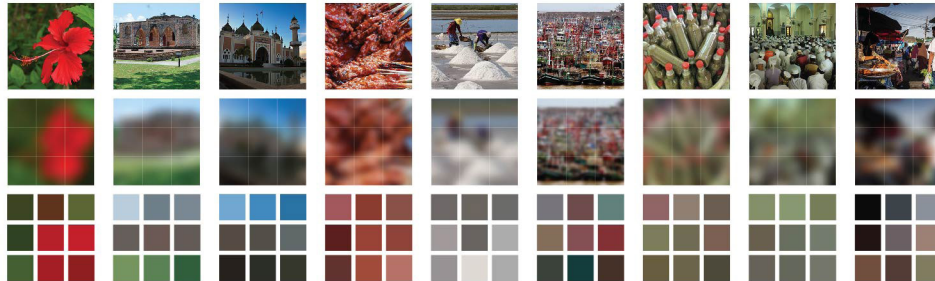
	จังหวัดปัตตานี	จังหวัดยะลา	จังหวัดนราธิวาส
คำขวัญประจำจังหวัด	บุดูสะอาด หาดทรายสวย รายน้ำตก นกเขาคี ลูกหยีอร่อย หอยแครงสด	ยะลาใต้สุดสยาม เมืองงามชายแดน	ทักษิณราชตำหนัก ชนรักศาสนา นราทัศน์เพลินตา ปาโจตรงใจ แหล่งใหญ่แร่ทอง ลองกองหอมหวาน
วิถีการดำเนินชีวิต	การดำเนินชีวิตแบบวัฒนธรรม มลายู	ใช้ชีวิตส่วนใหญ่กับศาสนา เป็นเรื่องสำคัญ	เรียบง่าย สังคมเกษตร
การเดินทาง	รถยนต์ รถไฟ	รถยนต์	รถยนต์ รถไฟ เครื่องบิน
อาชีพ	ค้าขาย นาเกลือ ประมง	เกษตรกร ค้าขาย	เกษตรกร ประมง ค้าขาย
วัฒนธรรม	ด้านอาหาร การแต่งกาย ภาษาถิ่นมลายู ประเพณีทางศาสนาอิสลาม		
ประเพณี	การแต่งกายไทยมุสลิม		
เทศกาลต่างๆ	การแข่งขันนกเขาชวา งานไก่กอและ งานแข่งเรือกอลและ		
เอกลักษณ์ด้านศิลปะและ หัตถกรรมท้องถิ่น	กรีซสกุลช่างปัตตานี ปืนใหญ่พญาตานี กรงนก จิตรกรรมบนเรือกอลและ มัสยิดกลาง เครื่องทองเหลือง เรือนไทยมุสลิม	บ้านเรือนไทยมุสลิม กรงนก กรีซเมืองรามัน	มัสยิดตะโลมะนาอะ เรือนไทยมุสลิม ผ้าปาเต๊ะ เรือกอลและ
โบราณสถาน	มัสยิดกรือเซะ		มัสยิดตะโลมะนาอะ มัสยิดวาติลยูเซ็น
ของดีประจำจังหวัด	ไก่กอลและ เรือกอลและจำลอง น้ำบูดู มะตะบะ ลูกหยี	กล้วยหิน ส้มโชกุน ผักน้ำ ไก่เบตง ปลามังกร	ผ้าบาติก ลองกอง กระจูด เรือกอลและจำลอง

ในส่วนนี้เป็นการทดลองออกแบบเลขนศิลป์ที่สะท้อน
วัฒนธรรมมุสลิมสามจังหวัดชายแดนภาคใต้ (ปัตตานี ยะลา
และนราธิวาส) ได้แก่ ตัวอักษร การใช้สี ตราสัญลักษณ์ ตัวอย่าง
เลขนศิลป์ สำหรับมุสลิมสามจังหวัดชายแดนภาคใต้ ได้แก่
ชุดจดหมาย ชุดเลขนศิลป์บนบรรจุภัณฑ์ และชุดเลขนศิลป์

สิ่งแวดล้อม เพื่อนำไปให้ผู้ทรงคุณวุฒิในสามจังหวัดชายแดนภาคใต้
ผู้เชี่ยวชาญด้านการออกแบบ และกลุ่มประชากรทั่วไป ประเมิน
ผลงานออกแบบ เพื่อนำผลการประเมินนั้นมาใช้เป็นทิศทางพัฒนา
ผลงานออกแบบเลขนศิลป์ เพื่อแสดงอัตลักษณ์มุสลิมสามจังหวัด
ชายแดนภาคใต้ต่อไป

การคัดเลือกสีอัตลักษณ์ประจำจังหวัดและการเลือกสีสัญลักษณ์

ภาพอัตลักษณ์สำหรับจังหวัดปัตตานี



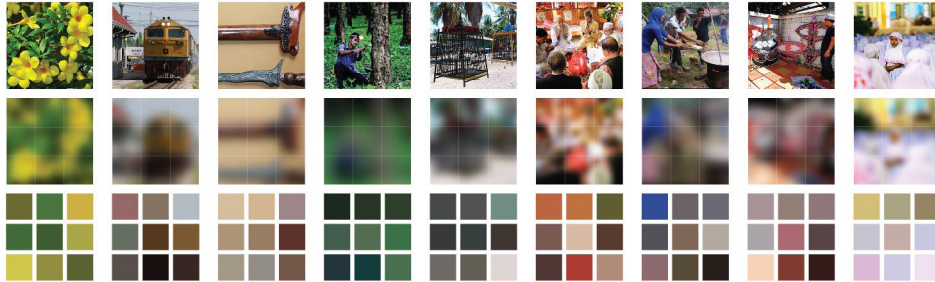
กลุ่มโทนสีจังหวัดปัตตานี



ภาพที่ 1 แสดงการคัดเลือกสีเพื่อแสดงอัตลักษณ์มุสลิมในสามจังหวัดชายแดนภาคใต้ สำหรับจังหวัดปัตตานี

การคัดเลือกสีอัตลักษณ์ประจำจังหวัดและการเลือกสีสัญลักษณ์ (ต่อ)

ภาพอัตลักษณ์สำหรับจังหวัดยะลา



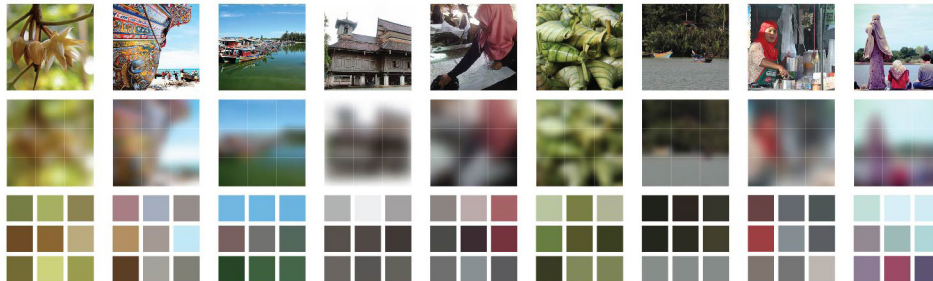
กลุ่มโทนสีจังหวัดยะลา



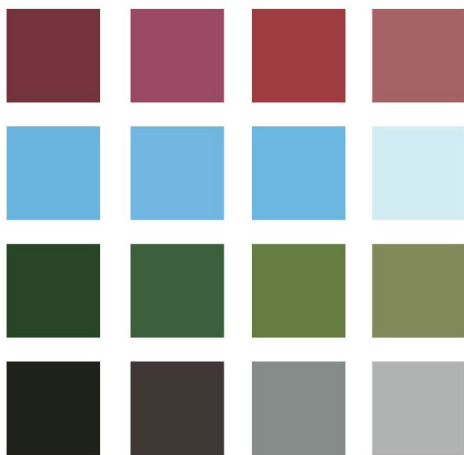
ภาพที่ 2 แสดงการคัดเลือกสีเพื่อแสดงอัตลักษณ์มุสลิมในสามจังหวัดชายแดนภาคใต้ สำหรับจังหวัดยะลา

การคัดเลือกสีอัตลักษณ์ประจำจังหวัดและการเลือกสีสัญลักษณ์ (ต่อ)

ภาพอัตลักษณ์สำหรับจังหวัดนราธิวาส



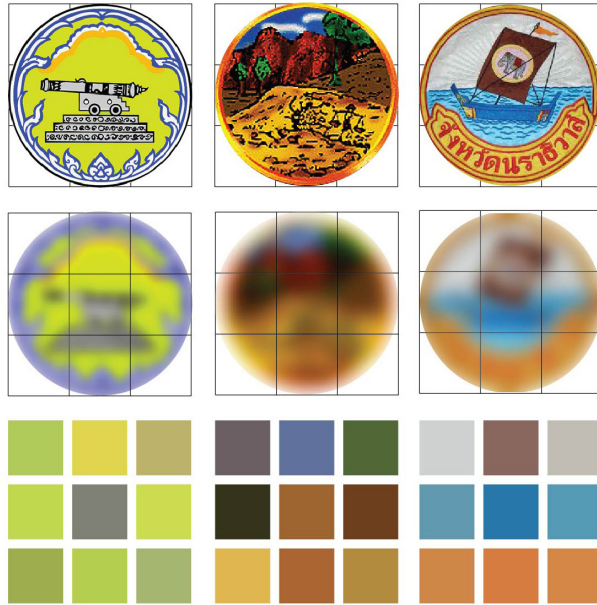
กลุ่มโทนสีจังหวัดนราธิวาส



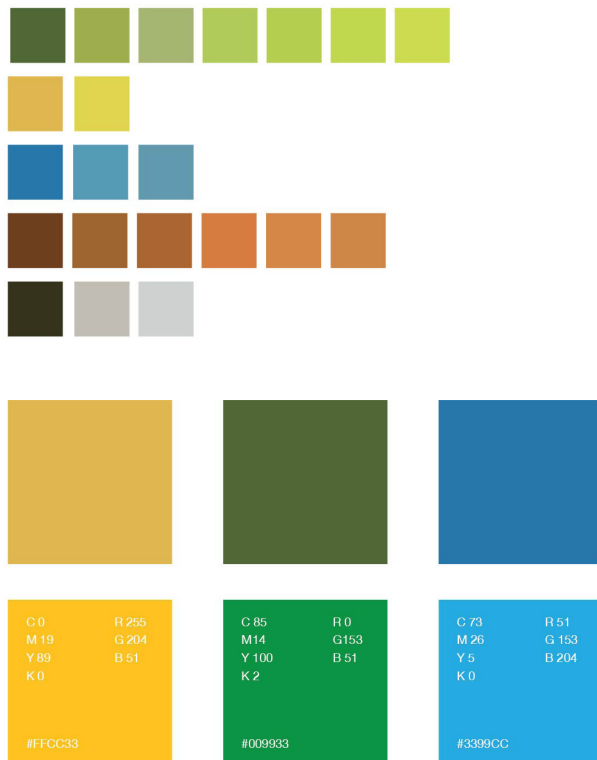
ภาพที่ 3 แสดงการคัดเลือกสีเพื่อแสดงอัตลักษณ์มุสลิมในสามจังหวัดชายแดนภาคใต้ สำหรับจังหวัดนราธิวาส

การเลือกสีสัญลักษณ์

ภาพสัญลักษณ์ประจำจังหวัดสามจังหวัดชายแดนภาคใต้



กลุ่มโทนสีอัตลักษณ์สามจังหวัดชายแดนภาคใต้

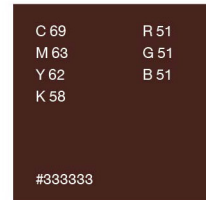
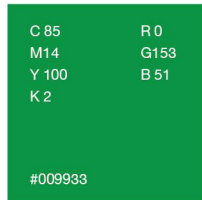
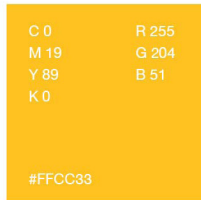


ภาพที่ 4 แสดงสรุปสีเพื่อแสดงอัตลักษณ์มุสลิมในสามจังหวัดชายแดนภาคใต้

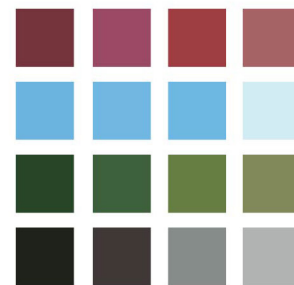
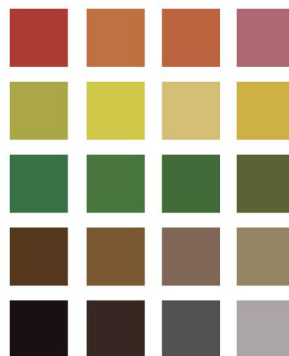
การเลือกสีสัญลักษณ์ (ต่อ)

กลุ่มโทนสีที่ได้จากแต่ละจังหวัดจะเป็นสีที่ใช้ทั่วไปในงานออกแบบเลขนศิลป์

กลุ่มโทนสีที่จะเป็นสีหลัก



กลุ่มโทนสีที่จะเป็นสีรอง



ภาพที่ 5 แสดงสรุปกลุ่มโทนสีหลักและโทนสีรองเพื่อแสดงอัตลักษณ์มุสลิมในสามจังหวัดชายแดนภาคใต้

ชุดตัวอักษรที่ใช้ในงานออกแบบเลขนศิลป์

TYPEFACE THAI VERSION												
ก	ข	ช	ด	ต	ข	ง	จ	ฉ	ช	ช	ฌ	ญ
ฎ	ฏ	ฐ	ท	ฒ	ณ	ด	ต	ถ	ท	ธ	น	บ
ป	ผ	ฝ	พ	ฟ	ภ	ม	ย	ร	ฤ	ล	ฌ	ว
ษ	ศ	ส	ห	ฬ	อ	ฮ	ะ	ั	ำ	ำ	ิ	ี
ึ	ุ	ู	ุ	เ	แ	โ	็	็	็	็	็	็
๓	๔	๕	๐	๑	๒	๓	๔	๕	๖	๗	๘	๙

ภาพที่ 6 แสดงชุดตัวอักษรหลักเพื่อแสดงอัตลักษณ์มุสลิมในสามจังหวัดชายแดนภาคใต้

ชุดตัวอักษรที่ใช้ในงานออกแบบเลขนศิลป์ (ต่อ)

FONT SIZE

—

Font Size
150 pt.

ปัตตานี

—

Font Size
90 pt.

ปัตตานี

—

Font Size
50 pt.

ปัตตานี

FONT SIZE

—

Font Size
150 pt.

ยะลา

—

Font Size
90 pt.

ยะลา

—

Font Size
50 pt.

ยะลา

FONT SIZE

—

Font Size
150 pt.

นราธิวาส

—

Font Size
90 pt.

นราธิวาส

—

Font Size
50 pt.

นราธิวาส

ภาพที่ 7 แสดงชุดตัวอักษรหลักเพื่อแสดงอัตลักษณ์มุสลิมในสามจังหวัดชายแดนภาคใต้

ชุดตัวอักษรที่ใช้ในงานออกแบบเลขศิลป์ (ต่อ)

คำขวัญประจำจังหวัด

—
NARATIVAD

ทักษิณราษีตำหนัก บันรึกศาสนา
นราทัศน์เพลินตา ปาโจตรึงใจ
แหล่งใหญ่แร่ทอง ล่องกองหวานหอม

—
PANTANI

บุญสะอาด หาดทรายสวย
รายน่าตก นกเขาดิ
ลูกหยีอร่อย หอยแครงสด

—
YALA

ยะลาใต้สุดสยาม
เมืองงามชายแดน

ภาพที่ 8 แสดงการนำไปใช้ของชุดตัวอักษรหลัก

ชุดตัวอักษรที่ใช้ในงานออกแบบเลขนศิลป์ (ต่อ)

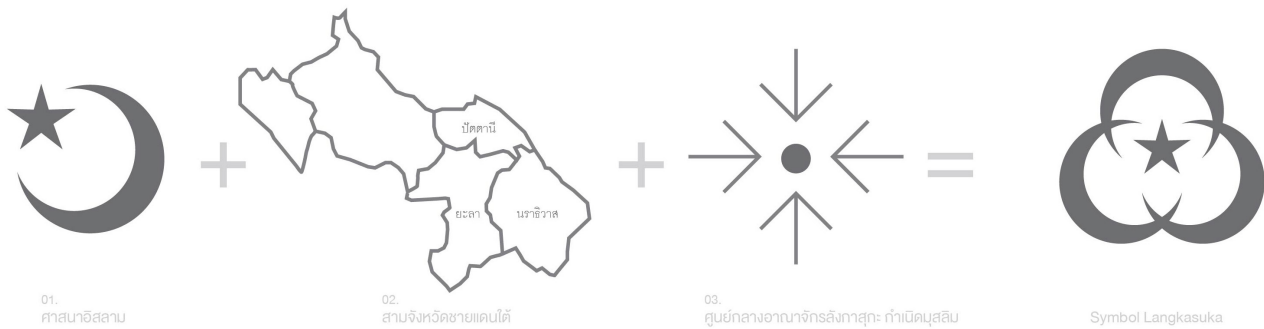
ตัวอักษรข้อความ

FONT

ภาษาไทย	ก ข ฃ ค ฅ ฆ ง จ ฉ ช ซ
	ฌ ญ ฎ ฏ ฐ ฑ ฒ ณ ด ต ถ
	ท ฒ น บ ป ผ ฝ พ ฟ ภ ม
	ย ร ล ว ศ ส ห ฬ อ ฮ
	๐ ๑ ๒ ๓ ๔ ๕ ๖ ๗ ๘ ๙
ภาษาอังกฤษ	A B C D E F G H I J K L M
	N O P Q R S T U V W X Y Z
	a b c d e f g h i j k l m
	n o p q r s t u v w x y z
	0 1 2 3 4 5 6 7 8 9
<hr/>	
UPC-Cordia Bold	

ภาษาไทย	ก ข ฃ ค ฅ ฆ ง จ ฉ ช ซ
	ฌ ญ ฎ ฏ ฐ ฑ ฒ ณ ด ต ถ
	ท ฒ น บ ป ผ ฝ พ ฟ ภ ม
	ย ร ล ว ศ ส ห ฬ อ ฮ
	๐ ๑ ๒ ๓ ๔ ๕ ๖ ๗ ๘ ๙
ภาษาอังกฤษ	A B C D E F G H I J K L M
	N O P Q R S T U V W X Y Z
	a b c d e f g h i j k l m
	n o p q r s t u v w x y z
	0 1 2 3 4 5 6 7 8 9
<hr/>	
UPC-Cordia Regular	

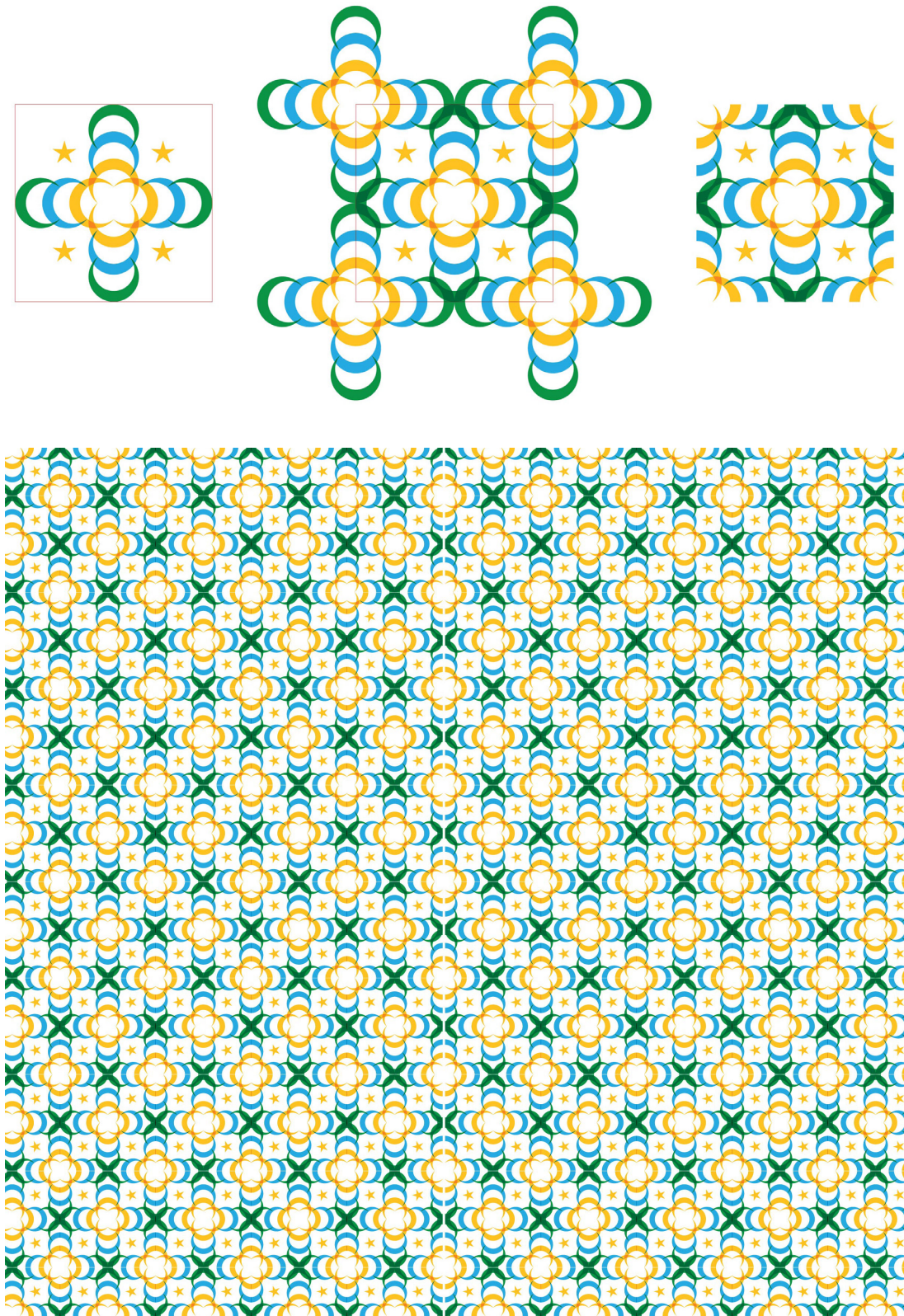
ภาพที่ 9 แสดงชุดตัวอักษรรองในการนำไปใช้แสดงอัตลักษณ์มุสลิมในสามจังหวัดชายแดนภาคใต้



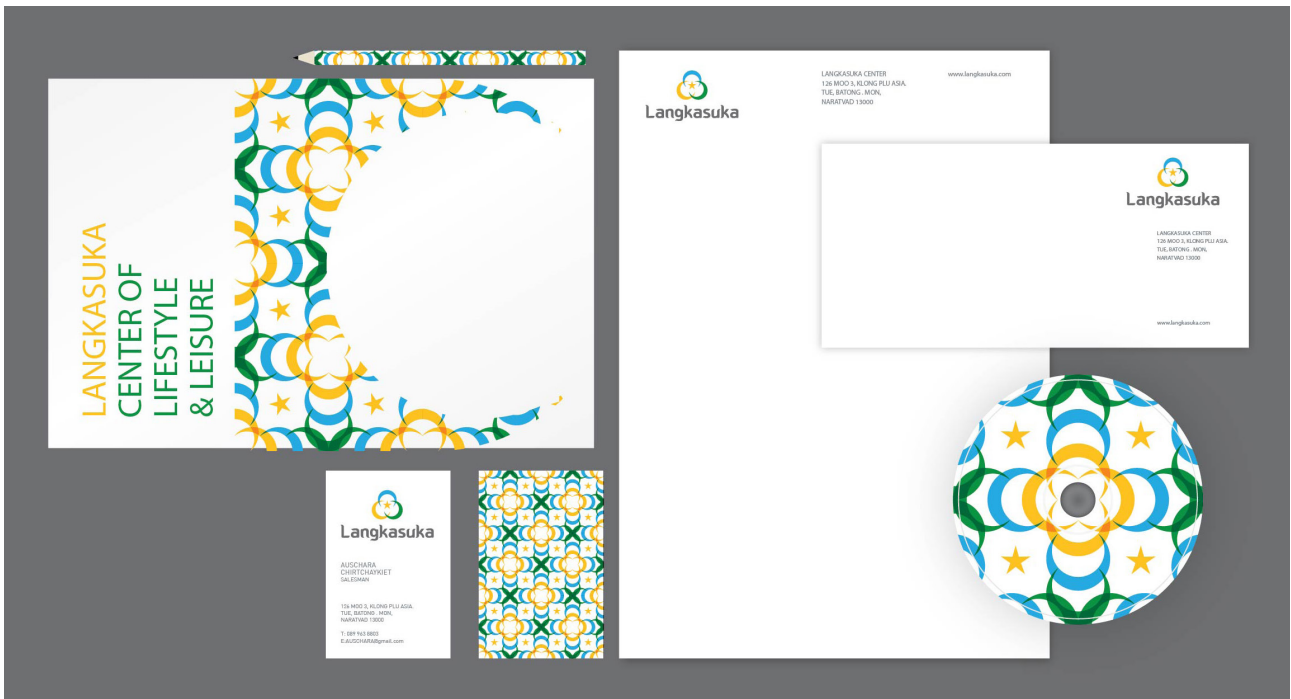
ภาพที่ 10 แสดงสรุปที่มาของตราสัญลักษณ์



ภาพที่ 11 แสดงตราสัญลักษณ์มุสลิมในสามจังหวัดชายแดนภาคใต้



ภาพที่ 12 แสดงการใช้ลายเส้นศิลป์กับตัวโลโก้หลัก



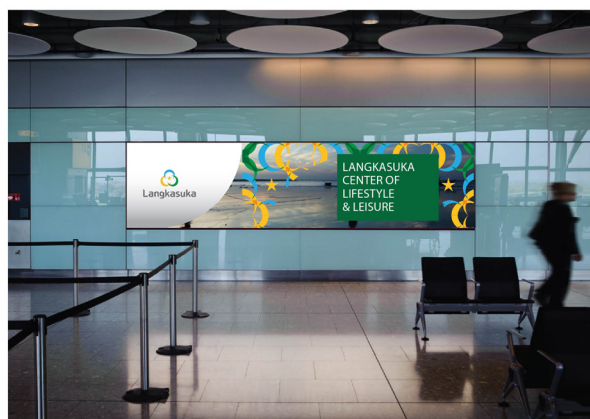
ภาพที่ 13 แสดงการใช้งานในสื่อสิ่งพิมพ์ทั่วไป



ภาพที่ 14 แสดงการใช้งานในสื่อมัลติมีเดีย



ภาพที่ 15 แสดงการใช้งานในสื่อสิ่งพิมพ์ (หนังสือ วารสาร)



ภาพที่ 16 แสดงการใช้งานในสื่อประชาสัมพันธ์



ภาพที่ 17 แสดงการใช้งานในบรรจุภัณฑ์ (กระเป๋า)



ภาพที่ 18 แสดงการใช้งานในผลิตภัณฑ์ที่เป็นของที่ระลึก



ภาพที่ 19 แสดงวิธีการใช้งานบนสื่อสิ่งพิมพ์ทั่วไป (ตัวอย่างบรรจุภัณฑ์ชนิดกล่อง)



ภาพที่ 20 แสดงการใช้งานในสื่อประชาสัมพันธ์ภายในองค์กร (รถโดยสาร)



ภาพที่ 21 แสดงวิธีการใช้งานเลนศิลป์สิ่งแวดล้อม (ตัวอย่างป้ายบอกข้อมูลและป้ายบอกทิศทาง)



ภาพที่ 22 แสดงวิธีการใช้งานเลขนศิลป์สิ่งแวดล้อม (ป้ายบอกข้อมูล)

การประเมินผล (หลังการออกแบบ)

การประเมินผลงานออกแบบเลขนศิลป์ที่สะท้อนวัฒนธรรมมุสลิมสามจังหวัดชายแดนภาคใต้ จากกลุ่มผู้เชี่ยวชาญด้านการออกแบบ และผู้ทรงคุณวุฒิที่เกี่ยวข้องกับสามจังหวัดชายแดนภาคใต้จำนวน 7 ท่าน

ประเด็นในการสื่อสารความหมายถึงมุสลิมในสามจังหวัดชายแดนภาคใต้ ในแง่ความชัดเจน ความเหมาะสม และการสร้างภาพลักษณ์ที่ดี อยู่ในเกณฑ์ดี ตามค่าเฉลี่ยที่ 3.57 3.57 และ 4.14 ตามลำดับ

ประเด็นด้านการออกแบบ ในแง่การมีองค์ประกอบชัดเจน ความมีระเบียบแบบแผน ความเป็นอันหนึ่งอันเดียวกัน ความเป็นอัตลักษณ์เฉพาะตัวตามวัตถุประสงค์ ความเรียบง่าย คุณค่าในการจดจำ และความสวยงามของรูปแบบโดยรวม อยู่ในเกณฑ์ดี ตามค่าเฉลี่ยที่ 4.29 3.86 3.71 3.86 3.74 3.86 และ 3.57 ตามลำดับ

ประเด็นด้านการใช้งาน ในแง่ความเป็นไปได้ในการนำไปใช้ อยู่ในเกณฑ์ปานกลาง ตามค่าเฉลี่ยที่ 3.29 และในแง่ความสะดวกในการนำไปใช้ การนำไปใช้เป็นเครื่องมือในการประชาสัมพันธ์ใช้งานได้นานเหมาะกับทุกยุคทุกสมัย อยู่ในเกณฑ์ดี ตามค่าเฉลี่ยที่ 3.71 3.57 และ 3.57 ส่วนในแง่ความเข้าใจง่าย ไม่คลุมเครือ อยู่ในเกณฑ์ปานกลาง ตามค่าเฉลี่ยที่ 3.29

ข้อเสนอแนะด้านการสื่อสารความหมายถึงมุสลิมในสามจังหวัดชายแดนภาคใต้

1. พยายามหา Element บางอย่างของความเป็นปัตตานี ยะลา และนราธิวาส เพิ่มใน Logo เพื่อสร้างความเฉพาะให้กับพื้นที่
2. น่าจะใช้ Element จากตัวอักษรอารบิก หรือลวดลายแบบอิสลามมาประยุกต์ให้เป็น Logo มากกว่า Element รูปดาวกับเดือน
3. การกำหนดสีของแต่ละจังหวัด ควรแสดงให้เห็นว่า เพราะเหตุใดสีเหลืองถึงต้องเป็นปัตตานี สีฟ้าต้องเป็นนราธิวาส และเขียวต้องเป็นยะลา ถ้าสามารถแสดงเหตุผลนี้ได้ก็น่าจะชัดเจนขึ้นได้อีก

ข้อเสนอแนะทางการออกแบบ

1. ควรเพิ่มบทความการเลือกแนวทางของเนื้อหา ที่เราได้คัดเลือกมาเป็นหลักในการออกแบบ เพื่อให้ผู้อ่านได้เห็นว่ามีแนวทางการออกแบบที่หลากหลาย และผู้ศึกษาได้ทำงานจนพบว่า แนวทางใดเป็นการแก้ปัญหาได้ดีที่สุด เป็นงานสมบูรณ์
2. การออกแบบโดยรวมดีแล้ว

3. “ตราสัญลักษณ์” มีการพัฒนาแบบที่น้อยเกินไป โครงสร้างและรูปร่างยังไม่ลงตัว ด้วยรูปร่างของตราสัญลักษณ์ที่มีการลวงตาเกิดขึ้น ทำให้ “ดาว” เกิดความรู้สึกในการมองเห็นว่าไม่อยู่ตรงกลาง ทำให้การแสดงความหมายของความเป็นศูนย์กลางสูญเสียไป ในส่วนของ “แบบตัวอักษร” (ทั้ง Logotype และ Typeface) พยายามใส่เส้นสายลวดลายมากเกินไป แบบอักษรจึงไม่ชัดเจน ความสามารถในการอ่าน (Legibility & Readability) จึงน้อย นอกจากนี้ การพยายามตกแต่งตัวอักษรที่มากเกินไป ครอบคลุมความเด่นชัดของตราสัญลักษณ์น้อยลงอีกด้วย

ข้อเสนอแนะทางการใช้งาน

1. การออกแบบของชิ้นงานนี้อาจดูฉีกกฎเกณฑ์ของงานออกแบบในเชิงวัฒนธรรม แต่ในทางกลับกันเป็นการนำเสนอสิ่งใหม่ที่เข้ากับยุคสมัย ซึ่งเป็นไปในทางที่ดี สิ่งที่ควรเพิ่มเติม คือ การนำไปใช้กับผู้คน สังคมในพื้นที่ เพื่อให้เกิดการยอมรับในการสร้างสัญลักษณ์ใหม่

2. สัญลักษณ์ชายและหญิง ดีไซน์สวยดี แต่ต้องคำนึงความเป็นสากลซึ่งปัจจุบันนิยมใช้กันอยู่ ต้องทำให้ชัดเจนกว่านี้ ถ้ากรณีไม่มีตัวอักษรแสดงไว้จะทำให้เข้าใจยาก สัญลักษณ์สากลไม่ต้องมีตัวอักษรก็เข้าใจได้ ส่วนเรื่องบรรทัดฐานสิ่งที่สำคัญไม่ควรขาด คือ สัญลักษณ์ “ฮาลาล”

3. แบบตัวอักษร Logotype จะสูญเสีย “รายละเอียด” เมื่อถูกนำไปใช้งานในขนาดเล็ก

4. แบบตัวอักษร Typeface จะสูญเสีย “ความสามารถในการอ่าน” เมื่อถูกนำไปใช้งานในขนาดเล็ก (Point Size)

สรุปผลการวิจัย

การวิจัยเรื่อง การออกแบบเลขนศิลป์ที่สะท้อนวัฒนธรรมมุสลิมในประเทศไทย (ปัตตานี ยะลา นราธิวาส) มีวัตถุประสงค์เพื่อวิเคราะห์ลักษณะความเป็นอัตลักษณ์ของวัฒนธรรมมุสลิม และออกแบบเลขนศิลป์ที่เหมาะสมสะท้อนอัตลักษณ์มุสลิม โดยมีอัตลักษณ์ทางวัฒนธรรมของมุสลิมในสามจังหวัดชายแดนภาคใต้ ทำให้เกิดงานออกแบบเลขนศิลป์สามารถสื่อสารข้อมูล ประชาสัมพันธ์กับประชากรและนักท่องเที่ยวได้ดี อีกทั้ง สามารถสะท้อนอัตลักษณ์เฉพาะถิ่นเป็นสมมติฐานการวิจัย และศึกษาเนื้อหาที่เกี่ยวข้องกับรูปแบบวัฒนธรรมที่เป็นอัตลักษณ์ของมุสลิมในประเทศไทย เฉพาะเจาะจงมุสลิมในสามจังหวัดชายแดนภาคใต้เท่านั้น คือ ปัตตานี ยะลา และนราธิวาส เฉพาะกลุ่มเป้าหมายที่เป็นผู้เชี่ยวชาญซึ่งมีความรู้ทาง

ด้านการออกแบบ ด้านศิลปวัฒนธรรม และด้านนโยบายขับเคลื่อน
แผนพัฒนาในสามจังหวัดชายแดนภาคใต้ รวมไปถึงการออกแบบ
เลขนศิลป์ในรูปแบบของมุสลิมที่สามารถสะท้อนอัตลักษณ์ของ
มุสลิมในสามจังหวัดชายแดนภาคใต้

ข้อเสนอแนะ

ข้อเสนอแนะเกี่ยวกับการวิจัยในครั้งนี้

ในการออกแบบเลขนศิลป์ที่สะท้อนวัฒนธรรมมุสลิม
ในประเทศไทย (ปัตตานี ยะลา นราธิวาส) ต้องมีการศึกษา
รวบรวมข้อมูลถึงความเป็นมาของรูปแบบ (style) และอัตลักษณ์
ทางวัฒนธรรมในอดีตของมุสลิมในสามจังหวัดชายแดนภาคใต้
เพื่อให้ได้มาของข้อมูลในพื้นที่ เพื่อนำมาใช้เป็นกรอบใหญ่ไว้
สำหรับครอบคลุมงานออกแบบ โดยสามารถรวมเป็นชุดเดียวกัน
สิ่งที่นำมาใช้เป็นไปได้หลายแนวทาง เช่น การใช้โครงสร้าง การใช้
สัญลักษณ์ลายเส้น การใช้ลักษณะตัวอักษร จากนั้นให้หาข้อมูล
ส่วนที่เป็นเอกลักษณ์ของแต่ละจังหวัด เลือกเอาจุดเด่นที่เป็นที่
ยอมรับมาใช้ เช่น ข้อมูลจากตราประจำจังหวัด คำขวัญจังหวัด
แหล่งท่องเที่ยว โบราณสถาน ทรัพยากรที่มีค่าทางธรรมชาติ
ดอกไม้และต้นไม้ประจำจังหวัด หรือแม้แต่ข้อมูลที่เป็นรูปแบบ
นามธรรมและความรู้สึก ทั้งหมดใช้เป็นเนื้อหาในการออกแบบได้
แต่อย่างไรก็ตาม งานวิจัยชิ้นนี้สามารถเป็นตัวอย่างของ
การแก้ปัญหาในรายละเอียดของโจทย์ในหัวข้องานวิจัย และ
ผลที่ออกมาเป็นวิธีการในการออกแบบที่สามารถนำไปใช้
ในการออกแบบได้จริง แต่ก็ไม่ได้ยืนยันต่อผลงานออกแบบ
ขั้นสุดท้ายว่าจะต้องเป็นดังที่แสดงไว้เสมอ ซึ่งจากการศึกษาพบว่า
ศิลปวัฒนธรรมของมุสลิมสามจังหวัดชายแดนภาคใต้นั้น มีมิติ
ที่หลากหลาย มีความคล้ายคลึงเหมือนกัน ทั้งหลากหลายและ
ซับซ้อน แต่ก็ล้วนแล้วน่าสนใจ แต่เนื่องด้วยการวิจัยครั้งนี้เป็น
การวิจัยเรื่องที่มีความอ่อนไหวต่อสังคมมุสลิมในสามจังหวัด
ชายแดนภาคใต้ ทำให้ข้อมูลบางส่วนที่อาจเป็นประโยชน์หรือ
มีความสำคัญมีความยากลำบากในการเก็บรวบรวมข้อมูลที่
เกี่ยวข้องกับชาวมุสลิมในสามจังหวัดชายแดนภาคใต้ ทั้งยังเป็น
พื้นที่ที่มีความเสี่ยง ทำให้มีผลต่อการทำการสอบถามข้อมูลในการ
ทำงานวิจัยครั้งนี้ ซึ่งมีผลทำให้ข้อมูลยังไม่ครบถ้วน

การออกแบบเลขนศิลป์ เพื่อสร้างอัตลักษณ์ของแต่ละ
จังหวัดในประเทศไทย ยังเป็นเรื่องที่ไม่ได้รับการสนับสนุนหรือ
ไม่ได้รับความสำคัญจากหน่วยงานที่เกี่ยวข้องทั้งภาครัฐและ
เอกชน ซึ่งจะเห็นได้จากรูปแบบอัตลักษณ์ของจังหวัดต่างๆ ใน

ประเทศไทยที่ยังไม่มีรูปแบบอัตลักษณ์ที่ชัดเจน เนื่องจากต้องใช้
งบประมาณเป็นจำนวนมาก

ข้อเสนอแนะเกี่ยวกับการวิจัยครั้งต่อไป

การศึกษาด้านการออกแบบ อันประกอบด้วย
ประวัติศาสตร์ ศิลปะ สุนทรียศาสตร์ ระเบียบวิธีวิจัย หลักการ
ออกแบบ และเอกลักษณ์ท้องถิ่นนั้นมีความสำคัญในการออกแบบ
ครั้งนี้ เพราะศิลปะและการออกแบบมีรสนิยมที่บ่มเพาะมา
แตกต่างกัน ตามแต่ประสบการณ์ของตัวเอง และยังคงควร
สร้างสมให้มาก เพื่อเป็นรากฐานในการคิดค้นรูปแบบงานออกแบบ
นิเทศศิลป์ที่แปลกใหม่ เหมาะสม สื่อสารได้ตรงต่อความต้องการ
ของคนในสังคมนั้นๆ

เอกสารอ้างอิง

ประสิทธิ์ รัตนมณี และคณะ. (2550). *วัฒนธรรมในสามจังหวัด
ชายแดนภาคใต้ (ปัตตานี ยะลา และนราธิวาส)*.
ปัตตานี: สถาบันวัฒนธรรมศึกษากัลยาณิวัฒนา
มหาวิทยาลัยสงขลานครินทร์ วิทยาเขตปัตตานี.