

วิธีปฏิบัติที่ดีและความเชื่อมโยงกับชุมชนในการจัดการท่องเที่ยวแบบฟาร์มสเตย์: กรณีศึกษา ลินมานะฟาร์มสเตย์ อำเภอกาญจนดิษฐ์ จังหวัดสุราษฎร์ธานี

The Best Practices and the Community Linkage of Farm Stay Tourism Management: A Case Study in Sin Mana Farm Stay, Kanchanadit District, Suratthani Province

ศรินภา ขาวผ่องอำไพ
Sirinapa Kawpongampai

บทคัดย่อ

การศึกษามีวัตถุประสงค์ เพื่อศึกษาผลที่เกิดจากการท่องเที่ยวแบบฟาร์มสเตย์ของ ลินมานะฟาร์มสเตย์ ศึกษาความเชื่อมโยงของการท่องเที่ยวแบบฟาร์มสเตย์ของ ลินมานะ ฟาร์มสเตย์ กับชุมชน และศึกษาวิธีการปฏิบัติที่ดีด้านการบริหารจัดการท่องเที่ยวแบบฟาร์ม สเตย์ของ ลินมานะฟาร์มสเตย์ ใช้การวิจัยเชิงคุณภาพ เก็บรวบรวมข้อมูลโดยการสัมภาษณ์ เชิงลึกกับผู้ให้ข้อมูลสำคัญ โดยเลือกแบบเจาะจง ประกอบด้วย 1) เจ้าของกิจการฟาร์มสเตย์ 2) องค์กรภาครัฐ 3) ผู้มีส่วนร่วมในการดำเนินงาน 4) ประชาชนในพื้นที่ศึกษา และวิเคราะห์เนื้อหา ผลการศึกษาพบว่า 1) ผลที่เกิดจากการท่องเที่ยวแบบฟาร์มสเตย์ของ ลินมานะ ฟาร์มสเตย์ การท่องเที่ยวแบบฟาร์มสเตย์มีผลกระทบต่อชุมชนทั้งเชิงบวกและเชิงลบในภาพรวม ทั้ง 4 ด้าน (ด้านเศรษฐกิจ ด้านสังคม ด้านวัฒนธรรม และด้านสิ่งแวดล้อม) 2) ความเชื่อมโยง ของการท่องเที่ยวแบบฟาร์มสเตย์ของ ลินมานะฟาร์มสเตย์กับชุมชน เป็นการจัดการท่องเที่ยว โดยอาศัยชุมชนเข้ามามีส่วนร่วม ช่วยสร้างมูลค่าเพิ่มจากฐานทรัพยากรธรรมชาติที่มีอยู่ในชุมชน ใช้การท่องเที่ยวเป็นเครื่องมือในการพัฒนาชุมชนท้องถิ่น สร้างกระบวนการเรียนรู้ให้เกิดขึ้น ในชุมชน ตลอดจนจัดกิจกรรมท่องเที่ยวที่สอดคล้องกับวัฒนธรรม วิถีชีวิตในชุมชน 3) วิธีการปฏิบัติ ที่ดีด้านการบริหารจัดการท่องเที่ยวแบบฟาร์มสเตย์ของ ลินมานะฟาร์มสเตย์ พบว่า บริหารจัดการ แบบเศรษฐกิจพอเพียง เป็นแหล่งเรียนรู้กลางทะเลต้นแบบการอนุรักษ์ ดังนั้น ประชาชนในพื้นที่ และผู้มีส่วนเกี่ยวข้องควรได้รับการอบรม ชี้นำ เรียนรู้การอยู่ร่วมกันเพื่อก่อให้เกิดความยั่งยืน

Abstract

This article aims to study results of farm stay tourism, connection of farm stay tourism and community, the best practices of farm stay tourism management. The case study was Sin Mana Farm Stay, Kanchanadit District, Suratthani Province. In this qualitative research, collected In-depth Interview data were collected from key informants, 1) farm stay owner, 2) government organizations, 3) people operation involved and 4) people living in the study area and content analysis.

Results of research showed that the best practices and the community linkage of farm stay tourism management: A case study in Sin Mana Farm Stay Kanchanadit District, Suratthani Province 1) Results of farm stay tourism. Farm Stay Tourism is affecting communities both positive and negative. In four of overall (Economic, Community, Culture, and Environmen) 2) Connection of farm stay tourism and community. The Tourism Management through community participation. To create value from the natural resources available in the community. The tourism was instrumental in the development of local communities. A learning process that takes place in the community as well as the activities that are consistent with the culture. Living in the community. 3) The best practices of farm stay tourism management have been found Management sufficiency economy The Marine Resources Conservation prototype. So people living in And those involved should be trained to guide learning to live together, to encourage sustainability.

นักศึกษา ศึกษาศาสตรมหาบัณฑิต (พัฒนศึกษา) คณะศึกษาศาสตร์ มหาวิทยาลัยศิลปากร อีเมล: suan-tua@outlook.com
Student, Master of Education (Development Education), Faculty of Education, Silpakorn University, E-mail: suan-tua@outlook.com

ข้อมูลบทความ

ส่งบทความ 24 กรกฎาคม 2557
ตอบรับ 1 มกราคม 2558
เผยแพร่ออนไลน์ 24 สิงหาคม 2558

คำสำคัญ

วิธีปฏิบัติที่ดี
ความเชื่อมโยงกับชุมชนในการจัดการ
ท่องเที่ยวแบบฟาร์มสเตย์
การท่องเที่ยวแบบฟาร์มสเตย์
best practices
linkages between farm stay
tourism and community
farm stay tourism

บทนำ

การท่องเที่ยว เป็นอุตสาหกรรมบริการสาขาหนึ่งที่มีความสำคัญอย่างยิ่งต่อระบบเศรษฐกิจของประเทศไทย อุตสาหกรรมท่องเที่ยว เป็นอุตสาหกรรมที่มีการขยายตัวสูง มีบทบาทสำคัญต่อระบบเศรษฐกิจและสังคมของประเทศไทยเป็นอย่างมาก เป็นแหล่งรายได้ที่สำคัญ นำมาซึ่งเงินตราการ สร้างงาน กระจายความเจริญไปสู่ภูมิภาค ตลอดจนมีส่วนร่วมสำคัญในการพัฒนาระบบโครงสร้างพื้นฐานของการคมนาคมขนส่ง การค้า และการลงทุน เมื่อประเทศประสบวิกฤติทางเศรษฐกิจ การท่องเที่ยวได้มีบทบาทสำคัญในการสร้างรายได้ให้กับประเทศ มีส่วนช่วยให้เศรษฐกิจของประเทศสามารถฟื้นตัวได้อย่างรวดเร็วกว่าภาคการผลิตและบริการอื่นๆ แผนพัฒนาการท่องเที่ยวแห่งชาติ จึงให้ความสำคัญต่อการพัฒนาการท่องเที่ยวของประเทศ เพื่อสร้างความสมดุลและยั่งยืน สร้างระบบภูมิคุ้มกัน โดยเน้นกระบวนการมีส่วนร่วมของทุกภาคส่วน รวมถึงการเป็นเจ้าบ้านที่ดี มีระบบสาธารณสุขปลอดภัย สิ่งอำนวยความสะดวกใน ปริมาณที่เหมาะสม การบริการที่มีคุณภาพ (สำนักงานคณะกรรมการพัฒนาเศรษฐกิจและสังคมแห่งชาติ, 2554) จากแผนพัฒนาการท่องเที่ยวของประเทศที่ตั้งได้กล่าวมานั้น ได้ถูกกำหนดและจัดทำขึ้นโดยมีแผนพัฒนาเศรษฐกิจและสังคมแห่งชาติเป็นตัว กำหนดนโยบาย ทิศทาง และเป้าหมาย ในการพัฒนาการท่องเที่ยว ในแผนพัฒนาเศรษฐกิจและสังคมแห่งชาติ ฉบับที่ 9 (พ.ศ. 2545-2549) รัฐบาลได้กำหนดให้อุตสาหกรรมการท่องเที่ยวเป็นหนึ่งในยุทธศาสตร์การเสริมสร้างสมรรถนะและขีดความสามารถในการแข่งขันของประเทศ โดยจะพัฒนาการท่องเที่ยวเพื่อนำไปสู่การจ้างงาน การสร้างอาชีพ การกระจายรายได้ การกระจาย การพัฒนาโครงสร้างพื้นฐานไปสู่ภูมิภาค การลงทุนในธุรกิจที่เกี่ยวข้อง พร้อมทั้งสนับสนุนการพัฒนาศักยภาพชุมชนและเศรษฐกิจฐานราก (ธนกฤต สังข์เฉย, 2550) สำหรับแผนพัฒนาเศรษฐกิจและสังคมแห่งชาติ ฉบับที่ 10 (พ.ศ. 2550-2554) ได้ยึดหลักการมีส่วนร่วมของประชาชนจากทุกภาคส่วนในสังคม ในการร่วมคิด ร่วมวางแผน และร่วมพัฒนา ตามบทบาทและความรับผิดชอบของแต่ละภาคี ทั้งนี้การท่องเที่ยวยังคงยืนหยัด เป็นแหล่งสร้างรายได้ที่สำคัญของประเทศ โดยเน้นการพัฒนา การท่องเที่ยวภายในประเทศ ส่งเสริมให้ชาวต่างชาติและคนไทย ท่องเที่ยวภายในประเทศ และให้คนไทยได้เข้ามาทำงานใน อุตสาหกรรมท่องเที่ยวให้ได้มากที่สุด ซึ่งสอดคล้องกับ แผนพัฒนาการท่องเที่ยวแห่งชาติ พ.ศ. 2555-2559 ในประเด็นการ

ให้ความสำคัญกับการมีส่วนร่วมของประชาชนทุกภาคส่วน ในการ ร่วมคิด ร่วมวางแผน และร่วมดำเนินการส่งเสริม และพัฒนาภาค การท่องเที่ยว การทำงานเฉพาะผู้ประกอบการด้านการท่องเที่ยว อย่างเดียวอาจไม่ประสบความสำเร็จ ต้องมีการทำงานร่วมกัน ทั้ง 3 ส่วน กล่าวคือ ภาครัฐ ชุมชน และประชาชน เพื่อให้ประเทศไทย เป็นที่รู้จักและสร้างภาพลักษณ์ที่ดีแก่นักท่องเที่ยวทั่วโลก

ปัจจุบันการท่องเที่ยวนั้นมีการเปลี่ยนแปลงอย่างรวดเร็ว ขยายตัวอย่างก้าวกระโดด อันเนื่องมาจากการที่ประเทศไทยมีฐาน เศรษฐกิจที่อิงกับการท่องเที่ยว และมีรายได้จากการท่องเที่ยว เป็นจำนวนมหาศาล ทำให้การท่องเที่ยวเป็นอุตสาหกรรมที่น่า จับตา ซึ่งธุรกิจการท่องเที่ยวได้มีผลที่สำคัญยิ่งต่อการเปลี่ยนแปลง อาชีพจากภาคเกษตรกรรมมาสู่ภาคอุตสาหกรรมการท่องเที่ยว รวมไปถึงอาชีพบริการต่างๆ ที่เกี่ยวข้องกับการท่องเที่ยว จากการ เปลี่ยนแปลงในด้านความเจริญที่มากขึ้นดังที่ได้กล่าวมานั้น มักจะสวนทางกับความเจริญด้านจิตใจและศีลธรรมของผู้คน (อธิภูฐาน พงศ์พิศาล, 2549, น. 138) การที่นักท่องเที่ยวเริ่ม ไล่หาประสบการณ์ตรงจากการสัมผัสวัฒนธรรมการดำเนินชีวิต และวิถีชีวิต รวมทั้งจิตวิญญาณที่มีความเป็นเอกลักษณ์จากแหล่ง ท่องเที่ยวที่เข้ามาเที่ยวชมกันมากขึ้น (ภัทรพงศ์ อินทรกำเนิด และคณะ, 2553) นอกจากนี้ การท่องเที่ยวยังสามารถเป็นเครื่องมือ ในการพัฒนา โดยใช้การท่องเที่ยวเป็นเงื่อนไขและสร้างโอกาส ให้องค์กร ชุมชนท้องถิ่นเข้ามามีบทบาทสำคัญในการวางแผน ทิศทางการพัฒนาชุมชน เพราะชุมชนท้องถิ่นเป็นกลไกที่มีความ สามารถในการบริหารจัดการ มีส่วนร่วมในการพัฒนาคุณภาพ ชีวิต และเชื่อมโยงกันในทุกมิติ เป็นพลังหลักในการพัฒนาฐานราก ของประเทศให้มั่นคง โดยเฉพาะอย่างยิ่งในชุมชนที่มีแนวโน้มว่า การท่องเที่ยวจะรุกคืบเข้าไปถึง หรือต้องการเปิดเผยชุมชนของ ตนให้เป็นที่รู้จักในวงกว้าง ให้มีการสร้างให้เกิดกระบวนการเรียนรู้ เกี่ยวกับการวางแผน การบริหารจัดการทรัพยากร และกระจาย อำนาจการตัดสินใจ โดยเน้นความสำคัญของการจัดการธรรมชาติ แวดล้อม และใช้การท่องเที่ยวเป็นเครื่องมือในการพัฒนา (พจนาน สวนศรี, 2526, น. 178-179) คุณภาพชีวิตของคนในชุมชนและ เชื่อมโยงกันในทุกมิติเป็นพลังหลักในการพัฒนาฐานรากของ ประเทศให้มั่นคง นำไปสู่การดูแลสุขภาพทรัพยากรธรรมชาติและสิ่งแวดล้อม วัฒนธรรม ประเพณี วิถีชีวิตดั้งเดิมที่สมดุลกับ ภูมิปัญญาและอัตลักษณ์ของชุมชน

ในประเทศไทยมีแหล่งท่องเที่ยวที่มีความเหมาะสม ต่อการท่องเที่ยวรูปแบบใหม่ที่เกิดขึ้น ไม่ว่าจะเป็นการท่องเที่ยว ชมธรรมชาติ โบราณสถาน ศิลปวัฒนธรรม วิถีชีวิตชาวบ้าน

ในแต่ละจังหวัดเองก็มีความหลากหลายของแหล่งท่องเที่ยว และมีศักยภาพเพียงพอที่จะรองรับนักท่องเที่ยวที่ชื่นชอบการเดินทางท่องเที่ยวในรูปแบบนี้ โดยเฉพาะทางภาคใต้ของประเทศไทย ซึ่งเป็นจังหวัดที่มีศักยภาพของทรัพยากรการท่องเที่ยวสูงและมีเอกลักษณ์ที่โดดเด่น สามารถดึงดูดนักท่องเที่ยวจากภูมิภาคต่างๆ ได้อย่างต่อเนื่อง มีความหลากหลายในศิลปวัฒนธรรมที่สะท้อนออกมาให้เห็น รวมทั้งวิถีชีวิตของชุมชนต่างๆ

อำเภอกาญจนดิษฐ์เป็นอำเภอหนึ่งของจังหวัดสุราษฎร์ธานี มีสถานที่ที่อุดมไปด้วยทรัพยากรธรรมชาติที่ยังคงสมบูรณ์แบบ มีกิจกรรมมากมายที่เป็นกิจกรรมแห่งการเรียนรู้ทางการศึกษา สถานที่ท่องเที่ยวที่อยู่บนพื้นที่ราบลุ่มและแถบชายฝั่ง มีป่าชายเลนที่อุดมสมบูรณ์ โดยเฉพาะตำบลพลาญวาส อำเภอกาญจนดิษฐ์ จังหวัดสุราษฎร์ธานี ซึ่งมีพื้นที่ป่าชายเลนอยู่มากระดบหนึ่งของจังหวัดสุราษฎร์ธานี พื้นที่ตำบลพลาญวาสเป็นพื้นที่ที่เหมาะสมต่อการประกอบอาชีพประมง โดยส่วนใหญ่ประชาชนประกอบอาชีพประมงมาหลายสิบปี ในปี พ.ศ. 2520 พื้นที่ป่าชายเลน ตำบลพลาญวาส ถูกบุกรุกทำลาย ไม่ได้รับการดูแลบำรุงรักษาเท่าที่ควร ทำให้สภาพป่าเสื่อมโทรม ความต้องการใช้ประโยชน์พื้นที่แต่ละกลุ่มบุคคลแตกต่างกัน เช่น การเพาะเลี้ยงสัตว์น้ำ การบุกรุกกลางป่าเพื่อทำนาทุ่งแบบธรรมชาติ เลี้ยงปลา การลักลอบตัดไม้ เพื่อนำไม้ไปใช้ประโยชน์ต่างๆ การบุกรุกพื้นที่เพื่อเป็นที่อยู่อาศัย และทำประโยชน์อื่นๆ ทำให้ปริมาณป่าชายเลนลดน้อยลงส่งผลกระทบต่อปริมาณสัตว์น้ำในธรรมชาติลดน้อยลง ความอุดมสมบูรณ์ของทรัพยากรทางทะเลบริเวณชายฝั่งสูญเสียไป ประชาชนในตำบลพลาญวาส มีรายได้จากการประกอบอาชีพน้อยลงและไม่มีความชีพ เกิดปัญหาต่างๆ ตามมา ต่อมาในปี พ.ศ. 2535 ชาวบ้านที่เลี้ยงกุ้งแบบธรรมชาติ เริ่มประสบปัญหากุ้งเป็นโรคจนต้องล้มเลิกการเลี้ยงกุ้ง มีเฉพาะการเลี้ยงกุ้งของนายทุน ผลจากการทำนาทุ่ง ก่อให้เกิดซีเลนสะสมบริเวณปากแม่น้ำ ป่าชายเลนถูกทำลาย น้ำเสียไหลลงสู่ทะเล ปัญหาอีกประการหนึ่งที่เกิดจากการจับจองพื้นที่ในทะเลเพื่อการเพาะเลี้ยงสัตว์น้ำ ซึ่งชาวบ้านไม่มีทุนเพาะเลี้ยง จึงถ่ายโอนกรรมสิทธิ์ให้เป็นของนายทุนเป็นเหตุให้พื้นที่ชายฝั่งทะเลบริเวณอ่าวบ้านดอนไม่เป็นพื้นที่สาธารณะอีกต่อไป อีกทั้งมีเรืออวนรุนที่มีเครื่องมือขนาดใหญ่ที่สามารถจับสัตว์น้ำได้มากขึ้น ไม่เลือกชนิดและขนาด ในปี พ.ศ. 2547 ได้มีโครงการจัดการป่าชายเลนที่ได้จุดประกายให้ชาวประมงพื้นบ้านในพื้นที่ต่างๆ ตื่นตัวและเชื่อว่าชาวบ้านเองก็สามารถแก้ไขปัญหาที่เกิดขึ้นได้ ในปี พ.ศ. 2549 ได้มีโครงการนำไม้ไผ่มาปักกรวมกันเพื่อป้องกันการรุกรานเข้ามาในพื้นที่ของเรืออวนรุน ปี พ.ศ. 2550 หลายชุมชน

ต้องการใช้กระบวนการวิจัยเพื่อท้องถิ่นในการแก้ปัญหา จึงเกิดชุดโครงการที่มีความสอดคล้องกับบริบทและสภาพปัญหาในพื้นที่ ต่อมาชาวบ้านในพื้นที่ร่วมกับหัวหน้าโครงการและหน่วยงานของรัฐได้ช่วยกันประชาสัมพันธ์สร้างความเข้าใจให้ประมงพื้นบ้านรับทราบเกี่ยวกับการทำแนวเขต การเผ่าร้างวงเครื่องมือประมงทำลายล้างเข้ามาในพื้นที่ทะเลชุมชนและป่าชายเลน ส่งเสริมกิจกรรมที่ช่วยเสริมสร้างความอุดมสมบูรณ์ให้กับพื้นที่ปล่อยพันธ์สัตว์น้ำ ช่วยกันฟื้นฟูสภาพป่าชายเลน เพื่อความอุดมสมบูรณ์ แต่ก่อนได้ปลูกป่าชายเลนในตำบล สนับสนุนให้คนในครอบครัวเพาะข้าวกล้าไม้ ปลูกซ่อมในพื้นที่ปลูกป่าชายเลน ประชาสัมพันธ์ข่าวสารเกี่ยวกับกิจกรรมการอนุรักษ์ป่าชายเลน พูดคุยเกี่ยวกับการอนุรักษ์ป่าชายเลนในครัวเรือน (จันทร์ทิพย์ เจ๊ะเหียง, 2551) จนปัจจุบันมีประมงพื้นบ้านเข้ามาหากินในพื้นที่มากขึ้น ระบบนิเวศในพื้นที่ค่อยๆ ฟื้นฟูกลับคืนมาอีกครั้งเกิดมีสัตว์น้ำชายฝั่งมากมาย สามารถทำการประมงเลี้ยงชีพได้อย่างพอเพียง ชาวบ้านบางส่วนได้รวมตัวเป็นกลุ่มอาชีพตามความถนัด เช่น หน้ำ เป็นกระท่อมของชาวประมงที่ปลูกกลางทะเล เพื่อใช้เฝ้าฟาร์ม หอยแครง หอยนางรม ทำให้เกิดเป็นการท่องเที่ยวเชิงอนุรักษ์ขึ้นมา นอกจากโครงการปลูกป่าแล้ว กระแสการส่งเสริมและพัฒนากองท่องเที่ยวรูปแบบใหม่จึงได้รับความนิยมมากขึ้น ซึ่งการท่องเที่ยวยุคใหม่สสแต่ย์ ถือได้ว่าเป็นการท่องเที่ยวทางเลือกใหม่ที่ได้นำการท่องเที่ยวมาผสมผสานกับภูมิปัญญาของชุมชนที่มีอยู่เข้ามาเสริม คือ การพานักท่องเที่ยวล่องเรือออกสู่อ่าวบ้านดอน ชมนกทะเล สัตว์ทะเล ชมวิถีชีวิตชาวประมง การวางอวน และชมวิถีการเลี้ยงหอยนางรม หอยแครง การท่องเที่ยวที่เกิดขึ้นเปิดโอกาสให้ชุมชนมีส่วนร่วมในกิจกรรมต่างๆ ในกระบวนการท่องเที่ยว การพัฒนาการท่องเที่ยวจะต้องมีการจัดการที่ดี ถูกต้อง เพื่อมิให้เกิดผลกระทบต่างๆ ตามมาทั้งต่อสถานที่ท่องเที่ยวเอง ชุมชน และระบบนิเวศที่อุดมสมบูรณ์หรือการท่องเที่ยวที่มีความหนาแน่นจากจำนวนนักท่องเที่ยวที่เริ่มมีแนวโน้มการขยายตัวเพิ่มมากขึ้น ตามกระแสการส่งเสริมการท่องเที่ยวในปัจจุบัน นอกจากจะก่อให้เกิดการสร้างอาชีพให้กับชุมชนแล้วก็ย่อมก่อให้เกิดผลกระทบทั้งเชิงบวกและเชิงลบต่อทรัพยากรการท่องเที่ยวในพื้นที่ที่ชุมชนอย่างหลีกเลี่ยงไม่ได้ด้วยเช่นกัน ส่วนผู้ที่ได้รับผลประโยชน์ส่วนใหญ่คือ ผู้ประกอบการท่องเที่ยวและนักท่องเที่ยว เมื่อนักท่องเที่ยวเดินทางกลับผลของการท่องเที่ยวอาจสร้างความเสียหายให้เกิดขึ้นกับคนในท้องถิ่นหรืออาจส่งผลกระทบต่อระบบนิเวศและสิ่งแวดล้อมของชุมชนด้วยเช่นกัน

การท่องเที่ยวที่ปราศจากการวางแผน การควบคุม การบริหารจัดการที่ดี ย่อมเป็นตัวเร่งให้สภาพแวดล้อมที่มีอยู่เดิมเกิดความเสื่อมโทรมและสูญสลายไปอย่างรวดเร็ว ซึ่งเป็นการทำให้ทรัพยากรการท่องเที่ยวและสิ่งแวดล้อมด้อยคุณค่า นำไปสู่การเปลี่ยนแปลงวัฒนธรรมท้องถิ่น ดังนั้น การท่องเที่ยวที่เกิดขึ้นจะต้องมีส่วนในการส่งเสริมให้เกิดการตระหนักถึงคุณค่าของทรัพยากรธรรมชาติและสิ่งแวดล้อม รวมทั้งทางด้านธรรมชาติวิถีชีวิต วัฒนธรรม ซึ่งจะนำไปสู่การจัดการท่องเที่ยวอย่างเป็นระบบ การพัฒนาการท่องเที่ยวควรที่จะตอบสนองความต้องการของนักท่องเที่ยวและตอบสนองความต้องการของคนในชุมชนด้วย โดยเฉพาะในเรื่องของการรักษาเอกลักษณ์ทางวัฒนธรรมและระบบนิเวศ เพราะว่าชุมชนเป็นผู้ที่มีส่วนได้ส่วนเสียโดยตรงจากทรัพยากรการท่องเที่ยว หากทรัพยากรการท่องเที่ยวได้รับการดูแลรักษาให้อยู่ในสภาพที่สมดุลคงความสวยงามไว้ จะทำให้นักท่องเที่ยวเดินทางไปที่ท่องเที่ยวในชุมชน และจะเป็นผลดีแก่ชุมชนด้วย

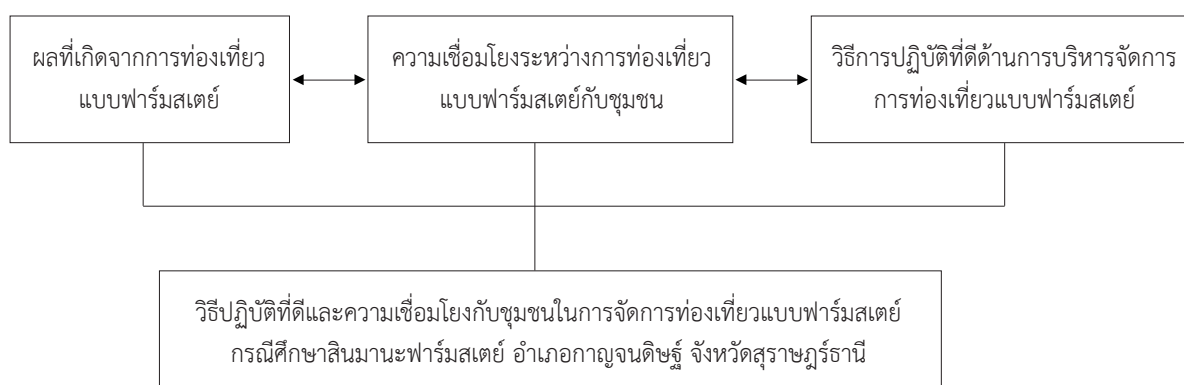
จากที่กล่าวมาจึงเป็นเหตุผลแท้จริงในการศึกษาวิจัยเพื่อนำไปสู่คำตอบในเรื่องของการปฏิบัติที่ดีว่า การท่องเที่ยวแบบฟาร์มสเตย์มีการปฏิบัติที่ดีอย่างไร การจัดการท่องเที่ยวมี

ความเชื่อมโยงกับชุมชนอย่างไร และเกิดผลกระทบต่อวิถีชีวิตและสิ่งแวดล้อมทั้งทางธรรมชาติ สังคม วัฒนธรรมหรือไม่ สามารถจัดการแก้ไขอย่างไร ซึ่งผู้วิจัยในฐานะนักพัฒนาศึกษาที่ใช้การศึกษาเป็นเครื่องมือในการพัฒนาประเทศ จึงมีความสนใจที่จะศึกษาวิธีปฏิบัติที่ดีและความเชื่อมโยงกับชุมชนในการจัดการท่องเที่ยวแบบฟาร์มสเตย์ กรณีศึกษา สินมานะฟาร์มสเตย์ อำเภอกาญจนดิษฐ์ จังหวัดสุราษฎร์ธานี เพื่อให้เกิดความยั่งยืนในการพัฒนาการท่องเที่ยว รวมถึงการจัดการท่องเที่ยวในแนวทางปฏิบัติที่ดี

วัตถุประสงค์การวิจัย

1. เพื่อศึกษาผลที่เกิดจากการท่องเที่ยวแบบฟาร์มสเตย์ของสินมานะฟาร์มสเตย์ อำเภอกาญจนดิษฐ์ จังหวัดสุราษฎร์ธานี
2. เพื่อศึกษาความเชื่อมโยงระหว่างการท่องเที่ยวแบบฟาร์มสเตย์ของสินมานะฟาร์มสเตย์ อำเภอกาญจนดิษฐ์ จังหวัดสุราษฎร์ธานีกับชุมชน
3. เพื่อศึกษาวิธีการปฏิบัติที่ดี ด้านการบริหารจัดการการท่องเที่ยวแบบฟาร์มสเตย์ของสินมานะฟาร์มสเตย์ อำเภอกาญจนดิษฐ์ จังหวัดสุราษฎร์ธานี

กรอบแนวคิดการวิจัย



แผนภูมิที่ 1 กรอบแนวคิดในการวิจัย

ระเบียบวิธีการวิจัย

การวิจัยครั้งนี้เป็นการวิจัยเชิงคุณภาพ (Qualitative Research) เพื่อศึกษาผลที่เกิดจากการท่องเที่ยวแบบฟาร์มสเตย์

ของสินมานะฟาร์มสเตย์ อำเภอกาญจนดิษฐ์ จังหวัดสุราษฎร์ธานี ศึกษาความเชื่อมโยงระหว่างการท่องเที่ยวแบบฟาร์มสเตย์ของสินมานะฟาร์มสเตย์ อำเภอกาญจนดิษฐ์ จังหวัดสุราษฎร์ธานีกับชุมชน และศึกษาวิธีการปฏิบัติที่ดี (Best Practices)

ด้านการบริหารจัดการการท่องเที่ยวแบบฟาร์มสเตย์ของสินมานะฟาร์มสเตย์ อำเภอกาญจนดิษฐ์ จังหวัดสุราษฎร์ธานี ทั้งนี้เพื่อให้ได้ข้อมูลที่มีความครอบคลุมในประเด็นต่างๆ ตามที่ต้องการ โดยเก็บรวบรวมข้อมูลเชิงคุณภาพ ดังนี้

1. ผู้ให้ข้อมูลสำคัญ (Key Informant)

1. เจ้าของกิจการฟาร์มสเตย์

2. องค์กรภาครัฐ

2.1 เจ้าหน้าที่การท่องเที่ยวแห่งประเทศไทย สำนักงานเขตสุราษฎร์ธานีจำนวน 2 คน

2.2 เจ้าหน้าที่สำนักงานการท่องเที่ยวและกีฬา จังหวัดสุราษฎร์ธานี จำนวน 2 คน

2.3 สมาชิกองค์การบริหารส่วนตำบลพลายวาส จำนวน 1 คน

2.4 เจ้าหน้าที่สำนักงานเจ้าท่าภูมิภาค สาขาสุราษฎร์ธานี จำนวน 1 คน

2.5 เจ้าหน้าที่สำนักงานประมงอำเภอจำนวน 1 คน

3. ผู้มีส่วนร่วมในการดำเนินการท่องเที่ยวแบบฟาร์มสเตย์ของสินมานะฟาร์มสเตย์ อำเภอกาญจนดิษฐ์ จังหวัดสุราษฎร์ธานี

3.1 มัคคุเทศก์น้อย จำนวน 6 คน

3.2 พนักงาน จำนวน 4 คน

3.3 คนขับเรือรับส่งนักท่องเที่ยว จำนวน 3 คน

4. ประชาชนที่อาศัยอยู่ในพื้นที่การดำเนินการท่องเที่ยวแบบฟาร์มสเตย์ของสินมานะฟาร์มสเตย์ อำเภอกาญจนดิษฐ์ จังหวัดสุราษฎร์ธานี

4.1 ผู้ประกอบการร้านค้า จำนวน 1 คน

4.2 ผู้ทำอาชีพประมง จำนวน 3 คน

4.3 ผู้ทำอาชีพธุรกิจส่วนตัว จำนวน 1 คน

4.4 ผู้ทำอาชีพรับจ้างจำนวน 1 คน

2. เครื่องมือที่ใช้ในการวิจัย

เครื่องมือที่ใช้ในการเก็บรวบรวมข้อมูลในการศึกษาครั้งนี้ ผู้วิจัยกำหนดเครื่องมือที่ใช้ในการศึกษา มีดังต่อไปนี้

เครื่องมือที่ใช้ในการวิจัยเชิงคุณภาพได้แก่แนวคำถามในการสัมภาษณ์เชิงลึก เนื้อหาสาระอยู่ภายใต้กรอบแนวคิดและทฤษฎี ประกอบด้วยแนวคำถาม 4 ชุด คือ

ชุดที่ 1 เป็นคำถามใช้สำหรับสัมภาษณ์เจ้าของกิจการฟาร์มสเตย์

ชุดที่ 2 เป็นคำถามใช้สำหรับสัมภาษณ์เจ้าหน้าที่การท่องเที่ยวแห่งประเทศไทย สำนักงานเขตสุราษฎร์ธานี

เจ้าหน้าที่สำนักงานการท่องเที่ยวและกีฬา จังหวัดสุราษฎร์ธานี สมาชิกองค์การบริหารส่วนตำบลพลายวาส เจ้าหน้าที่สำนักงานเจ้าท่าภูมิภาค สาขาสุราษฎร์ธานี และเจ้าหน้าที่สำนักงานประมงอำเภอ

ชุดที่ 3 เป็นคำถามใช้สำหรับสัมภาษณ์ผู้มีส่วนร่วมในการดำเนินงาน ได้แก่ มัคคุเทศก์น้อย พนักงาน คนขับเรือรับส่งนักท่องเที่ยว

ชุดที่ 4 เป็นคำถามใช้สำหรับสัมภาษณ์ประชาชนที่อาศัยอยู่ในพื้นที่

3. วิธีการสร้างเครื่องมือและการตรวจสอบเครื่องมือ

การสร้างเครื่องมือที่ใช้ในการเก็บรวบรวมข้อมูลในการวิจัยครั้งนี้ ผู้วิจัยได้ดำเนินการสร้างและพัฒนาเครื่องมือโดยศึกษาจากเอกสาร แล้วนำข้อมูลที่ได้จากการศึกษามาประมวลเพื่อสร้างข้อคำถามในการสัมภาษณ์เชิงลึกให้ตรงตามขอบเขตของเนื้อหา ครอบคลุมตามวัตถุประสงค์ของการวิจัย และพัฒนาความเที่ยงตรงด้านเนื้อหา (Content validity) โดยนำข้อคำถามในการสัมภาษณ์เชิงลึกที่สร้างขึ้นให้ผู้เชี่ยวชาญตรวจสอบเพื่อตรวจสอบค่าดัชนีความสอดคล้อง (Index of Item Objective Congruence-IOC)

4. การเก็บรวบรวมข้อมูล

ผู้วิจัยนำข้อคำถามที่สร้างขึ้นไปยังสินมานะฟาร์มสเตย์ อำเภอกาญจนดิษฐ์ จังหวัดสุราษฎร์ธานี เพื่อสัมภาษณ์เชิงลึกกับผู้ให้ข้อมูลสำคัญ ซึ่งในขั้นตอนนี้ผู้วิจัยดำเนินการเก็บรวบรวมข้อมูลด้วยตนเอง เพื่อให้ได้ข้อมูลที่ตรงประเด็น ครบถ้วน

5. การวิเคราะห์ข้อมูล

หลังจากรวบรวมข้อมูลแล้วจะนำมาวิเคราะห์ข้อมูลโดยข้อมูลจากแบบสัมภาษณ์เชิงลึกผู้วิจัยจะทำการวิเคราะห์ข้อมูลที่ได้จากการวิจัยโดยการวิเคราะห์เนื้อหา (Content Analysis) ซึ่งเป็นการนำเอกสารหลักฐานต่างๆ มาวิเคราะห์พรรณนา อธิบายปรากฏการณ์ที่เกิดขึ้น และการวิเคราะห์แบบอุปนัยเป็นการนำข้อมูลที่ได้จากเหตุการณ์ต่างๆ ที่เกิดขึ้นมาวิเคราะห์เพื่อหาบทสรุป

ผลการวิจัย

ผลการศึกษาวิจัยปฏิบัติที่ดีและความเชื่อมโยงกับชุมชนในการจัดการการท่องเที่ยวแบบฟาร์มสเตย์: กรณีศึกษาสินมานะฟาร์มสเตย์ อำเภอกาญจนดิษฐ์ จังหวัดสุราษฎร์ธานี พบว่าผลที่เกิดจากการท่องเที่ยวแบบฟาร์มสเตย์ของสินมานะฟาร์มสเตย์มีทั้งเชิงบวกและลบ ด้านเศรษฐกิจ เกิดการกระจาย

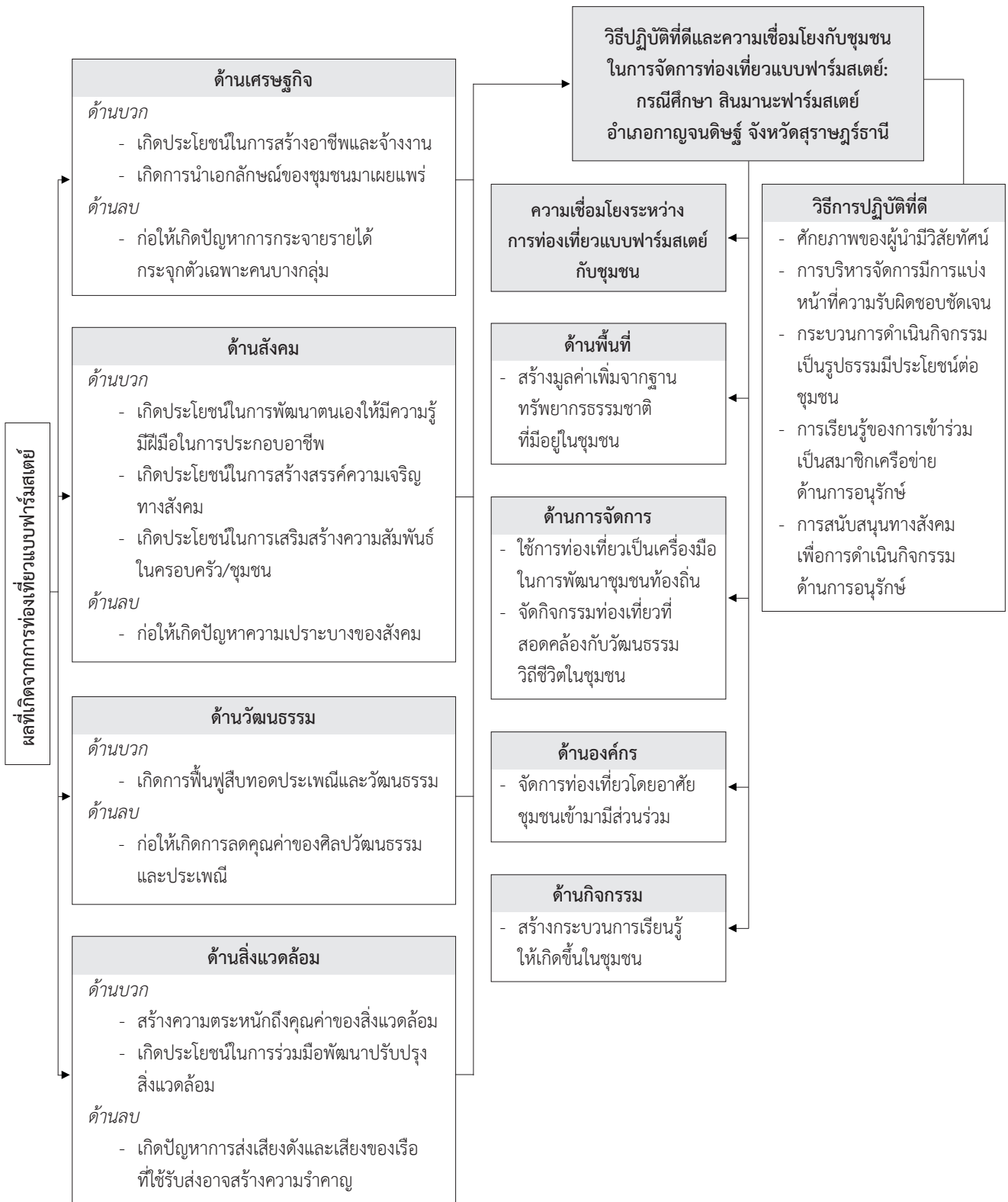
รายได้สู่ชุมชน ประชาชนในพื้นที่ที่มีรายได้ มีอาชีพเสริมจากการท่องเที่ยว เช่น ขับเรือรับส่งนักท่องเที่ยว ชายวัดอุทิศให้กับฟาร์ม เป็นมัคคุเทศก์น้อย และมัคคุเทศก์ท้องถิ่น ผลเชิงลบ การกระจายรายได้สู่ชุมชนยังกระจุกตัวไม่ทั่วถึง จะมีรายได้เฉพาะบุคคลและกลุ่มที่เข้ามามีส่วนร่วมเท่านั้น ด้านสังคม ประชาชนในพื้นที่มีการพัฒนาตนเองให้มีความรู้ มีฝีมือในการประกอบอาชีพมากขึ้น เช่น การเป็นมัคคุเทศก์น้อยและมัคคุเทศก์ท้องถิ่น ความสัมพันธ์ในครอบครัว/ชุมชนนั้นมีความดีขึ้น การท่องเที่ยวยังคงดำเนินการต่อไปโดยไม่ได้ออกให้เกิดการเปลี่ยนแปลงโครงสร้างและความสัมพันธ์ของคนในครอบครัว/ชุมชน เกิดความสัมพันธ์อันดีต่อกัน มีความสามัคคี มีความเอื้อเฟื้อเผื่อแผ่กัน ผลเชิงลบ การท่องเที่ยวที่เติบโตมากขึ้น ย่อมส่งผลให้ความเปราะบางของสังคม แต่ในปัจจุบันผลกระทบของการท่องเที่ยวยังเกิดขึ้นน้อย ไม่ได้ทำให้ประชาชนในพื้นที่รู้สึกถึงความเปลี่ยนแปลงมากมายนัก ด้านวัฒนธรรม ช่วยส่งเสริมภูมิปัญญาท้องถิ่น นำเสนอศิลปวัฒนธรรมที่เกี่ยวข้องกับหนังตะลุง ประชนในพื้นที่เกิดความรู้สึกรักหวงแหน และภาคภูมิใจในศิลปวัฒนธรรมพื้นบ้านของภาคใต้ เกิดการแลกเปลี่ยนเรียนรู้ ความสนใจในการถ่ายทอดศิลปวัฒนธรรมพื้นบ้านของภาคใต้ ผลเชิงลบ เกิดการลดคุณค่าของศิลปวัฒนธรรมและประเพณี ซึ่งเกิดขึ้นน้อยมากยังไม่มีประเด็นใดที่ชัดเจนด้านสิ่งแวดล้อม ประชาชนในพื้นที่ศึกษาตระหนักถึงความสำคัญของทรัพยากรธรรมชาติและสิ่งแวดล้อม ดูแลรักษาสิ่งแวดล้อมให้มีประสิทธิภาพมากขึ้น และสนใจในการอนุรักษ์ รักษาสภาพภูมิทัศน์ดีขึ้น ผลเชิงลบ เรื่องที่เข้ารับส่งนักท่องเที่ยวอาจเกิดเสียงดังบ้างเล็กน้อย

ความเชื่อมโยงของการท่องเที่ยวแบบฟาร์มสเตย์กับชุมชน ด้านพื้นที่ทรัพยากรที่เกี่ยวข้องเนื่องกับการท่องเที่ยว เกิดการสร้างมูลค่าเพิ่มจากฐานทรัพยากรธรรมชาติที่มีอยู่ในชุมชนด้านการจัดการ ใช้การท่องเที่ยวเป็นเครื่องมือในการพัฒนาชุมชนท้องถิ่น สร้างโอกาสให้ชุมชนได้พัฒนาบริหารจัดการทรัพยากร และจัดกิจกรรมท่องเที่ยวที่สอดคล้องกับวัฒนธรรม วิถีชีวิตในชุมชนด้านองค์กร ได้จัดการท่องเที่ยวโดยอาศัยชุมชนเข้ามามีส่วนร่วม มีบทบาท มีส่วนเกี่ยวข้อง ตั้งแต่ก่อตั้งการท่องเที่ยว ด้านกิจกรรมสร้างกระบวนการเรียนรู้ในชุมชน จากแหล่งเรียนรู้ทางธรรมชาติทำให้เกิดการแลกเปลี่ยนความรู้ระหว่างกัน

วิธีการปฏิบัติที่ดี ด้านการบริหารจัดการการท่องเที่ยวแบบฟาร์มสเตย์ 1) ศักยภาพของผู้นำมีวิสัยทัศน์ การบริหารจัดการที่ทำให้ธุรกิจประสบความสำเร็จ เกิดจากความรู้ความสามารถของผู้เป็นเจ้าของกิจการเป็นหลัก ผสานเข้ากับหลักคิด

ที่ได้ต่อยอดความคิดจากฟาร์มหยอนางรมขนาดย่อม กลายเป็นที่พักแรมสำหรับรองรับนักท่องเที่ยว รวมทั้งภูมิปัญญาชาวบ้านที่ส่งสมกันมา 2) การบริหารจัดการมีการแบ่งหน้าที่ความรับผิดชอบชัดเจน กลุ่มคนจะดำเนินงานตามหน้าที่ของตน ตามความถนัดตามความสามารถของตน ซึ่งทางเจ้าของกิจการจะเป็นผู้ควบคุมดูแลให้การดำเนินงานมีประสิทธิภาพและเกิดความคุ้มค่า 3) กระบวนการดำเนินกิจกรรมเป็นรูปธรรมมีประโยชน์ต่อชุมชน การบริหารจัดการท่องเที่ยวของสินมานะฟาร์ม สอดคล้องกับวิถีชีวิตของคนในชุมชนพื้นที่ศึกษา กระบวนการดำเนินกิจกรรมนั้นเกิดขึ้นอย่างเป็นรูปธรรม อันก่อให้เกิดประโยชน์กับชุมชน เช่น การบริหารจัดการขยะ ระบบห้องน้ำเป็นระบบถังบำบัดทั้งหมดทางฟาร์มมีระบบถังบำบัดน้ำเสีย เป็นต้น 4) การเรียนรู้ของการเข้าร่วมเป็นสมาชิกเครือข่ายด้านการอนุรักษ์ ทางฟาร์มได้เข้าร่วมเป็นสมาชิกเครือข่ายด้านการอนุรักษ์ ทั้งยังมีบทบาทหน้าที่ด้านการอนุรักษ์ เช่น เป็นที่ปรึกษากลุ่มอนุรักษ์แหลมกุ่มหม้อแบบยั่งยืนอำเภอกาญจนดิษฐ์เป็นที่ปรึกษากลุ่มอนุรักษ์การท่องเที่ยวชุมชนปากน้ำท่าทอง เป็นคณะกรรมการจัดทำและติดตามประเมินผลการใช้ประโยชน์ระบบปฏิบัติการ การจัดการคุณภาพสิ่งแวดล้อม จังหวัดสุราษฎร์ธานี และอื่นๆ ทั้งยังมีเครือข่ายด้านการอนุรักษ์ จากกลุ่มมัคคุเทศก์น้อยที่เป็นกำลังสำคัญในการอนุรักษ์สิ่งแวดล้อมในพื้นที่ 5) การสนับสนุนทางสังคมเพื่อการดำเนินกิจกรรมด้านการอนุรักษ์ กิจกรรมเสริมที่ทางฟาร์มจัดให้สำหรับกลุ่มผู้มาศึกษาดูงานด้านการอนุรักษ์และด้านประมง ก็คือการปล่อยพันธุ์สัตว์น้ำลงสู่อ่างบ้านดอน การร่วมมือกับหน่วยงานของรัฐและมหาวิทยาลัยในการจัดทำวิจัย เป็นต้น

แผนภูมิแสดงสรุปผลการดำเนินการวิจัย



แผนภูมิที่ 2 สรุปผลการดำเนินการวิจัย

เอกสารอ้างอิง

- จันทร์ทิพย์ เจ๊ะเหียง. (2551). *บทบาทของประชาชนในการอนุรักษ์ป่าชายเลน: กรณีศึกษาตำบลพลายวาส อำเภอกาญจนดิษฐ์ จังหวัดสุราษฎร์ธานี*. การศึกษาอิสระ ปริญญารัฐประศาสนศาสตร์มหาบัณฑิต, มหาวิทยาลัยขอนแก่น.
- ชนกฤต สังข์เฉย. (2550). *อุตสาหกรรมการท่องเที่ยวและการบริการ*. นครปฐม: โรงพิมพ์มหาวิทยาลัยศิลปากร วิทยาเขตพระราชวังสนามจันทร์.
- พจนนา สวนศรี. (2526). *คู่มือการจัดการท่องเที่ยวโดยชุมชน*. กรุงเทพมหานคร: โครงการท่องเที่ยวเพื่อชีวิตและธรรมชาติ.
- ภัทรพงศ์ อินทรกำเนิด, และคณะ. (2553). *รายงานการวิจัยระบบนวัตกรรมรายสาขา เพื่อพัฒนาระบบเศรษฐกิจฐานความรู้และเชิงสร้างสรรค์: กรณีศึกษาอุตสาหกรรมท่องเที่ยวเชิงสร้างสรรค์*. กรุงเทพมหานคร: สำนักงานนโยบายด้านการศึกษามหภาค สำนักงานเลขาธิการสภาการศึกษา.
- สำนักงานคณะกรรมการพัฒนาเศรษฐกิจและสังคมแห่งชาติ. (2554). *แผนพัฒนาการท่องเที่ยวแห่งชาติฉบับที่ 11 พ.ศ. 2555-2559*. กรุงเทพมหานคร: สำนักนายกรัฐมนตรี.
- อธิภูฐาน พงศ์พิศาล. (2549). *ผลกระทบทางสังคมและวัฒนธรรมจากการพัฒนาการท่องเที่ยวภายใต้โครงการสามเหลี่ยมเศรษฐกิจ: กรณีศึกษาบ้านไทย-จังโหลน อำเภอสะเดา จังหวัดสงขลา*. วิทยานิพนธ์ปริญญาศิลปศาสตรมหาบัณฑิต, จุฬาลงกรณ์มหาวิทยาลัย.
-