

การกำหนดแบบและขนาดตัวอักษร

สุพร สุทรนนท์*

จากรายละเอียดเกี่ยวกับการเลือกใช้ตัวพิมพ์ภาษาไทย ซึ่งผู้เขียนได้กล่าวไว้ในฉบับที่ผ่านมามากจะทำให้ท่านผู้อ่านสามารถทราบได้ว่าตัวพิมพ์ขนาดใดเหมาะกับงานประเภทใด ซึ่งรูปแบบที่ได้นำเสนอไปนั้นเป็นเพียงรูปแบบของตัวพิมพ์จากตัวพิมพ์หล่อด้วยโลหะ แต่จริง ๆ แล้วในปัจจุบันระบบการพิมพ์ออฟเซตได้เข้ามามีบทบาทมากในการผลิตสิ่งพิมพ์แทบทุกชนิด การเรียงพิมพ์ก็นิยมหันมาใช้ระบบการเรียงพิมพ์ด้วยตัวพิมพ์เย็บ โดยเฉพาะการเรียงพิมพ์แสงที่ได้นำเอาระบบคอมพิวเตอร์เข้ามาควบคุมการเรียงพิมพ์ ซึ่งทำให้เกิดความรวดเร็ว และมีประสิทธิภาพมาก สามารถเรียงพิมพ์ได้จำนวนมาก ๆ โดยใช้เวลาน้อยลง แบบและขนาดตัวอักษรนี้ให้เลือกมากมายหลายขนาด ตั้งแต่ ขนาด 4 พอยท์ - 72 พอยท์ ดังตัวอย่างต่อไปนี้

ตัวอย่างแบบและขนาดตัวพิมพ์ของบริษัท โฟโต้เซ็ท ซึ่งมีแบบ A , B , C เป็นต้น




- 6 โฟโต้เซ็ท 12345
- 7 โฟโต้เซ็ท 123456
- 8 โฟโต้เซ็ท 1234567
- 9 โฟโต้เซ็ท 12345678
- 10 โฟโต้เซ็ท 123456789
- 12 โฟโต้เซ็ท 1234567890
- 14 โฟโต้เซ็ท 1234567890
- 16 โฟโต้เซ็ท 1234567890
- 18 โฟโต้เซ็ท 1234567890
- 24 โฟโต้เซ็ท 1234567890
- 30 โฟโต้เซ็ท 1234567890
- 36 โฟโต้เซ็ท 1234567890

โฟโต้เซ็ท 12345
48
โฟโต้เซ็ท 123
60
โฟโต้เซ็ท 1
72

๑๒๓๔๕๖๗๘๙๐ (+-x+=?),!'"&*/%๑๒๓๔๕๖๗๘๙๐

*นักวิชาการโสตทัศนศึกษา 5 ฝ่ายเทคโนโลยีทางการศึกษา สำนักวิทยบริการ มหาวิทยาลัยสงขลานครินทร์ วิทยาเขตปัตตานี


 Objects

6 PhotoSet 1234567890

7 PhotoSet 1234567890

8 PhotoSet 1234567890

9 PhotoSet 1234567890

10 PhotoSet 1234567890

12 PhotoSet 1234567890

14 PhotoSet 1234567890

16 PhotoSet 1234567890

18 PhotoSet 1234567890

24 PhotoSet 12345678

30 PhotoSet 12345

36 PhotoSet 123

48 PhotoSet 1

60 PhotoSet

72 PhotoS


 Bold Italic

04

6 PhotoSet 1234567890

7 PhotoSet 1234567890

8 PhotoSet 1234567890

9 PhotoSet 1234567890

10 PhotoSet 1234567890

12 PhotoSet 1234567890

14 PhotoSet 1234567890

16 PhotoSet 1234567890

18 PhotoSet 1234567890

24 PhotoSet 12345678

30 PhotoSet 12345

36 PhotoSet 123

48 PhotoSet 1

60 PhotoSe

72 PhotoS

B1

- 6 ไฟโตเซ็ท 1234567890
- 7 ไฟโตเซ็ท 1234567890
- 8 ไฟโตเซ็ท 1234567890
- 9 ไฟโตเซ็ท 1234567890
- 10 ไฟโตเซ็ท 1234567890
- 12 ไฟโตเซ็ท 1234567890
- 14 ไฟโตเซ็ท 1234557890
- 16 ไฟโตเซ็ท 1234567890
- 18 ไฟโตเซ็ท 1234567890
- 24 ไฟโตเซ็ท 1234567890
- 30 ไฟโตเซ็ท 1234567890
- 36 ไฟโตเซ็ท 1234567890
- 48 ไฟโตเซ็ท 123456
- 60 ไฟโตเซ็ท 123
- 72 ไฟโตเซ็ท 1

B4

- 6 ไฟโตเซ็ท 1234567890
- 7 ไฟโตเซ็ท 1234567890
- 8 ไฟโตเซ็ท 1234567890
- 9 ไฟโตเซ็ท 1234567890
- 10 ไฟโตเซ็ท 1234567890
- 12 ไฟโตเซ็ท 1234567890
- 14 ไฟโตเซ็ท 1234567890
- 16 ไฟโตเซ็ท 1234567890
- 18 ไฟโตเซ็ท 1234567890
- 24 ไฟโตเซ็ท 1234567890
- 30 ไฟโตเซ็ท 1234567890
- 36 ไฟโตเซ็ท 12345678
- 48 ไฟโตเซ็ท 12345
- 60 ไฟโตเซ็ท 12
- 72 ไฟโตเซ็ท 1

A2

- 6 ไฟโตเซ็ท 1234567890
 7 ไฟโตเซ็ท 1234567890
 8 ไฟโตเซ็ท 1234567890
 9 ไฟโตเซ็ท 1234567890
 10 ไฟโตเซ็ท 1234567890
 12 ไฟโตเซ็ท 1234567890
 14 ไฟโตเซ็ท 1234567890
 16 ไฟโตเซ็ท 1234567890
 18 ไฟโตเซ็ท 1234567890
 24 ไฟโตเซ็ท 1234567890
 30 ไฟโตเซ็ท 1234567890
 36 ไฟโตเซ็ท 1234567890
 48 ไฟโตเซ็ท 123456
 60 ไฟโตเซ็ท 123
 72 ไฟโตเซ็ท 1

A3

- 6 ไฟโตเซ็ท 1234567890
 7 ไฟโตเซ็ท 1234567890
 8 ไฟโตเซ็ท 1234567890
 9 ไฟโตเซ็ท 1234567890
 10 ไฟโตเซ็ท 1234567890
 12 ไฟโตเซ็ท 1234567890
 14 ไฟโตเซ็ท 1234567890
 16 ไฟโตเซ็ท 1234567890
 18 ไฟโตเซ็ท 1234567890
 24 ไฟโตเซ็ท 1234567890
 30 ไฟโตเซ็ท 1234567890
 36 ไฟโตเซ็ท 123456789
 48 ไฟโตเซ็ท 12345
 60 ไฟโตเซ็ท 12
 72 ไฟโตเซ็ท

จากตัวอย่างที่กล่าวมาแล้วทุกท่านคงพอจะทราบถึงลักษณะแบบและขนาดตัวอักษรในรูปแบบต่าง ๆ กันพอสมควร ซึ่งจริง ๆ แล้วตัวอักษรการเรียงพิมพ์มีมากมายให้เลือกแต่ผู้เขียนขอยกตัวอย่างมาเพื่อให้เห็นพอเป็นแนวทางที่ตัวอักษรมีแบบและขนาดไหนบ้าง

การเลือกแบบและขนาดตัวพิมพ์

ศาสตราจารย์กัธร สติรกุล ได้กล่าวไว้ว่า การเลือกแบบตัวพิมพ์หรือการออกแบบตัวพิมพ์ควรคำนึงถึงเหตุผลหลาย ๆ ประการประกอบกัน เช่น

1. ผู้อ่านสามารถอ่านได้สะดวก
2. สะดวกแก่เทคนิคการเรียงพิมพ์และการพิมพ์
3. ประหยัดเนื้อที่ของกระดาษในการพิมพ์

ลักษณะของแบบตัวพิมพ์ในการเลือกใช้มีอยู่ด้วยกัน 2 ลักษณะ คือ

1. แบบ Book face เป็นตัวอักษรที่ใช้สำหรับเรียงพิมพ์จำพวก เรื่องราวของส่วนที่เป็นเนื้อหา ลักษณะตัวอักษรแบบนี้ ควรเลือกใช้แบบและขนาดที่สามารถอ่านได้ง่าย อ่านสะดวก และสามารถอ่านได้จำนวนหลาย ๆ หน้า และจะต้องเป็นตัวพิมพ์ที่มี legibility สูง
2. แบบ Display face เป็นตัวอักษรที่ใช้เพื่อเป็นส่วนดึงดูดสายตาของผู้อ่านเพื่อการตกแต่ง เช่น หัวเรื่องหรือใช้นั้นข้อความพิเศษ ให้สามารถดึงดูดความสนใจของผู้ดู ขนาดรูปแบบตัวอักษรพวกนี้จะมีขนาดใหญ่กว่าส่วนอื่น ๆ

ในการกำหนดแบบและขนาดตัวอักษร จะต้องคำนึงถึงผู้อ่านเป็นสำคัญ เพราะตัวอักษรตัวพิมพ์หรือตัวหนังสือที่ปรากฏแก่สายตาผู้อ่านนั้น แต่ละแบบแต่ละขนาดย่อมมีคุณสมบัติในการอ่านได้ง่ายที่แตกต่างกัน

การอ่านได้ง่ายเกิดขึ้นในขณะที่ยายตากล่าวไปตามหน้ากระดาษตัวหนังสือหรือสิ่งพิมพ์ การกวาดสายตาจากซ้ายไปขวาหรือกลับกัน และจากบนลงล่างในช่วงระยะเวลาหนึ่งสายตาของผู้อ่านจะต้องเพ่งเห็นตัวหนังสือช่วงหนึ่งในบรรทัด ถ้าหากว่าเป็นบรรทัดแนวคอสัมพันธ์สั้น ๆ ก็สามารถมองเห็นได้หมดทั้งบรรทัด และอ่านได้หมด แต่ถ้าหากว่าเป็นบรรทัดยาวทั้งหน้าหรือยาวจนเกินไปกว่ามุมมองของสายตาที่จะมองเห็นได้ชัด ก็ไม่สามารถมองเห็นได้ทั้งหมด ช่วงหนึ่งที่สายตาเพ่งมองเห็นตัวหนังสือได้ชัด เพื่อจะอ่านหนังสือได้รู้เรื่อง หรือมองเห็นภาพตัวหนังสือได้ชัดนี้ เรียกว่า Fixation ฉะนั้นหนังสือจะอ่านได้ง่ายหรือยากจะเกิดขึ้นในช่วงที่สายตาเกิด Fixation นี้ (สนั่น ปัทมะทิน ; 2513 : 149)

องค์ประกอบในการพิจารณาตัวหนังสือใดมีระดับการอ่านได้สูงหรือต่ำ นั้นพอจะจำแนกออกได้ดังนี้ คือ

1. ลักษณะรูปร่างตัวหนังสือควรจะมีสัดส่วน คือ จะต้องมีความพึงพอใจและความสมดุลย์ในความรู้สึกของผู้อ่าน โดยมีอัตราส่วนสูง กับส่วนกว้างที่เหมาะสม ไม่สูงหรือกว้างจนเกินไป

2. การนำเอาตัวหนังสือมาประสมกันเป็นคำ เป็นประโยค เป็นบรรทัด หรือเป็นหน้า จะต้องเป็นหลักเกณฑ์ที่ถูกต้องและควรคำนึงถึงการอ่านได้ง่าย

2.1 แบบและขนาดตัวอักษรจะต้องอยู่ในพวกเดียวกัน หรือคล้ายกันไปในทางเดียวกัน หรือเข้ากันได้อย่างกลมกลืน และมีระยะช่องไฟที่เหมาะสม

2.2 การนำเอาตัวอักษรมาผสมกันเป็นบรรทัด จะต้องให้ได้ระยะช่วงของบรรทัดพอดี ไม่ยาวจนเกินไป

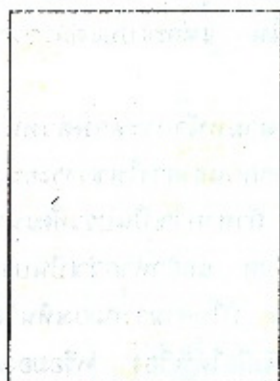
2.3 การนำเอาบรรทัดมาเรียงกันเป็นหน้า ไม่ควรชิดกันมากจนเกินไป เพราะจะทำให้อ่านได้ยาก

3. ความหนักเบาของเส้นรูปตัวอักษรกับวัสดุที่ใช้พิมพ์จะต้องมีความคอนทราสต์ (Contrast) ที่พอเหมาะกัน โดยทั่วไปแล้วการจัดทำหนังสือให้คนอ่านภายในร่มกลางวัน จะใช้ตัวอักษรสีดำ พิมพ์ลงบนพื้นขาว และถ้าหากจัดทำให้คนอ่านภายนอก หรือกลางแจ้ง จะทำให้อ่านได้ยากเพราะสีตัดกันมากจนเกินไป

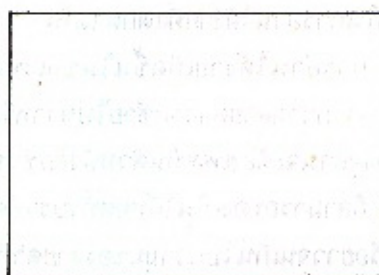
4. แสงสว่าง เป็นปัจจัยที่สำคัญต่อผู้อ่าน ซึ่งการใช้สีตัวอักษรนั้น พิมพ์บนกระดาษที่ต่าง ๆ จะสร้างความถูกต้อง ชัดเจนได้สูง

5. รูปร่างของเล่มหนังสือ โดยทั่วไปแล้วหนังสือจะมีรูปร่างเป็นสี่เหลี่ยมผืนผ้า รูปเล่มของหนังสือมีแบบลักษณะเปิดออกอ่านได้ทั้งแบบแนวตั้ง และแนวนอน

แนวตั้ง



แนวนอน



6. ขนาดเล่มจะต้องพิจารณาตามความเหมาะสมของหนังสือ โดยพิจารณาถึงลักษณะหนังสือกับวัยผู้อ่าน และวัตถุประสงค์ของหนังสือ

7. ปัญหาเรื่องตัวผู้อ่าน ผู้อ่านและคนยืมมีความแตกต่างกันในด้านความสามารถ ย่อมต้องการหนังสือแบบต่าง ๆ กันออกไป ฉะนั้นผู้อ่านจะอ่านสิ่งพิมพ์ต่าง ๆ นั้นให้ได้ ความรู้ที่เหมือนกันนั้นย่อมเป็นไปได้เนื่องจากว่าความสามารถแต่ละคนนั้นมีความแตกต่างกันหลาย ๆ ด้าน ดังนี้ คือ

7.1 ด้านสภาพทางร่างกาย

7.2 สิ่งแวดล้อมในสภาพการอ่าน

7.3 วุฒิของผู้อ่าน

- วัยเด็กที่เพิ่งหัดเรียนหนังสือ ย่อมมีความต้องการตัวหนังสือลักษณะตัวโต ชัดเจน ส่วนเด็กที่เรียนสูงขึ้นไปก็อาจใช้ตัวอักษรเล็กลงมาเรื่อย ๆ
- ส่วนผู้ที่มีความรู้สูง จะมีความเข้าใจในด้านภาษาและสัญลักษณ์ ตัวหนังสืออาจใช้ตัวขนาดเล็กลงมา โดยใช้ตัวธรรมดาก็สามารถเรียนรู้ได้

หลักในการกำหนดแบบและขนาดตัวอักษรในการผลิตสื่อสิ่งพิมพ์

1. การกำหนดขนาดตัวอักษร

1.1 ส่วนที่เป็นเนื้อหาของหนังสือหรือสิ่งพิมพ์อื่น ๆ การกำหนดให้เหมาะสมกับวัยผู้อ่าน ดังต่อไปนี้ คือ

- ก. ผู้อ่านเป็นเด็กนักเรียนชั้นประถมศึกษาปีที่ 1 ควรเริ่มด้วยตัวหนาขนาด 32 พอยท์ แล้วค่อย ๆ ลดขนาดลงมาจนถึงขนาดตัวกลางประมาณ 24 พอยท์
- ข. ผู้อ่านเป็นเด็กนักเรียนชั้นประถมศึกษาปีที่ 2 ควรใช้ตัวกลางขนาดประมาณ 24 พอยท์
- ค. ผู้อ่านเป็นเด็กนักเรียนชั้นประถมศึกษาปีที่ 3 ควรเริ่มใช้ตัวอักษรฝรั่งเศส ซึ่งมีความหนากว่าตัวธรรมดา
- ง. ผู้อ่านเป็นเด็กนักเรียนชั้นประถมศึกษาปีที่ 4 ขึ้นไปควรใช้ตัวอักษรขนาดธรรมดาทั่ว ๆ ไป และขนาดอื่น ๆ ตามความเหมาะสม

1.2 ตัวเน้นหรือความ ควรใช้ตัวอักษรที่มีลักษณะแบนเดียวกับตัวเนื้อหา แต่อาจใช้ตัวที่มีความหนาขึ้น

1.3 ตัวหัวข้อเรื่อง บทที่ ควรใช้ตัวอักษรขนาด 24 พอยท์ ขึ้นไป (ทั้งนี้ก็ควรพิจารณาตัวขนาดต่าง ๆ ให้เหมาะสมด้วย เช่น

- ตัวเนื้อหาขนาด 19.5 พอยท์ ใช้ตัวอักษรหัวเรื่อง หรือบทที่ ขนาด 24 พอยท์
- ตัวเนื้อหาขนาด 24 พอยท์ ใช้ตัวอักษรหัวเรื่อง หรือบทที่ ขนาด 32 พอยท์
- ตัวเนื้อหาขนาด 32 พอยท์ ใช้ตัวอักษรหัวเรื่อง หรือบทที่ ขนาด 40 พอยท์

บทที่ 6] _____ ขนาด 24 พอยท์

ขั้นตอนการผลิตสื่อสิ่งพิมพ์ _____ ขนาด 24 พอยท์

การจัดทำสื่อสิ่งพิมพ์ใดๆ ก็ตาม ก่อนอื่นผู้จัดทำจะต้องมีความเข้าใจถึงกระบวนการในการผลิต เพื่อเป็นความรู้พื้นฐานในการพิจารณาดำเนินการจัดทำ สามารถพิจารณาเลือกระบบการพิมพ์ที่ถูกต้องและเหมาะสมกับลักษณะงานที่จะพิมพ์ ซึ่งจะทำให้เกิดความสะดวก รวดเร็วและประหยัด อีกทั้งทำให้ทราบถึงการเลือกใช้วัสดุและวิธีการจัดทำรูปเล่มและอาร์ตเวอร์คบ้างพอสมควร เพื่อจะได้ติดต่อกับโรงพิมพ์ได้อย่างสะดวกและถูกต้องยิ่งขึ้น

ขั้นตอนในการผลิตสื่อสิ่งพิมพ์นั้นมีมากมายหลายขั้นตอน และมีความซับซ้อนพอสมควร การดำเนินการจัดพิมพ์ในแต่ละระบบการพิมพ์นั้น มีขั้นตอนที่แตกต่างกันออกไปตามความยากง่ายในการจัดทำ เพื่อให้เข้าใจขั้นตอนต่างๆ ได้ง่ายขึ้น ผู้เขียนพอจะจำแนกขั้นตอนต่าง ๆ ในการผลิตสื่อสิ่งพิมพ์ได้ดังต่อไปนี้

ขนาด 18 พอยท์

ขั้นตอนการผลิตสื่อสิ่งพิมพ์

แบ่งออกได้ ๓ ขั้นตอนใหญ่ คือ

๑. ขั้นตอนเตรียมพิมพ์
๒. ขั้นตอนพิมพ์
๓. ขั้นตอนหลังการพิมพ์

ขั้นตอนเตรียมพิมพ์

การเตรียมพิมพ์ นับเป็นขั้นตอนแรกที่มีความสำคัญมากขั้นตอนหนึ่ง เพราะกระบวนการเตรียมพิมพ์นั้นเริ่มตั้งแต่องานยังไม่มีตัวตน ซึ่งเป็นแต่ความคิดของผู้เขียนไปจนถึงขั้นการทำแม่พิมพ์ ขั้นตอนนี้ใช้เวลาไปกว่าครึ่งหนึ่งของเวลาที่ใช้ไปทั้งหมดในการผลิตสื่อสิ่งพิมพ์นั้น ๆ

ขั้นตอนในการเตรียมพิมพ์แบ่งรายละเอียดออกได้ ดังนี้คือ

1. การจัดเตรียมต้นฉบับ ต้นฉบับเป็นสิ่งที่บรรณาธิการจะต่าง ๆ ที่ผู้เขียนเขียนขึ้นมาจากความคิด หรือจากการเรียบเรียง เพื่อใช้เป็นต้นฉบับสำหรับส่งโรงพิมพ์ ต้นฉบับที่ผู้จัดทำนำไปให้กับโรงพิมพ์ จำแนกออกได้ ๓ ประเภท คือ

1.1 ต้นฉบับที่เป็นตัวอักษรอาจจะอยู่ในรูปของตัวเขียนที่ผู้เขียนเขียนขึ้นมา หรืออยู่ในรูปของตัวพิมพ์ดีดก็ได้ แต่ทางที่ดีควรใช้ตัวพิมพ์ดีดจะเหมาะสมมากกว่าเพราะจะทำให้ผู้เรียงพิมพ์อ่านได้ง่าย ชัดเจน อีกทั้งเพื่อเป็นประโยชน์ของผู้จัดทำเองคือ

2. ขนาดคอลัมน์ คือ ความกว้างของข้อความในการเรียงพิมพ์ในหน้ากระดาษ
 ในหน้ากระดาษ แต่ละหน้าเราอาจแบ่งเป็นคอลัมน์เดียวหรือหลาย ๆ คอลัมน์ก็ได้ ทั้งนี้จะต้อง
 คำนึงถึงส่วนประกอบอื่น ๆ ด้วย เช่น

- ขนาดตัวอักษร มีผลกระทบต่ออ่านและการจัดช่องไฟ ถ้าหากเป็น
 ตัวอักษรขนาดใหญ่ ขนาดคอลัมน์ก็ควรจะกว้าง เพราะว่า 1 บรรทัดนั้นถ้าหากใช้คอลัมน์ที่
 แคบกว่าปกติจะทำให้บรรจุข้อความได้น้อย ผู้อ่านจะต้องเปลี่ยนบรรทัดอยู่บ่อย และถ้าหากว่า
 คอลัมน์กว้างกว่าปกติ แต่ใช้ตัวอักษรที่มีขนาดเล็กจะทำให้ผู้อ่านเกิดความเมื่อยสายตาเนื่องจาก
 จะต้องกวาดสายตาจากจนเกินไป ฉะนั้นถ้าหากที่มีขนาดความกว้างของบรรทัดตัวอักษรมาก
 แต่ต้องการตัวอักษรขนาดเล็ก ก็ควรจะแบ่งขนาดความกว้างของบรรทัดพิมพ์ออกมาเป็นคอลัมน์
 อาจแบ่งเป็น 2,3,4 คอลัมน์ก็ได้ ฯลฯ เช่นตัว



1 คอลัมน์



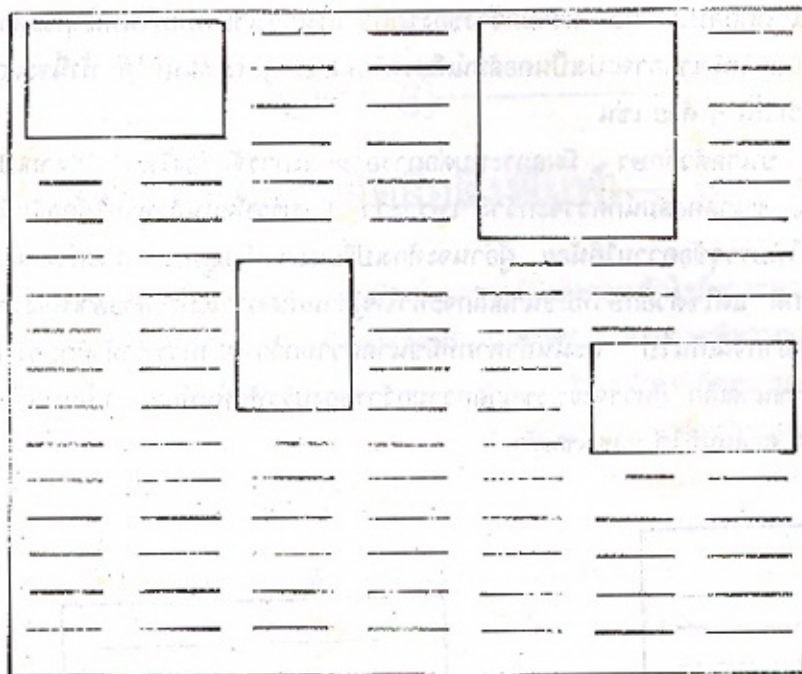
2 คอลัมน์



3 คอลัมน์



4 คอลัมน์



7 คอลัมน์

3. รูปแบบของสิ่งพิมพ์ ลักษณะ ประเภทของสิ่งพิมพ์

- 3.1 สิ่งพิมพ์ประเภทต่าง ๆ มักจัดเป็นคอลัมน์เดียว (ยกเว้นถ้าหากว่าขนาดของสิ่งพิมพ์ประเภทนี้มีขนาดใหญ่ขึ้นอาจแบ่งเป็น 2 คอลัมน์ก็ได้ตามความเหมาะสม)
- 3.2 ประเภทวารสาร ที่เน้นเนื้อหาทางสารคดีและบันเทิง ส่วนใหญ่แล้วจะแบ่งออกเป็น 2,3 หรือ 4 คอลัมน์ต่อหน้า
- 3.3 สิ่งพิมพ์ประเภทโฆษณา ไม่มีรูปแบบตายตัว ส่วนใหญ่แล้วจะมุ่งเน้นด้วยการสื่อความและความสวยงามเป็นหลัก
- 3.4 ประเภทหนังสือพิมพ์ ส่วนใหญ่จะแบ่งออกเป็น 6-7 คอลัมน์

4. ผู้อ่าน

4.1 วัยเด็ก ไม่ควรใช้ขนาดคอลัมน์เล็กหรือแบ่งย่อทำให้ตัวอักษรขนาดเล็กเด็กจะไม่เกิดความสนใจ

4.2 วัยผู้ใหญ่ ไม่ควรใช้ขนาดตัวอักษรโต และคอลัมน์กว้างมากเกินไป ซึ่งจะทำให้เสียเนื้อที่มาก และได้เนื้อหาน้อย

5. ระยะบรรทัด (Leading)

การกำหนดวัดระยะบรรทัดจากฐานของบรรทัดหนึ่งมาจนถึงฐานของอีกบรรทัดหนึ่ง ว่ามีระยะห่างเท่าไร ระยะบรรทัดให้ห่างกันมากพอขนาดไหนนั้น เราควรกำหนดลงไปโดยปกติการเรียงพิมพ์ด้วยแสง ถ้าหากไม่มีการกำหนดระยะบรรทัด ทางโรงพิมพ์จะถือการใช้ระยะบรรทัดขนาด +3 เป็นหลัก แต่โดยทั่ว ๆ ไปแล้ว ระยะบรรทัดที่ใช้กันทั่ว ๆ ไปในการผลิตสื่อสิ่งพิมพ์นั้นมีดังต่อไปนี้

1. หนังสือตำราเรียนต้องการให้ผู้อ่านสบายตาควรใช้ +4
2. หนังสือวารสารทั่ว ๆ ไป ระยะบรรทัดไม่กว้างหรือแคบจนเกินไป ส่วนใหญ่นิยมใช้ +3
3. หนังสือพิมพ์ ใช้ +2
4. โฆษณา ใช้ +0 , +1 , +2

ตัวอย่าง การกำหนดระยะบรรทัด

- ป้องกันการผิดพลาด เนื่องจากผู้เขียนบางท่านเขียนด้วยลายมือไม่ชัดเจนอาจทำให้ผู้เรียงพิมพ์เข้าใจคลาดเคลื่อนไปจากความเป็นจริง และการเรียงพิมพ์จากต้นฉบับลายมือเขียนจะทำงานได้ช้ากว่าต้นฉบับตัวพิมพ์ดีด

การกำหนดระยะบรรทัดที่พอเหมาะจะทำให้ผู้อ่านสามารถอ่านได้สะดวกและรวดเร็ว

- ป้องกันการผิดพลาด เนื่องจากผู้เขียนบางท่านเขียนด้วยลายมือไม่ชัดเจนอาจทำให้ผู้เรียงพิมพ์เข้าใจคลาดเคลื่อนไปจากความเป็นจริง และการเรียงพิมพ์จากต้นฉบับลายมือเขียนจะทำงานได้ช้ากว่าต้นฉบับตัวพิมพ์ดีด

- ป้องกันการผิดพลาด เนื่องจากผู้เขียนบางท่านเขียนด้วยลายมือไม่ชัดเจนอาจทำให้ผู้เรียงพิมพ์เข้าใจคลาดเคลื่อนไปจากความเป็นจริง และการเรียงพิมพ์จากต้นฉบับลายมือเขียนจะทำงานได้ช้ากว่าต้นฉบับตัวพิมพ์ดีด

การกำหนดระยะบรรทัดกว้างหรือแคบจนเกินไปอาจทำให้การอ่านช้าลง และผู้อ่านอาจหลงบรรทัดได้

บรรณานุกรม

กำจร สดิวกุล. ลายสือไทย 700 ปี. กรุงเทพฯ : โรงพิมพ์คุรุสภาลาดพร้าว, 2526.

หนังสือและการพิมพ์. กรุงเทพฯ : มหาวิทยาลัยรามคำแหง, 2515.

วัลลภ สวัสดิวัลลภ. หนังสือและการพิมพ์. ลพบุรี : ภาควิชาบรรณารักษศาสตร์
วิทยาลัยครูเทพสตรี, 2527.

สนั่น ปัทมะทิน. การเรียงพิมพ์. กรุงเทพฯ : โรงพิมพ์มหาวิทยาลัยธรรมศาสตร์, 2513.

Dennis, Ervin A and Jenkins, John D. **Comprehensive graphicarts.**
Indiana : Bobbs Merrill Educational, 1982.