

# การวิเคราะห์แบบกรอกรายการยืมระหว่างห้องสมุด ของฝ่ายหอสมุดจอห์น เอฟ. เคนเนดี สำนักวิทยบริการ มหาวิทยาลัยสงขลานครินทร์ วิทยาเขตปัตตานี

กุศล นาคะชาติ\*  
รวีวรรณ ข้าพล\*\*

## บทคัดย่อ

การยืมระหว่างห้องสมุด เป็นบริการหนึ่งของห้องสมุด เพื่อช่วยให้ผู้ใช้ได้วัสดุห้องสมุดที่ตรงกับความต้องการ วัตถุประสงค์ของการวิจัยครั้งนี้เพื่อวิเคราะห์แบบกรอกรายการยืมระหว่างห้องสมุดที่ผ่านการดำเนินงานแล้ว ของฝ่ายหอสมุดจอห์น เอฟ. เคนเนดี สำนักวิทยบริการ มหาวิทยาลัยสงขลานครินทร์ วิทยาเขตปัตตานี ระหว่างปี พ.ศ. 2530-2534 จำนวน 399 ใบ ใช้ค่าร้อยละในการวิเคราะห์ข้อมูล ผลการวิจัยสรุปได้ว่า ผู้ใช้บริการนี้ส่วนใหญ่คืออาจารย์ห้องสมุดที่ได้รับการติดต่อขอยืมมากที่สุดคือ สำนักหอสมุด มหาวิทยาลัยธรรมศาสตร์สิ่งพิมพ์ที่ได้รับการติดต่อขอยืมมากที่สุดคือวารสาร สิ่งพิมพ์ทุกชนิดที่ผู้ใช้ต้องการใช้มากที่สุดเป็นสิ่งพิมพ์ที่ตีพิมพ์เผยแพร่ระหว่าง พ.ศ. 2525 - 2529 การติดต่อใช้เวลาประมาณ 15 - 30 วัน จึงจะได้รับสิ่งพิมพ์ตามที่ต้องการ สาขาวิชาที่ผู้ใช้ต้องการมากที่สุดคือการศึกษา วารสาร Journal of Experimental Psychology และ R.Q. เป็นวารสารที่ผู้ใช้มีความต้องการยืมมากที่สุดในอัตราส่วนที่เท่ากัน การติดต่อส่วนใหญ่มักจะได้สิ่งพิมพ์ตามที่ต้องการ ซึ่งสิ่งพิมพ์ส่วนใหญ่มักจะได้รับโดยการถ่ายสำเนาเอกสาร

---

\*รองศาสตราจารย์      ประจำภาควิชาบรรณารักษและสารนิเทศศาสตร์  
มหาวิทยาลัยสงขลานครินทร์ วิทยาเขตปัตตานี

\*\*บรรณารักษ์              หัวหน้างานบริการ ฝ่ายหอสมุดจอห์น เอฟ. เคนเนดี  
สำนักวิทยบริการ มหาวิทยาลัยสงขลานครินทร์ วิทยาเขตปัตตานี

การยืมระหว่างห้องสมุด เป็นบริการอย่างหนึ่งของบริการตอบคำถามและช่วยการค้นคว้า จัดทำขึ้นเพื่อให้ผู้ใช้บริการได้สิ่งพิมพ์ที่ต้องการจากห้องสมุดอื่นโดยที่สิ่งพิมพ์นั้นไม่มีในห้องสมุดที่ตนเป็นสมาชิกอยู่ ทั้งยังเป็นการส่งเสริมการใช้ทรัพยากรร่วมกันระหว่างห้องสมุดด้วย

ฝ่ายหอสมุดจอห์น เอฟ. เคนเนดี สำนักวิทยบริการ มหาวิทยาลัยสงขลานครินทร์ ได้เริ่มให้บริการการยืมระหว่างห้องสมุดมาตั้งแต่เริ่มเปิดให้บริการ แต่ในระบายนั้ส่วนใหญ่ใช้จดหมายราชการเพื่อการติดต่อ ไม่มีการประชาสัมพันธ์ให้ผู้ใช้รู้จักและยังไม่มีกรเก็บสถิติการยืมระหว่างห้องสมุดแต่ประการใด จนกระทั่งในปี พ.ศ. 2522 ห้องสมุดสถาบันอุดมศึกษาในประเทศไทย สังกัดทบวงมหาวิทยาลัยได้รวมตัวกันเพื่อให้ความช่วยเหลือซึ่งกันและกัน โดยมีการจัดตั้งชมรมบรรณารักษ์ห้องสมุดมหาวิทยาลัย ในการรวมตัวกันครั้งนั้นและอีกหลายครั้งต่อมา ได้มีข้อตกลงร่วมกันในเรื่องการยืมระหว่างห้องสมุดรวมอยู่ด้วย โดยมีสาระสำคัญคือ เห็นชอบให้มีระเบียบปฏิบัติว่าด้วยการยืมระหว่างห้องสมุดและแบบกรอกรายการยืมระหว่างห้องสมุดรวมอยู่ด้วย โดยมีสาระสำคัญคือ เห็นชอบให้มีระเบียบปฏิบัติว่าด้วยการยืมระหว่างห้องสมุดและแบบกรอกรายการยืมระหว่างห้องสมุดร่วมกันเพื่อใช้เป็นมาตรฐานเดียวกัน

ฝ่ายหอสมุดจอห์น เอฟ. เคนเนดี สำนักวิทยบริการ ได้เริ่มใช้แบบกรอกรายการยืมระหว่างห้องสมุดมาตั้งแต่ปี พ.ศ. 2527 และใช้เรื่อยมาจนถึงปัจจุบัน แต่ในระบายนั้การบริการนี้ยังไม่เป็นที่รู้จักของผู้ใช้มากนัก จนกระทั่งในปี พ.ศ. 2530 เป็นต้นมา บริการนี้เริ่มเป็นที่รู้จักของผู้ใช้มากขึ้น มีผู้ใช้มากขึ้นตามลำดับ ดังนั้นเพื่อเป็นการศึกษาการใช้บริการนี้ ผู้วิจัยทั้งสองซึ่งเป็นบุคลากรของห้องสมุดเห็นควรให้มีการศึกษาแบบกรอกรายการยืมระหว่างห้องสมุดเพื่อเป็นส่วนหนึ่งของการประเมินผลงานห้องสมุด เป็นการศึกษาผู้ใช้ ซึ่งผลที่ได้อาจนำไปใช้ในการปฏิบัติงานสืบต่อไป

## วัตถุประสงค์ของการศึกษา

1. เพื่อวิเคราะห์แบบกรอกรายการยืมระหว่างห้องสมุดของฝ่ายหอสมุดจอห์นเอฟ. เคนเนดี สำนักวิทยบริการ มหาวิทยาลัยสงขลานครินทร์ วิทยาเขตปัตตานี ในเรื่องสถานภาพของผู้ยืม รายชื่อห้องสมุดที่ให้ยืม ปีที่พิมพ์ของสิ่งพิมพ์ที่ถูกยืม ประเภทของสิ่งพิมพ์ ที่ถูกยืม ระยะเวลาที่ใช้ก่อนที่จะได้รับเอกสาร สาขาวิชาของสิ่งพิมพ์ที่ผู้ใช้ต้องการ ปริมาณสิ่งพิมพ์ที่ได้รับและไม่ได้รับ และลักษณะของสิ่งพิมพ์ที่อนุญาตให้ยืม

2. เพื่อศึกษาผู้ใช้โดยผ่านแบบกรอกรายการยืมระหว่างห้องสมุด ซึ่งผ่านการดำเนินการแล้วโดยผู้ใช้ ห้องสมุดผู้ยืม และห้องสมุดผู้ให้ยืม



## ขอบเขตของการศึกษา

ศึกษาแบบกรอกรายการยืมระหว่างห้องสมุด ของฝ่ายหอสมุดจอห์น เอฟ. เคนเนดี สำนักวิทยบริการ มหาวิทยาลัยสงขลานครินทร์ วิทยาเขตปัตตานี ที่ผ่านการดำเนินงานแล้วจากผู้ใช้ ห้องสมุดผู้ยืม และห้องสมุดผู้ให้ยืม ระหว่างปี พ.ศ. 2530-2534 ทั้งหมดจำนวน 399 ใบ ซึ่งแบบกรอกนี้เป็นแบบที่ใช้ร่วมกันในกลุ่มห้องสมุดสถาบันอุดมศึกษาสังกัดทบวงมหาวิทยาลัย จัดพิมพ์โดยสมาคมห้องสมุดแห่งประเทศไทย ซึ่งแบบกรอกฯ ทั้งหมดเป็นแบบกรอกฯ ที่ใช้ในการยืมระหว่างห้องสมุดทางไปรษณีย์

## อุปกรณ์และวิธีการวิจัย

### อุปกรณ์

1. แบบกรอกรายการยืมระหว่างห้องสมุดที่ผ่านการดำเนินงานแล้ว โดยผู้ใช้บริการห้องสมุดผู้ยืมและห้องสมุดผู้ให้ยืม ที่ฝ่ายหอสมุดจอห์น เอฟ.เคนเนดี เก็บรวบรวมไว้ระหว่างปี พ.ศ. 2530-2534 ทั้งหมดจำนวน 399 ใบ
2. ตารางการวิเคราะห์ข้อมูลที่ผู้วิจัยสร้างขึ้นเอง

### วิธีการวิจัย

1. วิเคราะห์ข้อมูลในตารางการวิเคราะห์
2. ใช้ค่าสถิติร้อยละในการวิเคราะห์

## คำจำกัดความเฉพาะ

1. สิ่งพิมพ์ หมายถึง หนังสือ วารสาร วิทยานิพนธ์ และรายงานการวิจัย
2. แบบกรอกรายการยืมระหว่างห้องสมุด หมายถึง แบบกรอกฯ ที่จัดพิมพ์โดยสมาคมห้องสมุดแห่งประเทศไทยและใช้ร่วมกันระหว่างห้องสมุดสถาบันอุดมศึกษา ตามข้อตกลงของคณะอนุกรรมการกลุ่มงานบริการระหว่างห้องสมุดสถาบันอุดมศึกษา ทบวงมหาวิทยาลัย
3. สถานภาพของผู้ใช้บริการในที่นี้แบ่งเป็น นักศึกษา ระดับต่ำกว่าปริญญาตรี ปริญญาตรี ปริญญาโท อาจารย์ ข้าราชการ บุคคลภายนอก และห้องสมุด ที่เป็นผู้ใช้แบบกรอกรายการยืมระหว่างห้องสมุดของฝ่ายหอสมุดจอห์น เอฟ.เคนเนดี ในช่วงเวลาดังกล่าว

## ผลที่คาดว่าจะได้รับ

1. เพื่อประเมินผลการปฏิบัติงานบริการยืมระหว่างห้องสมุดในช่วงระยะเวลา 5 ปี คือ ตั้งแต่ปี พ.ศ. 2530-2534
2. เพื่อศึกษาพฤติกรรมการใช้ของผู้ใช้โดยเฉพาะในกลุ่มที่ต้องการใช้สิ่งพิมพ์อย่างจริงจัง
3. เพื่อประโยชน์แก่งานพัฒนาทรัพยากรในการจัดหาสิ่งพิมพ์ให้ตรงกับความต้องการของผู้ใช้สืบต่อไป

## การยืมระหว่างห้องสมุด

การยืมระหว่างห้องสมุด (Interlibrary Loan) เป็นบริการของห้องสมุดประเภทหนึ่ง ที่จัดขึ้นเพื่อให้บริการแก่ผู้ใช้ ช่วยให้ผู้ใช้ได้สิ่งพิมพ์ตามที่ต้องการ เป็นการยืมวัสดุสารนิเทศจากแหล่งสารนิเทศหนึ่ง มายังอีกแหล่งสารนิเทศหนึ่ง ให้แก่ห้องสมุดหรือผู้ใช้เมื่อมีคำขอ ในกรณีที่ว่าวัสดุสารนิเทศที่มีผู้ขอไม่มีในแหล่งสารนิเทศที่ผู้ขอยืมนั้น ๆ เป็นสมาชิก (Harrod, 1987 : ALA, 1983 : ทบวงมหาวิทยาลัย, 2534) โดยมีวัตถุประสงค์เพื่อ ช่วยให้นักวิจัยและผู้ใช้ห้องสมุด โดยทั่วไปได้ใช้วัสดุที่ตรงกับความต้องการของตนจากแหล่งสารนิเทศอื่น (Katz, 1987) และเพื่อส่งเสริมการใช้ทรัพยากรร่วมกันอันจะเป็นการประหยัดงบประมาณของประเทศโดยที่ห้องสมุดบางแห่งไม่จำเป็นต้องซื้อสิ่งพิมพ์และสื่อทัศนวัสดุประเภทที่มีผู้น้อย (ทบวงมหาวิทยาลัย, 2534)

## พัฒนาการของแบบกรอกรายการยืมระหว่างห้องสมุดในประเทศไทย

การยืมระหว่างห้องสมุดเริ่มเป็นที่รู้จักกันมากในสมัยศตวรรษที่ 19 ซึ่งเป็นยุคที่นักวิชาการในยุโรปพยายามเผยแพร่ผลงานของตนให้รู้จักแพร่หลาย แนวคิดนี้ได้รับการยอมรับและขยายตัวอย่างรวดเร็ว เพราะความก้าวหน้าในการค้นคว้าวิจัย ตลอดจนการค้นคว้าในระดับสูงเพิ่มมากขึ้น

ในประเทศไทย การยืมระหว่างห้องสมุดอย่างถูกแบบแผนเริ่มต้นในปี พ.ศ. 2510 โดยองค์การบริหารวิเทศกิจแห่งสหรัฐอเมริกา ให้ความช่วยเหลือในการจัดหาหนังสือต่าง ๆ ให้แก่ห้องสมุดมหาวิทยาลัย 10 แห่ง ในประเทศ โดยมีข้อแม้ว่าห้องสมุดอุดมศึกษาทั้ง 10 แห่งนี้ จะต้องนำหนังสือที่ได้มาทำสลิปบัตร และมีการให้ยืมระหว่างห้องสมุดได้



สำหรับห้องสมุดสถาบันอุดมศึกษาในประเทศไทยนั้น ได้มีการรวมตัวกันเพื่อช่วยเหลือซึ่งกันและกัน ตั้งแต่ปี พ.ศ. 2522 โดยใช้ชื่อว่าชมรมบรรณารักษ์ห้องสมุดมหาวิทยาลัย สำหรับเรื่องการยืมระหว่างห้องสมุดนั้น ได้มีข้อตกลงซึ่งมีสาระสำคัญคือ พิจารณาร่างระเบียบปฏิบัติการยืมระหว่างห้องสมุดมหาวิทยาลัย พ.ศ. 2522 ในระบียบดังกล่าวระบุถึง คำจำกัดความ วัตถุประสงค์ หน้าที่และความรับผิดชอบของห้องสมุดผู้ยืม หน้าที่และความรับผิดชอบของห้องสมุดผู้ให้ยืม ขอบเขตการยืมระหว่างห้องสมุด ค่าใช้จ่ายเกี่ยวกับการยืม การยืมและวิธีปฏิบัติระยะเวลาและจำนวนรายการในการยืม การละเมิดระเบียบข้อบังคับ รวมถึงการร่วมกันพิจารณาจัดทำแบบฟอร์มการยืมระหว่างห้องสมุด (สิงหิมพ์)

หลังจากการประชุมครั้งนั้นแล้ว สมาชิกของชมรมบรรณารักษ์ได้ร่วมประชุมกันอย่างสม่ำเสมอทุกเดือน เพื่อพิจารณาและแก้ไขปรับปรุงกิจกรรมของห้องสมุดที่กลุ่มของตนเกี่ยวข้องอยู่ จนกระทั่งในปี 2525 จัดให้มีการสัมมนาความร่วมมือระหว่างห้องสมุดสถาบันอุดมศึกษาอีกครั้ง โดยมีสาระสำคัญเกี่ยวกับการปฏิบัติงานของคณะกรรมการกลุ่มงานบริการตั้งแต่ปี พ.ศ. 2522-2525 ในเรื่องเกี่ยวกับบริการยืมระหว่างห้องสมุดคือจัดให้มี "ระเบียบการยืมระหว่างห้องสมุดมหาวิทยาลัย 2523" และจัดทำ "แบบกรอกรายการยืมระหว่างห้องสมุด" เพื่อให้ห้องสมุดมหาวิทยาลัยที่ร่วมอยู่ในกลุ่มได้ถือเป็นแนวปฏิบัติสืบต่อกันมา (อุไร วุฒิวិทยการ, 2528)

ดังนั้น ห้องสมุดมหาวิทยาลัยที่ร่วมมือกันจะต้องใช้แบบกรอกรายการยืมระหว่างห้องสมุดที่เป็นมาตรฐานเดียวกัน คือ แบบฟอร์มขนาด 6x8" กรอกรายการต่าง ๆ ที่จำเป็นให้ครบถ้วน ซึ่งแบบกรอกแต่ละฉบับใช้สำหรับการยืมวัสดุเพียงรายการเดียว เพื่อความสะดวกสำหรับห้องสมุด

แบบกรอกที่ได้ใช้มาตั้งแต่ปี 2525 (อุไร วุฒิวิทยการ, 2528) ได้มีการแก้ไขปรับปรุงในปี 2526 ต่อมาใน พ.ศ. 2527 คณะอนุกรรมการกลุ่มงานบริการฯ ได้เสนอให้เผยแพร่การใช้แบบกรอกรายการยืมระหว่างห้องสมุดที่สมาคมห้องสมุดแห่งประเทศไทยกำลังดำเนินการจัดพิมพ์ให้ห้องสมุดต่าง ๆ ทั่วประเทศได้ทราบเพื่อจะได้นำมาใช้ให้เป็นแบบเดียวกัน (อุไร วุฒิวิทยการ, 2528 : 68)

ปี พ.ศ. 2529 ทบวงมหาวิทยาลัยได้ออกระเบียบทบวงมหาวิทยาลัยว่าด้วยการยืมระหว่างห้องสมุดสถาบันอุดมศึกษา พ.ศ. 2529 เพื่อใช้เป็นข้อปฏิบัติเกี่ยวกับระเบียบการยืมระหว่างห้องสมุดสถาบันอุดมศึกษา (คณะอนุกรรมการกลุ่มงานบริการห้องสมุดสถาบันอุดมศึกษา, 2533) และในปี 2534 ทบวงมหาวิทยาลัยได้ปรับปรุงระเบียบดังกล่าวเป็นแนวปฏิบัติทบวงมหาวิทยาลัยว่าด้วยการยืมระหว่างห้องสมุดสถาบันอุดมศึกษา พ.ศ. 2534 เพื่อให้การปฏิบัติการยืมระหว่างห้องสมุดมีความสะดวก และมีประสิทธิภาพมากขึ้น (ทบวงมหาวิทยาลัย, 2534)

สำหรับแบบกรอกรายการยืมระหว่างห้องสมุดนั้นหลังจากการปรับปรุงเมื่อปี 2526  
แล้วได้ใช้มาจนกระทั่งปัจจุบันนี้ มีรายละเอียด ดังนี้

แบบกรอกรายการยืมระหว่างห้องสมุด Interlibrary loan request เลขที่.....  
Number

ห้องสมุดผู้ยืม	วันกำหนดส่ง	ห้องสมุดผู้ให้ยืม
Borrowing library	Data due	Lending library
	ยืมต่อถึงวันที่	
	Renewed to	

ชื่อผู้แต่ง / ชื่อบทความ  
Author / Title of article

ชื่อหนังสือ / ชื่อวารสาร พร้อมรายละเอียดของบรรณานุกรมและเลขเรียกหนังสือ (ถ้ามี)  
Title of book / of periodical including bibliographic details and call number (if any)

ยืมฉบับจริง	ถ่ายเอกสาร	จำนวนหน้า	รวมเป็นเงิน	บาท
Borrow original	Photocopy	No. of pages	Total	Baht

ผู้ต้องการ	ตำแหน่ง	ชั้นปีที่	บรรณารักษ์ผู้ยืม	วันที่
Requester	Position	Class	Borrower	Date
ภาควิชา	คณะ		ผู้รับหนังสือ	วันที่
Department	Faculty		Picked up by	Date

หมายเหตุ	ผู้รับคืน	วันที่
Remarks	Receiver	Date



## วรรณกรรมที่เกี่ยวข้อง

งานวิจัยที่เกี่ยวข้องกับการยืมระหว่างห้องสมุด มักจะถูกศึกษาในฐานะที่เป็นส่วนหนึ่งของบริการตอบคำถามและช่วยการค้นคว้า หรือในเรื่องเกี่ยวกับการใช้ทรัพยากรร่วมกันของห้องสมุด สำหรับงานวิจัยที่เกี่ยวกับการศึกษาเรื่องการยืมระหว่างห้องสมุดซึ่ง อุไร วุฒิวิทย์การ (2528) ได้ศึกษาเรื่อง นโยบายวิธีดำเนินงานและปัญหาในการให้บริการยืมระหว่างห้องสมุดของห้องสมุดมหาวิทยาลัยในกรุงเทพมหานคร พบปัญหาที่สำคัญประการหนึ่งคือ การขาดแคลนคู่มือทางบรรณานุกรมในการตรวจสอบข้อมูลทางบรรณานุกรม และความล่าช้าของระบบไปรษณีย์ทำให้ผู้ขอยืมต้องรอนาน

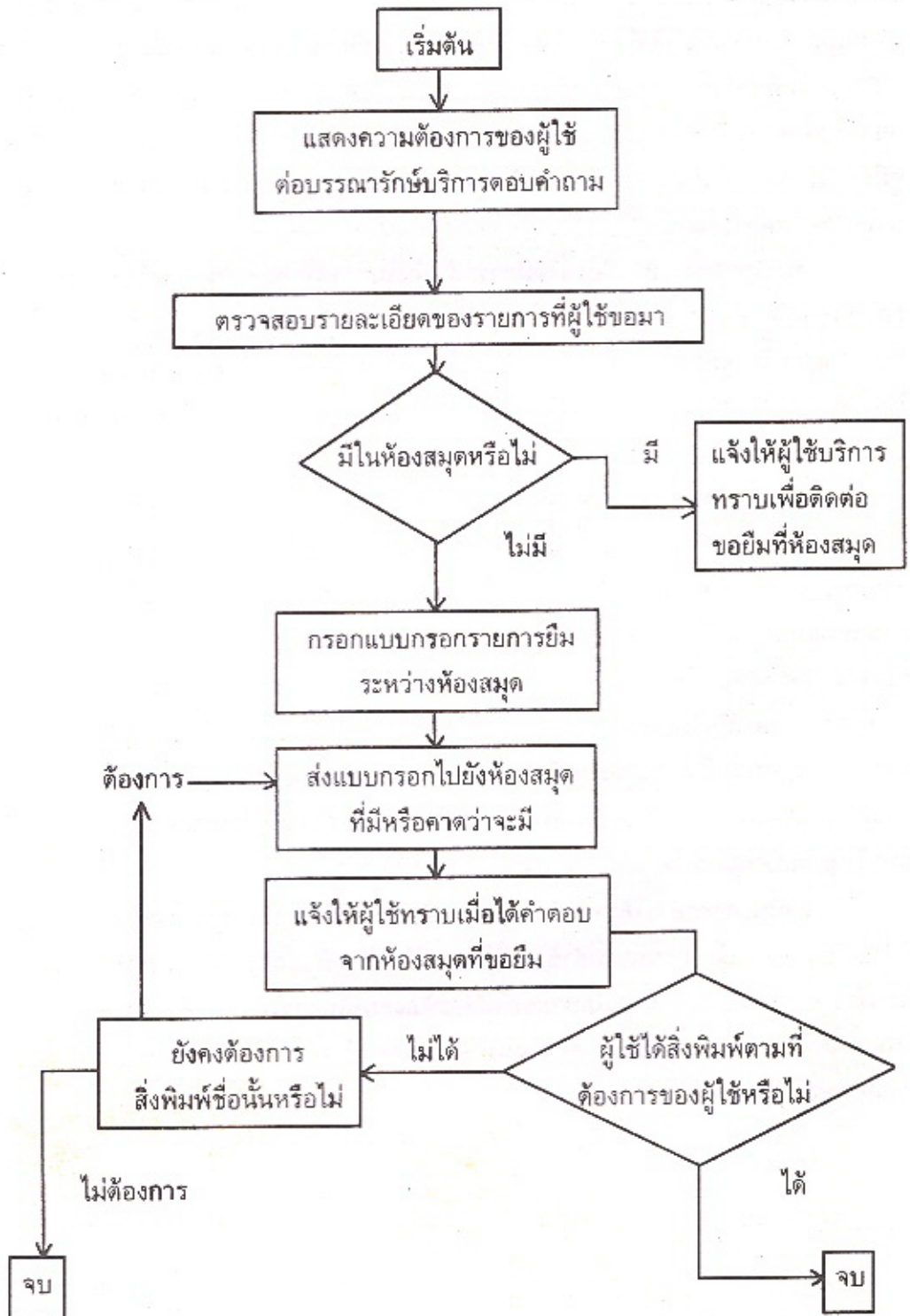
ซึ่งปัญหาทั้ง 2 เรื่องนี้ได้มีการกล่าวถึงในการสัมมนาความร่วมมือระหว่างห้องสมุดสถาบันอุดมศึกษาระหว่างวันที่ 22-25 พฤศจิกายน 2526 ณ สำนักหอสมุดมหาวิทยาลัยเชียงใหม่ ต่อมาปัญหาเรื่องคู่มือที่ใช้ไม่ทันสมัย ข้อมูลไม่ถูกต้องเท่าที่ควรเป็นปัญหาที่ถูกระบุอีกครั้งหนึ่งในที่ประชุมโครงการจัดตั้งข่ายงานห้องสมุดมหาวิทยาลัยส่วนภูมิภาคเมื่อวันที่ 15-16 มิถุนายน 2535 ณ สำนักหอสมุด มหาวิทยาลัยนเรศวรและภูหินร่องกล้า พิษณุโลก

สำหรับลักษณะของสิ่งพิมพ์ที่ให้ยืม จากรายงานการประชุมของคณะกรรมการกลุ่มทำงานบริการ ครั้งที่ 4/2532 เมื่อวันที่ 1 ธันวาคม 2532 ณ ห้องประชุมหอสมุดกลางสถาบันวิทยบริการ จุฬาลงกรณ์มหาวิทยาลัย ระบุว่าห้องสมุดคณะแพทยศาสตร์ ศิริราชพยาบาล สำนักหอสมุด มหาวิทยาลัยมหิดล ไม่ให้ยืมสิ่งพิมพ์ฉบับจริงทางไปรษณีย์ และจากการประชุมของคณะทำงานกลุ่มเดียวกัน ครั้งที่ 1/2533 เมื่อวันที่ 23 กุมภาพันธ์ 2533 ณ ห้องแสดงนิทรรศการ สถาบันวิทยบริการ จุฬาลงกรณ์มหาวิทยาลัย ระบุถึงห้องสมุดที่แจ้งว่า ไม่ให้ยืมฉบับจริงแก่ห้องสมุดในส่วนภูมิภาค คือ หอสมุดกลาง สถาบันวิทยบริการ จุฬาลงกรณ์มหาวิทยาลัย และสำนักหอสมุด มหาวิทยาลัยมหิดล สำหรับฝ่ายหอสมุดมหาวิทยาลัย สำนักวิทยบริการ มหาวิทยาลัยขอนแก่น ให้ยืมฉบับจริงเฉพาะกรณีที่มีฉบับซ้ำเท่านั้น

ดังนั้น อาจกล่าวได้ว่า การยืมระหว่างห้องสมุดในปัจจุบันปัญหาที่พบคือ การขาดคู่มือที่ทันสมัย สมบูรณ์ ส่วนความล่าช้าทางไปรษณีย์ ปัจจุบันแก้ไขได้โดยการใช้บริการไปรษณีย์ด่วนพิเศษ (EMS) สำหรับนโยบายของแต่ละห้องสมุดในการให้ยืมสิ่งพิมพ์ประเภทใด และลักษณะใดนั้น เป็นเรื่องที่ห้องสมุดแต่ละแห่งควรจะต้องศึกษา เพื่อให้การให้บริการเป็นไปด้วยความรวดเร็ว ถูกต้อง

## ขั้นตอนการปฏิบัติงาน

สรุปการปฏิบัติงานเป็นแผนภูมิ แสดงขั้นตอนการปฏิบัติงานที่สำคัญดังนี้





## สรุปผลการวิจัย และอภิปรายผล

### การใช้บริการและผู้ใช้บริการ

ปี 2534 เป็นปีที่ห้องสมุดมีการให้บริการยืมระหว่างห้องสมุดมากที่สุดคือ 173 รายการ ซึ่งมากกว่าปีที่ผ่านมาถึงร้อยละ 27.82 หรือมีปริมาณการเพิ่มถึงเกือบร้อยละ 200 เมื่อเทียบกับปริมาณการใช้เมื่อ ปี พ.ศ. 2533 และกลุ่มที่มีการใช้สูงสุดคือ กลุ่มอาจารย์ (46.87%) รองลงมาคือนักศึกษาปริญญาโท (24.06%) ทั้งนี้อาจจะเป็นเพราะ จุดมุ่งหมายของอาจารย์มีหลายหลากมากกว่ากลุ่มนักศึกษาและอาจารย์จะรู้จักสิ่งพิมพ์ที่ตนต้องการมากกว่านักศึกษา

### ห้องสมุดที่ให้ยืม สิ่งพิมพ์ที่ต้องการยืม และปีที่ของสิ่งพิมพ์- ที่ต้องการ

ห้องสมุดที่ฝ่ายหอสมุดจอห์น เอฟ. เคนเนดี สำนักวิทยบริการ ติดต่อยืมสูงสุดคือ สำนักหอสมุด มหาวิทยาลัยธรรมศาสตร์ คิดเป็นร้อยละ 17.29 หอสมุดกลาง สถาบันวิทยบริการ จุฬาลงกรณ์มหาวิทยาลัย คิดเป็นร้อยละ 13.78 และฝ่ายหอสมุดคุณหญิงหลง อรรถกระวีสุนทร สำนักวิทยบริการ มหาวิทยาลัยสงขลานครินทร์ คิดเป็นร้อยละ 12.28 ตามลำดับ สำหรับประเภทของสิ่งพิมพ์ที่มีผู้ต้องการใช้สูงสุดคือ วารสาร หนังสือ คิดเป็นร้อยละ 38.85 และ 34.84 ตามลำดับ และปีที่พิมพ์ที่ถูกยืมมากที่สุดคือ ปี 2525-2529 (1982-1986) และรองลงมาคือ ปี 2520-2524 (1977-1981) คิดเป็นร้อยละ 19.80 และ 19.29 ตามลำดับ

เมื่อแยกประเภทของสิ่งพิมพ์กับสถานภาพของผู้ใช้บริการพบว่า อาจารย์เป็นกลุ่มที่ใช้หนังสือมากที่สุด คิดเป็นร้อยละ 50.36 รองลงมาคือนักศึกษาปริญญาโท ร้อยละ 16.55 และหนังสือที่ผู้ใช้ต้องการใช้มากที่สุดเป็นหนังสือที่พิมพ์ใน ปี 2520-2524 (1977-1981) และ 2525-2529 (1982-1986) คิดเป็นร้อยละ 20.87 และ 15.83 ตามลำดับ

วารสาร อาจารย์เป็นกลุ่มที่มีความต้องการใช้สูงสุด รองลงมาคือนักศึกษาปริญญาโท คิดเป็นร้อยละ 44.51 และ 25.16 ตามลำดับ และวารสารที่มีผู้ต้องการใช้มากที่สุดคือ วารสารที่ตีพิมพ์ใน ปี 2520-2524 (1977-1981) และ 2510-2514 (1967-1971) คิดเป็นร้อยละ 23.87 และ 16.13 ตามลำดับ

วิทยานิพนธ์ อาจารย์เป็นกลุ่มผู้ใช้ที่ต้องการใช้สูงสุด รองลงมาคือนักศึกษาปริญญาโท ร้อยละ 43.53 และร้อยละ 36.47 ตามลำดับ และวิทยานิพนธ์ที่พิมพ์ระหว่างปี 2530-2534 (1987-1991) และ 2525-2529 (1982-1986) เป็นวิทยานิพนธ์ที่มีผู้ต้องการใช้สูงสุดคิดเป็นร้อยละ 42.35 และ 34.11 ตามลำดับ

รายงานการวิจัย กลุ่มอาจารย์เป็นกลุ่มที่มีความต้องการใช้สูงสุดคิดเป็นร้อยละ 55.00 รองลงมาคือนักศึกษาปริญญาตรี คิดเป็นร้อยละ 20.00 และรายงานการวิจัยที่มีผู้ต้องการใช้

สูงสุดเป็นงานที่จัดพิมพ์ในปี พ.ศ. 2525-2529 (1982-1986) คิดเป็นร้อยละ 40.00

และเมื่อแยกตามประเภทของสิ่งพิมพ์พบว่าวารสารภาษาอังกฤษ เป็นสิ่งพิมพ์ที่มีผู้ใช้ต้องการยืมมากที่สุดรองลงมาก็คือ วิทยานิพนธ์ และหนังสือและรายงานการวิจัยภาษาอังกฤษในอัตราส่วนที่เท่ากันคิดเป็นร้อยละ 36.34 และ 21.30 ตามลำดับ

ดังที่กล่าวแล้วว่า อาจารย์คือกลุ่มผู้ใช้ที่ต้องการสิ่งพิมพ์มากที่สุด เพราะจุดมุ่งหมายของการใช้ของอาจารย์ มีหลายประการมากกว่านักศึกษาคือ เพื่อสอน วิจัย บริการชุมชน รวมถึงทะนุบำรุงศิลปวัฒนธรรม ดังนั้น จึงพบว่าสิ่งพิมพ์ทุกประเภท อาจารย์เป็นกลุ่มที่มีความต้องการใช้สูงสุด รองลงมาก็คือนักศึกษาปริญญาโท ซึ่งต้องการสิ่งพิมพ์เพื่อประกอบการศึกษา และเพื่อการวิจัยทำวิทยานิพนธ์อีกด้วย

เหตุผลที่วารสารภาษาอังกฤษเป็นสิ่งพิมพ์ที่มีผู้ใช้ต้องการยืมมากที่สุด คงเป็นเพราะบทความในวารสารมีบทความที่เฉพาะเจาะจงตรงกับความต้องการและห้องสมุดเองไม่สามารถรับวารสารที่ผู้ใช้ต้องการทุกชื่อได้

สิ่งที่น่าสนใจคือปีที่พิมพ์ของวารสาร ปีที่มีผู้ต้องการใช้มากที่สุดคือ วารสารที่มีปีพิมพ์ในระหว่างปี 2520 - 2524 (1977 - 1981) และ 2510 - 2514 (1967 - 1971) ซึ่งเป็นปีที่ห้องสมุดเริ่มให้บริการ (หอสมุดจอห์น เอฟ.เคนเนดี เริ่มให้บริการนักศึกษาใน ปี พ.ศ. 2516) ดังนั้น การรับวารสารบางชื่อที่มีผู้ต้องการใช้มาก ห้องสมุดควรบอกรับฉบับปัจจุบัน รวมทั้งฉบับย้อนหลังประมาณ 10 ปี

สำหรับวิทยานิพนธ์ปีที่ต้องการมักเป็นวิทยานิพนธ์ในช่วงปี 2530 - 2534 (1987-1991) อาจเป็นเพราะว่าวิทยานิพนธ์ที่ทำในปีใหม่ ๆ จะสะสมความรู้ในเรื่องนั้น ๆ ไว้มากที่สุด ซึ่งเป็นประโยชน์สำหรับนักวิชาการในแขนงนั้น ๆ ในการที่จะรู้สถานภาพของวิชานั้น ๆ ที่เป็นปัจจุบันมากที่สุด

### ประเภทของสิ่งพิมพ์และสาขาวิชาที่ผู้ใช้ต้องการ

ประเภทของสิ่งพิมพ์ที่ผู้ใช้ต้องการมากที่สุดในอัตราส่วนที่เท่ากันคือ หนังสือและรายงานการวิจัยภาษาอังกฤษและวิทยานิพนธ์คือ ร้อยละ 34.84 การศึกษาและบรรณารักษศาสตร์เป็นสาขาวิชาของสิ่งพิมพ์ที่ผู้ใช้ต้องการใช้มากที่สุดคิดเป็นร้อยละ 21.72 และ 16.80 ตามลำดับ

หนังสือและรายงานการวิจัยภาษาอังกฤษ ผู้ใช้ที่ต้องการใช้มากที่สุดคือ อาจารย์และนักศึกษاپริญญาตรีตามลำดับ คิดเป็นร้อยละ 65.88 และ 15.29 ต้องการในสาขาวิชาบรรณารักษศาสตร์ ร้อยละ 14.11 รองลงมาก็คือสังคมวิทยา ชีววิทยา เกษตรศาสตร์ และ อุตสาหกรรมเคมี ในอัตราส่วนที่เท่ากันคือร้อยละ 10.59

วิทยานิพนธ์ อาจารย์ต้องการใช้มากที่สุด ร้อยละ 43.53 และนักศึกษاپริญญาโท ร้อยละ 36.47 ต้องการใช้ในสาขาวิชาการศึกษา และบรรณารักษศาสตร์ ร้อยละ 48.24 และ 22.35 ตามลำดับ



หนังสือและรายงานการวิจัยภาษาไทย อาจารย์ต้องการใช้มากที่สุดคือร้อยละ 33.78 และนักศึกษาปริญญาโท ร้อยละ 24.33 ในสาขาวิชาอุตสาหกรรมเคมี และ การศึกษาในอัตราส่วนที่เท่ากัน ร้อยละ 14.87 รองลงมาคือ บรรณารักษศาสตร์ ร้อยละ 13.51

วารสารภาษาอังกฤษ อาจารย์ เป็นกลุ่มที่มีความต้องการใช้มากที่สุด คิดเป็นร้อยละ 46.21 รองลงมาคือนักศึกษาปริญญาโท ร้อยละ 24.14 ชื่อที่มีผู้ใช้ต้องการมากที่สุดคือ Journal of Experimental Psychology และ R.Q. ในอัตราส่วนที่เท่ากันคือ ร้อยละ 12.41 วารสารในกลุ่มวิชามนุษยศาสตร์และสังคมศาสตร์ มีความต้องการใช้มากกว่ากลุ่มวิทยาศาสตร์และเทคโนโลยี คือร้อยละ 67.59 และ 32.41 ตามลำดับ สำหรับวารสารภาษาไทยนักศึกษาปริญญาโทเป็นกลุ่มผู้ใช้ที่ต้องการใช้มากที่สุดคิดเป็นร้อยละ 40.00 วารสารการศึกษาแห่งชาติ เป็นวารสารที่ต้องการใช้มากที่สุดคิดเป็นร้อยละ 20.00 และสาขาวิชาที่มีผู้ใช้มากที่สุดคือสาขาวิชามนุษยศาสตร์และสังคมศาสตร์ร้อยละ 60.00 วิทยาศาสตร์และเทคโนโลยีร้อยละ 40.00 ตามลำดับ

เมื่อพิจารณาจากผู้จัดพิมพ์ พบว่า หนังสือที่จัดพิมพ์โดยหน่วยงานของรัฐบาล ที่มีผู้ใช้ต้องการมากที่สุดเป็นสิ่งพิมพ์ที่ไม่ปรากฏปีที่พิมพ์ คิดเป็นร้อยละ 28.58 รองลงมาคือสิ่งพิมพ์ที่พิมพ์ในปี 2515 - 2519 (1972 - 1976 ) และ 2525 - 2529 (1982 - 1986) ในอัตราส่วนที่เท่ากันคือ ร้อยละ 14.29 นักศึกษาปริญญาโทเป็นกลุ่มผู้ใช้สิ่งพิมพ์รัฐบาลประเภทหนังสือมากที่สุดคือร้อยละ 36.73 รองลงมาคือกลุ่มห้องสมุดร้อยละ 24.49 สำหรับสิ่งพิมพ์ที่จัดพิมพ์โดยหน่วยงานของเอกชน ที่มีผู้ต้องการใช้มากที่สุดเป็นสิ่งพิมพ์ที่อยู่ในปี 2520 - 2524 (1977 - 1981) และ 2525 - 2529 (1982 - 1986) คิดเป็นร้อยละ 26.67 และ 16.67 ตามลำดับ

สาขาวิชาการศึกษาเป็นสาขาวิชาที่มีการเรียนการสอนมากที่สุดในมหาวิทยาลัย-สงขลานครินทร์ วิทยาเขตปัตตานี มีกลุ่มผู้ใช้มากที่สุด ดังนั้น ความต้องการในสาขาวิชานี้ จึงมีสูง สำหรับวิชาบรรณารักษศาสตร์นั้น มีผู้ใช้ 3 กลุ่มใหญ่คือ นักศึกษาปริญญาโท อาจารย์ผู้สอนวิชานี้ และห้องสมุด ดังนั้น ความต้องการจึงมีสูงเช่นกัน

## เวลาที่ใช้ในการติดต่อ ผลของการติดต่อ และลักษณะของ- สิ่งพิมพ์ที่หยิบ

เวลาที่ใช้ในการติดต่อเพื่อให้ได้รับเอกสารส่วนใหญ่ใช้เวลา 15-30 วัน รองลงมาคือต่ำกว่า 14 วัน คิดเป็นร้อยละ 53.38 และ 26.32 ตามลำดับและสถานที่ที่ติดต่อที่ได้รับเอกสารในระยะเวลา 15-30 วัน สูงสุดคือ หอสมุดกลาง สถาบันวิทยบริการ จุฬาลงกรณ์มหาวิทยาลัย คิดเป็นร้อยละ 9.77 ฝ่ายหอสมุดคุณหญิงหลง อรรถกระวีสุนทร ใช้เวลาดำกว่า 14 วัน ร้อยละ 7.27 ตามลำดับ ในการติดต่อส่วนใหญ่ร้อยละ 61.65 มักจะได้รับเอกสาร ร้อยละ 32.83 ได้รับคำตอบว่าไม่มีเอกสารที่ต้องการในห้องสมุดนั้น ๆ หอสมุดที่ติดต่อไปและมักจะได้รับเอกสารที่ต้องการเป็นอัตราส่วนสูงสุดคือ สำนักหอสมุด มหาวิทยาลัยธรรมศาสตร์ ร้อยละ 14.54 และรองลงมา

คือหอสมุดกลาง สถาบันวิทยบริการ จุฬาลงกรณ์มหาวิทยาลัย คิดเป็นร้อยละ 8.02 และจากหอสมุดที่ไม่ได้รับเอกสาร สูงสุดคือหอสมุดกลาง สถาบันวิทยบริการ จุฬาลงกรณ์มหาวิทยาลัย และฝ่ายหอสมุดคุณหญิงหลง อรรถกระวีสุนทร ในอัตราส่วนที่เท่ากันคือ ร้อยละ 5.76

สำหรับเหตุผลที่ไม่ได้รับเอกสาร สรุปได้ดังนี้คือ

1. ขาดถ่ายวิทยานิพนธ์ใหม่ ซึ่งหอสมุดผู้ให้ยืมยังไม่ได้รับ
2. หอสมุดผู้ยืมขาดรายละเอียดที่สมบูรณ์ที่ทันสมัยที่จะตรวจสอบ
3. Union List of Serials ไม่ทันสมัย ข้อมูลคลาดเคลื่อนจากสิ่งพิมพ์ฉบับที่มีอยู่จริง
4. บางหอสมุด ไม่อนุญาตให้หอสมุดในต่างจังหวัดยืมฉบับจริง
5. บางหอสมุด ไม่อนุญาตให้หอสมุดยืมฉบับจริงในกรณีที่สิ่งพิมพ์ชิ้นนั้นหอสมุดมีอยู่เพียงฉบับเดียว
6. สิ่งพิมพ์บางชื่อจัดทำโดยมหาวิทยาลัยแห่งนั้น และผู้ยืมคาดว่าจะมีในหอสมุดของสถาบันนั้น แต่เมื่อติดต่อขอใช้บริการไป ได้รับคำตอบว่าไม่มีสิ่งพิมพ์ชิ้นนั้น

ลักษณะของสิ่งพิมพ์ที่ได้รับจากการติดต่อส่วนใหญ่ มักจะได้รับโดยการถ่ายเอกสาร ร้อยละ 70.93 ฉบับจริง ร้อยละ 29.07 โดยวิทยานิพนธ์เกือบจะทั้งหมดได้รับโดยการถ่ายเอกสาร

หอสมุดที่ฝ่ายหอสมุดฯ ติดต่อมักเป็นหอสมุดที่อยู่ในกรุงเทพมหานคร ซึ่งการติดต่อทางไปรษณีย์ รวมทั้งการดำเนินการด้านสิ่งพิมพ์ทำให้ต้องเสียเวลาประมาณ 15-30 วัน แต่หอสมุดที่อยู่ใกล้ ได้แก่ ฝ่ายหอสมุดคุณหญิงหลง อรรถกระวีสุนทร จะใช้เวลาน้อยกว่านั้น ซึ่งชี้ให้เห็นว่าสภาพภูมิศาสตร์เป็นปัจจัยตัวหนึ่งที่เกี่ยวข้องกับการบริการของหอสมุด

การไม่ได้รับสิ่งพิมพ์ที่ต้องการ พบว่ามีสัดส่วนค่อนข้างสูง (ร้อยละ 32.83) ซึ่งปัญหานี้เกิดจากสาเหตุหลายประการแต่สาเหตุที่สำคัญประการหนึ่งคือ คู่มือที่ใช้ตรวจสอบไม่ทันสมัย ซึ่งเป็นสาเหตุเดียวกับผลการค้นคว้าของ อูไร วุฒิวิทย์การ (2528) และจากรายงานการประชุมเมื่อปี พ.ศ. 2526 และ 2535 และบางหอสมุดไม่ยืมฉบับจริงทางไปรษณีย์เนื่องจากกลัวการสูญหายจึงทำให้ต้องติดต่อไปใหม่

## ข้อเสนอแนะ

จุดมุ่งหมายของการศึกษาเรื่องนี้เพื่อใช้ในการปฏิบัติ เพื่อปรับปรุงการบริการของหอสมุดให้มีประสิทธิภาพมากขึ้น ซึ่งความมีประสิทธิภาพในที่นี้หมายถึงการบริการให้ตรงกับความต้องการของผู้ใช้ได้มากที่สุด และรวดเร็ว ดังนั้นจึงขอเสนอแนะว่า

1. คู่มือที่ใช้ในการตรวจสอบ บรรณานุกรมของหอสมุดต่าง ๆ ควรถูกต้อง ครบถ้วน และทันสมัย
2. นโยบายของหอสมุดแต่ละแห่งควรจะชัดเจนว่าจะให้ยืมฉบับจริงหรือฉบับถ่ายเอกสารเพื่อความชัดเจน และรวดเร็วในการใช้บริการ



## บรรณานุกรม

- "ข้อเสนอแนวการพิจารณาการใช้ทรัพยากรร่วมกันของงานจ่ายรับ", ในการสัมมนา  
ความร่วมมือระหว่างห้องสมุดสถาบันอุดมศึกษา ครั้งที่ 3 เรื่อง การพัฒนา  
ระบบห้องสมุดสถาบันอุดมศึกษา 22-25 พฤศจิกายน 2526 ณ สำนักหอสมุด  
มหาวิทยาลัยเชียงใหม่. หน้า 15-16. เชียงใหม่ : สำนักหอสมุด, 2526.
- คณะอนุกรรมการกลุ่มงานบริการ. "รายงานการประชุมคณะอนุกรรมการกลุ่มงานบริการ  
ครั้งที่ 4/2532 วันที่ 1 ธันวาคม 2532", ณ ห้องประชุมหอสมุดกลาง สถาบัน  
วิทยบริการ จุฬาลงกรณ์มหาวิทยาลัย.
- คณะอนุกรรมการกลุ่มงานบริการ. "รายงานการประชุมคณะอนุกรรมการกลุ่มงานบริการ  
ครั้งที่ 1/2533 วันที่ 23 กุมภาพันธ์ 2533", ณ ห้องแสดงนิทรรศการ  
สถาบันวิทยบริการ จุฬาลงกรณ์มหาวิทยาลัย.
- คณะอนุกรรมการกลุ่มงานบริการ ห้องสมุดสถาบันอุดมศึกษา. คู่มืองานบริการระหว่าง  
ห้องสมุดสถาบันอุดมศึกษา. พิมพ์ครั้งที่ 3 ฉบับปรับปรุง. กรุงเทพมหานคร :  
คณะอนุกรรมการกลุ่มงานบริการ ห้องสมุดสถาบันอุดมศึกษา, 2533.
- โครงการจัดตั้งข่ายงานห้องสมุดมหาวิทยาลัยส่วนภูมิภาค. "รายงานการประชุมโครงการ  
จัดตั้งข่ายงานห้องสมุดมหาวิทยาลัยส่วนภูมิภาคครั้งที่ 46 : คณะกรรมการ  
อำนวยการ วันที่ 15-16 มิถุนายน 2535", ณ สำนักหอสมุด มหาวิทยาลัย  
นครสวรรค์และภูหินร่องกล้า พิษณุโลก.
- ทบวงมหาวิทยาลัย. "แนวปฏิบัติทบวงมหาวิทยาลัยว่าด้วยการยืมระหว่างห้องสมุดสถาบัน  
อุดมศึกษา พ.ศ. 2534", 2534.
- รวีวรรณ ขำพล. คู่มือปฏิบัติงาน งานบริการตอบคำถามและช่วยการค้นคว้า ฝ่ายหอสมุด  
จอห์น เอฟ. เคนเนดี สำนักวิทยบริการ. บัณฑิตานี : งานบริการ ฝ่ายหอสมุด  
จอห์น เอฟ. เคนเนดี สำนักวิทยบริการ มหาวิทยาลัยสงขลานครินทร์  
วิทยาเขตบัณฑิตานี, 2534.

อุไร วุฒิกิจการ. "การศึกษานโยบายวิธีดำเนินการและปัญหาในการใช้บริกาารยี่ระหว่าง  
ห้องสมุดของห้องสมุดมหาวิทยาลัยในกรุงเทพมหานคร", วิทยานิพนธ์  
ปริญญาอักษรศาสตรมหาบัณฑิต บัณฑิตวิทยาลัย จุฬาลงกรณ์มหาวิทยาลัย,  
2528. (สำเนา)

**The ALA Glossary of Library and Information Science.** Heartsill Young, ed.  
Chicago : ALA, 1983.

Harrod, Leonard Montague. **Harrod's Librarians' Glossary of Terms Used in  
Librarianship, Documentation and the Book Crafts and Reference Book.**  
6 th ed. Hants, England : Gower, 1987.

Katz, William A. **Introduction to Reference Work V. II : Reference Services and  
Reference Processes.** New York : McGraw-Hill, 1987.

