

## บทส่งท้าย นิทรรศการศิลปกรรมเดี่ยว ชุด “ ตรีัง สงขลา ปีตตานี 268 ”

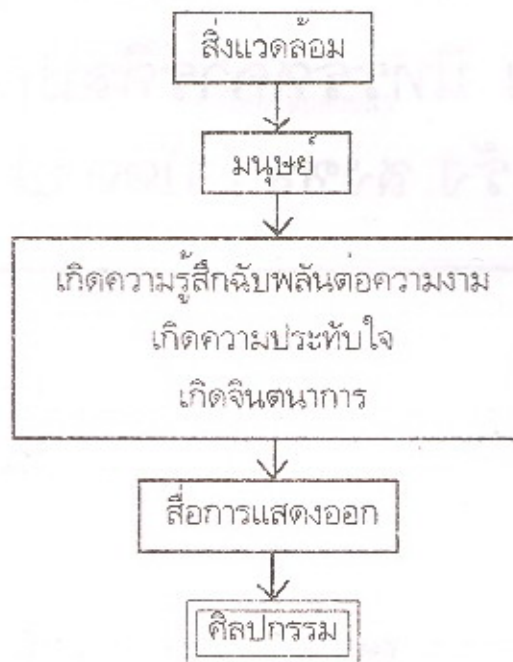
วุฒิ วัฒนสิน\*

ที่มาของนิทรรศการศิลปกรรม ชุด “ ตรีัง สงขลา ปีตตานี 268 ”

ศาสตราจารย์ศิลป์ พีระศรี (2515: 132) กล่าวว่า "ศิลปินสร้างสรรค์ผลงานขึ้นมาได้ จักต้องเกิดจากความบันดาลใจที่กระทบต่อความรู้สึกของศิลปิน" และท่านได้ขยายความว่า " ความบันดาลใจ (Inspiration) หมายถึง ที่คิดเห็นเป็นศิลปกรรมขึ้น หรือได้ความสว่างเป็นความรู้สึกมาจากสิ่งบางอย่าง ไม่ว่าสิ่งนั้นเป็นนามธรรมหรือรูปธรรม เมื่อศิลปินมองดูสิ่งใดจะเป็นสิ่งที่อยู่ตามธรรมชาติ หรือสิ่งที่เกิดอาการที่ปรากฏขึ้นของธรรมชาติเป็นสิ่งที่น่าเกลียดน่าชยะแขง กัดี อ่านหนังสือกัตี ฟังเสียงขับร้องและดนตรีกัตี อาจรู้สึกได้รับความบันดาลใจขึ้นมาทันทีทันใด ซึ่งทำให้เกิดแนวคิดเป็นศิลปะขึ้นได้ "

\* อาจารย์ แผนกวิชาศิลปศึกษา คณะศึกษาศาสตร์ มหาวิทยาลัยสงขลานครินทร์ ปีตตานี

โครเซ (Benedetto Croce) นักปรัชญาศิลปะ ชาวอิตาลี ได้เสนอแนวความคิดสนับสนุนว่า " ความรู้อันเกิดจากสัญชาตญาณ (Intuitive Knowledge) เป็นความรู้อีกประเภทหนึ่งที่ก่อให้เกิดการสร้างสรรคงานศิลปกรรมขึ้น นั่นคือ เมื่อศิลปินมีความรู้สึกฉับพลัน (Intuition) ต่อความงามในสิ่งแวดล้อม ศิลปินจึงเกิดความประทับใจและเกิดจินตนาการตามลำดับ แล้วจึงแสดงออกโดยผ่านการแสดงออก ออกมาเป็นงานศิลปกรรม



ศิลปินมีความรู้สึกไวต่อความงามในสิ่งแวดล้อม นั่นคือ ศิลปินได้รับแรงบันดาลใจจากสิ่งแวดล้อม เมื่อศิลปินเห็นความงาม ความไพเราะ นั้นแล้ว ศิลปินจึงเกิดความประทับใจอย่างลึกซึ้ง แล้วเกิดจินตนาการต่อไปว่า ควรจะแสดงออกมาเป็นงานศิลปะโดยผ่านสื่อการแสดงออก (Media) ที่ตนถนัด เช่น จิตรกร สร้างสรรคงานศิลปะโดยใช้พู่กัน จานสี ผ้าใบ ฯลฯ เป็นสื่อในการแสดงออก หรือ คีตกวี สร้างสรรคงานศิลปะโดยใช้เครื่องดนตรีที่ตนถนัดเป็นสื่อในการแสดงออก

เป็นที่ยอมรับกันแล้วว่า ทักษะของแต่ละคนมีความแตกต่างกัน ขึ้นอยู่กับความรู้และประสบการณ์ ดังนั้นศิลปินแต่ละคนจึงแสดงทัศนะ ความคิด และความรู้สึกออกมาเป็นงานศิลปะที่มีรูปแบบหลากหลายแตกต่างกัน (วุฒิ วัฒนสิน ๒๕๓๐ : ๓๗-๓๘)

นิทรรศการศิลปกรรม ชุด "ตรัง สงขลา บัตตานี ๒๕๕" เกิดขึ้นเพราะความประทับใจ และภูมิใจในจังหวัดตรัง สงขลา และบัตตานี



ผมเกิดที่จังหวัดตรัง ชื่นชมและภูมิใจเป็นอย่างยิ่งที่เป็นชาวตรัง เมืองที่มีคำขวัญว่า "ชาวตรังใจกว้าง สร้างแต่ความดี" ที่นั่นเคยชินกับเสียงรถตุ๊ก ๆ ลีแยกท่าจีน และความมรรริน ความเป็น "บิณฑบาตของสวนยาง..... ฯลฯ"

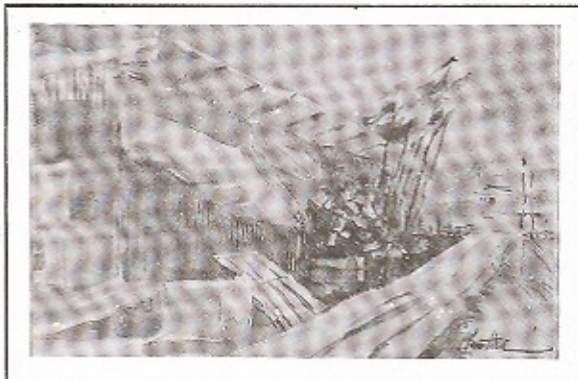


แต่แม่

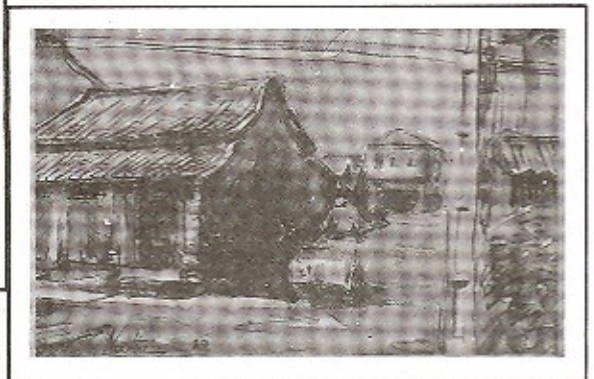


คริสตจักรตรัง

มาทำงานในฐานะของครูศิลปะ ที่อำเภอหาดใหญ่ จังหวัดสงขลา ที่เป็นเมืองธุรกิจ มีความเจริญทางด้านวัตถุสูง แต่สำหรับผม ชอบและประทับใจอย่างยิ่งต่อวัฒนธรรมเก่าแก่ โดยเฉพาะบ้านเก่าที่ถนนนครใน ความสุขสงบของทะเลสาบสงขลา..... ฯลฯ"



ร้านค้าท่าเรือสงขลา

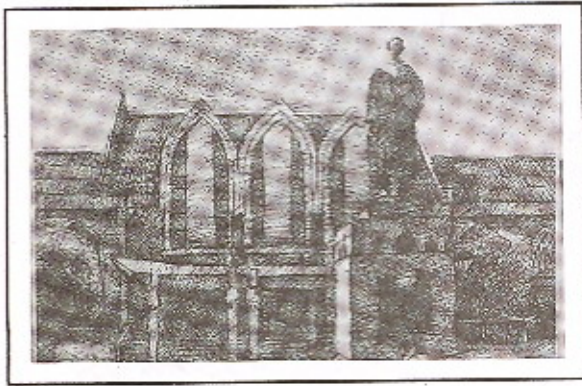


บ้านเก่า สงขลา

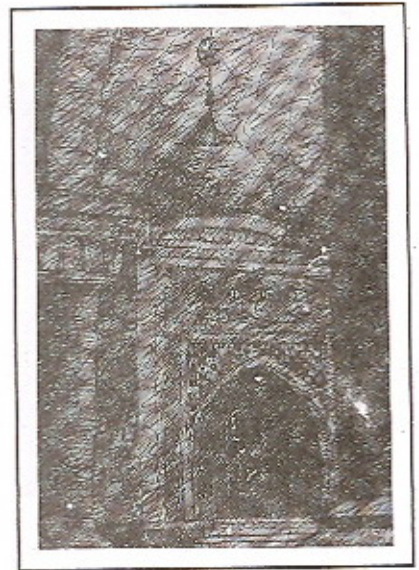
วารสารวิทยบริการ  
ปีที่ 6 ฉบับที่ 3 กันยายน-ธันวาคม 2538

นิทรรศการศิลปกรรมเดี่ยว ๗  
วุฒิ วัฒนสิน

ปัจจุบันเป็นครูสอนศิลปะที่คณะศึกษาศาสตร์ มหาวิทยาลัยสงขลานครินทร์ วิทยาเขตปัตตานี  
จังหวัดปัตตานีที่อยู่ผสมบูรณ สุธสงบ โอบล้อมด้วยวัฒนธรรมเก่าแก่ เปี่ยมด้วยความรัก และศรัทธา  
ทางศาสนา..... ฯลฯ



มอ. ปัตตานี



มัสยิดกลาง ปัตตานี

จากจังหวัดตรัง ถึงจังหวัดปัตตานี 268 กิโลเมตร ผมได้เก็บเอาความประทับใจ และภูมิใจ  
ในสิ่งต่าง ๆ เหล่านี้ มาสร้างสรรค์เป็นผลงานศิลปกรรม

#### ประเภทและจำนวนของผลงาน

ผลงานศิลปกรรมที่จัดแสดงประกอบด้วย

ผลงานทางด้านจิตรกรรมสีน้ำมัน	13 ชิ้น
จิตรกรรมสีน้ำ	59 ชิ้น
และเทคนิคผสม	3 ชิ้น
รวมผลงานทั้งสิ้น	75 ชิ้น



**ประเภทของการจัดนิทรรศการ**

นิทรรศการที่จัดขึ้นจัดเป็นนิทรรศการทางศิลปกรรมประเภทนิทรรศการสัญจร นั่นคือการนำผลงานศิลปกรรมชุดหนึ่ง นำเสนอในสถานที่ต่างกัน นั่นคือ จัดครั้งที่ 1 ณ ศูนย์การค้าไดอาน่า ดีพาร์ทเมนท์ สโตร์ สาขาศรีภูวนารถ อำเภอหาดใหญ่ จังหวัดสงขลา ระหว่างวันที่ 11-20 สิงหาคม 2538

หลังจากนั้น จึงนำผลงานศิลปกรรมชุดเดิมนั้นมาแสดงครั้งที่ 2 ณ สำนักวิทยบริการ มหาวิทยาลัยสงขลานครินทร์ วิทยาเขตปัตตานี ระหว่างวันที่ 23-31 สิงหาคม 2538

**การประเมินผล : โดยการสังเกต**

ณ ศูนย์การค้าไดอาน่า ดีพาร์ทเมนท์ สโตร์ สาขาศรีภูวนารถ อำเภอหาดใหญ่ จังหวัดสงขลา  
ระหว่างวันที่ 11-20 สิงหาคม 2538

จากการสังเกต ปรากฏว่ามีผู้ให้ความสนใจและเยี่ยมชมนิทรรศการเป็นจำนวนมาก พอจะวิเคราะห์ในขั้นต้นได้ว่า นักเรียน นักศึกษา และประชาชนทั่วไป ผู้เข้าเยี่ยมชมส่วนมากมิได้มีความตั้งใจเฉพาะกิจอย่างเดียวเพียงเพื่อมาดูผลงานศิลปกรรม แต่บังเอิญเข้าตา จึงหยุดและเยี่ยมชมผลงานและสังเกตเห็นว่าเมื่อผู้สนใจได้มาเยี่ยมชมผลงานโดยบังเอิญนั้น มีหลายท่านที่เกิดความซาบซึ้ง (appreciation) และอยากให้มีการจัดแสดงผลงานในลักษณะนี้อีก ดังปรากฏให้เห็นในสมุดลงความคิดเห็น

"ดีใจแทนคนใต้ทุกคน ที่ได้ดูศิลปะที่มีความงามเหล่านี้ ขอให้ยู่คู่อาจารย์ตลอดไปและอยากให้นำเสนอทุกปี"

"ประทับใจผลงานของอาจารย์ทุกรูปเลย อยากให้อาจารย์แสดงบ่อย ๆ ครับ"

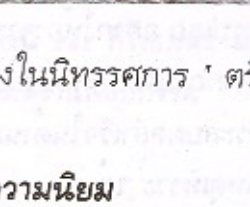
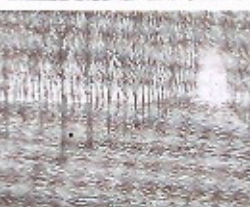
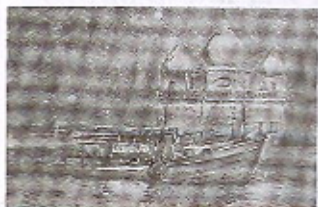
ที่ยกตัวอย่างพอสังเขปตรงนี้ และจากการสังเกตพอประเมินคร่าว ๆ ได้ว่า การจัดนิทรรศการศิลปกรรม"ตรัง สงขลา ปัตตานี 268" ครั้งนี้ประสบผลสำเร็จในด้านผู้เยี่ยมชมมากพอสมควร ทั้งตั้งใจมาชมนิทรรศการครั้งนี้และไม่ได้มาเยี่ยมชม แต่เหตุเพราะ "เข้าตา" เลยเยี่ยมชม และส่วนใหญ่ชื่นชม และอยากให้มีการจัดแสดงนิทรรศการศิลปกรรมลักษณะนี้บ่อย ๆ

ณ สำนักวิทยบริการ มหาวิทยาลัยสงขลานครินทร์ วิทยาเขตปัตตานี จังหวัดปัตตานี

ระหว่างวันที่ 23-31 สิงหาคม 2538

สำนักวิทยบริการ ตั้งอยู่ภายในมหาวิทยาลัยสงขลานครินทร์ วิทยาเขตปัตตานี จัดเป็นสถานที่รวมของนักศึกษา นักเรียน และประชาชนทั่วไปในจังหวัดปัตตานี เพราะที่นี่เป็นห้องสมุดที่เปิดกว้างให้บริการแก่นักเรียนนักศึกษา และประชาชนทั่วไปผู้เป็นสมาชิก จากการสังเกตเห็นว่า การจัดนิทรรศการศิลปกรรมครั้งนี้ ประสบผลสำเร็จในด้านที่มีผู้เยี่ยมชมมากพอสมควร เหมือนกับการจัดที่อำเภอหาดใหญ่ ทั้งนี้อาจจะมีเหตุผลในการเยี่ยมชมเหมือนกันคือ "เข้าตา" จึงเยี่ยมชม





บางส่วนของผลงานที่แสดงในนิทรรศการ ' ตริ้ง สงขลา ปัตตานี 268 '

### การประเมินผล : โดยแบบสำรวจความนิยม

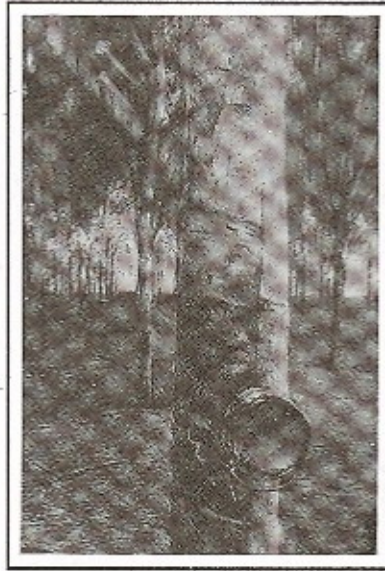
จากการสำรวจโดยแบบสำรวจความคิดเห็นของผู้เยี่ยมชมอันประกอบด้วยนักเรียนนักศึกษา อาจารย์และประชาชนผู้สนใจทั่วไป จำนวน 160 คน ในวันที่ 31 สิงหาคม 2538 ซึ่งเป็นวันสุดท้ายของการแสดงผลงานซึ่งเป็นวันที่ผมคิดว่า ผู้ชมสามารถให้ข้อมูลที่มีความน่าเชื่อถือได้มากที่สุด เพราะผู้ให้ข้อมูลได้ผ่านการพิจารณาอย่างละเอียดถี่ถ้วนมาแล้วหลายวัน สามารถบอกถึงความชอบซึ่งและความชอบต่อภาพได้มากที่สุดจำนวน 3 ภาพ ได้อย่างน่าเชื่อถือ

ผลของการสำรวจ สรุปได้ว่า ภาพที่ผู้เยี่ยมชมชอบมากที่สุดตามลำดับ ดังนี้

1. ภาพ "ต้นยาง ตริ้ง" เทคนิคสีน้ำมันกระดาศ
2. ภาพ "ต้นจามจุรี ที่ถนนสายบุรี ปัตตานี" เทคนิคสีน้ำมันบนผ้าใบ
3. ภาพ "หุ่นนั่งริมทาง" เทคนิคสีน้ำมันกระดาศ



## 1. ภาพ "ต้นยาง ต่รัง" เทคนิคสีน้ำบนกระดาษ ขนาด 65X85 ซม.

**แนวความคิด**

เมื่อผมคิดถึงบ้านที่จังหวัดตรัง ซึ่งเป็นบ้านเกิด ผมคิดถึงสวนยางซึ่งเป็นทางเข้าบ้านในสวนยางผมประทับใจลำแสงที่ลอดผ่านใบยางลงมากกระทบกับพื้นดิน ที่เรียกว่า ลำแสง "มีตากผ้าอ้อม" มันให้ความรู้สึกที่อบอุ่นและการมีชีวิต ภายใต้อาพผมต้องการเน้นลำต้นยางพร้อมจอกยาง ริวรอยบนลำต้นของต้นยาง และความเก่าแก่ของจอกรับน้ำยาง บ่งบอกถึงชีวิตที่มีคุณค่าของต้นยางต้นหนึ่ง ต้นยางต้นแล้วต้นเล่าประพฤติดัวเช่นนี้มาตั้งแต่รุ่นบรรพชนจนถึงปัจจุบัน วันนั้นผมวาดภาพนี้เพื่อเกิดทูลิ่งที่เรา "ชาวสวนยาง" จะลืมบุญคุณของมันไม่ได้เลย

**เทคนิค** สีน้ำบนกระดาษ (Water color on paper)

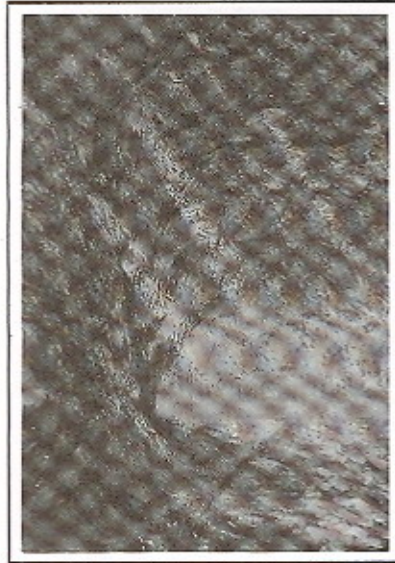
**การจัดองค์ประกอบภาพ**

**สี**..... สีสภาพส่วนรวมของภาพ (tonality of color) เป็นโครงสร้างสีเย็นของสีเขียว ซึ่งเป็นใบยางโดยมีโครงสร้างสีน้ำตาลของลำต้นยาง และพื้นสวนยางที่เต็มไปด้วยใบยางเป็นส่วนเสริมให้โครงสร้างสีเย็นน่าดูยิ่งขึ้น

**จุดเด่น**..... จุดเด่นของภาพคือ ลำต้นยาง และจอกน้ำยาง

**สมดุล**..... การจัดให้จุดเด่นของภาพอยู่ทางด้านขวามือ เพื่อต้องการให้เกิดพื้นที่ว่างด้านซ้ายมือในการสร้างลำแสงเฉียง "มีตากผ้าอ้อม" ซึ่งจะเป็นตัวถ่วงความสนใจ ทำให้เกิดความรู้สึกในความสมดุลทั้งภาพ

2. ภาพ "ต้นจามจุรี ที่ถนนสายบุรี ปัตตานี" เทคนิคสีน้ำมันบนผ้าใบ ขนาด 75X90 ซม.



### แนวความคิด

เมื่อมาอยู่ปัตตานีเมื่อปี พ.ศ. 2533 ถนนสายบุรี ( ถนนสายหน้าสำนักงานการศึกษานอกโรงเรียน หรือถนนข้างโรงเรียนเบญจมราชูทิศ) สงบและร่มรื่นจากร่มเงาของต้นจามจุรี ผมรู้สึกประทับใจ ต้นจามจุรีและถนนสายบุรีในลักษณะบรรยากาศดังกล่าว

แต่วันนี้ถนนสายนี้ดูวุ่นวาย โกลาหล เพราะถนนสายนี้เปลี่ยนไปเป็นถนนสายหลักเพื่อข้ามสะพาน คักติเสนีไปยังตัวเมือง ซึ่งเป็นศูนย์กลางทางเศรษฐกิจของปัตตานี บรรยากาศของถนนสายนี้เปลี่ยนไป แต่ต้นจามจุรียังคงยืนต้นให้ความร่มรื่นแก่ผู้คนที่สัญจรผ่านไปมาบนถนนสายนี้

**เทคนิค** สีน้ำมันบนผ้าใบ (Oil on canvas)

### การจัดองค์ประกอบของศิลป์

**สี**..... สีสภาพส่วนรวมของสี (Tonality of color) เป็นโครงสร้างสีของสีเขียว

**จุดเด่น**..... คือต้นจามจุรีต้นใหญ่ต้นหนึ่ง และลำแสงสีขาวที่ลอดผ่านใบของต้นจามจุรี เป็นแนวเฉียง จากด้านบนซ้าย ลงสู่ด้านขวา ความรู้สึกอันเกิดจากเส้นเฉียงจะให้ความรู้สึกในการเคลื่อนไหวทำให้ลำแสงในแนวเฉียงนี้มีพลังในการแสดงออกอย่างเต็มที่ และ อาจจะเป็นเพราะเหตุผลนี้ ทำให้ภาพนี้น่าสนใจ



3. ภาพ “หุ่นนิ่งริมทาง” เทคนิคสีน้ำบนกระดาษ ขนาด 65X85 ซม.



### แนวความคิด

หุ่นนิ่ง (Still life) คือหุ่นที่ถูกจัดวางขึ้น เพื่อเป็นประโยชน์ทางการปฏิบัติกรวาดภาพลายเส้น (Drawing) หรือการระบายสี (Painting) ในห้องปฏิบัติการ (Studio) การวาดภาพหุ่นนิ่งถือว่าเป็นพื้นฐานขั้นแรกในการปฏิบัติการทางศิลปะ ทั้งนี้เพื่อศึกษาการร่างภาพ การจัดองค์ประกอบศิลป์ การให้แสง-เงา ของวัตถุรูปต่าง ๆ ด้วยการใช้เส้น หรือแรงเงา หรือการใช้สี เพื่อให้เกิดน้ำหนักความงามตามแบบซึ่งเป็นหุ่นนิ่ง

สำหรับภาพ “หุ่นนิ่งริมทาง” นั้นเป็นหุ่นนิ่งที่อยู่นอกห้องปฏิบัติการ (Studio) และเป็นหุ่นนิ่งริมทาง ขณะที่ผมเดินผ่านกองขยะ ผมมองเห็นความงามบางอย่าง นั่นคือ ผมเกิดความประทับใจช่อดอกไม้สีสวยที่ถูกทิ้งในถังเก่า ๆ สีน้ำตาล ผมจึงถ่ายทอดความประทับใจนั้น ออกมาเป็นงานศิลปกรรม

“สรรพสิ่งในโลกล้วนมีความงามและคุณค่าในตัวของมันอยู่แล้ว อยู่ที่ศิลปินจะมองเห็นคุณค่าและความงามนั้นหรือไม่”

เทคนิค สีน้ำบนกระดาษ (Water color on paper)

### การจัดองค์ประกอบศิลป์

สี..... สีสภาพสวนรวม (Tonality of color) เป็นโครงสร้างสีของสีเดียว

จุดเด่น..... คือช่อดอกไม้สีร้อนในถังสีน้ำตาลเก่า ๆ ซึ่งถูกล้อมรอบด้วยบรรยากาศสีเย็น

สมดุล..... การจัดภาพอยู่ในลักษณะสมดุลแบบไม่เหมือนกันทั้งสองข้าง (Assymetry Balance) เพราะการจัดภาพในลักษณะดังกล่าวสามารถเพิ่มความน่าดู และจินตนาการแก่ผู้ชม

## สรุปผลการสำรวจ

จากผลการสำรวจครั้งนี้ กล่าวได้ว่าผู้เยี่ยมชมนิทรรศการชุด "ตรัง สงขลา ปัตตานี 268" ส่วนใหญ่ชอบภาพเขียนลักษณะเหมือนจริง (Realistic) ยิ่งมีความเหมือนมากเท่าไร ก็ยิ่งชอบมากขึ้นเท่านั้น ผู้ชมส่วนมากชอบภาพ "ต้นยาง ตรัง" เพราะมีความเหมือนจริงมาก ดูแล้วให้ความรู้สึกกริ่มรื้น เหมือนหนึ่งกำลังเดินอยู่ท่ามกลางร่มเงาของสวนยาง

ผู้เยี่ยมชมชอบภาพ "ต้นจามจุรี ถนนสายบุรี ปัตตานี" เป็นอันดับรองลงมา แสดงให้เห็นว่าผู้ชมชอบภาพที่ดูแล้วเข้าใจง่าย ชัดเจน ตรงไปตรงมา โดยไม่ต้องตีความ

ภาพ "ทุ่งเือง ริมทาง" ก็เป็นภาพเหมือนจริงที่ได้รับความนิยม ในลำดับที่ 3 ด้านโคร่งสีที่ได้รับการยอมรับและชอบซึ่งมากที่สุด คือ โคร่งสีเขียวของสีเขียว ทำให้เห็นว่าในปัจจุบันคนในยุคโลกาภิวัตน์ที่วุ่นวายสับสน แกร่งแย่งชิงดีอย่างรุนแรงนั้น ในจิตใจลึก ๆ เขาทั้งหลายกำลังแสวงหาความสุขสงบซึ่งเป็นความสุขที่เป็นนิรันดร แต่สำหรับเรื่องเทคนิคของการสร้างสรรค์ จะไม่มีการพิจารณาประกอบการตัดสินใจ

สรุปได้ว่า ผู้เยี่ยมชมมีความชอบในงานศิลปะ นิทรรศการชุด "ตรัง สงขลา ปัตตานี 268" ที่มีลักษณะดังนี้ คือ

1. เป็นภาพลักษณะเหมือนจริง (Realistic)
2. ชอบโคร่งสีเขียว (Cool Tone)
3. เทคนิคอะไรก็ได้

## ส่งท้าย

จากประสบการณ์ที่ได้รับจากการจัดนิทรรศการศิลปกรรม ชุดนี้ ขอเสนอข้อสังเกตเพื่อประโยชน์สำหรับการจัดนิทรรศการศิลปกรรมในครั้งต่อไป ดังนี้

### 1. แนวทางการแสดงออก

จากผลของการสำรวจความนิยม เห็นว่าในส่วนภูมิภาค งานศิลปะที่มีลักษณะเหมือนจริง (Realistic) จะได้รับการยอมรับมากกว่าแนวคิดนิยม (Idealistic)

### 2. สถานที่ในการจัดนิทรรศการ

การจัดนิทรรศการทุกประเภทหวังผลของความสำเร็จอยู่ที่มีผู้เยี่ยมชมงานมาก ในปัจจุบันการจัดนิทรรศการศิลปกรรมมีความจำเป็นที่จะต้องออกจากพิพิธภัณฑ์ (ซึ่งมีผู้เยี่ยมชมน้อย) มาจัดในโรงแรม ศูนย์การค้า หรือห้องสมุด เพราะสถานที่ดังกล่าวในตัวของมันเองสามารถดึงดูดคนให้เข้าไปเยี่ยมชมอยู่แล้วและบังเอิญผลงานศิลปกรรมที่จัดในนิทรรศการ "เข้าตา" เลยเข้าไปชมทำให้การจัดนิทรรศการในครั้งนั้นประสบความสำเร็จไปด้วย



