

## HTML : ภาษาเพื่อการสื่อสารใน World Wide Web

อิมจิต เลิศพงษ์สมบัติ และทิพาวรรณ ศิลวัฒนานุสานต์\*

HTML ย่อมาจาก HyperText Markup Language เป็นภาษาที่ใช้ในการเขียนเอกสารที่จะนำเสนอใน World Wide Web หรือ WWW บน Internet โดยมีรูปแบบและกฎเกณฑ์การใช้ภาษาที่ผู้จัดทำเอกสารจะต้องปฏิบัติตามมาตรฐานที่กำหนดไว้ เราอาจพบที่มีการเรียกชื่อเอกสารที่เขียนด้วยภาษา HTML นี้ต่างกันไป เช่น เอกสาร HTML หรือ Web Page อาจกล่าวได้ว่าภาษา HTML เป็นภาษาหลักในการเขียน Web Page ส่วนโปรแกรมที่ทำหน้าที่อ่าน แปลภาษา HTML และแสดงผลบนจอภาพเรียกว่า เว็บเบราว์เซอร์ (Web Browser) เว็บเบราว์เซอร์ที่เป็นที่นิยมในขณะนี้ ได้แก่ Netscape Navigator และ Microsoft Internet Explorer

### เครื่องมือหรือโปรแกรมที่ใช้ในการเขียนเอกสาร HTML

เราอาจใช้โปรแกรม HTML editor หรือบางครั้งอาจเรียกว่า Web editor ที่มีอยู่มากมายในการสร้างหรือเขียนเอกสาร HTML เช่น Hotdog, HTML-Assistant, Netscape's Navigator Gold Editor, FrontPage เป็นต้น ซึ่งโปรแกรมเหล่านี้จะช่วยให้การเขียนเอกสาร HTML ง่ายและสะดวกขึ้น อย่างไรก็ตาม เราอาจจะใช้โปรแกรมการพิมพ์เอกสารทั่วไปในการสร้างเอกสาร HTML ก็ได้ เช่น Notepad, Wordpad เพียงแต่เมื่อจัดเก็บหรือบันทึกเพิ่มข้อมูล ให้จัดเก็บหรือบันทึกในรูปของ ASCII หรือ Text เท่านั้น ดังนั้นเอกสาร HTML จึงเป็นแฟ้มข้อมูลตัวอักษร (Plain-text file) ซึ่งสร้างขึ้นโดยโปรแกรมการพิมพ์ใดก็ได้

\* ผู้ช่วยศาสตราจารย์ระดับ ๘ และ อาจารย์ระดับ ๔

ภาควิชาบรรณารักษศาสตร์และสารนิเทศศาสตร์ คณะมนุษยศาสตร์  
และสังคมศาสตร์ มหาวิทยาลัยสงขลานครินทร์ วิทยาเขตปัตตานี

## องค์ประกอบของเอกสาร HTML ประกอบด้วย 2 ส่วนคือ

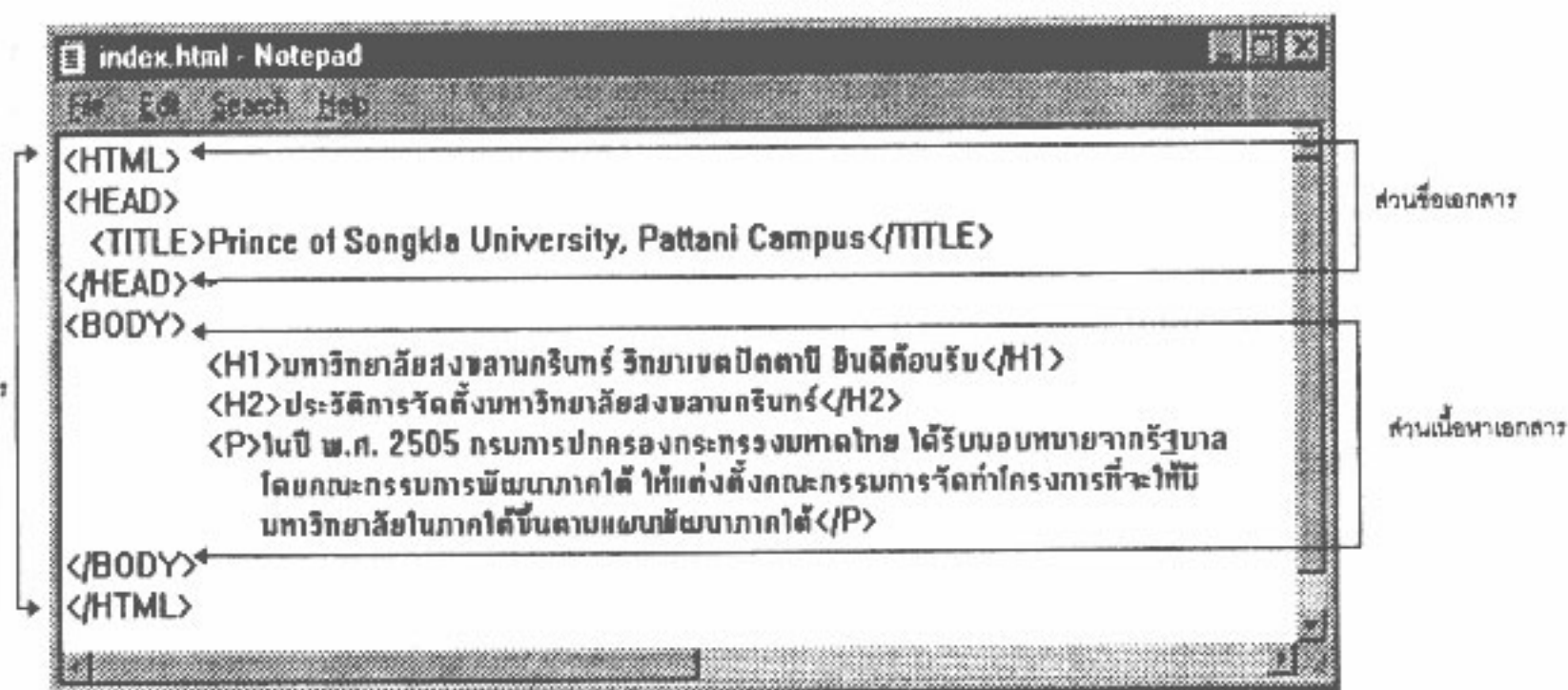
1. เนื้อหาของเอกสาร/เพิ่มข้อมูล HTML (*Elements of a HTML document or file*) เนื้อหาของเอกสารอาจประกอบด้วยข้อความ รูปภาพ หรือภาพเคลื่อนไหว ฯลฯ ที่ต้องการนำเสนอต่อผู้อ่านเอกสาร HTML ใน WWW
2. คำสั่งของ HTML (*HTML Tags*) ที่ใช้ในการกำหนดรูปแบบของข้อความ คำสั่งเหล่านี้จะเป็นเครื่องหมายให้โปรแกรมอ่านเอกสารใน WWW หรือ เว็บเบราว์เซอร์ รู้ว่าจะแสดงผลข้อความที่มีคำสั่ง (Tag) นั้น ๆ กำกับอย่างไร ตัวอย่างเช่น ใช้คำสั่งกำกับให้แสดงผลข้อความนั้นเป็นหัวข้อใหญ่และอยู่กึ่งกลางหน้ากระดาษ เป็นต้น

## ข้อมูลเบื้องต้นที่ควรรอบในการเขียนเอกสาร HTML

1. คำสั่งของ HTML (*HTML Tags*) จะประกอบด้วยเครื่องหมายวงเล็บแหลมเปิด (<) ตามด้วย คำสั่ง และเครื่องหมายวงเล็บแหลมปิด (>) คำสั่งแต่ละคำสั่งส่วนใหญ่จะมีคำสั่งเปิด และคำสั่งปิด โดยคำสั่งปิดจะมีเครื่องหมาย / อยู่หน้าคำสั่งปิด ตัวอย่างเช่น <H1> and </H1>
2. คำสั่ง (Tag) ในเครื่องหมาย < > จะพิมพ์โดยใช้อักษรตัวเล็กหรือตัวใหญ่ก็ได้ เช่น <title> จะทำหน้าที่เหมือนกันกับ <TITLE> หรือ <TiTLE>
3. การเขียนเอกสาร HTML ให้ดูเป็นระเบียบและสะดวกต่อการแก้ไข ปรับปรุงในภายหลังนั้น ควรขึ้นบรรทัดใหม่ในแต่ละคำสั่ง

## โครงสร้างพื้นฐานของเอกสาร HTML

นอกจากเอกสาร HTML จะต้องมีองค์ประกอบสำคัญ 2 ส่วน ดังที่กล่าวข้างต้นแล้วนั้น เอกสารแต่ละรายการก็จะต้องมีโครงสร้างพื้นฐานดังนี้



จากโครงสร้างข้างต้น อาจสรุปได้ดังนี้

1. คำสั่ง <HTML> ที่อยู่ส่วนต้น และ </HTML> ที่อยู่ส่วนท้ายเอกสารเพื่อบอกให้เว็บเบราว์เซอร์ ที่ใช้อ่านเอกสาร HTML นั้น ๆ ทราบว่าเอกสารนั้นเป็นเอกสาร HTML โดยเพิ่มเอกสารนี้จะมีนามสกุลเป็น .html หรือ .htm (สำหรับระบบการตั้งเพิ่มข้อมูลแบบ 8.3 กล่าวคือตั้งชื่อเพิ่มข้อมูลและส่วนขยายได้ไม่เกิน 8 และ 3 ตัวอักษร)
2. คำสั่ง <HEAD> และ </HEAD> เป็นคำสั่งที่อยู่ส่วนหัวเอกสาร ใช้เพื่อกำหนดชื่อเรื่องให้กับเอกสาร ซึ่งในชุดคำสั่งนี้จะมีคำสั่ง <TITLE> และ </TITLE> กำกับข้อความที่เป็นชื่อเรื่องของเอกสาร ซึ่งข้อความนี้เว็บเบราว์เซอร์ส่วนใหญ่จะแสดงไว้ที่ส่วนบนของหน้าต่างเบราว์เซอร์ นั้น ๆ
3. คำสั่ง <BODY> และ </BODY> ใช้กำกับส่วนเนื้อหาของเอกสาร HTML ทั้งหมดที่จะแสดงต่อผู้อ่านเอกสาร ในส่วนเนื้อหานี้จะมีคำสั่งอื่นที่เกี่ยวข้องกับการจัดการเอกสาร เช่น คำสั่งขึ้นบรรทัดใหม่ หรือคำสั่งในการสร้างเส้นคั่นข้อความ เป็นต้น

### สรุปคำสั่ง (Markup Tags) อื่น ๆ ที่ควรทราบ

1. การกำหนดหัวข้อเอกสาร (Headings)  
คำสั่งของ HTML มีคำสั่งให้เว็บเบราว์เซอร์แสดงข้อความที่เป็นหัวข้อได้ 6 ระดับ (1-6) โดยระดับที่หนึ่งจะเป็นหัวข้อใหญ่สุด <H1> และย่อยลงไปตามลำดับหมายเลข <H2> - <H6> โครงสร้างในการใช้คำสั่งมีดังนี้

<Hy> ข้อความที่เป็นหัวข้อเรื่อง </Hy>

โดย y จะถูกแทนด้วยตัวเลขระหว่าง 1 - 6 ทั้งนี้ขึ้นอยู่กับความต้องการของผู้สร้างเอกสารว่าต้องการให้ข้อความนั้นแสดงที่หน้าจอในขนาดใด

## 2. การกำหนดตัวอักษร

### 2.1 รูปแบบตัวอักษร

รูปแบบตัวอักษรที่ต้องการ	คำสั่งที่ใช้ในการกำหนดรูปแบบ
● กำหนดตัวอักษรให้เป็นตัวหนา (Bold)	<B> และ </B>
● กำหนดตัวอักษรให้เป็นตัวเอน (Italic)	<I> และ </I>
● กำหนดตัวอักษรให้เป็นตัวกะพริบ (Blink)	<BLINK> และ </BLINK>
● กำหนดขีดเส้นใต้ตัวอักษร (Underline)	<U> และ </U>
● กำหนดตัวอักษรให้เป็นตัวยกขึ้น (Superscript) และตัวห้อยลง (Subscript)	<SUP> และ </SUP> <SUB> และ </SUB>

### 2.2 การกำหนดขนาดตัวอักษร

- ขนาดตัวอักษรที่ใช้เอกสาร HTML สามารถกำหนดให้มีขนาดต่าง ๆ ได้โดยการใช้คำสั่ง <FONT SIZE = n> และ </FONT>
- n หมายถึงตัวเลข 1 - 7 ที่จะใช้แทนขนาดตัวอักษร โดย 1 = อักษรขนาดเล็กสุด และ 7 = อักษรขนาดใหญ่สุด
- การปิดท้ายข้อความด้วยคำสั่ง </FONT> ก็เพื่อระบุว่าข้อความหลังคำสั่งนี้จะเป็นตัวอักษรขนาดปกติ
- เราสามารถกำหนดตัวอักษรขนาดปกติของเอกสาร HTML นั้น ๆ ได้โดยการใช้คำสั่ง <BASEFONT SIZE = n>

### 2.3 การกำหนดสีตัวอักษร

- กำหนดสีตัวอักษร โดยใช้คำสั่ง <FONT COLOR = สี> และ </FONT>
- สีที่ระบุอาจจะเป็นชื่อสีต่าง ๆ เช่น BLACK, BLUE, RED, YELLOW, SILVER, WHITE, GRAY, MAROON, NAVY, PURPLE, GREEN เป็นต้น หรือ อาจกำหนดเป็นรหัสสีต่าง ๆ ได้เช่นกัน

### 3. คำสั่งที่ใช้ในการจัดวางข้อความในเอกสาร

การจัดวางข้อความในเอกสาร	ตัวอย่างในการใช้คำสั่ง	หมายเหตุ
<ul style="list-style-type: none"> <li>● วางตำแหน่งข้อความ (Alignment) เพื่อวางข้อความให้ปรากฏที่ตำแหน่งต่าง ๆ บนบรรทัดนั้น เช่น CENTER, LEFT, RIGHT</li> </ul>	<ALIGN = CENTER> This is a centered paragraph. หรือ <P ALIGN=CENTER> This is a centered paragraph. </P>	
<ul style="list-style-type: none"> <li>● ขึ้นบรรทัดใหม่</li> </ul>	 	
<ul style="list-style-type: none"> <li>● ขึ้นย่อหน้าใหม่ (Paragraphs)</li> </ul>	<P> Welcome to the world of HTML. This is the frist paragraph. While short it is still a paragraph! </P>	อาจละคำสั่ง </P> ได้
<ul style="list-style-type: none"> <li>● การแสดงผลแบบรายการ (List)</li> </ul>		ดูจากคำอธิบายในหัวข้อต่อไป



#### 4. การกำหนดให้ข้อความอยู่ในรูปของรายการ

4.1 แสดงข้อความแยกเป็นบรรทัดโดยไม่มีหมายเลขกำกับ (Unnumbered Lists หรือ Unordered Lists) แต่จะมีเครื่องหมาย Bullet กำกับข้อความ (Bulleted List) ให้กำหนดดังนี้

- ใช้คำสั่ง <UL>
- ใช้คำสั่ง <LI> (List item) ตามด้วยรายการต่าง ๆ ที่ต้องการแสดง ปิดท้ายด้วยคำสั่ง </LI>
- ใช้คำสั่ง </UL> ปิดท้ายรายการทั้งหมด

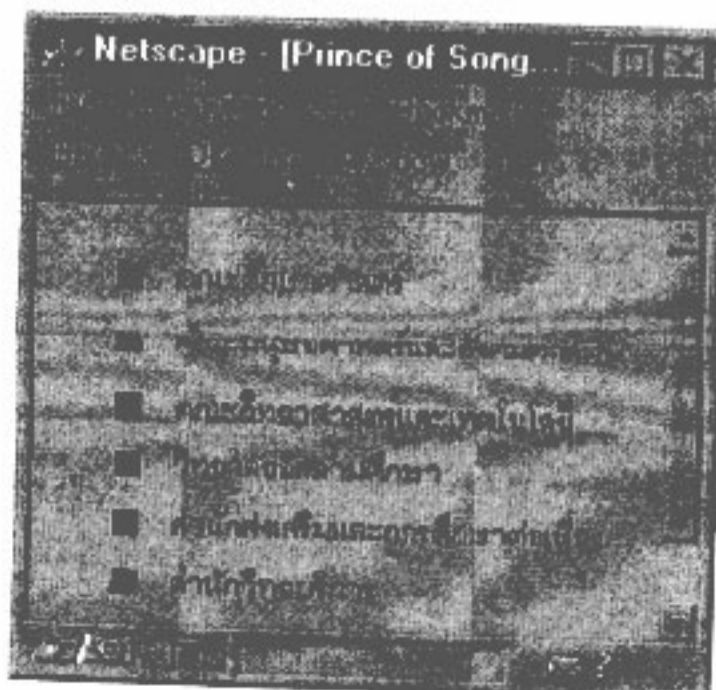
ตัวอย่างการใช้คำสั่ง

```

unit - Notepad
<HTML>
<HEAD>
  <TITLE>Prince of Songkla University, Pattani Campus</TITLE>
</HEAD>
<BODY>
  <UL>
    <LI>คณะศึกษาศาสตร์
    <LI>คณะมนุษยศาสตร์และสังคมศาสตร์
    <LI>คณะวิทยาศาสตร์และเทคโนโลยี
    <LI>วิทยาลัยอิสลามศึกษา
    <LI>สำนักส่งเสริมและการศึกษาต่อเนื่อง
    <LI>สำนักวิทยบริการ
  </UL>
</BODY>
</HTML>

```

ตัวอย่างการแสดงผล



4.2 แสดงข้อความแยกเป็นบรรทัดโดยมีหมายเลขกำกับ (Numbered Lists หรือ Ordered Lists) ให้กำหนดดังนี้

- ใช้คำสั่ง <OL>
- ใช้คำสั่ง <LI> (List item) ตามด้วยรายการต่าง ๆ ที่ต้องการแสดง ปิดท้ายด้วยคำสั่ง </LI>
- ใช้คำสั่ง </OL> ปิดท้ายรายการทั้งหมด

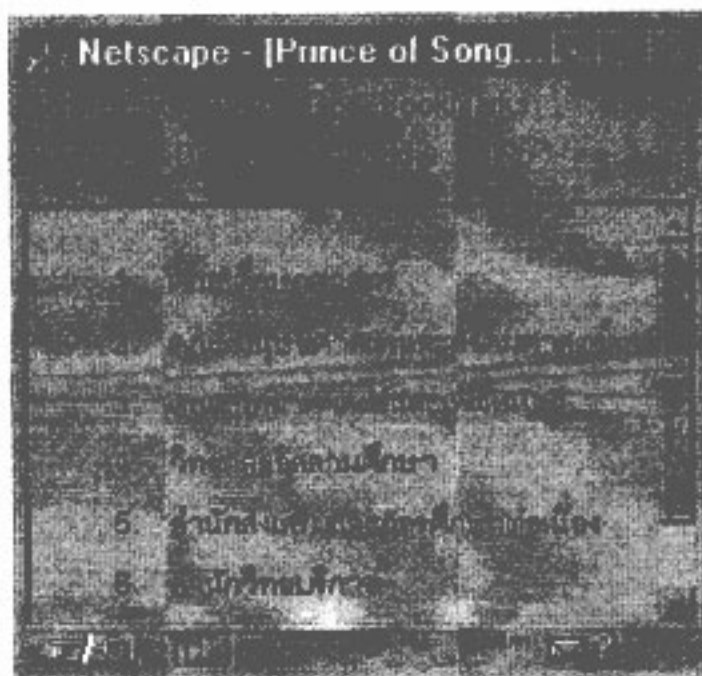
ตัวอย่างการใช้คำสั่ง

```

unit - Notepad
<HTML>
<HEAD>
  <TITLE>Prince of Songkla University, Pattani Campus</TITLE>
</HEAD>
<BODY>
  <OL>
    <LI>คณะศึกษาศาสตร์
    <LI>คณะมนุษยศาสตร์และสังคมศาสตร์
    <LI>คณะวิทยาศาสตร์และเทคโนโลยี
    <LI>วิทยาลัยอิสลามศึกษา
    <LI>สำนักส่งเสริมและการศึกษาต่อเนื่อง
    <LI>สำนักวิทยบริการ
  </OL>
</BODY>
</HTML>

```

ตัวอย่างการแสดงผล



### 4.3 แสดงรายการแยกเป็นบรรทัดโดยไม่มีหมายเลขกำกับและมีรายการย่อย (Nested Lists)

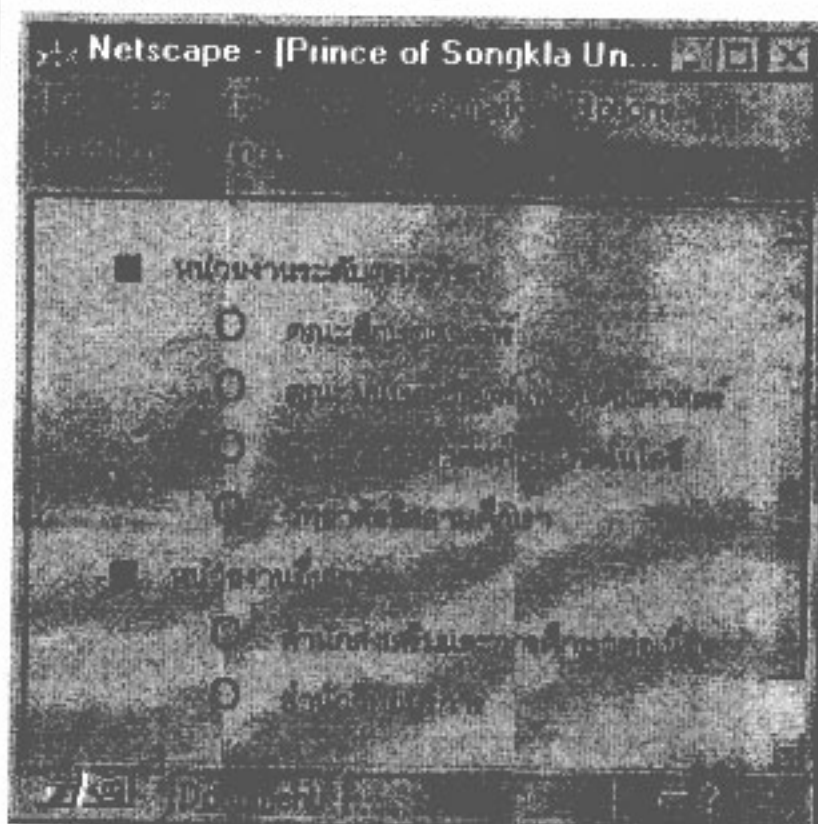
#### ตัวอย่างการใช้คำสั่ง

```

unit - Notepad
<HTML>
<HEAD>
  <TITLE>Prince of Songkla University, Pattani Campus</TITLE>
</HEAD>
<BODY>
  <UL>
    <LI>หน่วยงานระดับคณะวิชา
      <UL>
        <LI>คณะศึกษาศาสตร์
        <LI>คณะมนุษยศาสตร์และสังคมศาสตร์
        <LI>คณะวิทยาศาสตร์และเทคโนโลยี
        <LI>วิทยาลัยอิสลามศึกษา
      </UL>
    <LI>หน่วยงานอื่น ๆ
      <UL>
        <LI>สำนักส่งเสริมและการศึกษาต่อเนื่อง
        <LI>สำนักวิทยบริการ
      </UL>
    </UL>
  </BODY>

```

#### ตัวอย่างการแสดงผล





## 5. การสร้างการเชื่อมโยง (LINK)

คุณสมบัติที่สำคัญของเอกสาร HTML คือการเสนอข้อมูลต่อผู้อ่านเอกสารในรูปแบบ Hypertext กล่าวคือ ผู้อ่านสามารถคลิกเลือกเรื่องที่น่าสนใจเพื่ออ่านข้อมูลเพิ่มเติมได้ ตามที่ผู้จัดเอกสารได้ออกแบบเชื่อมโยงไว้ จุดที่เชื่อมโยงนี้เรียกว่า Anchor และคำสั่งที่ใช้ในการเชื่อมโยง คือ <A> และ </A> โดยในคำสั่ง <A> จะมี parameter "HREF=ชื่อเพิ่มข้อมูล" รวมอยู่ด้วย ตัวอย่างการใช้คำสั่งมีดังนี้

```
<A HREF="ชื่อเพิ่มเอกสาร"> ข้อความที่จะแสดงที่หน้าจอซึ่งเป็นจุดเชื่อมโยง</A>
```

การเชื่อมโยงนั้นอาจอยู่ในลักษณะต่อไปนี้

- 5.1 การเชื่อมโยงภายในเอกสาร เป็นการเชื่อมโยงจากส่วนหนึ่งของเอกสารไปยังส่วนใดส่วนหนึ่งของเอกสารเดียวกันนั้น การเชื่อมโยงลักษณะนี้มักใช้เอกสารที่มีความยาวและผู้จัดทำต้องการให้ผู้อ่านเลือกอ่านบางส่วนของเอกสารได้ตามความสนใจ ไม่ต้องอ่านตั้งแต่เริ่มต้นของเอกสารไปจนจบ ตัวอย่างการใช้คำสั่งมีดังนี้

```
<H3>หน่วยงานระดับคณะวิชา</H3>
```

```
<A HREF = "#EDU">คณะศึกษาศาสตร์</A>
```

```
<A HREF = "#HUSO">คณะมนุษยศาสตร์และสังคมศาสตร์</A>
```

```
<A HREF = "#SCITECH">คณะวิทยาศาสตร์และเทคโนโลยี</A>
```

```
<A HREF = "#ISLAM">วิทยาลัยอิสลามศึกษา</A>
```

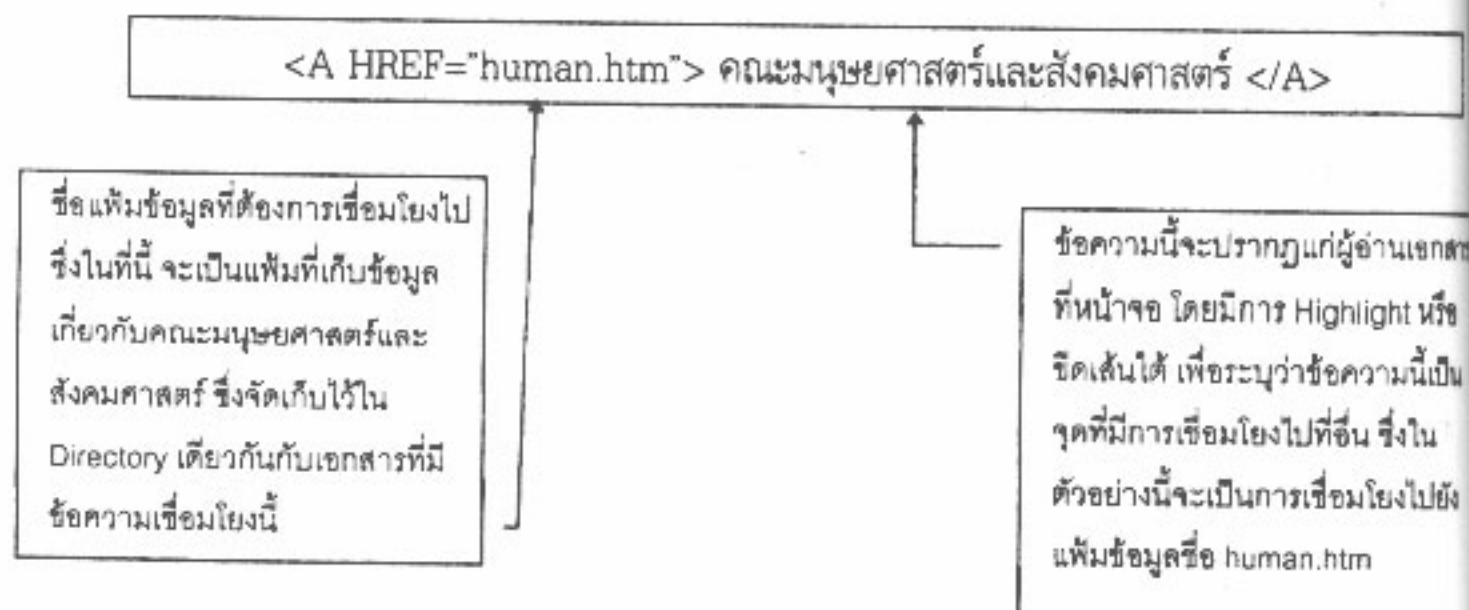
```
<A NAME="EDU">คณะศึกษาศาสตร์</A>
```

คณะศึกษาศาสตร์ ได้รับการจัดตั้งเป็นคณะที่ 2 ของมหาวิทยาลัย เปิดรับนักศึกษารุ่นแรกเมื่อปี พ.ศ. 2511 จำนวน 60 คน โดยในภาคการศึกษาที่ 1 นักศึกษารุ่นแรกใช้อาคารเรียนที่คณะวิทยาศาสตร์การแพทย์ มหาวิทยาลัยมหิดล และในภาคเรียนที่ 2 ปีการศึกษา 2511 จึงย้ายมาเรียนที่วิทยาเขตปัตตานี ในวันที่ 9 พฤศจิกายน 2511 ปัจจุบันคณะศึกษาศาสตร์มีภาควิชาที่รับผิดชอบด้านการสอนอยู่ 6 ภาควิชา

```
<A NAME="HUSO">คณะมนุษยศาสตร์และสังคมศาสตร์</A>
```

คณะมนุษยศาสตร์และสังคมศาสตร์ ได้รับการจัดตั้งขึ้นเป็นคณะที่ 6 ของมหาวิทยาลัยสงขลานครินทร์ โดยได้รับอนุมัติจัดตั้งขึ้นเมื่อวันที่ 23 เมษายน 2517 ปัจจุบันคณะมนุษยศาสตร์และสังคมศาสตร์ ประกอบด้วย 8 ภาควิชา

- 5.2 การเชื่อมโยงระหว่างเอกสาร เป็นการเชื่อมโยงจากเอกสารหนึ่งไปยังอีกเอกสารอีกรายการหนึ่งในระบบของเรา ซึ่งเอกสารนั้นอาจจะอยู่ใน Directory เดียวกัน เช่น



หรืออยู่ใน Subdirectory ของ Directory ปัจจุบัน เช่น

`<A HREF="AtlanticStates/Nystats.html">New York</A>`

- 5.3 การเชื่อมโยงระหว่างเอกสารที่เป็นการเชื่อมโยงจากเอกสารหนึ่งไปยังส่วนใดส่วนหนึ่งของเอกสารอีกรายการหนึ่งในระบบเดียวกัน ตัวอย่างการเชื่อมโยง

`<A HREF="Maine.htm#ANP">Acadia National Park</A>`

คำสั่งข้างต้นนี้จะเป็นการโยงเอกสารปัจจุบันไปสู่เอกสารอีกรายการหนึ่งซึ่งมีชื่อแฟ้มข้อมูลว่า "Maine.htm#ANP" ที่จุดเชื่อมโยงชื่อ "#ANP"

- 5.4 การเชื่อมโยงเอกสารปัจจุบันกับเอกสารอื่นที่ให้บริการบน INTERNET การเชื่อมโยงลักษณะนี้จะต้องระบุรูปแบบของ URL ให้ถูกต้องเช่น

```
<A HREF="http://www.ncsa.uiuc.edu/General/Internet/WWW/HTMLPrimer.html">
NCSA's Beginner's Guide to HTML</A>
```

จากตัวอย่างการเชื่อมโยงข้างต้น เป็นการเชื่อมโยงผู้อ่านจากเอกสารปัจจุบันที่มีข้อความกล่าวถึง "NCSA's Beginner's Guide to HTML" ไปยังตัวเอกสารที่มีรายละเอียดจากที่จัดเก็บเพิ่ม เอกสารคือ <http://www.ncsa.uiuc.edu/General/Internet/WWW/HTMLPrimer.html>

5.5 การเชื่อมโยงผู้อ่านเอกสารไปยังบุคคลหรือองค์กร ทั้งนี้เพื่อให้ผู้อ่านเอกสารสามารถติดต่อกับบุคคลหรือองค์กรดังกล่าวได้ด้วยการส่ง E-mail ซึ่งมีรูปแบบคำสั่ง ดังนี้

```
<A HREF="mailto:emailinfo@host">ชื่อบุคคลหรือองค์กร</A>
```

ตัวอย่างเช่น

```
<A HREF="mailto:pubs@ncsa.uiuc.edu">NCSA Publications Group</A>
```

## 6. การใช้รูปภาพประกอบเอกสาร HTML

- เพิ่มรูปภาพที่สามารถแสดงบน WWW มีหลายชนิด เช่น เพิ่มรูปภาพที่มีนามสกุล gif, jpg, jpeg, xbm เป็นต้น คำสั่งที่ใช้ในการแทรกรูปภาพในเอกสาร HTML คือ

```
<IMG SRC=ImageName>
```

- ที่ ImageName ท่านจะต้องระบุชื่อเพิ่มรูปภาพและที่จัดเก็บเพิ่มรูปภาพ ในกรณีที่ไม่เพิ่มรูปภาพไม่ได้จัดเก็บไว้ Directory เดียวกันกับเอกสาร HTML นั้น ๆ
- ท่านสามารถกำหนดขนาดของรูปภาพ (ตามมาตรฐานของ Pixel) โดยอาจกำหนดหรือเปลี่ยนแปลงความสูง (HEIGHT) และความกว้าง (WIDTH) ของรูปภาพได้ อย่างไรก็ตาม การเปลี่ยนแปลง

แปลงนี้จะเป็นการเปลี่ยนแปลงเฉพาะขนาดของรูปภาพเท่านั้น ข้อความหรือองค์ประกอบอื่น ๆ จะยังคงอยู่ในตำแหน่งเดิม ตัวอย่างการใช้คำสั่งมีดังนี้

```
<IMG SRC=SelfPortrait.fig HEIGHT=100 WIDTH=65>
```

- ท่านอาจต้องการวางตำแหน่งของรูปภาพ (Aligning Images) ใน 2 ลักษณะ คือ
  1. แทรกรูปภาพในส่วนเนื้อหา (Aligning Text with an Image) ของเอกสาร HTML โดยกำหนดให้รูปภาพอยู่ในบริเวณต่าง ๆ ของส่วนเนื้อหา ตัวอย่างการใช้คำสั่งมีดังนี้

ตัวอย่างการใช้คำสั่ง	ผลจากการใช้คำสั่ง
<IMG SRC="BarHotlist.gif" ALIGN=TOP>	วางด้านบนของรูปภาพในระดับเดียวกับบรรทัดบนสุดของเอกสาร
<IMG SRC="BarHotlist.gif" ALIGN=CENTER>	วางรูปภาพในระดับกึ่งกลางของส่วนเนื้อหาเอกสาร
<IMG SRC="BarHotlist.gif" ALIGN=LEFT>	วางรูปภาพไว้ที่ด้านซ้ายของส่วนเนื้อหาเอกสาร
<IMG SRC="BarHotlist.gif" ALIGN=RIGHT>	วางรูปภาพไว้ที่ด้านขวาของส่วนเนื้อหาเอกสาร

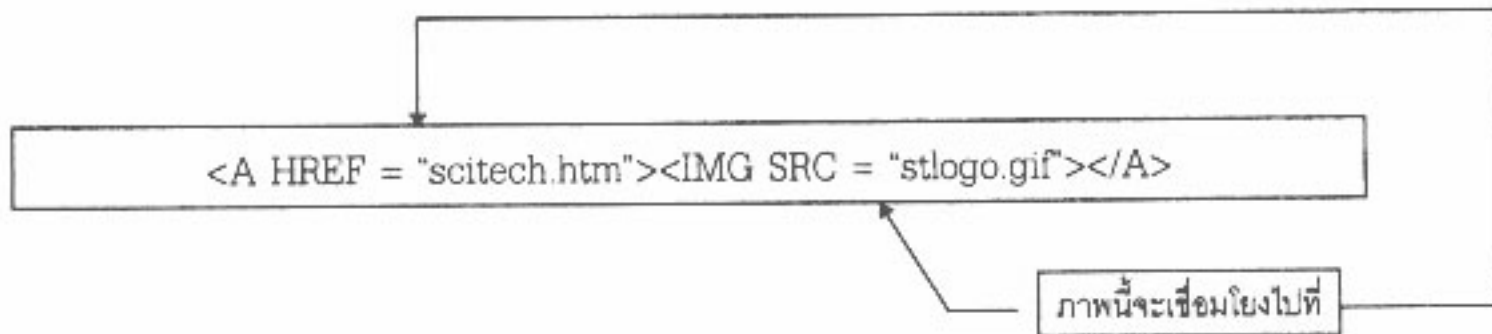
2. การแทรกเฉพาะรูปภาพ (Images without Text) ในเอกสาร HTML ซึ่งท่านอาจแทรกในตำแหน่งต่าง ๆ เช่น CENTER, RIGHT, LEFT ได้เช่นเดียวกัน ต่อไปนี้เป็นตัวอย่างคำสั่งที่ใช้ในการแทรกภาพ LOGO ขององค์กรให้อยู่กึ่งกลางเอกสาร HTML

```
<P ALIGN = CENTER><IMG SRC = "BarHotlist.gif"></P>
```

- การแทนที่รูปภาพด้วยข้อความ (Alternate Text for Images) ท่านอาจจะเพิ่มเติมข้อความระบุข้อมูลสั้น ๆ ของรูปภาพที่ท่านแทรกไว้ในเอกสาร HTML ทั้งนี้เป็นการให้ข้อมูลแก่ผู้ที่เรียกอ่าน Web Page ของท่านด้วยเว็บเบราว์เซอร์ที่ไม่สามารถแสดงผลรูปภาพนั้น ๆ ได้ การระบุข้อมูลดังกล่าวช่วยให้ทราบว่าภาพประกอบที่ไม่อาจแสดงผลที่หน้านั้นเป็นภาพอะไร ตัวอย่างการใช้คำสั่งนี้คือ

```
<IMG SRC="UpArrow.gif" ALT ="ลูกศรชี้ขึ้น">
```

- นอกจากเราจะกำหนดส่วนเนื้อหาให้เป็นจุดเชื่อมโยงแล้ว เราสามารถกำหนดรูปภาพให้เป็นจุดเชื่อมโยง ได้เช่นเดียวกัน โดยการใช้คำสั่ง <A HREF> และ </A> คู่กับคำสั่ง <IMG SRC> ตัวอย่างการใช้คำสั่งมีดังนี้



#### การกำหนดพื้นหลัง (Background) ของเอกสาร HTML

พื้นหลังของเอกสาร HTML หรือพื้นจอภาพที่แสดงเอกสาร HTML อาจกำหนดให้เป็นสี หรือเป็นลวดลายก็ได้

- การกำหนดสีพื้นหลัง (Background Color) โดยปกติหากไม่มีการกำหนดสีพื้นหลังไว้ เว็บเบราว์เซอร์ จะกำหนดสีพื้นหลังเป็นสีเทาหรือสีดำ แต่ถ้าหากว่าต้องการกำหนดสีที่แตกต่างออกไปก็ต้องใช้คำสั่งแสดงสีพื้นหลัง เช่น

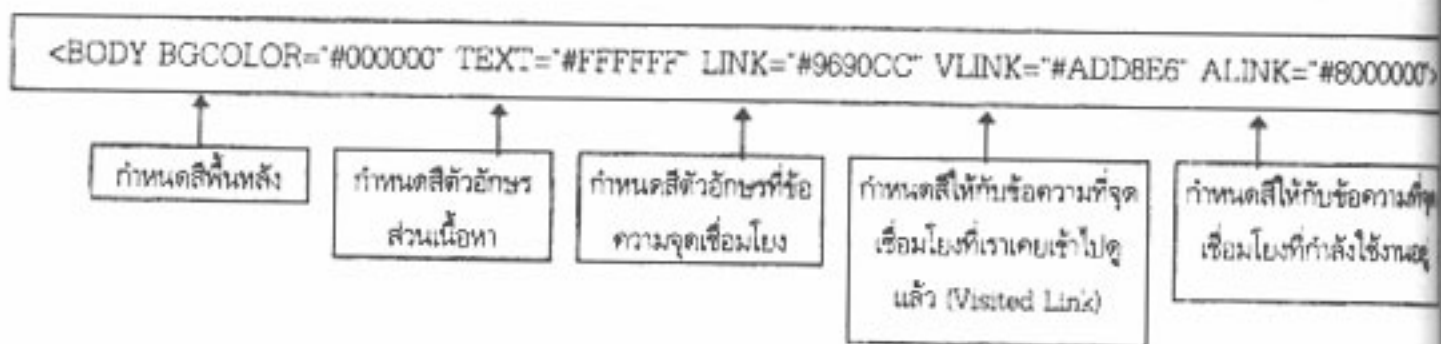
```
<BODY BGCOLOR = "#000000">
```

- ท่านอาจกำหนดทั้งสีพื้นหลัง (Background) ข้อความ (Text) หรือสีของข้อความที่จะเชื่อมโยง (Link) ได้พร้อมกันทีเดียวในคำสั่ง <BODY> และ </BODY> ซึ่งเป็นคำสั่งเริ่มต้นส่วนข้อความของเอกสาร HTML ดังที่ได้กล่าวมาแล้ว ตัวอย่างการใช้คำสั่งมีดังนี้

```
<BODY BGCOLOR = "#000000" TEXT = "#FFFFFF" LINK = "#9690CC">
```



ในการกำหนดสีส่วนของจุดเชื่อมโยง (Link) อาจกำหนดให้ข้อความที่เป็นจุดเชื่อมโยงเป็นสีต่างกันได้ดังนี้



- นอกจากจะกำหนดให้พื้นหลังเป็นสีแล้ว ท่านอาจจะต้องการกำหนดให้พื้นหลังของเอกสาร HTML เป็นลวดลาย (Background Graphics) ก็ได้ โดยลวดลายนั้นอาจเป็นรูปภาพ แต่ทั้งนี้ต้องคำนึงถึงความสะดวกในการอ่านของผู้อ่านเอกสารด้วย ตัวอย่างการใช้คำสั่งมีดังนี้

`<BODY BACKGROUND="filename.gif">`

## 8. การสร้างตาราง (Tables)

หากท่านต้องการนำเสนอข้อมูลในรูปตาราง มีคำสั่งพื้นฐานต่อไปนี้สำหรับการสร้างตาราง

คำสั่งในการสร้างตาราง	คำอธิบาย
<code>&lt;TABLE&gt;...&lt;/TABLE&gt;</code>	เป็นคำสั่งเริ่มต้นและปิดท้ายในการสร้างตาราง
<code>&lt;TABLE BORDER&gt;</code>	ให้แสดงเส้นตารางด้วย โดยสามารถกำหนดขนาดเป็น <code>BORDER=n</code>
<code>&lt;CAPTION&gt;...&lt;/CAPTION&gt;</code>	เป็นคำสั่งกำหนดชื่อตาราง โดยจะปรากฏที่กึ่งกลางด้านบนตารางแต่อาจเปลี่ยนแปลงให้อยู่ในตำแหน่งอื่นได้
<code>&lt;TR&gt;...&lt;/TR&gt;</code>	Table Row เป็นคำสั่งกำกับหัวและท้ายของแต่ละแถว
<code>&lt;TD&gt;...&lt;/TD&gt;</code>	Table Data เป็นคำสั่งกำกับหัวและท้ายของข้อความแต่ละ Cell
<code>&lt;TH&gt;...&lt;/TH&gt;</code>	Table Header เป็นคำสั่งกำกับหัวและท้ายของข้อความแต่ละ Cell เช่นเดียวกับ <code>&lt;TD&gt;...&lt;/TD&gt;</code> แต่ตัวอักษรของข้อความนั้นจะเป็นตัวหนา

คำสั่งในการสร้างตาราง	คำอธิบาย
<CELLPADDING=n>	กำหนดระยะห่างระหว่างเส้นและเนื้อหาภายในตาราง
<CELLSPACING=n>	กำหนดระยะห่างระหว่าง Column
<COLSTART=n>	กำหนดให้ใส่ข้อมูลใน Column ที่
<WIDTH=n>	กำหนดความกว้างของ Cell
<COLSPAN=n>	รวม Cell หลาย Cell ให้เป็น Cell เดียวโดย n จะแทนที่ด้วยจำนวน Cell ที่ต้องการรวม
<ROWSPAN=n>	รวม Column หลาย Column ให้เป็น Column เดียวโดย n จะแทนที่ด้วยจำนวน Column ที่ต้องการรวม

### ตัวอย่างตาราง

ชื่อสินค้า	ราคา	หญิง
สบู่	100	200
สบู่	20	50
สบู่	120	250

### ตัวอย่างคำสั่งในการสร้างตารางข้างต้น

```

untl - Notepad
<HTML>
<HEAD>
  <TITLE>Prince of Songkla University, Pattani Campus</TITLE>
</HEAD>
<BODY>

<CENTER><TABLE BORDER=1 >
<TR ALIGN=CENTER VALIGN=CENTER>
<TD WIDTH="100">จำนวนนักศึกษา</TD><TD WIDTH="50">ชาย</TD>
<TD WIDTH="50">หญิง</TD></TR>
<TR ALIGN=CENTER VALIGN=CENTER>
<TD>ปริญญาตรี</TD><TD>100</TD><TD>200</TD></TR>
<TR ALIGN=CENTER VALIGN=CENTER>
<TD>ปริญญาโท</TD><TD>20</TD><TD>50</TD></TR>
<TR ALIGN=CENTER VALIGN=CENTER>
<TD>รวม</TD><TD>120</TD><TD>250</TD></TR>
</TABLE></CENTER>

</BODY>
</HTML>

```

### สรุป

คำสั่งในการสร้างเอกสาร HTML ยังคงมีอีกมากมาย แต่คำสั่งที่เลือกแนะนำมาข้างต้นเป็นคำสั่งเบื้องต้นที่ท่านสามารถใช้สร้างเอกสาร HTML ที่ไม่ซับซ้อนได้โดยใช้ Text editor ทั่ว ๆ ไป ดังที่ได้กล่าวมาแล้วข้างต้น แต่การสร้างเอกสาร HTML ของเราจะเป็นไปอย่างสะดวกและง่ายดายขึ้น หากเราเลือกใช้โปรแกรมเขียนเอกสาร HTML ที่มีอยู่หลากหลายในปัจจุบันนี้ เพราะการเลือกใช้เครื่องมือที่ดีมีผลอย่างมากต่อความสำเร็จในการสร้างเอกสาร HTML เมื่อเรามีโอกาสเลือกก็จงใช้โอกาสอันนั้น

### ข้อมูลที่น่าสนใจส่วนหนึ่งดัดแปลงจาก:

University of Illinois. The National Center for Supercomputing Application. (1996).

**A beginner's Guide to HTML** [Online]. Available: <http://www.ncsa.uiuc.edu/General/Internet/WWW/HTMLPrimeAll.html>.

## รายชื่อเอกสารเพื่อศึกษาเพิ่มเติม:

ปัจจุบันมีเอกสารหลายรายการที่มีเนื้อหาแนะนำการสร้าง Home Page ซึ่งท่านผู้สนใจสามารถใช้ศึกษารายละเอียดเพิ่มเติมได้ ตัวอย่างเช่น

กิตติ ภัคดีวัฒนกุล. (2540). **สร้าง Web Page แบบมืออาชีพด้วย HTML**. กรุงเทพฯ : ดวงกลมสมัย.

จิตเกษม พัฒนาศิริ และจิตตรง พัฒนาศิริ. (2540). **FrontPage 97 : เครื่องมือสร้างสรรค์โฮมเพจสารพัดแบบ**. กรุงเทพฯ : วิตดีกรุ๊ป.

จิตเกษม พัฒนาศิริ, ชูเกียรติ นาคพิทักษ์กุล และวิทยา ต่อศรีเจริญ. (2539). **เริ่มสร้างโฮมเพจด้วย HTML**. กรุงเทพฯ : วิตดีกรุ๊ป.

ปิยวิห จนนิกจาไพบูลย์. (2540). **เรียนรู้การสร้างโฮมเพจด้วย HTML**. กรุงเทพฯ : วิทยาศาสตร์.

เทอร์รี่, พอล เจ. (2539). **สร้างสรรค์เว็บเพจสวย ๆ ด้วยภาษา JAVA**. แปลโดยณัฐวัฒน์ ลิมล่อมวงศ์. กรุงเทพฯ : ซีเอ็ดยูเคชั่น.

วิทยา เรืองพรวิสุทธิ. (2540). **เรียนรู้ภาษา HTML กับการเขียนโฮมเพจสำหรับผู้เริ่มต้น**. กรุงเทพฯ : ซีเอ็ดยูเคชั่น.

