

อารยธรรม : ภาพสะท้อนในงานศิลปกรรม



กมล คงท

จิตรกรรมสีน้ำมัน ของ นัยนา บิลอิชกุล แสดงลวดลายที่ประกอบประดับมาจากโบราณวัตถุแหล่งชุมชนโบราณคดี จังหวัด พังงา

กล่าวกันว่าโลกเรานี้มีสิ่งที่น่าสนใจหาความรู้มากมายไม่จบสิ้น โดยเฉพาะเรื่องของวัฒนธรรมของกลุ่มชนต่าง ๆ นั้นมีหลากหลายมากมายยากที่จะศึกษาได้ทั้งหมด ศิลปวัฒนธรรมที่ยังเหลืออยู่ในรูปของศิลปะวัตถุอีกจำนวนมากกำลังรอการพิจารณาตีความต่อไป ศิลปวัฒนธรรมเหล่านี้มีเอกลักษณ์เฉพาะที่แตกต่างกันไปตามขนบธรรมเนียมและประเพณีของแต่ละกลุ่มชน อย่างเช่นเรื่องราวทางศิลปวัฒนธรรมของชาวอะบอริจินในทวีปออสเตรเลีย ซึ่งเป็นศิลปวัฒนธรรมของกลุ่มชนที่อาศัยอยู่อย่างโดดเดี่ยวในมหาสมุทรแปซิฟิกมาช้านานนับหมื่น ๆ ปี โดยไม่ได้ติดต่อกับโลกภายนอก ทำให้ชนเหล่านี้มีวัฒนธรรมเฉพาะเป็นของตนเอง และวัฒนธรรมเหล่านี้บางอย่างได้สะท้อนให้เห็นได้ในแบบของศิลปกรรม

การสร้างศิลปกรรมแม้จะยอมรับโดยส่วนรวมว่าสร้างขึ้นด้วยแรงผลักดันของอำนาจคำมองไม่เห็น และสิ่งลึกลับที่มองไม่เห็นเหล่านี้ หลายท่านมีความคิดเห็นแตกต่างกันออกไปบางท่านมีความคิดเห็นว่าเป็นที่เกิดจากแรงกระตุ้นทางกามารมณ์ของมนุษย์และถูกถ่ายทอดออกมาเป็นงานศิลปะ ท่านมีความคิดเห็นว่าเป็นที่เกิดจากอารมณ์ที่ขาดการกลั่นกรองคล้ายเด็กที่ชอบระบายความรู้สึกออกมา

ภาพต่างๆ โดยธรรมชาติ บางท่านกล่าวว่าเป็นเรื่องของ การสำนึกบาปและเกรงกลัวต่อบาป และบางท่านก็กล่าวว่าศิลปกรรมสมัยก่อนประวัติศาสตร์เป็นสัญลักษณ์ของมนุษย์ที่สร้างสิ่งต่างๆ ไว้ซึ่งแตกต่างกันไป ตามธรรมชาติของสัตว์

ศิลปะในประเทศไทยซึ่งเป็นผลสืบเนื่องมาจากศิลปวัฒนธรรมดั้งเดิมได้มีมานานตั้งแต่ในสมัยก่อนประวัติศาสตร์เช่น ศิลปะเครื่องปั้นดินเผาของมนุษย์ก่อนประวัติศาสตร์ที่ขุดพบที่ จังหวัดกาญจนบุรี และที่ขุดพบที่บ้านเชียงในเขตอำเภอหนองหาน จังหวัดอุดรธานี ซึ่งเป็นเครื่องปั้นดินเผาหลายชิ้น หลังจากศิลปะของมนุษย์ก่อนประวัติศาสตร์แล้วศิลปกรรมในประเทศไทยก็ได้แบ่งออกเป็นยุคสมัยตามทราวดี ศรีวิชัยและลพบุรี ซึ่งเป็นศิลปกรรมพื้นฐานที่มีอยู่ดั้งเดิมบนพื้นแผ่นดินไทยก่อนเข้าสู่ยุคประวัติศาสตร์ชาติไทย

ร่องรอยอารยธรรมที่ปรากฏในโบราณวัตถุและโบราณสถานหลายๆที่ ได้ถูกทำลายลงด้วยน้ำมือของมนุษย์ในยุคปัจจุบันด้วยสาเหตุต่างๆหลายประการ ผู้เขียนในฐานะเป็นผู้สอนวิชา 277-401 ศิลปะและคาบสมุทรภาคใต้ประเทศไทย ให้กับนักศึกษาชั้นปีที่ 4 วิชาเอกศิลปศึกษา คณะศึกษาศาสตร์ มหาวิทยาลัยสงขลานครินทร์ ได้พยายามส่งเสริมให้นักศึกษาได้ตระหนักถึงความสำคัญของศิลปะดั้งเดิมในคาบสมุทรภาคใต้ ในการที่จะหยิบยกนำเอาศิลปวัฒนธรรมเก่าแก่ที่เกิดขึ้นบนผืนแผ่นดินภาคใต้มาสร้างสรรค์เป็นผลงานศิลปกรรมร่วมสมัย เพื่อแสดงให้เห็นมูลเหตุปัจจัยการสร้างสรรคที่ขึ้นอยู่บนพื้นฐานวัฒนธรรมท้องถิ่นที่มีเอกลักษณ์เฉพาะตัว และเป็นการแสดงให้เห็นถึงจุดเด่นของสถาบันการศึกษา โดยเฉพาะการผลิตบัณฑิตด้านศิลปะในแต่ละภูมิภาคที่ควรจะมีจุดเน้นเฉพาะที่แตกต่างกันไป

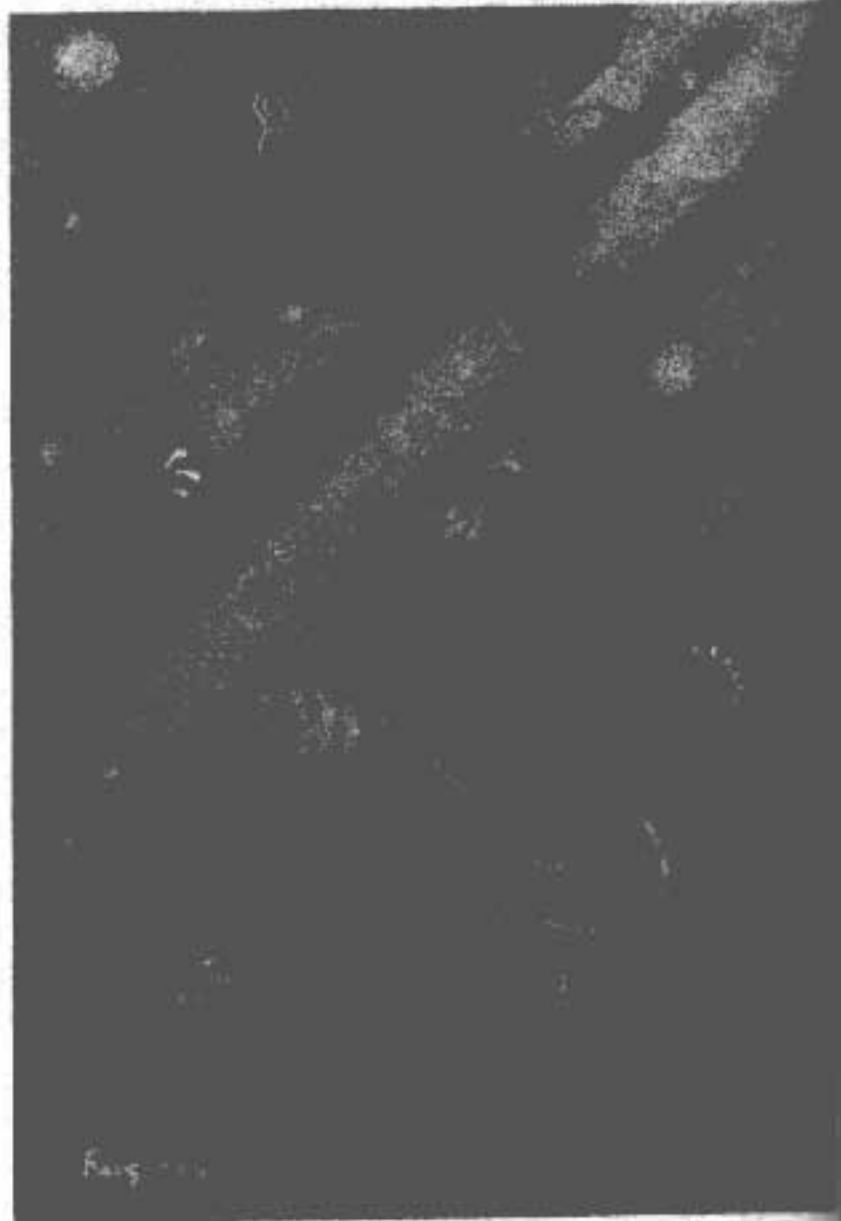


จิตรกรรมสีน้ำมัน ของ นิพนธ์ จังถึก
แสดงให้เห็นการนำรูปแบบของโหลี่บู จากแหล่ง
โบราณคดีโมกลาน จังหวัดนครศรีธรรมราช
มาสร้างสรรค์เป็นงานศิลปกรรมร่วมสมัย

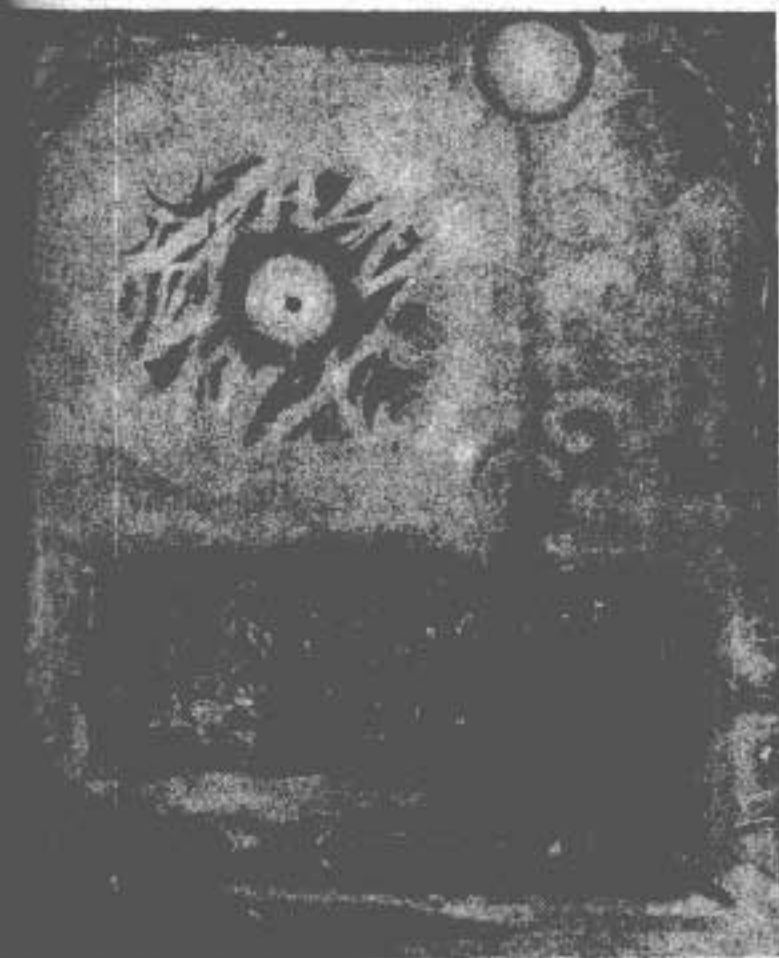
จิตรกรรมสีน้ำมัน ของ พุทธ คงแก้ว
แสดงลักษณะรูปแบบลวดลายภาษา
ดินเผาจากแหล่งโบราณคดีแหลมโพธิ์
จังหวัดสุราษฎร์ธานี



จิตรกรรมสีน้ำมัน ของ รังสิมา เรืองรอด
แสดงลักษณะรูปทรงและลวดลายของลูกปัด
จากแหล่งชุมชนโบราณควนลูกปัด จังหวัดกระบี่



ศิลปะในคาบสมุทรภาคใต้เป็นการศึกษาประวัติศาสตร์คาบสมุทรภาคใต้สมัยโบราณ เน้นเฉพาะภาคใต้ของประเทศไทย รัฐและอาณาจักรต่างๆบริเวณภาคใต้ การได้รับอิทธิพลอารยธรรมต่างๆในงานทัศนศิลป์และการวิเคราะห์งานจิตรกรรม ประติมากรรมและสถาปัตยกรรมที่สำคัญของภาคใต้ กิจกรรมการเรียนการสอนที่นอกเหนือจากการบรรยายการอภิปรายและการนำนักศึกษาเข้าศึกษาวัตถุโบราณของจริงในพิพิธภัณฑ์สถานในภาคใต้แล้ว คือการมอบหมายให้นักศึกษาเลือกค้นคว้าโบราณวัตถุจากแหล่งโบราณคดีในภาคใต้ตามความสนใจ เพื่อศึกษาประวัติความเป็นมา วิเคราะห์รูปแบบรายละเอียดส่วนประกอบต่างๆและอิทธิพลทางศิลปะของโบราณวัตถุนั้น แล้วนำข้อมูลที่ได้มาสังเคราะห์สร้างสรรค์เป็นผลงานศิลปกรรมร่วมสมัยดังปรากฏภาพผลงานของนักศึกษาในที่นี้ ภาพสะท้อนในงานศิลปกรรมของนักศึกษาแสดงออกให้เห็นถึงความเจริญของชุมชนในคาบสมุทรภาคใต้ในสมัยโบราณได้เป็นอย่างดี เป็นเครื่องบ่งชี้ให้เห็นอารยธรรมอันเก่าแก่ที่เป็นผลมาจากสภาพของสังคมและเศรษฐกิจในยุคสมัยที่ผ่านมา



ศิลปกรรมสื่อผสม ของ ปริศนาพร สระทองอินทร์
แสดงความประทับใจความงามของลวดลายที่ปรากฏ
ในสถาปัตยกรรมวังยะหริ่ง จังหวัดปัตตานี

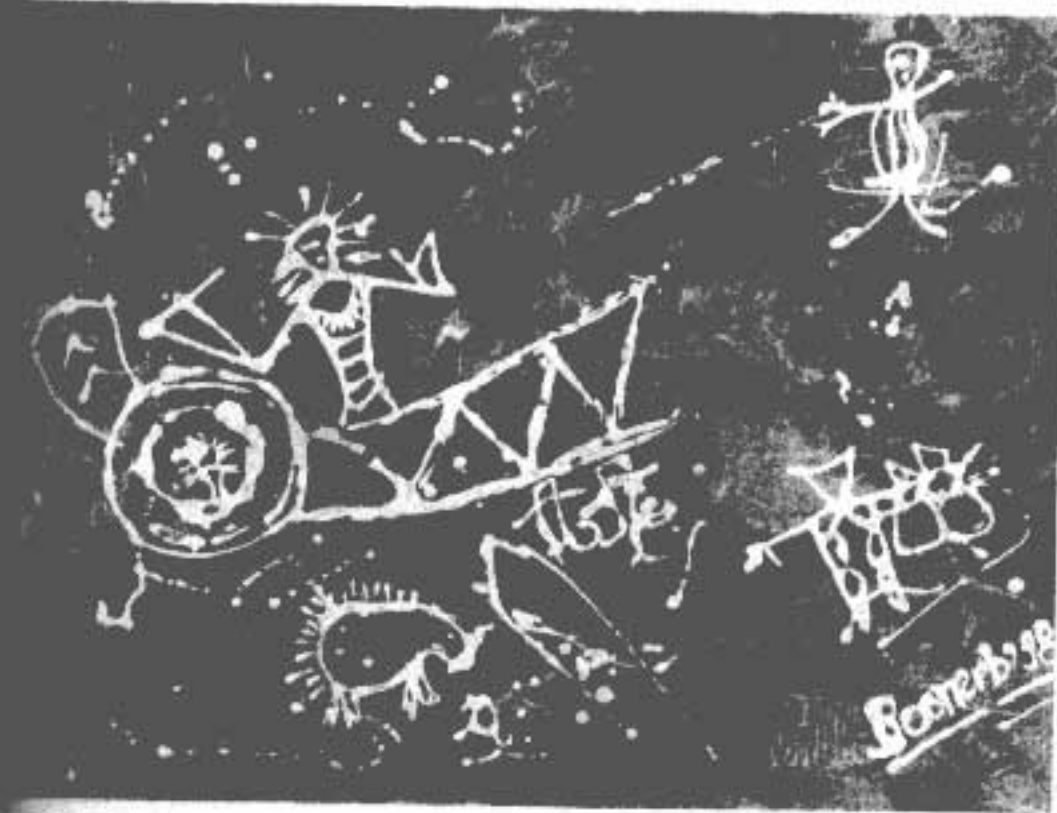
ศิลปกรรมทั้งหลายทั้งปวงหากขึ้นอยู่กับพื้นฐานของศิลปวัฒนธรรมท้องถิ่นที่มีเอกลักษณ์
 ของตนเองก็แสดงให้เห็นอารยธรรมของภูมิภาคนั้นๆด้วย และสามารถนำเอาอารยธรรมดังกล่าว
 ระดับสากลได้โดยอาศัยงานศิลปกรรมเป็นสื่อ

จิตรกรรมสีผสมของ อรุณ ศรีนวลแก้ว
 แสดงรูปแบบลวดลายสถาปัตยกรรมกุฏิทรงไทย
 วัดวังตะวันตก จังหวัดนครศรีธรรมราช



จิตรกรรมสีน้ำมัน ของ วินัย มะดาวิ
 แสดงลักษณะรูปแบบภาพเขียนโบราณ
 และสัญลักษณ์ที่ปรากฏในถ้ำห้วยกะโหลก
 หรือผีหัวโต จังหวัดกระบี่





กรรมที่ผสม ของ บุญเฮิบ พัดกอก
 ลักษณะภาพเขียนโบราณจากถ้ำสีหัวโค
 ด้วกับวินัย มะคะริ แต่แสดงลักษณะการ
 ณ์ในรูปแบบที่แตกต่างกันตามปัจเจกบุคคล

วณานุกรม

- พนธ์ ทวีกาญจน์. 2529. ประวัติศาสตร์ศิลป์. กรุงเทพฯ : โอเคียนสโตร์.
 ุทธ์ สิววรรณ. 2539. โลกศิลปะ. กรุงเทพฯ : คีน้อ แกรมมี.
 ัดน์ พิชญ์ไพบุลย์. 2528. ความเข้าใจศิลปะ. กรุงเทพฯ : ไทยวัฒนาพานิช.