

ศูนย์ข้อมูลจังหวัดชายแดนภาคใต้

ผศ.กนก จันทร์ทอง*

บทนำ

มหาวิทยาลัยสงขลานครินทร์ วิทยาเขตปัตตานี เป็นมหาวิทยาลัยที่ตั้งอยู่ในพื้นที่ภาคใต้ตอนล่างซึ่งดำเนินการภารกิจทั้งทางการเรียนการสอน การวิจัย การบริการวิชาการและการทำนุบำรุงศิลปวัฒนธรรมให้แก่พื้นที่นี้มากกว่า 30 ปี และเป็นพื้นที่ที่สำคัญของชุมชนทั้งในพื้นที่ ในระดับภาคและระดับประเทศ

นอกจากบทบาทและหน้าที่หลักแล้ว มหาวิทยาลัยแห่งนี้มีความคิดที่จะเผยแพร่ทรัพย์สินทางปัญญาและมรดกทางวัฒนธรรมทุกรูปแบบในพื้นที่ภาคใต้ตอนล่าง (ปัตตานี ยะลา นราธิวาส สตูล และสงขลา) ไปสู่ประชาชนชาวไทยและนานาชาติให้ได้รับข้อมูลที่เป็นประโยชน์มากที่สุดเท่าที่จะมากได้ จากความคิดดังกล่าวมหาวิทยาลัยสงขลานครินทร์ วิทยาเขตปัตตานี จึงมอบหมายให้สำนักวิทยบริการ ซึ่งเป็นหน่วยงานที่ให้บริการสารสนเทศของมหาวิทยาลัยอยู่แล้ว เป็นผู้รับผิดชอบในการดำเนินงานศูนย์ข้อมูลจังหวัดชายแดนภาคใต้โดยอาศัยความร่วมมือจากหน่วยงานต่าง ๆ ทั้งในมหาวิทยาลัยและภายนอกมหาวิทยาลัย ในการที่จะรวบรวมองค์ความรู้ทุกรูปแบบ ของจังหวัดชายแดนภาคใต้ แล้วนำมาจัดหมวดหมู่ และเผยแพร่ออกสู่สังคมต่อไป

* ผู้ช่วยศาสตราจารย์ ระดับ 8 คณะศึกษาศาสตร์ มหาวิทยาลัยสงขลานครินทร์

* ผู้อำนวยการสำนักวิทยบริการ มหาวิทยาลัยสงขลานครินทร์

หลังจากที่สำนักวิทยบริการรับนโยบายดังกล่าวมาแล้ว จึงได้จัดตั้งคณะกรรมการขึ้นมาเพื่อดำเนินการในเรื่องนี้โดยบุคลากรของสำนักวิทยบริการเป็นกรรมการหลักในส่วนของการผลิตและเผยแพร่ และมีตัวแทนจากหน่วยงานต่าง ๆ ในมหาวิทยาลัยร่วมเป็นกรรมการเพื่อการประสานงานที่มีประสิทธิภาพ

พื้นที่ของเก็บการรวบรวมข้อมูล

การรวบรวมข้อมูลครอบคลุมจังหวัดชายแดนของภาคใต้ตอนล่าง 5 จังหวัดได้แก่ จังหวัดปัตตานี ยะลา นราธิวาส สตูลและสงขลา

ขอบข่ายของเนื้อหา

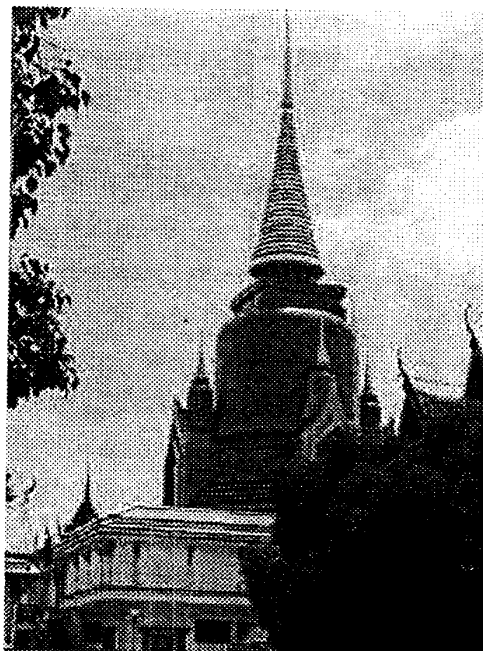
เนื้อหาที่ศูนย์ข้อมูลจังหวัดชายแดนภาคใต้ดำเนินการจัดทำเผยแพร่เพื่อก่อให้เกิดการนำไปใช้ประโยชน์ได้มากที่สุดจะมี 2 ลักษณะ คือ

1. เนื้อหาหรือองค์ความรู้ที่นักศึกษา อาจารย์ และบุคลากรภายในมหาวิทยาลัยสงขลานครินทร์ เป็นผู้ศึกษา ค้นคว้า ได้แก่

- 1.1 บทความ
- 1.2 หนังสือ
- 1.3 งานวิจัย
- 1.4 ภาคนิพนธ์
- 1.5 วิทยานิพนธ์

2. เนื้อหาหรือองค์ความรู้ที่รวบรวมมาจากบุคลากรหรือหน่วยงานอื่น ๆ ภายนอกมหาวิทยาลัยสงขลานครินทร์ ทุกรูปแบบ เช่น

- 2.1 บทความ
- 2.2 งานวิจัย
- 2.3 หนังสือ
- 2.4 ศิลปวัตถุ
- 2.5 โบราณสถาน โบราณวัตถุ
- 2.6 ภูมิปัญญาพื้นบ้าน



รูปแบบของการเผยแพร่

การเผยแพร่ข้อมูลของจังหวัดชายแดนภาคใต้ในครั้งนี้ ศูนย์ข้อมูลจังหวัดชายแดนภาคใต้ สำนักวิทยบริการดำเนินการอย่างประหยัดที่สุด โดยการนำเทคโนโลยีสารสนเทศคอมพิวเตอร์มาใช้เป็นสื่อในการเผยแพร่ข้อมูลบนเว็บไซต์ (web site) ของมหาวิทยาลัยสงขลานครินทร์ วิทยาเขตปัตตานี (<http://www.pn.psu.ac.th>) ข้อมูลที่นำเสนอจึงต้องแปลงเป็นข้อมูลDigital เป็นหลัก

ประเภทของข้อมูล Digital

ข้อมูลจังหวัดชายแดนภาคใต้ภายในเว็บไซต์ของมหาวิทยาลัยสงขลานครินทร์ วิทยาเขตปัตตานี สำนักวิทยบริการพยายามที่จะดำเนินการให้มีข้อมูลเสมือนจริงมากที่สุด จึงพยายามนำเสนอข้อมูลหลากหลายรูปแบบ (format) เพื่อให้ผู้ใช้ได้รับความสะดวกในการ Down load ไปใช้ประโยชน์ได้แก่

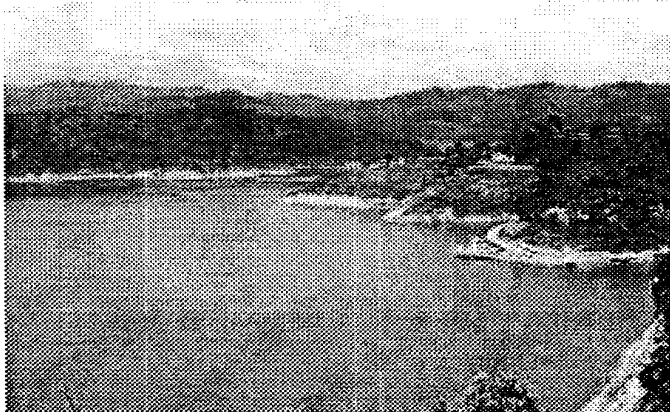
1. ข้อมูลประเภทตัวอักษร จะจัดเก็บไว้ในแฟ้มที่มีนามสกุล .doc หรือ .txt ตัวอย่างของข้อมูลประเภทนี้ เช่น

- บทความ
- งานวิจัย
- วิทยานิพนธ์
- ข้อมูลด้านต่าง ๆ ของ จังหวัดชายแดนภาคใต้
- ฯลฯ

การจัดเก็บเอกสารที่เป็นเล่มบางส่วนอาจจัดเก็บเป็นแฟ้ม .pdf ซึ่งสามารถเปิดอ่านด้วยโปรแกรม Acrobat Reader

2. ข้อมูลประเภทรูปภาพ จะจัดเก็บไว้ในแฟ้มที่มีนามสกุล .jpg หรือ .bmp ตัวอย่างของข้อมูลประเภทนี้ เช่น

- ภาพสถานที่สำคัญ
- โบราณวัตถุ
- โบราณสถาน
- พิษพรรณธรรมชาติ
- ศิลปหัตถกรรม
- ฯลฯ



3. ข้อมูลประเภทเสียง จะจัดเก็บไว้ในแฟ้มที่มีนามสกุล .mp3 ตัวอย่างของข้อมูลประเภทนี้ เช่น

- การบรรยายพิเศษ
- การประชุม
- ภาษา
- เพลง ดนตรี ในท้องถิ่น
- ฯลฯ



4. ข้อมูลประเภทวีดิทัศน์ จะจัดเก็บไว้ในแฟ้มที่มีนามสกุล .avi หรือ .mpeg หรือจัดทำเป็น Video CD ตัวอย่างของข้อมูลประเภทนี้ เช่น

- การแสดง
- ศิลปวัฒนธรรมด้านต่าง ๆ
- ฯลฯ

ข้อมูลแต่ละประเภทหากมีขนาดของแฟ้มใหญ่เกินไปอาจจะมีการบีบอัดข้อมูลให้เล็กลง (zip file) เพื่อประหยัดเนื้อที่ในการจัดเก็บ

การดำเนินงาน

ภารกิจประจำของฝ่ายผลิตในศูนย์ข้อมูลจังหวัดชายแดนภาคใต้ มีดังนี้

1. แสวงหาข้อมูลทุกรูปแบบในกรอบที่คณะกรรมการของศูนย์ฯ กำหนดไว้
2. กรอกข้อมูล แปลงข้อมูลไปสู่รูปแบบ digital
3. จัดหมวดหมู่ ทำดัชนีเพื่อการสืบค้น
4. จัดทำ Home Page ลงสู่ เว็บไซต์ของมหาวิทยาลัยสงขลานครินทร์ วิทยาเขตปัตตานี

ทรัพยากร

สำนักวิทยบริการได้จัดเตรียมทรัพยากรเพื่อการทำงานศูนย์ข้อมูลจังหวัดชายแดนภาคใต้ไว้ดังนี้

1. ฮาร์ดแวร์ (Hardware) : File Server, Personal Computer, Scanner, CD-Writer, Digital Camera, Video Camera
2. ซอฟต์แวร์ (software) : Microsoft Office, Adobe Acrobat, Front Page, Web Browser, Winzip, Mp3, Mpeg

3. บุคลากร : คณะกรรมการศูนย์ข้อมูลจังหวัดชายแดนภาคใต้ 1 ชุด หัวหน้าฝ่ายผลิต 1 คน เจ้าหน้าที่กรอกข้อมูลจำนวน 5 คน นักวิชาการคอมพิวเตอร์ 1 คน และ (ทำงานแบบ part time)

4. สถานที่ : หอสมุดจอห์น เอฟ. เคนเนดี สำนักวิทยบริการ มหาวิทยาลัยสงขลานครินทร์ วิทยาเขตปัตตานี

เป้าหมาย

การทำงานของศูนย์ข้อมูลจังหวัดชายแดนภาคใต้จะเริ่มให้บริการข้อมูลอย่างเป็นทางการในเดือนมิถุนายน 2543 เป็นต้นไป โดยมีเนื้อหาหลักของข้อมูลจังหวัดชายแดนภาคใต้ ดังนี้

1. ข้อมูลทางด้านภูมิศาสตร์
2. ข้อมูลทางด้านประวัติศาสตร์
3. ข้อมูลทางด้านศิลปวัฒนธรรม
4. ข้อมูลทางด้านประชากรและสิ่งแวดล้อม
5. ข้อมูลทางการเมืองการปกครอง
6. ข้อมูลทางด้านเกษตรกรรม



7. ข้อมูลทางด้านเศรษฐกิจ
8. บทความของมหาวิทยาลัยสงขลานครินทร์ทุกเรื่อง ที่เกี่ยวข้องกับจังหวัดชายแดนภาคใต้
9. งานวิจัยของมหาวิทยาลัยสงขลานครินทร์ทุกเรื่อง ที่เกี่ยวข้องกับจังหวัดชายแดนภาคใต้
10. วิทยานิพนธ์ของมหาบัณฑิตมหาวิทยาลัยสงขลานครินทร์ทุกเรื่อง ที่เกี่ยวข้องกับจังหวัดชายแดนภาคใต้



ลักษณะของการให้บริการ

ศูนย์ข้อมูลจังหวัดชายแดนภาคใต้ให้บริการข้อมูลทั้งหมดที่กล่าวมาบนเครือข่าย Internet (<http://www.pn.psu.ac.th>) โดยไม่คิดมูลค่าใด ๆ

บทสรุป

ศูนย์ข้อมูลจังหวัดชายแดนภาคใต้ มหาวิทยาลัยสงขลานครินทร์ วิทยาเขตปัตตานี โดยการทำดำเนินงานของสำนักวิทยบริการในครั้งนี้คาดว่าจะเป็แหล่งข้อมูลอีกแหล่งหนึ่งที่จะก่อให้เกิดประโยชน์แก่นักศึกษา อาจารย์ นักวิชาการและผู้สนใจทั่วไปทั้งภาครัฐและเอกชน ซึ่งเป็นบทบาทที่สำคัญของมหาวิทยาลัยสงขลานครินทร์ วิทยาเขตปัตตานี อีกบทบาทหนึ่ง

