

# PHPMYBackupPRO

## เครื่องมือการสำรองและกู้คืนข้อมูล

อำนาจ สุคนเขตร์\*



The screenshot shows the web interface of PMBP phpMyBackupPro v.2.1. At the top, there is a navigation menu with buttons for 'start', 'configuration', 'import', 'backup', 'schedule backup', 'database info', and 'sql queries'. Below the menu, there is a section for 'System information' with a table listing server details: Apache/2.2.3 (Win32) PHP/5.1.6, PHP Version: 5.1.6, MySQL Server: 5.0.24a-community-nt-10. To the right of this table is a 'backup' configuration section. It includes a 'Select backup period:' dropdown set to '1 hour', a 'Select directory where the PHP file will be placed:' dropdown set to '/', and a 'Select databases to backup:' list with 'information\_schema', 'main', 'mysql', 'opendocman', 'phpmyadmin', 'scitech', 'teep', 'test', and 'workshop'. There are checkboxes for 'export tables', 'export data', and 'add 'drop table'', and a 'compression' dropdown set to 'zip'. A 'Show script' button is at the bottom of the configuration section. A footer message says 'Visit the phpMyBackupPro project site for new releases and news.'

\* นักวิชาการอุดมศึกษา กลุ่มงานพัฒนาและเผยแพร่ข่าวสารเทคโนโลยีทางการศึกษา  
ฝ่ายเทคโนโลยีทางการศึกษา สำนักวิทยบริการ  
มหาวิทยาลัยสงขลานครินทร์ วิทยาเขตปัตตานี

ปัจจุบันผู้บริหารฐานข้อมูลมีความจำเป็นยิ่งสำหรับความสำคัญของหน่วยงานที่นำระบบสารสนเทศเข้ามาช่วยงาน หน้าที่ผู้บริหารฐานข้อมูลจะต้องบำรุงรักษาให้ฐานข้อมูลใช้งานได้อย่างต่อเนื่องตลอดเวลา หากเกิดเหตุการณ์ที่ไม่สามารถคาดเดาได้ เช่น ฐานข้อมูลเกิดความเสียหายอันเนื่องจากสาเหตุต่างๆ ผู้บริหารฐานข้อมูลต้องนำข้อมูลที่สำรองไว้มาใช้ งาน การสำรองข้อมูลก็มีหลายวิธีที่จะเลือกใช้ใช้งาน

โปรแกรม PHPMyBackupPRO เป็นเครื่องมือสำหรับช่วยผู้บริหารฐานข้อมูลให้สามารถสำรองข้อมูลได้โดยอัตโนมัติ โดยมีความสามารถดังต่อไปนี้

1. สำรองฐานข้อมูลได้ทีละหลายๆ ฐานพร้อมกัน โดยสามารถกำหนดตัวเลือกให้สำรองเฉพาะโครงสร้างหรือสำรองเฉพาะข้อมูลหรือสำรองทั้งโครงสร้างและข้อมูล และอื่น ๆ
2. สำรองฐานข้อมูลได้โดยใช้วิธีการบีบอัดข้อมูลให้มีขนาดเล็กลง
3. ตั้งเวลาในการสำรองข้อมูลได้ พร้อมทั้งสร้างโค้ดภาษา PHP เพื่อให้ผู้บริหารฐานข้อมูลหรือโปรแกรมเมอร์ไปใช้ในโปรแกรมประยุกต์ที่พัฒนาขึ้นมา
4. มีส่วนบริหารจัดการการสำรองข้อมูล เพื่อให้ผู้บริหารฐานข้อมูลสามารถบริหารจัดการกับข้อมูลที่จะสำรองได้อย่างง่ายดาย
5. สำรองข้อมูลเข้าสู่เครื่องแม่ข่ายเอฟทีพี (FTP Server) ได้โดยตรงพร้อมทั้งส่งอีเมลแจ้งเตือนให้ทราบ
6. สามารถติดตั้งได้ทั้งบนระบบปฏิบัติการลินุกซ์และวินโดวส์
7. มีระบบรักษาความปลอดภัย
8. ติดตั้งและใช้งานง่าย

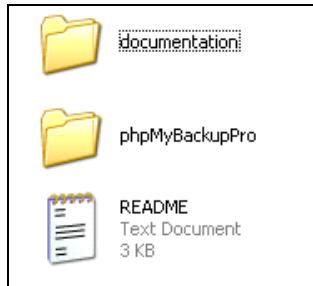
ความต้องการของโปรแกรม PHPMyBackupPRO

- " Apache Web Server
- " PHP 4.3 ขึ้นไป
- " MySQL ทุกเวอร์ชัน

#### การติดตั้ง PHPMyBackupPRO

1. โปรแกรม PHPMyBackupPRO ดาวน์โหลดที่ <http://sourceforge.net/projects/phpmybackup/>

2. ไฟล์ที่ดาวน์โหลดมาเป็นไฟล์บีบอัดข้อมูล ให้คลายไฟล์ดังกล่าวไปวางไว้ที่ที่ตั้งของตัวบริการเว็บ เช่น หากติดตั้ง AppServNetwork บนวินโดวส์ให้วางที่ C:\AppServ\www\ หากติดตั้งบนลินุกซ์ให้วางที่ /var/www/html/ เป็นต้น เมื่อคลายไว้แล้วจะได้ไฟล์เดอรั้งภาพด้านล่าง เป็นอันเสร็จสิ้นการติดตั้งโปรแกรม PHPMyBackupPRO

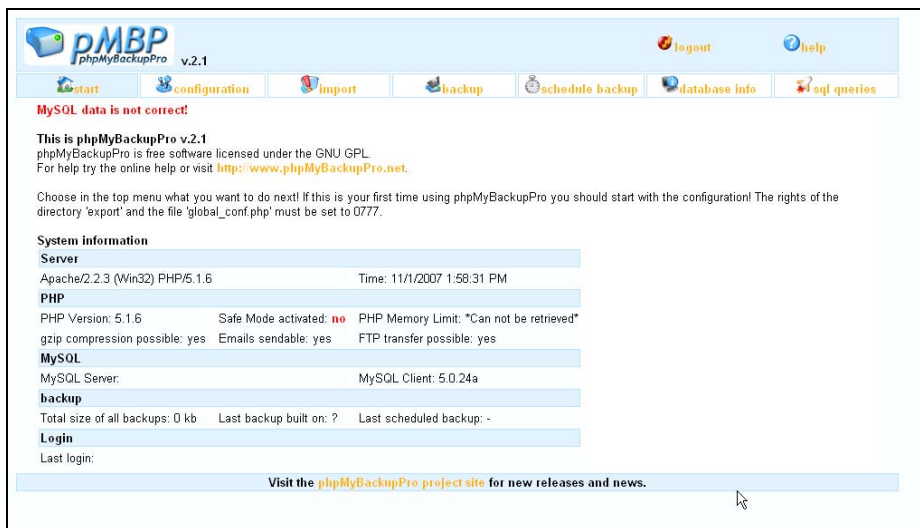


ภาพที่ 1 แสดงโฟลเดอร์และไฟล์ที่ได้คัดลอกออกมา

หากติดตั้งไว้บนระบบปฏิบัติการลินุกซ์ให้ใช้คำสั่ง `chmod 777 global_conf.php`

### การเรียกใช้งาน

เมื่อติดตั้งเรียบร้อยแล้วสามารถเรียกใช้งานได้โดยเปิดเว็บเบราว์เซอร์ขึ้นมา จากนั้นเรียกขึ้นมาโดยใช้คำสั่ง `http://localhost/phpmybackuppro` จากนั้นโปรแกรมจะแสดงขึ้นมาดังภาพที่ 2.



ภาพที่ 2 แสดงหน้าแรกของโปรแกรม PHPMyBackupPRO

### การกำหนดค่าต่างๆ ของโปรแกรม PHPMyBackupPRO

เมนู Configuration จากนั้นโปรแกรมจะแสดงดังภาพด้านล่าง การตั้งค่าในเมนู Configuration เป็นการตั้งค่าต่างๆ กับโปรแกรม มีทั้งสิ้น 3 ส่วนด้วยกันคือ Basic Configuration, Extended Configuration และ System Variables

ภาพที่ 3 แสดงเมนู Basic Configuration

## การตั้งค่า Basic Configuration

การตั้งค่า	คำอธิบาย
site name	ชื่อไซต์
language	ภาษาที่ใช้ มีตัวเลือกเดียวคือ ภาษาอังกฤษ (English)
MySQL hostname	ชื่อโฮสต์ของ MySQL
MySQL username	ชื่อผู้ใช้งาน MySQL
MySQL password	รหัสผ่านผู้ใช้งาน MySQL
only this database	กำหนดชื่อฐานข้อมูลขึ้นมาแสดง หากไม่กำหนดโปรแกรมจะแสดงชื่อฐานข้อมูลขึ้นมาทั้งหมด
save backup per FTP?	ต้องการส่งไฟล์สำรองข้อมูลขึ้นไปยัง FTP server
FTP server (url or IP)	ชื่อหรือหมายเลข IP Address ของ FTP server
FTP username	ชื่อผู้ใช้งาน FTP server
FTP password	รหัสผ่านผู้ใช้งาน FTP server
FTP path	ที่ตั้งของไฟล์สำรองข้อมูล
Use passive ftp?	ต้องการส่งไฟล์สำรองข้อมูลขึ้นไปยัง FTP server แบบ Passive
FTP port	หมายเลขพอร์ต FTP server โดยปกติจะใช้ 21
delete files on FTP server	ให้ลบไฟล์สำรองข้อมูลบน FTP server
use email	ให้ส่งอีเมลด้วย
email address	ที่อยู่ของอีเมลล์

**MySQL data is not correct!**  
Basic configuration | Extended configuration | System variables

**Style of phpMyBackupPro**  
skin\*:  date style\*:  HTTP authentication?:

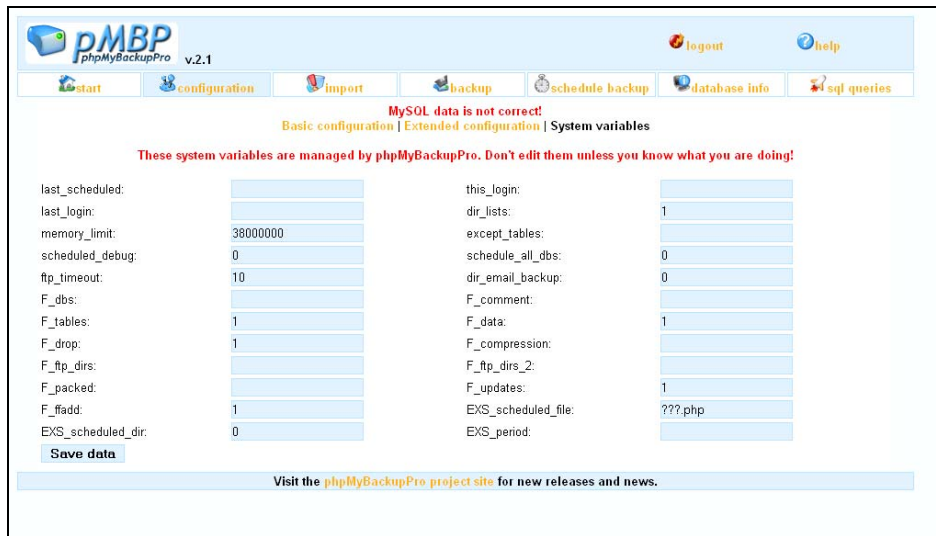
**Automatic deletion of backup files**  
delete local backups after x days:  store max x files per database:

**Further configuration items**  
php timelimit (seconds)\*:  confirmation level\*:  show import errors?:   
enable directory backups?:  directory backup with subdirectories?:  [disable login function?:

Visit the [phpMyBackupPro project site](#) for new releases and news.

ภาพที่ 4 แสดงเมนู Extended Configuration

การตั้งค่า	คำอธิบาย
skin	รูปร่างของโปรแกรม มีตัวเลือกเดียวคือ standard
date style	รูปแบบของวันที่ มี 8 ตัวเลือกคือ รูปแบบที่ 1. 11/2/2007 11:43:45 AM รูปแบบที่ 2. 11/2/2007 11:43 รูปแบบที่ 3. 11/02/07 11:43:45 AM รูปแบบที่ 4. 11/02/07 11:43 รูปแบบที่ 5. Nov 02 2007 11:43:45 AM รูปแบบที่ 6. Nov 02 2007 11:43 รูปแบบที่ 7. 2007/11/02 11:43:45 AM รูปแบบที่ 8. 2007/11/02 11:43
HTTP Authentication	ใช้งานล็อกอินเมื่อเรียกผ่านเว็บ
delete local backup after x days	หลังจากวันที่กำหนดให้ลบไฟล์สำรองข้อมูลในเครื่องตัวนี้
store max x files per database	จำนวนไฟล์สำรองข้อมูลสูงสุดที่ไฟล์
php timelimit (seconds)	เวลาทำงานของสคริปต์
confirmation level	ระดับของการสำรองข้อมูล
show import errors?	แสดงข้อผิดพลาดเมื่อนำข้อมูลเข้า
enables directory backups	เปิดใช้งานไดเรกทอรีสำรองข้อมูล
directory backup with subdirectories	สำรองทั้งไดเรกทอรีและไดเรกทอรีภายใน
disable login function?	ปิดการใช้งานล็อกอิน



ภาพที่ 5 แสดงเมนู System Variables

การตั้งค่า System Variables ที่จำเป็นสำหรับการทำงาน

การตั้งค่า	คำอธิบาย
last_scheduled	เวลาครั้งสุดท้ายสำหรับการสำรองข้อมูล
this_login	วัน เวลา IP Address การเข้าใช้งานปัจจุบัน
last_login	วัน เวลา IP Address ล่าสุดของการเข้าใช้งาน
dir_lists	แสดงไดเรกทอรีมี 3 ค่า คือ 0, 1 และ 2 0 คือ ไม่แสดงไดเรกทอรี 1 คือ แสดงไดเรกทอรี 1 ระดับ เช่น ../ 2 คือ แสดงไดเรกทอรี 2 ระดับ เช่น ../../
memory_limit	หน่วยความจำสำหรับการสำรองข้อมูล เช่น 19000000 (สิบเก้า ล้าน) สำหรับหน่วยความจำขนาด 2 MB
except_tables	แสดงชื่อตารางภายในฐานข้อมูลลงในไฟล์ เช่น test.log
scheduled_debug	ควบคุมข้อผิดพลาดการสำรองข้อมูล มี 2 ค่า คือ 0 คือ ไม่มีการควบคุมข้อผิดพลาด 1 คือ มีการควบคุมข้อผิดพลาด
schedule_all_dbs	การสำรองข้อมูล มี 2 ค่า คือ 0 คือ สำรองข้อมูลเฉพาะฐานข้อมูลที่เลือกไว้ 1 คือ สำรองข้อมูลทุกฐานข้อมูลที่มีอยู่
ftp_timeout	เวลานานที่สุดในการติดต่อกับ ftp server
dir_email_backup	แจ้งการสำรองข้อมูลผ่านอีเมลมี 2 ค่า คือ 0 คือ ไม่แจ้งผ่านทางอีเมลล์ 1 คือ แจ้งผ่านทางอีเมลล์

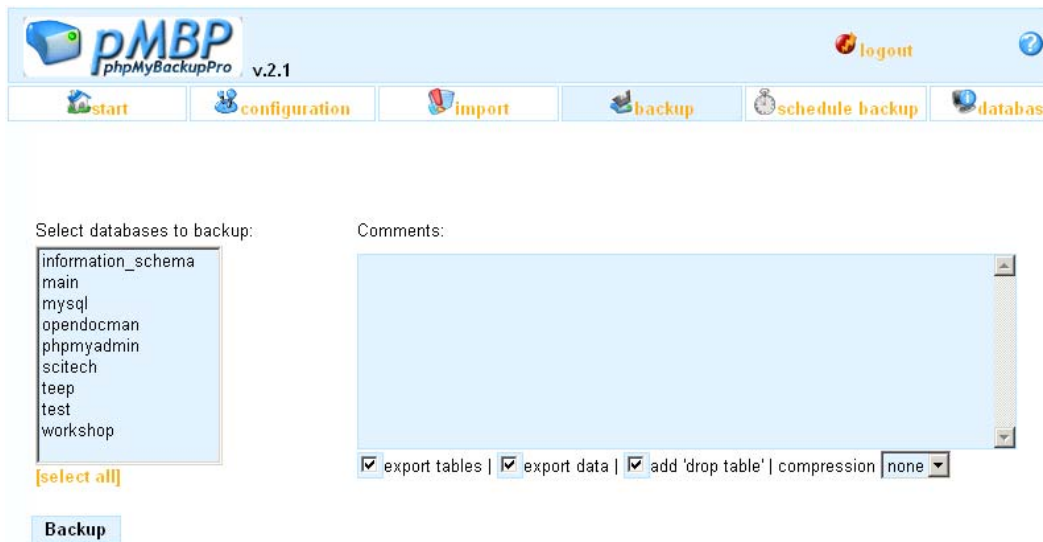
เมื่อตั้งค่าต่างๆ เสร็จเรียบร้อยแล้ว ก็สามารถเริ่มทำการสำรองข้อมูลได้แล้ว โดยการคลิกที่ปุ่ม

### Save data

#### การสำรองข้อมูลและกู้คืนข้อมูล

เมนู backup เป็นการเลือกฐานข้อมูลที่ต้องการสำรองข้อมูล เลือกโดยการคลิกลงที่ชื่อฐานข้อมูล ด้าน select database to backup หากต้องการสำรองข้อมูลทุกฐานข้อมูลเลือกที่ select all จากนั้นคลิกที่ปุ่ม

### Backup



ภาพที่ 6. แสดงเมนู backup

#### ตัวเลือกของการสำรองข้อมูล

ตัวเลือก	คำอธิบาย
Comment	ใส่คำอธิบาย
exports tables	สำรองตาราง
exports data	สำรองข้อมูล
add 'drop table'	เพิ่มคำสั่ง ลบตาราง 'drop table' โดยอัตโนมัติ
compression	กำหนดให้ไฟล์สำรองข้อมูลมีการบีบอัดข้อมูลตามรูปแบบ None คือ ไม่มีการบีบอัดข้อมูลของไฟล์สำรองข้อมูล zip คือ กำหนดให้บีบอัดข้อมูลของไฟล์สำรองข้อมูลในรูปแบบ Zip gzip กำหนดให้บีบอัดข้อมูลของไฟล์สำรองข้อมูลในรูปแบบ gzip

เมื่อคลิกลงที่ปุ่ม **Backup** แล้วโปรแกรมจะเริ่มสำรองข้อมูลโดยทันที เมื่อสำรองข้อมูลเสร็จแล้ว โปรแกรมจะแสดงชื่อไฟล์สำรองข้อมูลและเวลาที่ใช้ในการสำรองข้อมูลดังภาพด้านล่าง

**File successfully saved as scitech.1194856749.sql**

**Duration: 0.992 seconds**

ภาพที่ 7. แสดงชื่อไฟล์สำรองข้อมูลและเวลาที่ใช้ในการสำรองข้อมูล  
เมื่อโปรแกรมดำเนินการสำรองข้อมูลเรียบร้อยแล้ว ไฟล์สำรองข้อมูลที่ได้จะแสดงอยู่ที่เมนู  
Import ดังภาพที่ 8



ภาพที่ 8 แสดงไฟล์สำรองข้อมูลที่ได้จากเมนู Backup

เลือกเมนู Import สามารถใช้งานตัวเลือก Info เพื่อแสดงรายละเอียดของไฟล์สำรองข้อมูล  
ดังภาพที่ 9



ภาพที่ 9 แสดงรายละเอียดของไฟล์สำรองข้อมูล



### ตัวเลือก view แสดงข้อมูลภายในไฟล์สำรองข้อมูลดังภาพที่ 10

```
# MySQL dump of database 'scitech' on host 'localhost'
# backup date and time: 11/12/2007 3:39:09 PM
# built by phpMyBackupPro v.2.1
# http://www.phpMyBackupPro.net

CREATE DATABASE IF NOT EXISTS `scitech`;

USE `scitech`;

### structure of table `mos_banner` ###

DROP TABLE IF EXISTS `mos_banner`;

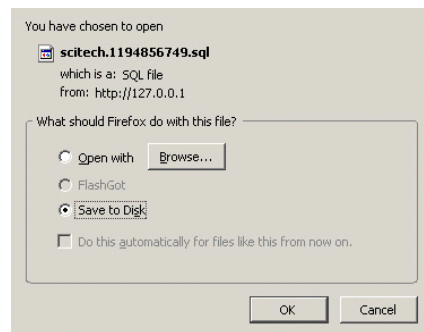
CREATE TABLE `mos_banner` (
  `bid` int(11) NOT NULL auto_increment,
  `cid` int(11) NOT NULL default '0',
  `type` varchar(10) NOT NULL default 'banner',
  `name` varchar(50) NOT NULL default '',
  `imptotal` int(11) NOT NULL default '0',
  `impmade` int(11) NOT NULL default '0',
  `clicks` int(11) NOT NULL default '0',
  `imageurl` varchar(100) NOT NULL default '',
  `clickurl` varchar(200) NOT NULL default '',
  `date` datetime default NULL,
  `showBanner` tinyint(1) NOT NULL default '0',
  `checked_out` tinyint(1) NOT NULL default '0',
  `checked_out_time` datetime NOT NULL default '0000-00-00 00:00:00',
  `editor` varchar(50) default NULL,
  `custombannercode` text,
  PRIMARY KEY (`bid`),
  KEY `viewbanner` (`showBanner`)
) ENGINE=MyISAM DEFAULT CHARSET=utf8 AUTO_INCREMENT=1;

### data of table `mos_banner` ###

### structure of table `mos_bannerclient` ###
DROP TABLE IF EXISTS `mos_bannerclient`;
```

### ภาพที่ 10 แสดงข้อมูลภายในไฟล์สำรองข้อมูล

ตัวเลือก download ใช้ในการดาวน์โหลดไฟล์สำรองข้อมูลดังกล่าวลงมาดังภาพที่ 11



### ภาพที่ 11 แสดงการดาวน์โหลดไฟล์สำรองข้อมูล

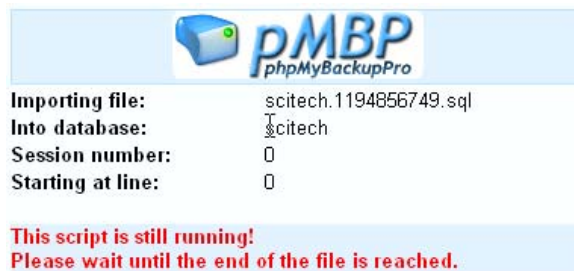
ตัวเลือก Import ใช้ในการนำข้อมูลจากไฟล์สำรองข้อมูลลงฐานข้อมูล เมื่อคลิกที่ตัวเลือกนี้ โปรแกรมจะทำการนำข้อมูลที่อยู่ภายในไฟล์สำรองข้อมูลลงฐานข้อมูล เมื่อสำรองเสร็จเรียบร้อยแล้วจะแสดงข้อความดังภาพที่ 12

**Successfully imported 33 tables and 173 rows (scitech.1194856749.sql.zip)**  
**Duration: 2.106 seconds**

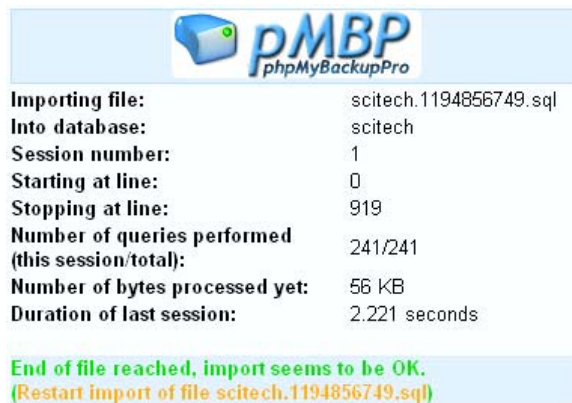
### ภาพที่ 12 แสดงข้อความเสร็จสิ้นการ Import

ข้อความบรรทัดแรกจะแสดงรายละเอียดให้ทราบว่าจำนวนตารางและข้อมูลทั้งหมดที่ลงสู่ฐานข้อมูลมีกี่ตารางและกี่แถว ข้อความภายในวงเล็บหมายถึงชื่อของไฟล์สำรองข้อมูล ข้อความบรรทัดที่สองคือเวลาที่ใช้ในการ Import ลงสู่ฐานข้อมูล

ตัวเลือก fragmented ใช้ในการนำข้อมูลจากไฟล์สำรองข้อมูลลงฐานข้อมูลเหมือนกับการ Import แต่จะแสดงรายละเอียดของการ Import มากกว่าดังภาพที่ 13 เมื่อโปรแกรมดำเนินการ Import ลงฐานข้อมูลเสร็จเรียบร้อยแล้วโปรแกรมจะแสดงดังภาพที่ 14



ภาพที่ 13. แสดงการเริ่มทำงานของ fragmented



ภาพที่ 14 แสดงการทำงานของ fragmented เสร็จเรียบร้อยแล้ว

ตัวเลือก delete ใช้ในการลบไฟล์สำรองข้อมูลออกจากเมนู import เมื่อโปรแกรมลบไฟล์สำรองเสร็จแล้วจะปรากฏดังภาพที่ 15

**The file was successfully deleted.**  
**There are currently no backup files.**

ภาพที่ 15 แสดงข้อความเมื่อลบไฟล์สำรองเรียบร้อยแล้ว

ตัวเลือก empty ALL databases สั่งให้โปรแกรมลบฐานข้อมูลที่มีอยู่ทั้งหมด

ตัวเลือก import ALL backups สั่งให้โปรแกรมนำข้อมูลจากไฟล์สำรองข้อมูลลงฐานข้อมูลทั้งหมด

ตัวเลือก delete ALL backups สั่งให้โปรแกรมลบไฟล์สำรองข้อมูลออกทั้งหมด

## การตั้งเวลาสำรองข้อมูล

เมนู schedule backup ช่วยให้การสำรองข้อมูลง่ายขึ้นดังภาพด้านล่าง

ภาพที่ 16 แสดงเมนู schedule backup

จากเมนู schedule backup เลือกที่ Select backup period ดังภาพที่ 17. เพื่อตั้งเวลาในการสำรองข้อมูล

ภาพที่ 17 แสดงตัวเลือก Select backup period

รายละเอียดการตั้งเวลาสำรองข้อมูลมีดังต่อไปนี้

ตัวเลือก	คำอธิบาย
1 hour	สำรองข้อมูลทุกชั่วโมง
6 hour	สำรองข้อมูลทุก 6 ชั่วโมง
12 hour	สำรองข้อมูลทุก 12 ชั่วโมง
1 day	สำรองข้อมูลทุกวัน
2 days	สำรองข้อมูลทุก 2 วัน
3 days	สำรองข้อมูลทุก 3 วัน
5 days	สำรองข้อมูลทุก 5 วัน
10 days	สำรองข้อมูลทุก 10 วัน
1 week	สำรองข้อมูลทุกสัปดาห์
2 weeks	สำรองข้อมูลทุก 2 สัปดาห์
3 weeks	สำรองข้อมูลทุก 3 สัปดาห์
1 month (30 days)	สำรองข้อมูลทุกเดือน

เมื่อเลือกเวลาที่ใช้ในการสำรองข้อมูลแล้วให้เลือกฐานข้อมูลที่จะสำรองข้อมูลโดยการคลิกเลือกที่ Select databases to backup หากต้องการสำรองทุกฐานข้อมูลให้คลิกเลือกที่ select all หากต้องการเพิ่มเติมส่วนที่เป็น comment และส่วนอื่นๆ ของการสำรองข้อมูลสามารถทำได้เหมือนเมนู backup เมื่อตั้งค่าต่างๆ เสร็จแล้วคลิกที่ปุ่ม **Show script** จากนั้นโปรแกรมจะสร้างสคริปต์ด้วยภาษา php ขึ้นมาแสดงดังภาพที่ 18

Include this script in the PHP file (???.php) you want to do the backup job:

```
<?php
// This code was created by phpMyBackupPro v.2.1
// http://www.phpMyBackupPro.net
$_POST['db']=array("test",);
$_POST['tables']="on";
$_POST['data']="on";
$_POST['drop']="on";
$period=(3600*24)/24;
$security_key="2dc9e0d01cf0808ded6ebe648b2cd880";
// This is the relative path to the phpMyBackupPro v.2.1 directory
@include("backup.php");
?>
```

or save this script to a new file (will overwrite an existing file):

???.php

[<- back](#)

ภาพที่ 18 แสดงสคริปต์ที่โปรแกรมสร้างขึ้น

หากต้องการบันทึกเป็นไฟล์ใหม่ให้เปลี่ยนชื่อจากช่องของชื่อไฟล์ เปลี่ยนได้เฉพาะชื่อจากนั้น แต่ให้คงนามสกุล .php ไว้ จากนั้นคลิกที่ปุ่ม **Save data** เมื่อคลิกแล้วโปรแกรมจะแสดงดังภาพด้านล่าง

**File successfully saved as Test.php**  
 or save this script to a new file (will overwrite an existing file!):  
 Test.php **Save data** (view)  
 <- back

ภาพที่ 19 แสดงตัวอย่างของไฟล์สคริปต์ภาษา php

จากตัวอย่างนี้สามารถตรวจสอบการทำงานของสคริปต์ดังกล่าวโดยการคลิกที่ Test.php บรรทัดเดียวกับข้อความ File successfully saved as จากนั้นโปรแกรมจะสุ่มหน้าต่างใหม่ขึ้นมาแสดงเป็นการทดสอบการทำงานของสคริปต์ดังกล่าว จากนั้นคลิก <- back เพียงเท่านั้นโปรแกรมจะเริ่มทำงานตามที่ได้ตั้งเวลาเอาไว้

### การใช้งานอื่น ๆ

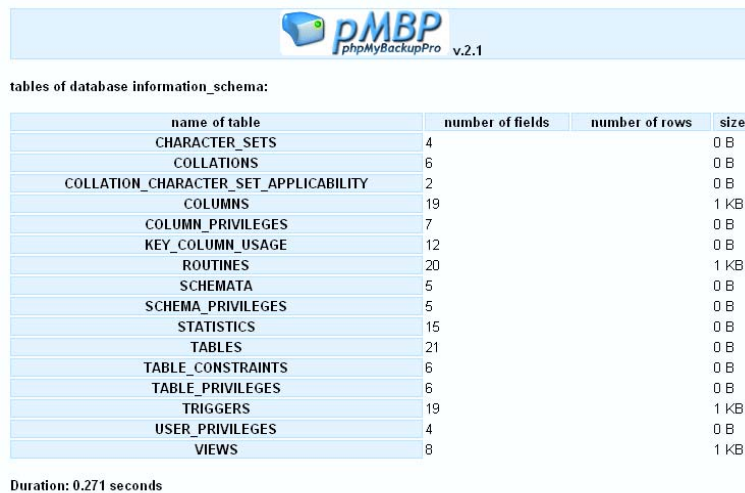
เมนู database info เมื่อเลือกที่เมนูนี้แล้วโปรแกรมจะแสดงดังภาพที่ 20 เมนูนี้ช่วยให้ผู้บริหารฐานข้อมูลทราบถึงสถานะต่างๆ ของฐานข้อมูลได้ไม่ว่าจะเป็นจำนวนตาราง, จำนวนแถว และขนาดของฐานข้อมูล โดยดูได้จากคอลัมน์ number of tables, number of rows และ size ตามลำดับ

name of database	number of tables	number of rows	size
information_schema [tables info]	16	0	4 KB
main [tables info]	33	144	67.68 KB
mysql [tables info]	17	1597	405.88 KB
opendocman [tables info]	10	18	29.49 KB
phpmyadmin [tables info]	7	0	7 KB
scitech [tables info]	33	173	101.75 KB
teep [tables info]	33	227	126.32 KB
test [tables info]	29	77	51.37 KB
workshop [tables info]	7	24	37.65 KB

Duration: 1.123 seconds  
 Sizes can differ from sizes of backup files!

ภาพที่ 20 แสดงเมนู database info

หากเลือก [tables info] ด้านหลังชื่อฐานข้อมูลโปรแกรมจะแสดงชื่อตาราง, จำนวนของฟิลด์, จำนวนแถว และขนาดของตาราง โดยดูได้จากคอลัมน์ name of table, number of fields, number of rows และ size ตามลำดับ



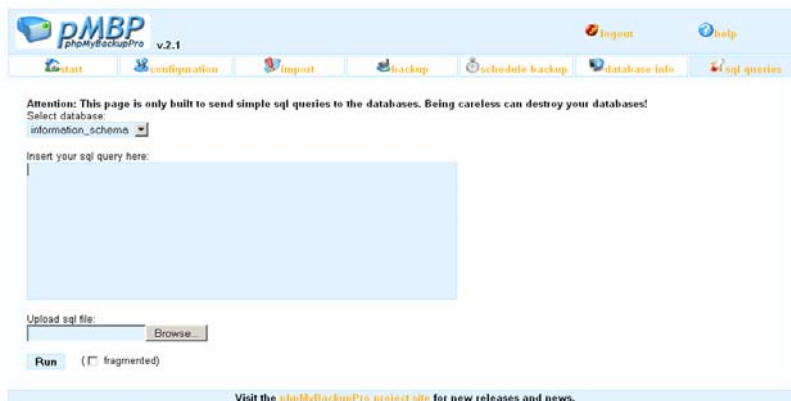
tables of database information\_schema:

name of table	number of fields	number of rows	size
CHARACTER_SETS	4		0 B
COLLATIONS	6		0 B
COLLATION_CHARACTER_SET_APPLICABILITY	2		0 B
COLUMNS	19		1 KB
COLUMN_PRIVILEGES	7		0 B
KEY_COLUMN_USAGE	12		0 B
ROUTINES	20		1 KB
SCHEMATA	5		0 B
SCHEMA_PRIVILEGES	5		0 B
STATISTICS	15		0 B
TABLES	21		0 B
TABLE_CONSTRAINTS	6		0 B
TABLE_PRIVILEGES	6		0 B
TRIGGERS	19		1 KB
USER_PRIVILEGES	4		0 B
VIEWS	8		1 KB

Duration: 0.271 seconds

ภาพที่ 21 แสดงตัวอย่างข้อมูลของตาราง information\_schema

เมนู sql queries เมื่อเลือกเมนูนี้แล้วจะโปรแกรมจะแสดงดังภาพที่ 22 เมนูนี้ช่วยให้ผู้บริหารฐานข้อมูลสามารถเรียกใช้ข้อมูลได้ด้วยภาษา sql ดังภาพด้านที่ 22



PHPMyBackupPro v.2.1

Attention: This page is only built to send simple sql queries to the databases. Being careless can destroy your databases!

Select database: information\_schema

Insert your sql query here:

Upload sql file:

(⌘ fragmented)

Visit the [phpMyBackupPro project site](#) for new releases and news.

ภาพที่ 22 แสดงเมนู sql queries

การเรียกใช้ข้อมูลให้เลือกฐานข้อมูลจากตัวเลือก select database จากนั้นพิมพ์คำสั่ง sql ลงไปในช่อง Insert your sql query here หากได้จัดเตรียมเป็นสคริปต์ของภาษา sql แล้วก็สามารถคลิกที่ปุ่ม  เพื่อนำสคริปต์ที่ได้จัดเตรียมไว้มาใช้งาน จากนั้นคลิกที่ปุ่ม  โปรแกรมก็จะนำข้อมูลขึ้นมาแสดงตามคำสั่งที่ได้ป้อนลงไปหรือคำสั่งที่อยู่ในไฟล์ที่ได้จัดเตรียมไว้ขึ้นมาแสดงดังภาพที่ 23

Query result 1:

id	parent_id	title	name	image	section	image_position	description	published	checked_out	checked_out_time	editor	ordering	access	count	params
1	0	Latest	Latest News	taking_notes.jpg	1	left	The latest news from the Mambo Team	1	0	0000-00-00 00:00:00		0	0	1	
2	0	Mambo	Mambo	clock.jpg	com_weblinks	left	A selection of links that are all related to the Mambo project.	1	0	0000-00-00 00:00:00		0	0	0	
3	0	Newflash	Newflash		2	left		1	0	0000-00-00 00:00:00		0	0	0	
4	0	Mambo	Mambo		com_newsfeeds	left		1	0	0000-00-00 00:00:00		2	0	0	
5	0	Business: general	Business: general		com_newsfeeds	left		1	0	0000-00-00 00:00:00		1	0	0	
7	0	Examples	Example FAQs	key.jpg	3	left	Here you will find an example set of FAQs.	1	0	0000-00-00 00:00:00		0	0	2	
9	0	Finance	Finance		com_newsfeeds	left		1	0	0000-00-00 00:00:00		5	0	0	
10	0	Linux	Linux		com_newsfeeds	left	 	1	0	0000-00-00 00:00:00		6	0	0	
11	0	Internet	Internet		com_newsfeeds	left		1	0	0000-00-00 00:00:00		7	0	0	
12	0	Contacts	Contacts		com_contact_details	left	Contact Details for this website	1	0	0000-00-00 00:00:00		0	0	0	

Number of affected rows: 10  
 Successfully executed  
 Duration: 0.033 seconds

ภาพที่ 23 แสดงตัวอย่างข้อมูลแสดงขึ้นมาด้วยคำสั่ง sql

PHPMyBackupPRO เป็นโปรแกรมทางด้านโอเพ่นซอร์สอันทรงพลัง และเต็มเปี่ยมไปด้วยประสิทธิภาพในการสำรองข้อมูลเป็นอย่างยิ่ง ผู้บริหารฐานข้อมูลหากใช้โปรแกรมนี้มาช่วยในการบริหารจัดการฐานข้อมูลแล้วช่วยลดเวลาในการสำรองและกู้คืนข้อมูลเป็นอย่างมาก อีกทั้ง PHPMyBackupPRO สามารถดาวน์โหลดได้จากเว็บไซต์ sourceforge.net หรือ phpmybackuppro.net ได้ฟรี โปรแกรม PHPMyBackupPRO ถือได้ว่าเป็นเครื่องมือสำรองข้อมูลและกู้คืนข้อมูลที่ผู้บริหารฐานข้อมูลควรนำมาใช้งานเป็นอย่างยิ่งและที่สำคัญเป็นโปรแกรมฟรี

เอกสารอ้างอิง

phpMyBackupPro. 2008. Reference and Help. (ออนไลน์).

สืบค้นจาก: <http://www.phpmybackuppro.net/faq/index.php>. [13 ตุลาคม 2551]

\*\*\*\*\*