

# Adobe Presenter นวัตกรรมการสร้างอีเลิร์นนิ่ง

อำนาจ สุคนเขตร์\*

Adobe Presenter เป็นเครื่องมือช่วยสร้างอีเลิร์นนิ่งให้กับผู้สอนได้อย่างง่ายดายในการสร้างสื่อการเรียนการสอนอีเลิร์นนิ่ง การสร้างอีเลิร์นนิ่งผู้สอนดำเนินการสร้างอีเลิร์นนิ่งผ่านโปรแกรมเพาเวอร์พอยต์เป็นหลัก โปรแกรมไม่มีความสลับซับซ้อนและอาศัยพื้นที่ในการติดตั้งไม่มาก ผู้สอนสามารถเพิ่ม/แก้ไขเสียงคำบรรยาย, สร้างความสอดคล้องระหว่างสไลด์และภาพได้, เพิ่ม/แก้ไขแบบทดสอบได้ด้วยตนเอง, เพิ่มเติมภาพเคลื่อนไหวลงไปได้และสามารถนำอีเลิร์นนิ่งที่สร้างขึ้นไปใช้งานในรูปแบบต่างๆ ได้ เช่น swf, SCORM เป็นต้น

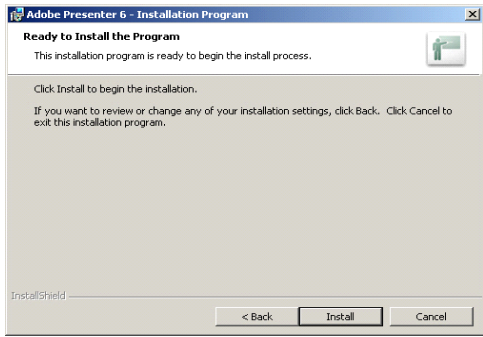

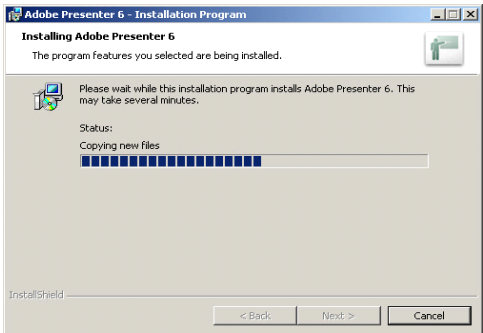

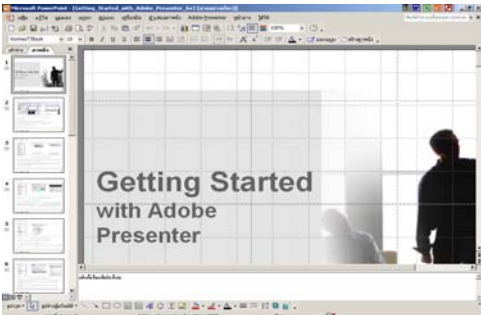
Adobe Presenter ทำงานได้บนระบบปฏิบัติการ Windows 2000 หรือ Windows XP ก่อนติดตั้ง Adobe Presenter ผู้ใช้งานต้องติดตั้งโปรแกรม Microsoft PowerPoint 2002 หรือ Microsoft PowerPoint 2003 และโปรแกรมสำหรับแสดงผลบนเว็บ เช่น โปรแกรม Internet Explorer, Mozilla Firefox เป็นต้น

Adobe Presenter มีความต้องการใช้งานฮาร์ดแวร์ ดังนี้ หน่วยประมวลผลกลางหรือซีพียู (CPU) มีความเร็วไม่น้อยกว่า 1.8 กิกะเฮิร์ซ (GHz) หน่วยจำหลักหรือแรม (RAM) ไม่น้อยกว่า 512 เมกกะไบต์ (MB) มีพื้นที่ว่างสำหรับติดตั้งและใช้งานโปรแกรมไม่น้อยกว่า 50 เมกกะไบต์ (MB) ไมโครโฟนสำหรับบันทึกเสียงคำบรรยายและลำโพงหรือหูฟัง



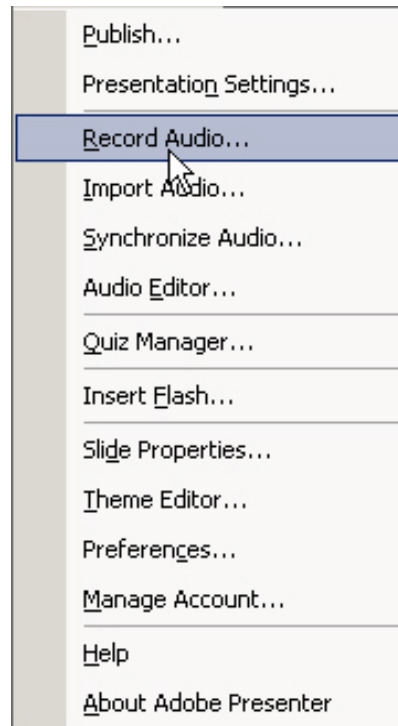
\* นักวิชาการอุดมศึกษา กลุ่มงานพัฒนาและเผยแพร่ นวัตกรรมเทคโนโลยีทางการศึกษา  
ฝ่ายเทคโนโลยีทางการศึกษา สำนักวิทยบริการ  
มหาวิทยาลัยสงขลานครินทร์ วิทยาเขตปัตตานี

การติดตั้ง Adobe Presenter ทำได้ดังนี้

<p>1.เรียกชุดติดตั้งโปรแกรม Adobe Presenter ขึ้นมาเริ่มต้นติดตั้งคลิกปุ่ม <b>Next</b></p> 	<p>4. คลิกปุ่ม <b>Install</b> ทำการติดตั้ง</p> 
<p>2.คลิกตัวเลือก <b>I accept the terms in the license agreement</b> ยอมรับเงื่อนไขการใช้งาน จากนั้นคลิกปุ่ม <b>Next</b></p> 	<p>4. รอสักครู่ชุดติดตั้งทำการติดตั้งลงในเครื่อง</p> 
<p>3.คลิกปุ่ม <b>Next</b> ติดตั้งลงในโฟลเดอร์ที่ระบุ</p> 	<p>6. ติดตั้งเสร็จเรียบร้อยแล้วคลิกปุ่ม <b>Finish</b></p> 
<p>7. โปรแกรม <b>Adobe Presenter</b> พร้อมทำงาน</p> 	






## การบันทึกเสียงคำบรรยาย (Record Audio)

1. คลิกเมนู Adobe Presenter
2. เลือกรายการ Record Audio



3. โปรแกรมดำเนินการตรวจสอบความพร้อมใช้งานของไมโครโฟนหรือไม่ ไมโครโฟนทำงานพร้อมทำงานโปรแกรมแสดงข้อความ Input Level OK บนพื้นสีเขียว หากไมโครโฟนพร้อมทำงานโปรแกรมแสดงข้อความ Checking Input Level บนพื้นสีแดง ให้คลิกที่ปุ่ม Ok



4. เมื่อพร้อมบันทึกเสียงคำบรรยายคลิกปุ่ม  เริ่มบันทึกเสียงคำบรรยายหากสไลด์มีการกำหนดการเคลื่อนไหวให้คลิกที่ปุ่ม  เพื่อแสดงผลการเคลื่อนไหวถัดไป เมื่อการแสดงผลการเคลื่อนไหวหมดปุ่ม Next Animation เปลี่ยนเป็นปุ่ม Stop Animation ปุ่ม  สั่งหยุดการบันทึกเสียงคำบรรยาย ปุ่ม  หยุดชั่วคราวบันทึกเสียงคำบรรยาย ปุ่ม  สั่งแสดงผลการบันทึกเสียงคำบรรยาย



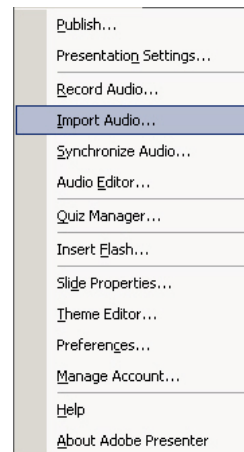
5. หลังจากบันทึกเสียงคำบรรยายในสไลด์แผ่นปัจจุบันเรียบร้อยแล้ว คลิกปุ่ม Next >> บันทึกเสียงคำบรรยายสไลด์แผ่นถัดไป หากต้องการย้อนกลับไปยังสไลด์แผ่นก่อนหน้านี้ใช้ปุ่ม

<< Previous

6. เมื่อบันทึกเสียงคำบรรยายครบทุกสไลด์แล้วคลิกปุ่ม Ok

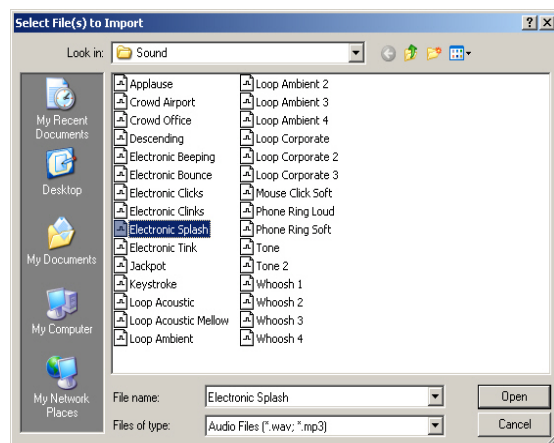
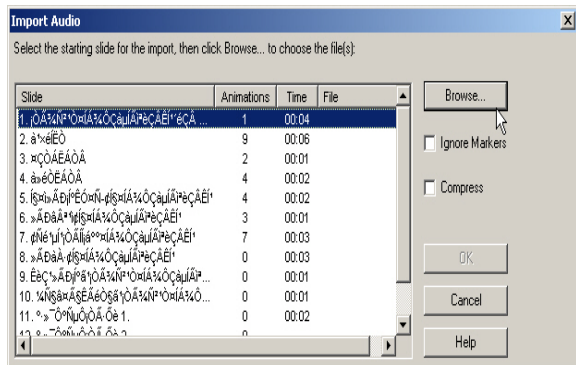
### การนำเสียงที่บันทึกไว้ในสไลด์ (Import Audio)



1. คลิกเมนู Adobe Presenter
2. เลือกรายการ Import Audio

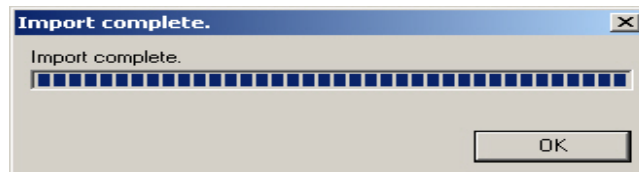


3. เลือกสไลด์ที่ต้องการใส่เสียง คลิกปุ่ม Browse... เลือกไฟล์เสียงที่ต้องการแล้วคลิกปุ่ม

Open

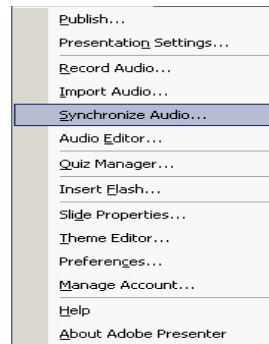






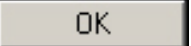
4. เมื่อใส่เสียงครบทุกสไลด์ตามที่ต้องการแล้วคลิกปุ่ม 
5. โปรแกรมดำเนินการนำเสียงที่เลือกไว้ส่งไปในสไลด์ จากนั้นคลิกปุ่ม  เสร็จสิ้นการนำเสียงที่บันทึกไว้ในสไลด์



### การสร้างความสอดคล้องระหว่างภาพและเสียง (Synchronize Audio)

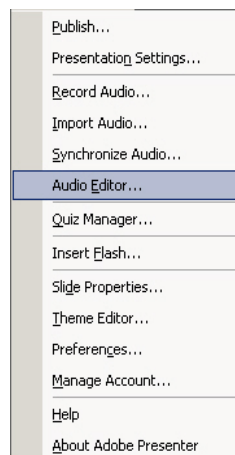
1. คลิกเมนู Adobe Presenter
2. เลือกรายการ Synchronize Audio



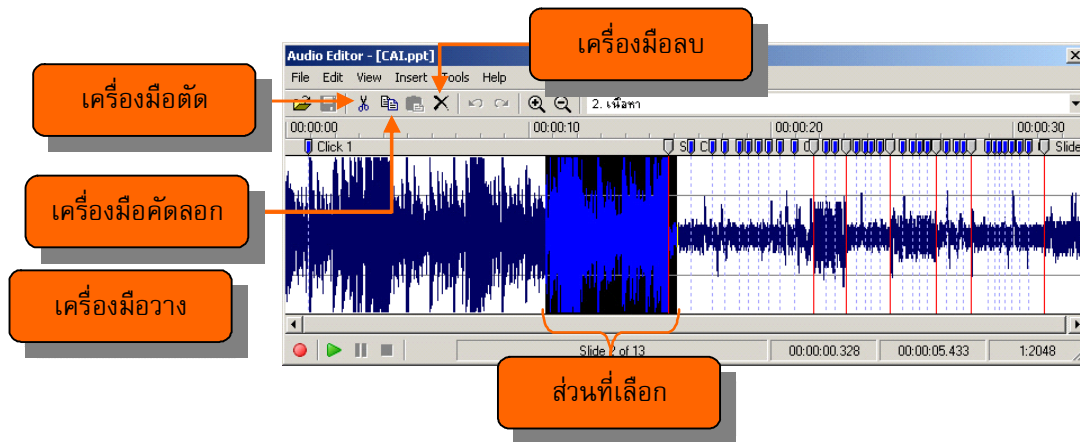
3. คลิกปุ่ม  เริ่มสร้างการสอดคล้องระหว่างภาพและเสียง
4. คลิกปุ่ม  แสดงภาพเคลื่อนไหวสร้างการสอดคล้องระหว่างภาพและเสียง
5. เมื่อสร้างการสอดคล้องระหว่างภาพและเสียงเรียบร้อยแล้ว หากต้องการหยุดให้คลิกที่ปุ่ม  หากต้องการดูผลลัพธ์ให้คลิกปุ่ม 
6. เมื่อสร้างการสอดคล้องระหว่างภาพและเสียงเรียบร้อยแล้ว คลิกปุ่ม 

### การแก้ไขเสียงคำบรรยาย (Audio Editor)

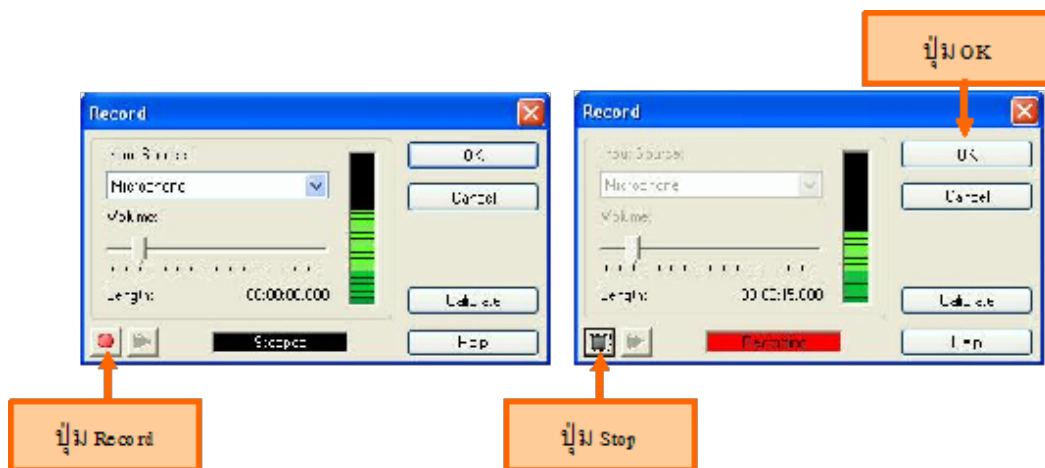
1. คลิกเมนู Adobe Presenter
2. เลือกรายการ Audio Editor



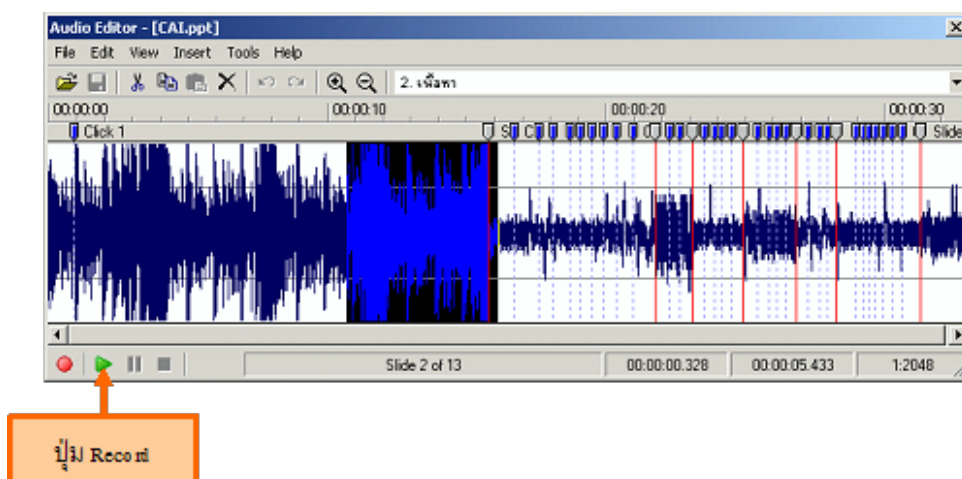
3. ลากคลุมสีดำส่วนที่ต้องการ ดำเนินการตัด, คัดลอก, ลบและวางลงในตำแหน่งที่ต้องการได้ โดยใช้เครื่องมือที่มีอยู่



4. บันทึกเสียงเพิ่มเติมโดยการคลิกปุ่ม Record และหยุดบันทึกเสียงเพิ่มเติมโดยการคลิกปุ่ม Stop จากนั้นคลิกปุ่ม Ok



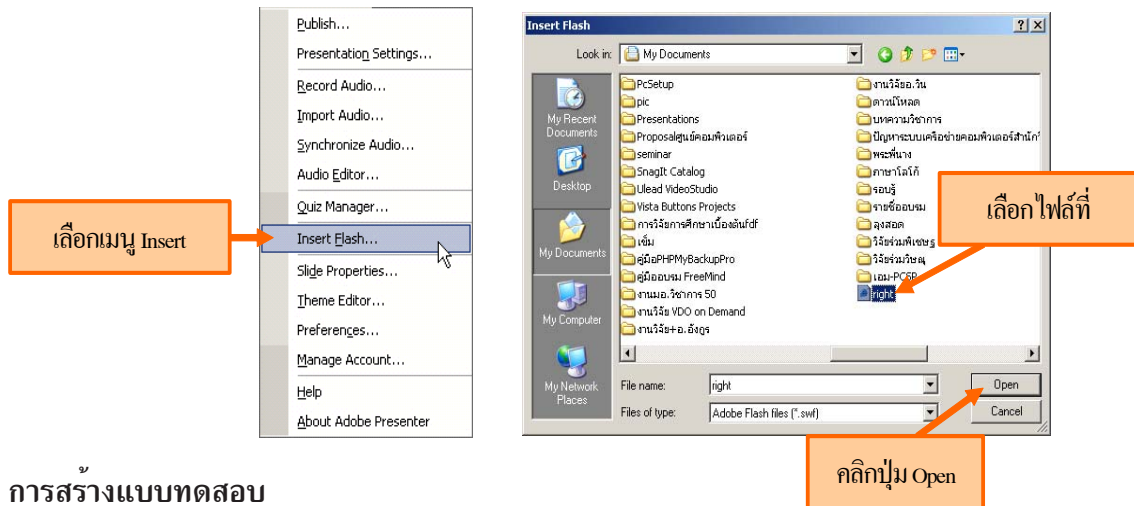
5. ทดสอบเสียงที่บันทึกเพิ่มเติมโดยการคลิกปุ่ม Play





### การแทรกไฟล์เคลื่อนไหวหรือไฟล์แฟลช

1. เลือกเมนู Adobe Presenter
2. เลือกเมนู Insert Flash
3. เลือกไฟล์แฟลชที่ต้องการ
4. คลิกปุ่ม Open

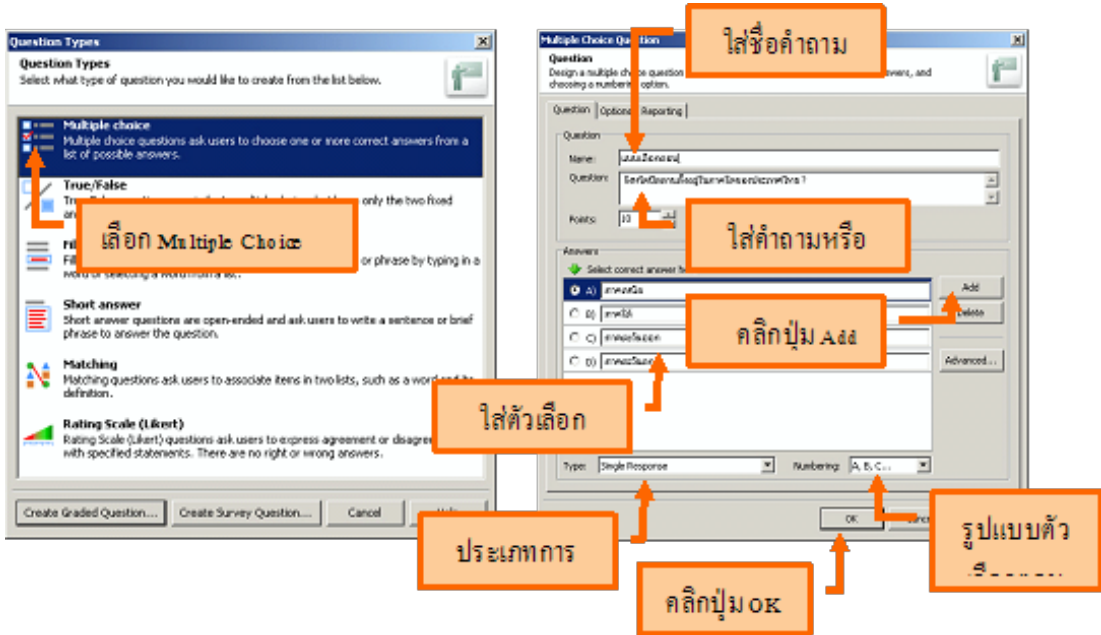
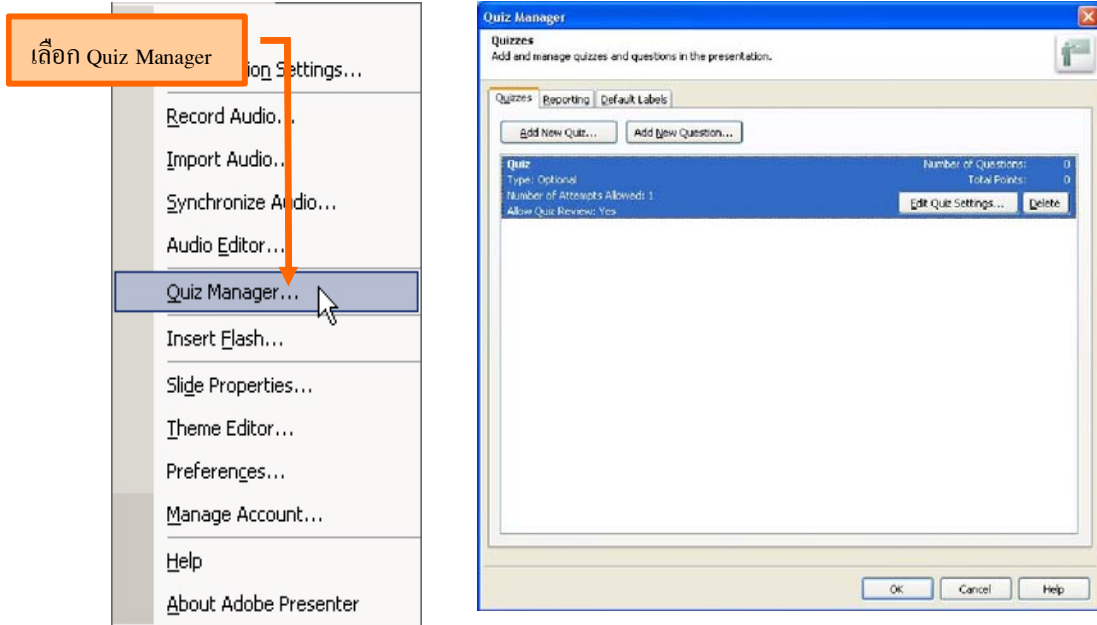


### การสร้างแบบทดสอบ

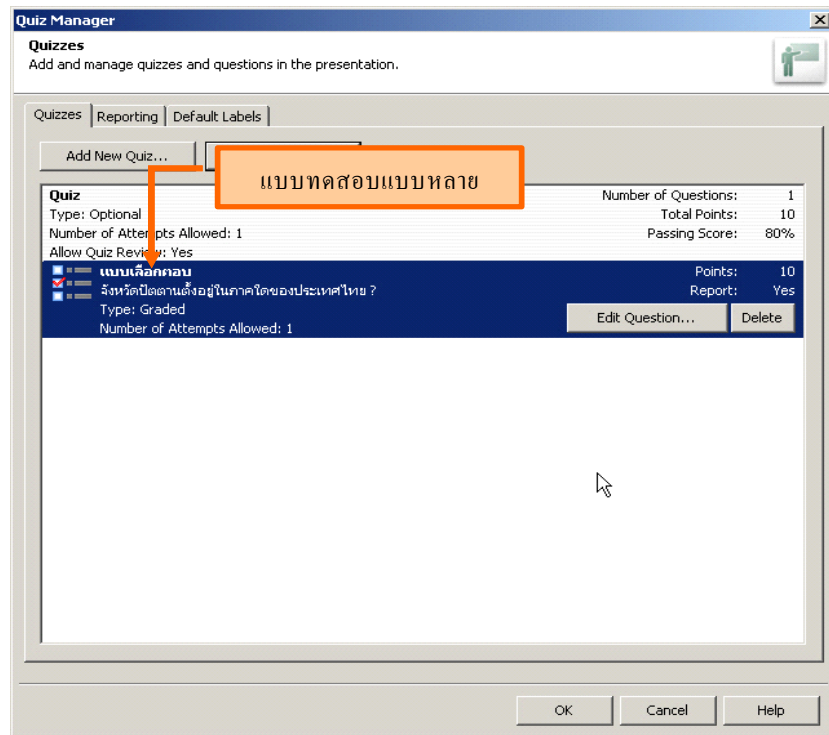
โปรแกรม Adobe Presenter มีความสามารถสร้างแบบทดสอบได้หลายชนิด เช่น แบบหลายตัวเลือก (Multiple Choice) แบบถูกผิด (True/False) แบบเติมคำลงในช่อง (Fill-in-the-Blank) แบบตอบสั้น (Short Answer) แบบจับคู่ (Matching) และแบบมาตราส่วนประมาณค่า (Rating Scale)

1. เลือกเมนู Adobe Presenter
2. เลือกเมนู Quiz Manager
3. คลิกปุ่ม Add New Question...
4. เลือกประเภทแบบทดสอบ Question Type ในตัวอย่างนี้ให้เลือกแบบหลายตัวเลือก (Multiple Choice)
5. คลิกปุ่ม Create Graded Question...
6. ใส่ชื่อคำถามลงในช่อง Name
7. ใส่คำถามหรือโจทย์ลงในช่อง Question
8. คลิกปุ่ม Add ใส่ตัวเลือกคำตอบลงในช่อง Answer
9. กำหนดตัวเลือกที่ถูกต้องโดยการคลิกปุ่ม เมื่อเลือกแล้วได้ปุ่ม ด้านหน้าตัวเลือกคำตอบ
10. ประเภทการตอบ (Type) คำตอบเดี่ยวเลือก Single Response ต้องการคำตอบหลายตัวเลือกให้เลือก Multiple Response
11. รูปแบบของตัวเลือก (Numbering) มี 3 รูปแบบ ได้แก่ ตัวพิมพ์ใหญ่ (A,B,C), ตัวพิมพ์เล็ก (a,b,c) และตัวเลข (1,2,3) เท่านั้น

12. เมื่อเสร็จเรียบร้อยแล้วคลิกปุ่ม OK

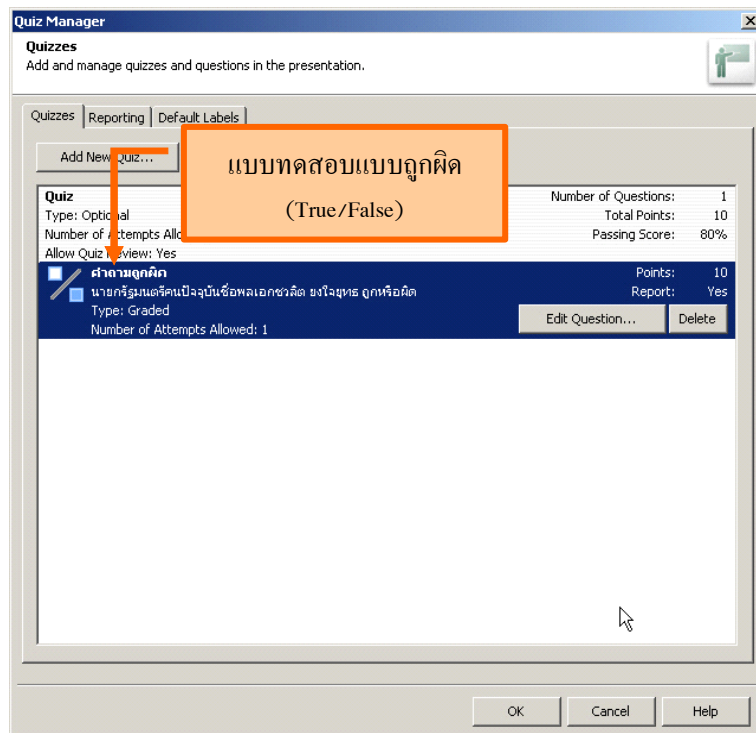
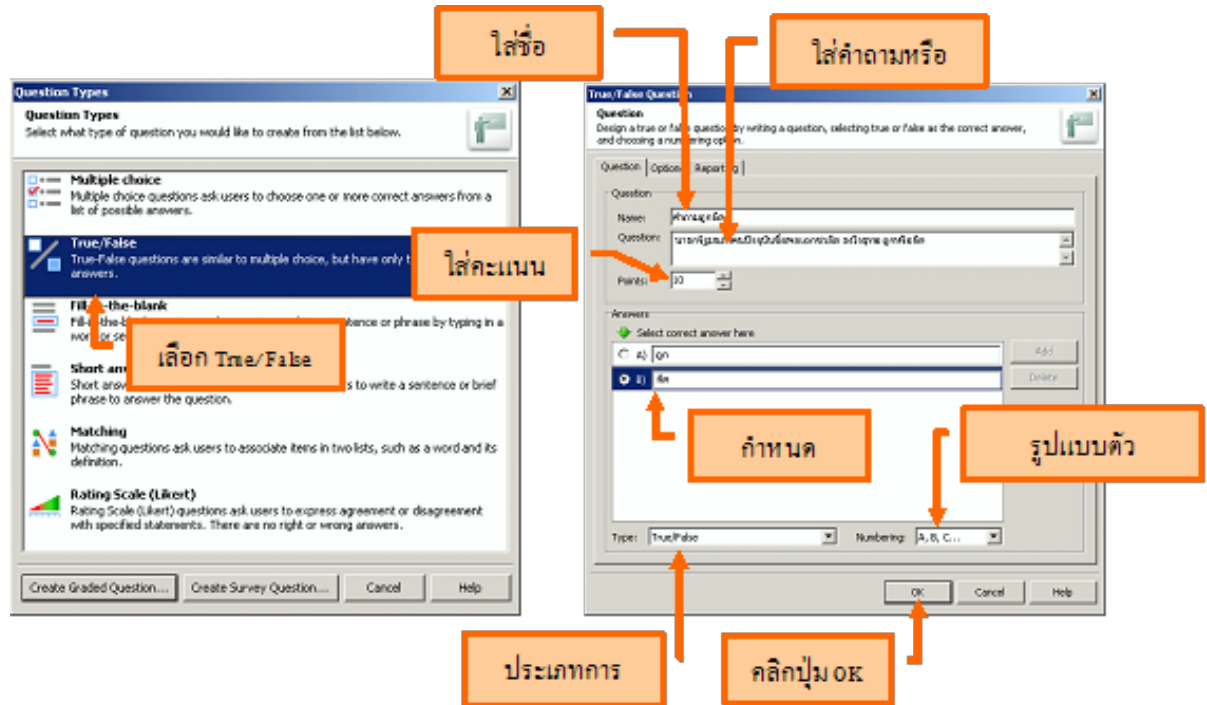






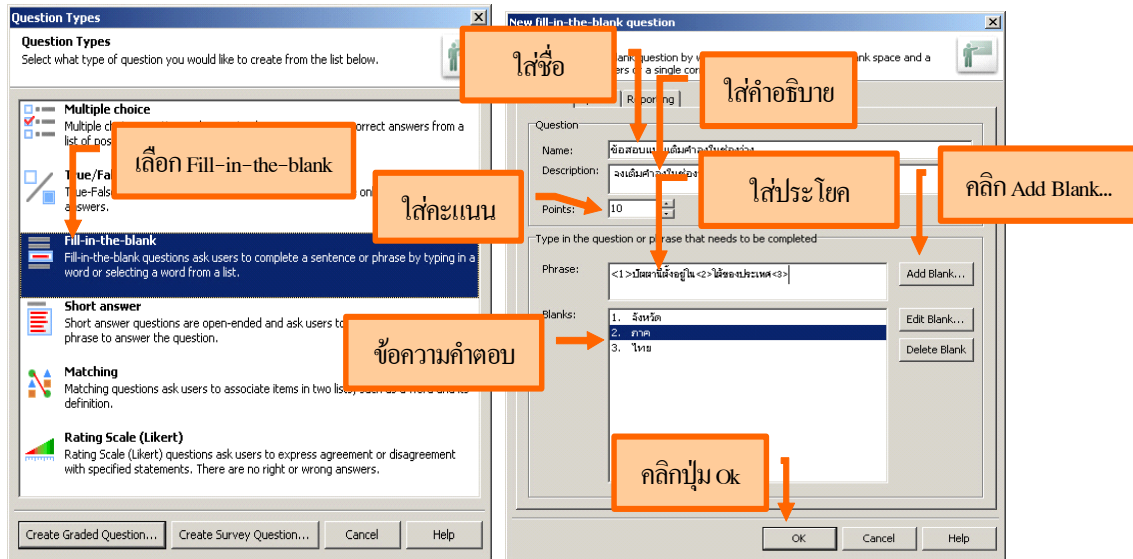
### การสร้างแบบทดสอบแบบถูกผิด (True/False)

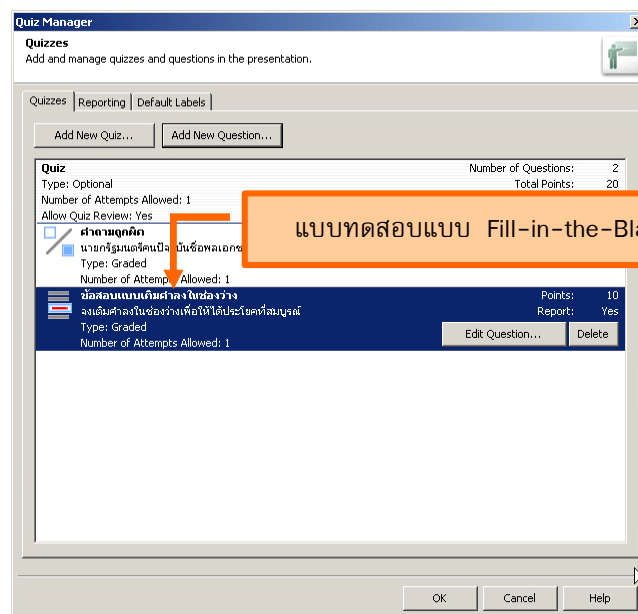
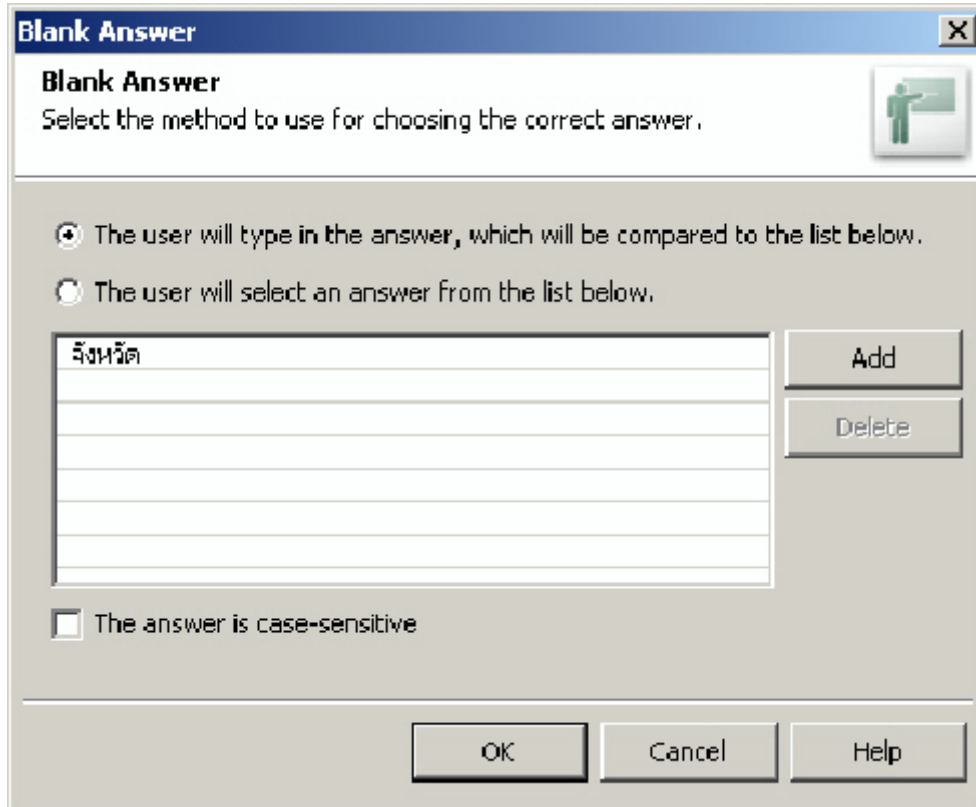
1. เลือกประเภทแบบทดสอบ Question Type แบบถูกผิด (True/False)
2. คลิกปุ่ม Create Graded Question...
3. ใส่ชื่อคำถามลงในช่อง Name
4. ใส่คำถามหรือโจทย์ลงในช่อง Question
5. ใส่คะแนนลงในช่อง Points
6. กำหนดตัวเลือกที่ถูกต้องที่กรอบ Answers โดยการคลิกปุ่ม เมื่อเลือกแล้วได้ปุ่ม หน้าตัวเลือก
7. ประเภทการตอบ (Type) มีให้เลือกใช้ True/False และ Yes/No เท่านั้น
8. รูปแบบของตัวเลือก (Numbering) มี 3 รูปแบบ ได้แก่ ตัวพิมพ์ใหญ่(A,B,C), ตัวพิมพ์เล็ก (a,b,c) และตัวเลข (1,2,3) เท่านั้น
9. เมื่อเสร็จเรียบร้อยแล้วคลิกปุ่ม OK



### การสร้างแบบทดสอบแบบเติมคำลงในช่องว่าง (Fill-in-the-Blank)

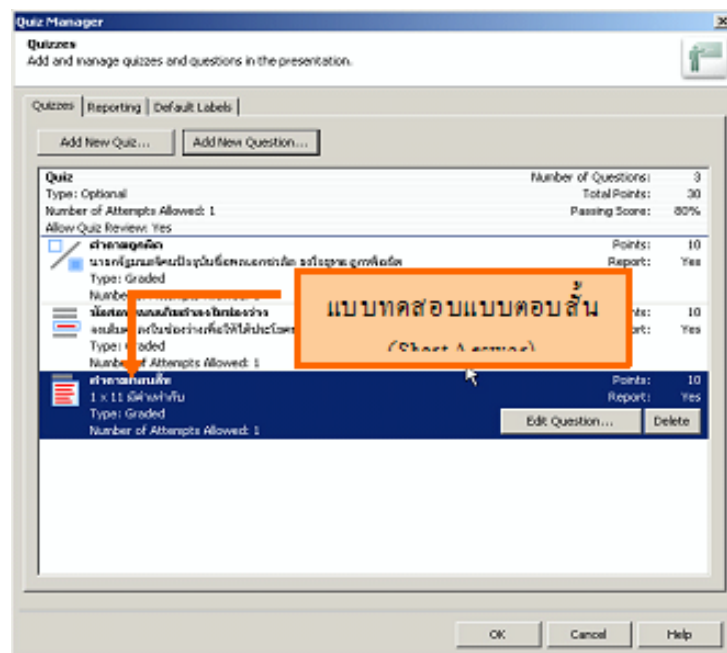
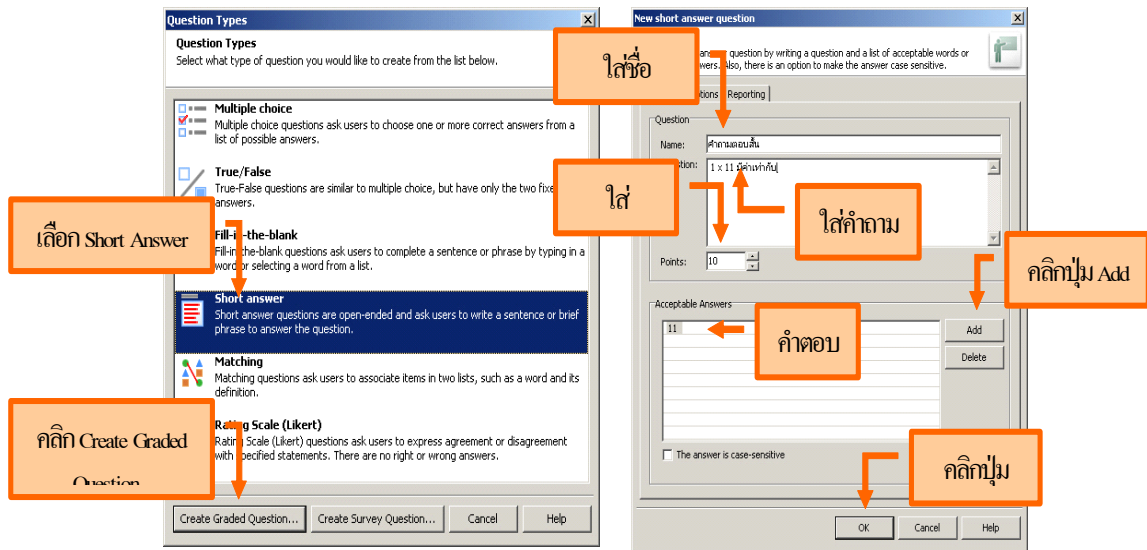
1. เลือกประเภทแบบทดสอบ Question Type แบบเติมคำลงในช่องว่าง (Fill-in-the-Blank)
2. คลิกปุ่ม Create Graded Question...
3. ใส่ชื่อคำถามลงในช่อง Name
4. ใส่คำอธิบายลงในช่อง Description
5. ใส่คะแนนลงในช่อง Points
6. ใส่ประโยคข้อความลงในช่อง Phrase
7. ระบายคำข้อความที่ต้องการให้เป็นคำตอบ
8. คลิกปุ่ม Add Blank...
9. โปรแกรมแสดงหน้าต่าง Bank Answer โดยแสดงข้อความที่ระบายคำไว้ หากต้องการเพิ่มข้อความที่เป็นคำตอบอีก คลิกปุ่ม Add หากต้องการเปลี่ยนรูปแบบการแสดงผลช่องว่างมาเป็นตัวเลือกแบบรายการให้คลิกข้อความ The user will select answer with the list below คลิกปุ่ม Ok
10. เมื่อเสร็จเรียบร้อยแล้วคลิกปุ่ม OK





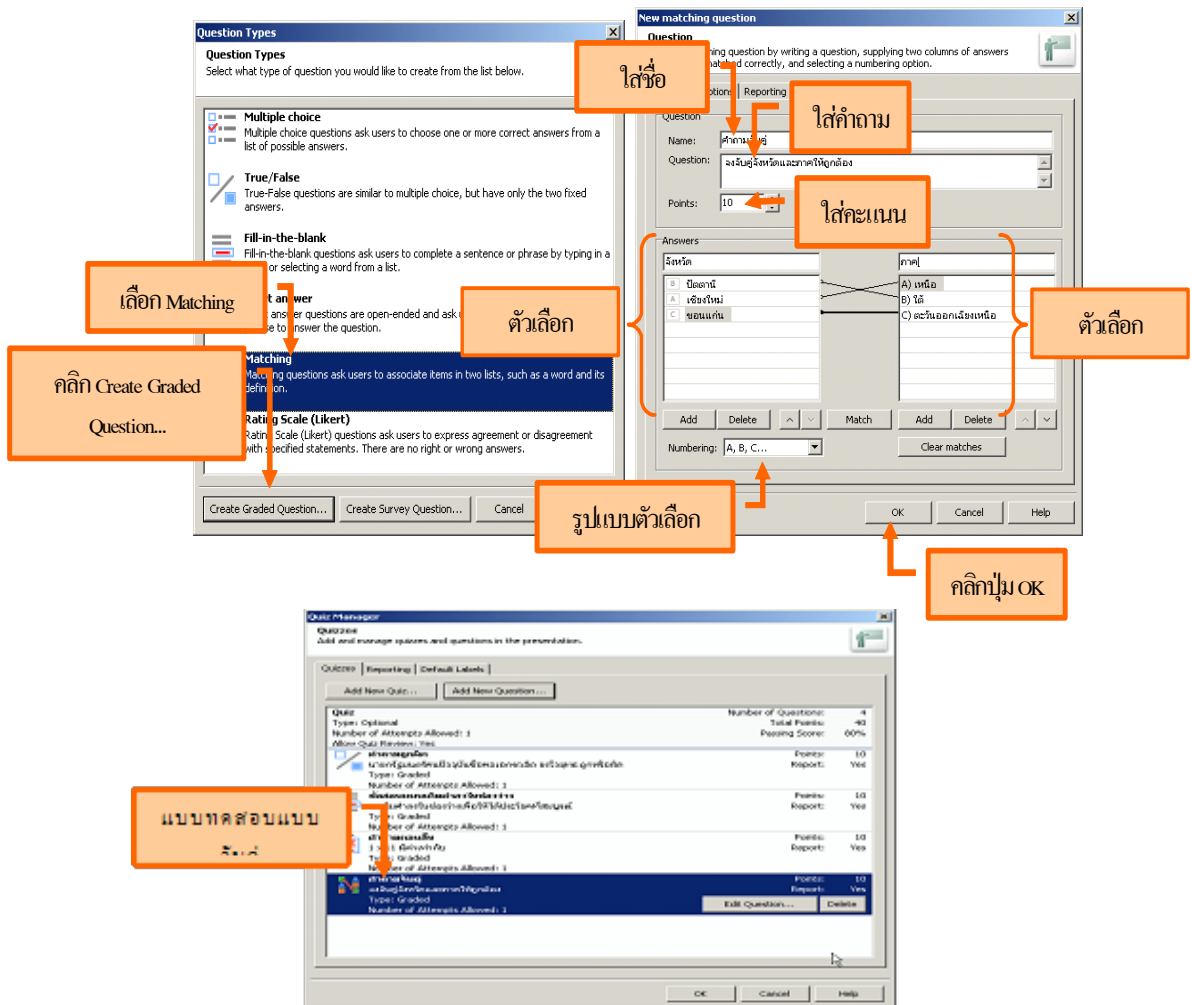
**การสร้างแบบทดสอบแบบตอบสั้น (Short Answer)**

1. เลือกประเภทแบบทดสอบ Question Type แบบตอบสั้น (Short Answer)
2. คลิกปุ่ม Create Graded Question...
3. ใส่ชื่อคำถามลงในช่อง Name
4. ใส่คำถามหรือโจทย์ลงในช่อง Question
5. ใส่คะแนนลงในช่อง Points
6. คลิกปุ่ม Add เพิ่มคำตอบที่ถูกลงในกรอบ Acceptable Answer
7. เมื่อเสร็จเรียบร้อยแล้วคลิกปุ่ม OK



**การสร้างแบบทดสอบแบบจับคู่ (Matching)**

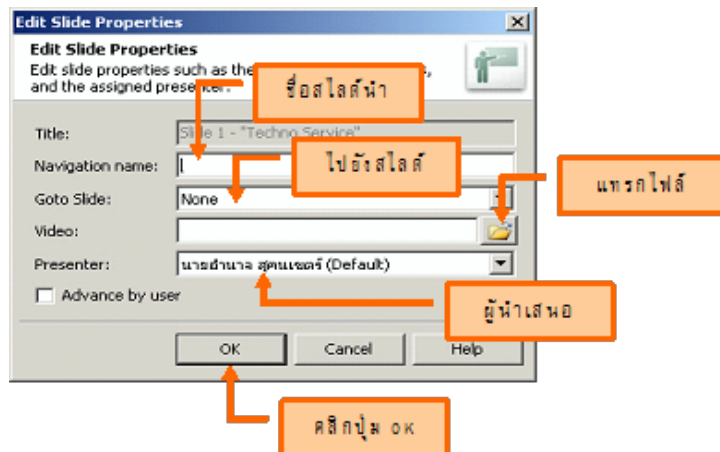
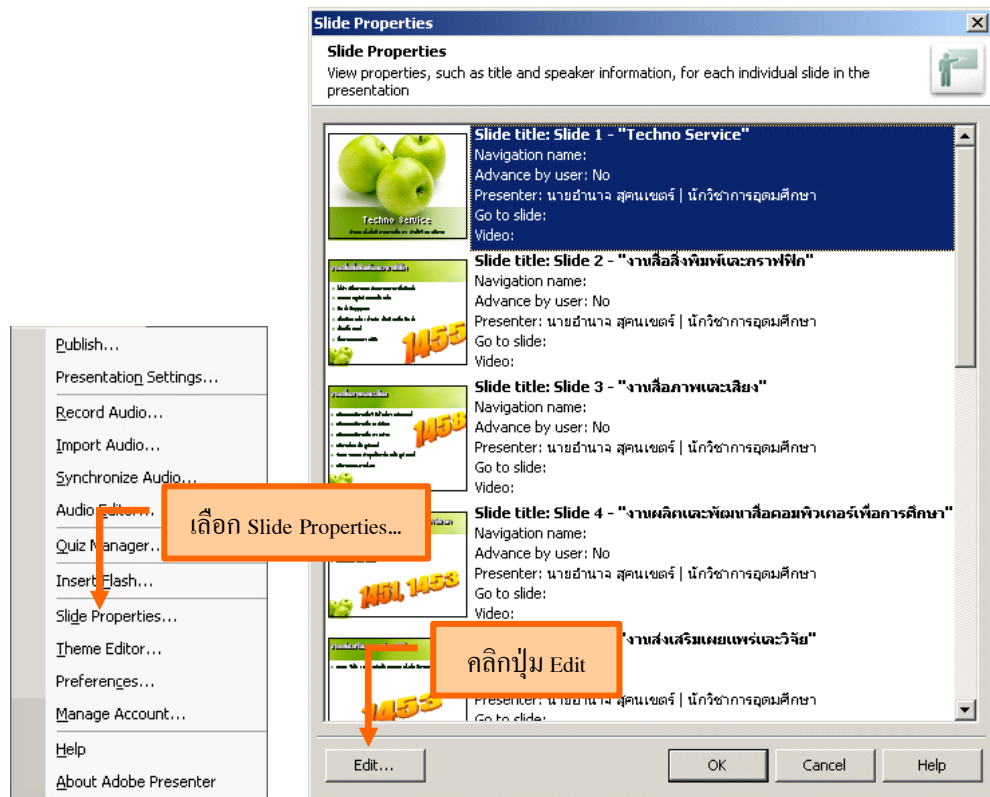
1. เลือกประเภทแบบทดสอบ Question Type แบบจับคู่ (Matching)
2. คลิกปุ่ม Create Graded Question...
3. ใส่ชื่อคำถามลงในช่อง Name
4. ใส่คำถามหรือโจทย์ลงในช่อง Question
5. ใส่คะแนนลงในช่อง Points
6. ใส่ตัวเลือกลงไปให้ครบทั้งด้านซ้ายและด้านขวา โดยการคลิกปุ่ม Add
7. การจับคู่คำตอบ ให้ลากตัวเลือกด้านขวามายังตัวเลือกด้านซ้าย โปรแกรมลากเส้นสีดำไปยังด้านขวาให้โดยอัตโนมัติ หากลากผิดคลิกปุ่ม Un-Match เพื่อล้างคำตอบ หรือคลิกปุ่ม Clear matches เพื่อล้างคำตอบทั้งหมด
8. รูปแบบของตัวเลือก (Numbering) มี 3 รูปแบบ ได้แก่ ตัวพิมพ์ใหญ่ (A,B,C), ตัวพิมพ์เล็ก (a,b,c) และตัวเลข (1,2,3) เท่านั้น
9. เมื่อเสร็จเรียบร้อยแล้วคลิกปุ่ม OK





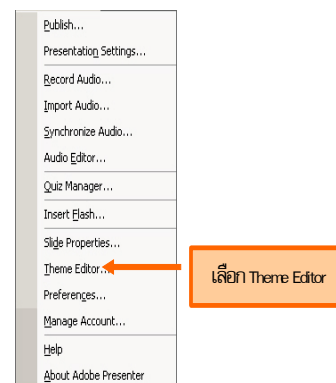
**การกำหนดคุณสมบัติของสไลด์**

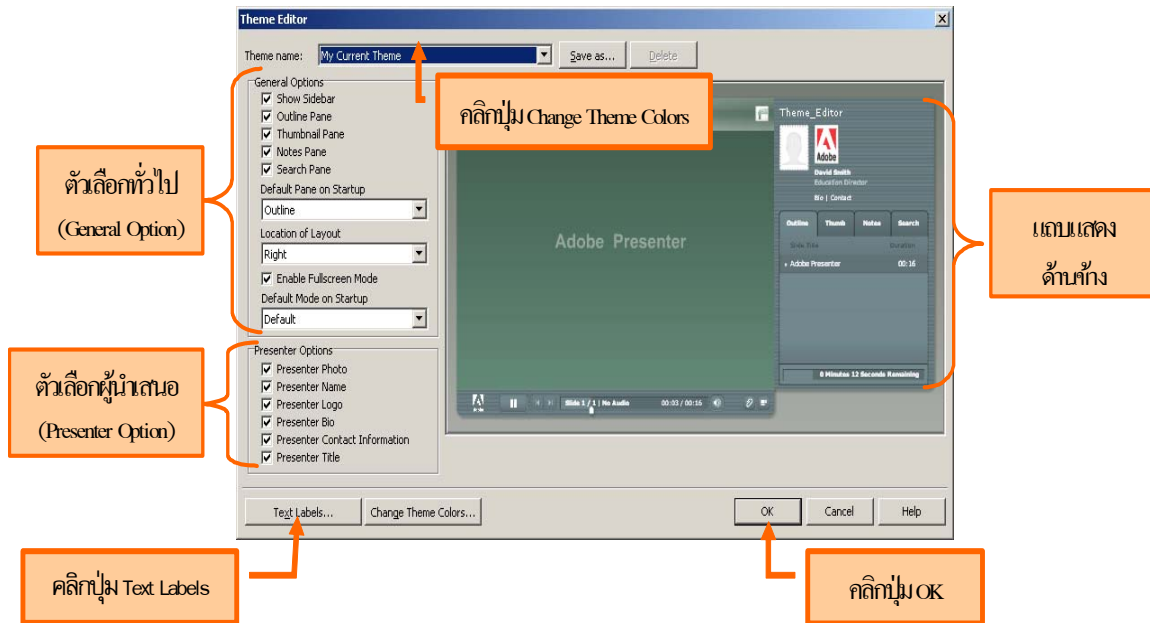
1. เลือกเมนู Adobe Presenter
2. เลือกรายการ Slide Properties...
3. เลือกสไลด์ที่ต้องการ คลิกปุ่ม Edit
4. ใส่รายละเอียดของสไลด์ ชื่อสไลด์นำทาง (navigation name), ไปยังสไลด์ (goto slide), แทรกไฟล์วีดีโอ (video) และผู้นำเสนอ (presenter) คลิกปุ่ม OK
5. เสร็จเรียบร้อยแล้วคลิกปุ่ม OK



### การแก้ไขรูปแบบการแสดงผล (Theme Editor)

1. เลือกเมนู Adobe Presenter
2. เลือกรายการ Theme Editor...
3. เลือกรูปแบบการแสดงผลจากตัวเลือก Theme name
4. กำหนดค่าตัวเลือกต่างๆ ในการแสดงผล
  - ตัวเลือกทั่วไป (General Options)
    - แถบแสดงด้านข้าง (Show Sidebar)
    - แถบเค้าโครงสไลด์ (Outline Pane)
    - แถบภาพตัวอย่างสไลด์ (Thumbnail Pane)
    - แถบคำอธิบายเพิ่มเติม (Notes Pane)
    - แถบค้นหา (Search Pane)
    - กำหนดการแสดงผลแถบเริ่มต้น (Default Pane on Startup)
    - กำหนดตำแหน่งแถบแสดงด้านข้าง (Location of Layout)
    - ผู้ใช้งานปรับเปลี่ยนให้แสดงผลแบบเต็มจอภาพได้ (Enable Fullscreen Mode)
    - กำหนดค่าเริ่มต้นสำหรับการแสดงผล (Default Mode on Startup)
  - ตัวเลือกผู้นำเสนอ (Presentation Option)
    - รูปภาพผู้นำเสนอ (Presentation Photo)
    - ชื่อผู้นำเสนอ (Presentation Name)
    - สัญลักษณ์ผู้นำเสนอ (Presentation Logo)
    - ประวัติย่อผู้นำเสนอ (Presentation Bio)
  - " ข้อมูลติดต่อผู้นำเสนอ (Presentation Contact Information)
5. คลิกปุ่ม Text Label เพื่อแก้ไขข้อความสำหรับใช้ในการแสดงผล แก้ไขเสร็จเรียบร้อยแล้วคลิกปุ่ม OK
6. คลิกปุ่ม Change Theme Colors เพื่อเปลี่ยนสีสำหรับการแสดงผล แก้ไขเสร็จเรียบร้อยแล้วคลิกปุ่ม OK
7. แก้ไขตัวเลือกต่างๆ เสร็จเรียบร้อยแล้วคลิกปุ่ม OK

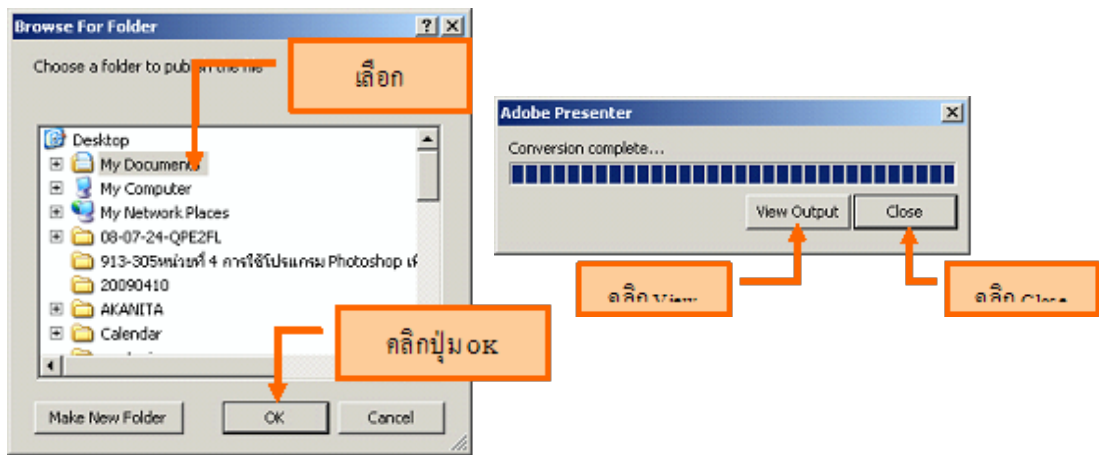
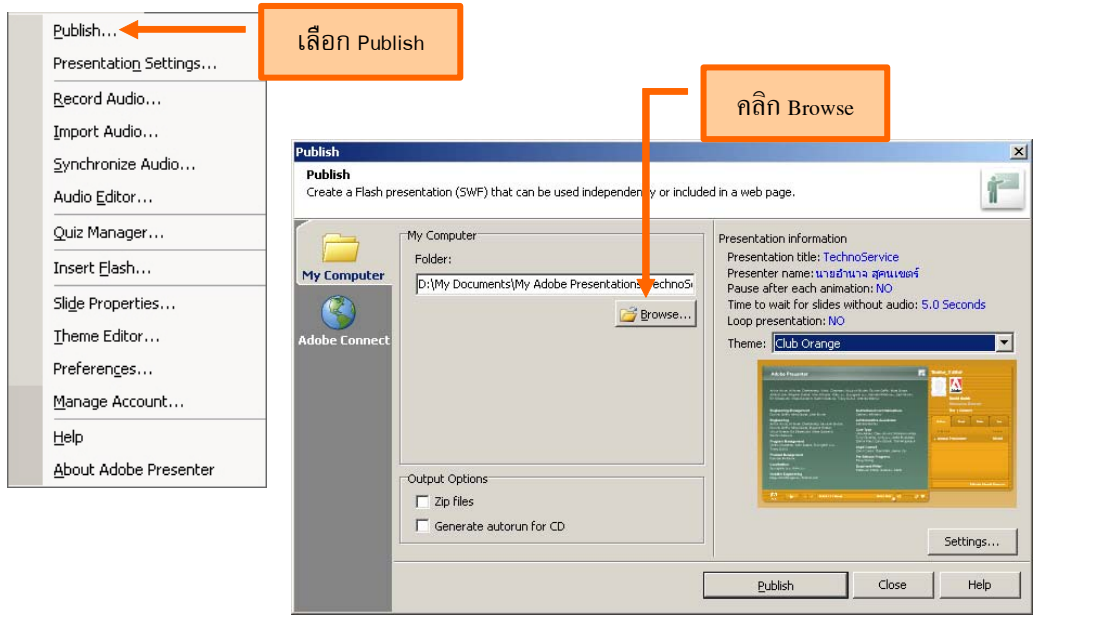




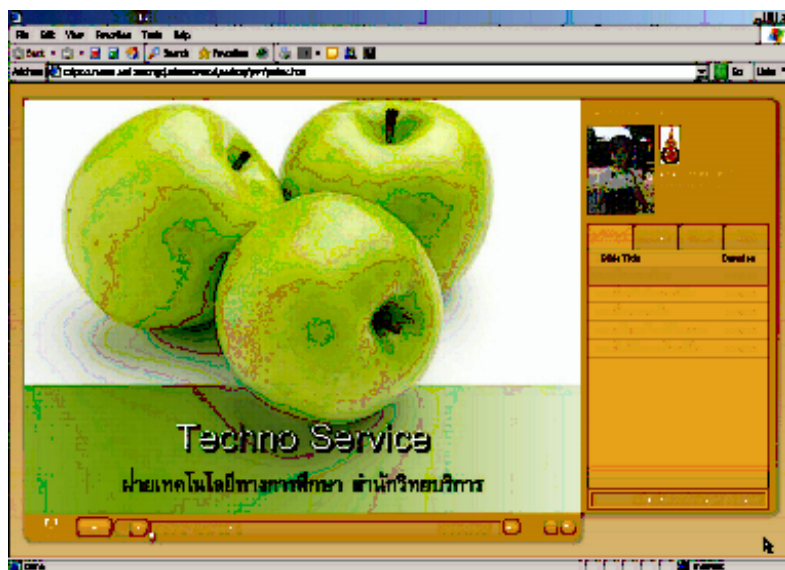
### การเผยแพร่บทเรียน (Publish)

การเผยแพร่บทเรียน (Publish) นั้นเป็นกระบวนการสุดท้ายของการสร้างบทเรียน ไฟล์ที่ได้จากการเผยแพร่ (Publish) มีด้วยกันหลายไฟล์ โดยจะใช้ไฟล์ชื่อ index.html เป็นไฟล์หลักหรือไฟล์เริ่มต้นในการเรียกใช้งานบทเรียน ซึ่งก่อนการเผยแพร่ควรสร้างโฟลเดอร์แยกไว้ต่างหาก เมื่อได้เผยแพร่บทเรียน (Publish) แล้วจะไม่สามารถแก้ไขบทเรียนได้ หากต้องการแก้ไขให้แก้ไขจากไฟล์ต้นฉบับโดยเปิดผ่านโปรแกรม Microsoft PowerPoint

1. เลือกเมนู Adobe Presenter
2. เลือกรายการ Publish
3. คลิกปุ่ม Browse เลือกโฟลเดอร์ที่ใช้ในการจัดเก็บ คลิกปุ่ม OK
4. คลิกปุ่ม Publish รอจนกว่าแถบแสดงสถานะจะวิ่งจากซ้ายไปขวาจนเต็ม หากต้องการดูผลลัพธ์ให้คลิกปุ่ม View Output
5. คลิกปุ่ม Close เสร็จสิ้นการเผยแพร่บทเรียน



ตัวอย่างบทเรียน



ตัวอย่างแบบทดสอบ

	<p>แบบหลายตัวเลือก (Multiple Choice)</p>
	<p>แบบถูกผิด (True/False)</p>
	<p>แบบเติมคำลงในช่องว่าง (Fill-in-the-blank)</p>
	<p>แบบตอบสั้น (Short Answer)</p>
	<p>แบบจับคู่ (Matching)</p>

## สรุป

Adobe Presenter เป็นเครื่องมือสร้างบทเรียนอีเลิร์นนิ่งที่มีจุดเด่นมากมาย เช่น ผู้พัฒนาบทเรียนอีเลิร์นนิ่งไม่จำเป็นต้องเรียนรู้เครื่องมือในการสร้างเนื้อหาบทเรียนอีเลิร์นนิ่งเพิ่มเติม เนื่องจากเนื้อหาบทเรียนอีเลิร์นนิ่งสร้างลงบนสไลด์ภายในโปรแกรม Microsoft PowerPoint, การสร้างแบบทดสอบผู้พัฒนาสร้างได้อย่างง่ายดายและเพิ่มเติมหรือแก้ไขแบบทดสอบได้ในภายหลัง, บทเรียนอีเลิร์นนิ่งที่ได้จากการสร้างสรรค์มีรูปแบบที่สวยงาม, บทเรียนอีเลิร์นนิ่งที่สร้างขึ้นสามารถนำไปใช้งานได้หลากหลาย เป็นต้น ดังนั้น Adobe Presenter จึงเป็นเครื่องมือที่ผู้พัฒนาบทเรียนอีเลิร์นนิ่งไม่ควรพลาดที่จะนำมาใช้ในการผลิตหรือสร้างสรรค์บทเรียนอีเลิร์นนิ่ง

## เอกสารอ้างอิง

วุทธิศักดิ์ โภชนุกูลและคณะ. การสร้างสื่อ e-learning ด้วยโปรแกรม Adobe ConnectPresenter นวัตกรรม. (ออนไลน์). สืบค้นได้จาก <http://www.pochanukul.com>

/wp-content/plugins/download-monitor/download.php?id=29.

[1 กรกฎาคม 2552]

เอเซียซอฟต์แวร์. เริ่มต้นใช้งานกับ Adobe Connect Presenter. (ออนไลน์). สืบค้นได้จาก

[http://www.asoft1.com/adobeconnect/datasheet/ds\\_presenter\\_th.pdf](http://www.asoft1.com/adobeconnect/datasheet/ds_presenter_th.pdf).

[1 กรกฎาคม 2552]

Instructional Technology Resource Center Idaho State University. **Adobe Presenter**

**6 - Adding Audio to a PowerPoint 2007 Presentation.** [Online].

Available [http://www.isu.edu/itrc/resources/Presenter\\_6\\_Adding\\_Audio.pdf](http://www.isu.edu/itrc/resources/Presenter_6_Adding_Audio.pdf).

[1 กรกฎาคม 2552]