

# การศึกษารูปแบบจักสานภูมิปัญญาพื้นบ้านกระเป่าจากไม้ไผ่ อำเภอแม่เป็น จังหวัดนครสวรรค์ A Study in Indigenous Wisdom Handicraft to Design the Fashion Bamboo Bag in Amphoe Mae Poen, Nakhon Sawan Province

สมลพรรณ ภู่เล็ก  
Samolpan Pulek

สาขาวิชาศิลปกรรม คณะมนุษยศาสตร์และสังคมศาสตร์ มหาวิทยาลัยราชภัฏนครสวรรค์  
Fine and Applied Arts, Faculty of Humanities and Social Sciences, Nakhon Sawan Rajabhat University

ติดต่อผู้เขียน jannyinter@hotmail.com

ส่งบทความ 11 กันยายน 2562 | แก้ไข 19 พฤศจิกายน 2562 | ตอรับ 21 พฤศจิกายน 2562 | เผยแพร่ 1 เมษายน 2563

## บทคัดย่อ

การวิจัยนี้ใช้พื้นที่ในการวิจัยเป็นกลุ่มหัตถกรรมกลุ่มจักสานไม้ไผ่ อ.แม่เป็น จ.นครสวรรค์ และกลุ่มทอผ้าย้อมสีธรรมชาติบ้านพนาสวรรค์ อ.แม่เป็น จ.นครสวรรค์ เป็นการผสมผสานรูปแบบผลิตภัณฑ์ของกลุ่มจักสานไม้ไผ่ บ้านโนนสมบูรณ์ ผสมผสานกับลายผ้าที่เป็นอัตลักษณ์ของกลุ่มทอผ้าย้อมสีธรรมชาติบ้านพนาสวรรค์ อำเภอแม่เป็น จังหวัดนครสวรรค์ และเลือกใช้วิธีการสุ่มแบบเจาะจงจากการศึกษารูปแบบจักสานภูมิปัญญาพื้นบ้าน กลุ่มหัตถกรรมจักสานไม้ไผ่ บ้านโนนสมบูรณ์ เพื่อการออกแบบผลิตภัณฑ์กระเป๋าจากไม้ไผ่ อ.แม่เป็น จ.นครสวรรค์ พบว่า มีผลิตภัณฑ์จักสานไม้ไผ่หลากหลายประเภทและรูปแบบสามารถแบ่งออกได้ดังนี้ กลุ่มที่ 1 ประเภทเครื่องมือทำมาหากิน กลุ่มที่ 2 ประเภทเครื่องครัว กลุ่มที่ 3 ประเภทของใช้ในบ้าน กลุ่มที่ 4 ประเภทใช้งานพิธีการ กลุ่มที่ 5 ประเภทของที่ระลึก อัตลักษณ์ที่พิเศษของท้องถิ่น อ.แม่เป็น จ.นครสวรรค์ คือ ลวดลายจักสานไม้ไผ่ทั้ง 7 ลาย นอกจากนี้ จุดเด่นของผลิตภัณฑ์ในตำบล คือ เลือกใช้สีจากธรรมชาติจากไม้ไผ่ และเพิ่มขั้นตอนกรรมวิธีการผลิตใช้เส้นดอกขนาดเล็กร่างความถี่และความแน่นของเส้น เสริมความแข็งแรงทนทานของผลิตภัณฑ์ รวมถึงกรรมวิธีการต้มไม้ไผ่โดยไม่ใช้สารเคมี ที่สำคัญเป็นวิถีธรรมชาติ เพื่อยืดอายุการใช้งานผลิตภัณฑ์ไม้ไผ่ จากการศึกษาลายผ้าทอย้อมสีธรรมชาติ บ้านพนาสวรรค์ อ.แม่เป็น จ.นครสวรรค์ พบว่า มีลวดลายผ้าทอทั้งหมด 9 ลาย ซึ่งแบ่งออกเป็นลายผ้าทอมัดหมี่ (ที่มาจากภาคอีสาน จ.ขอนแก่น) จำนวน 7 ลาย ผ้าทอพื้นบ้านพื้นเมืองที่เป็นเอกลักษณ์แม่เป็น จำนวน 1 ลาย ผ้าทอพื้นบ้านสู่ผ้าทอพื้นเมืองไหมอีรี่ (การมัดหมี่อน) จำนวน 1 ลาย

นอกจากนี้ ผู้วิจัยยังได้ทำการศึกษารูปแบบจักสานภูมิปัญญาพื้นบ้านกระเป่าจากไม้ไผ่ อำเภอแม่เป็น จังหวัดนครสวรรค์นี้ มีวัตถุประสงค์เพื่อ 1) ศึกษาแบบจักสานภูมิปัญญาท้องถิ่น หนึ่งตำบลหนึ่งผลิตภัณฑ์ (OTOP) เพื่อออกแบบผลิตภัณฑ์ประเภทกระเป๋าจากวัตถุดิบไม้ไผ่ 2) เพื่อเพิ่มมูลค่าผลิตภัณฑ์กระเป๋าจากไม้ไผ่ โดยให้กลุ่มชาวบ้านได้จัดทำออกแบบผลิตภัณฑ์และวางจำหน่ายเพื่อเป็นประโยชน์ต่อผู้ผลิตในการสร้างผลิตภัณฑ์หนึ่งตำบลหนึ่งผลิตภัณฑ์ เพื่อเพิ่มมูลค่าตัวผลิตภัณฑ์และสามารถนำไปใช้ประโยชน์ได้จริง ทั้งทางด้านความสวยงาม ประโยชน์ใช้สอยที่มีคุณภาพ โดยผู้วิจัยได้มองเห็นรูปแบบจักสานที่เป็นเอกลักษณ์เฉพาะท้องถิ่น เนื่องจากในชุมชนยังไม่มีผลิตภัณฑ์ประเภทกระเป๋า เพื่อเป็นแนวทางในการออกแบบผลิตภัณฑ์กระเป๋าจากไม้ไผ่ วิเคราะห์และประเมินผลการออกแบบโดยผู้เชี่ยวชาญด้านต่าง ๆ ประกอบด้วย ผู้นำชุมชนที่มีความเชี่ยวชาญด้านหัตถกรรมจักสานไม้ไผ่ ผู้นำชุมชนกลุ่มทอผ้าย้อมสีธรรมชาติบ้านพนาสวรรค์ และผู้เชี่ยวชาญด้านการออกแบบ เพื่อให้งานพัฒนารูปแบบกระเป๋าจากวัตถุดิบไม้ไผ่เป็นที่ยอมรับของคนในพื้นที่และจังหวัด

ผลการวิจัยพบว่า รูปแบบผลิตภัณฑ์กระเป๋าจากไม้ไผ่นั้นจากการศึกษาความพึงพอใจของผู้สนใจผลิตภัณฑ์ สรุปได้ว่าระดับความพึงพอใจของผู้ที่สนใจผลิตภัณฑ์ที่มีผลต่อผู้ที่สนใจผลิตภัณฑ์กระเป๋าไม้ไผ่ทั้ง 3 ประเภท 9 ชิ้น โดยเลือกแบบที่ผู้บริโภคและผู้เชี่ยวชาญพึงพอใจมากที่สุด คัดเลือกเหลือ 3 ชิ้น ดังนี้ กระเป๋าจักสานไม้ไผ่ ประเภทกระเป๋าถือแบบที่ 3 ได้รับความพึงพอใจที่ 4.11 อยู่ในระดับมาก กระเป๋าจักสานไม้ไผ่ ประเภทกระเป๋าสะพายได้รับความพึงพอใจที่ 4.15 อยู่ในระดับมาก แบบที่ 1 ได้รับความพึงพอใจอยู่ในระดับมาก กระเป๋าจักสานไม้ไผ่ ประเภทกระเป๋าตาคแบบที่ 1 ได้รับความพึงพอใจที่ 4.06 อยู่ในระดับมาก

คำสำคัญ: จักสานภูมิปัญญาท้องถิ่น, ผลิตภัณฑ์กระเป๋า, ไม้ไผ่, ผ้าทอ

## Abstract

This research has two area groups as a handicraft group, bamboo weaving group, Mae Poen District, Nakhon Sawan Province, and Ban Phana Sawan natural dyeing fabric group, Mae Poen District, Nakhon Sawan Province. It is a combination of product styles of the Ban Somboon bamboo weaving group combined with the fabric pattern that is the identity of

Baan Phana Sawan Natural Dye Weaving Group, Mae Poen District, Nakhon Sawan Province. The research methodology was choosing the purposive method. The purposive sampling is the method that the study of the folk wisdom pattern of the Ban Somboon weaving patterns, Bamboo Weaving Group, to design bamboo bag products from Mae Poen District, Nakhon Sawan Province. There are various types and styles of bamboo wicker products. It can be divided as follows: Group 1) livelihood tools, group 2) kitchen utensils, group 3) household items, group 4) use for ceremonies and group 5) souvenir types. The unique identity of the locality in Mae Poen District, Nakhon Sawan Province, is the 7 bamboo weaving patterns. Also, the highlight of the product in the district is the selection of natural colors from bamboo and increase the production process by using small hammer lines to create the frequency and tightness of the strands to enhance the strength of the product. Including the process of bamboo boiling without using chemicals Important as natural methods to extend the life of bamboo products. The study of natural dyed woven fabric pattern Ban Phana Sawan, Mae Poen District, Nakhon Sawan Province, was found that there were 9 woven patterns. The 11 woven patterns include 7 patterns of Mudmee woven pattern (originating from Isan, Khon Kaen Province), a pattern of the local folk weaving that is unique to Mae Poen and a pattern of the local weaving to the local Erie silk weaving.

This research is also studying the indigenous wisdom from Mae Poen District, Nakhon Sawan Province, which has two objectives: 1) to study the pattern of indigenous wisdom weaving OTOP, to design the fashion bamboo bag products. 2) To increase the value of fashion bamboo bag products by allowing villagers to create, design, and distribute products for the benefit of the manufacturers in creating the One Tambon One Product (OTOP) to increase product value and can be used for daily use both in terms of beauty and quality utility. In which the researcher opinion of woven pattern that is unique to the locality because the community does not have a bag product yet. To guide the design of fashion bamboo bag products, the analysis and evaluate the design by various experts, consisting of community leaders with expertise in bamboo handicrafts, the community leader of Baan Phana Sawan Natural dyeing fabric group and design experts in order to make the development of bag styles from bamboo raw materials acceptable to the people in the area and province.

The result of the research shows that the bamboo bag product model is based on the study of the satisfaction of those interested in the product. The satisfaction level of those who are interested in the products that affect those who are interested in all 3 types of bamboo bag products, 9 pieces, that choosing by the consumers and experts are most satisfied with. There are 3 pieces are the most satisfaction level as follows: The satisfaction level of Bamboo woven bag as Handbag type 3 is 4.11, it is at a high-level. The satisfaction of woven bag as shoulder bag type 1 is 4.15, it is at a high level. The satisfaction level of Bamboo woven bag as wallets type 1 is 4.06, it is at a high level.

Keywords: indigenous wisdom basketry, bag products, bamboo, woven fabric

## ■ บทนำ

ในพื้นที่กลุ่มตำบลแม่ปืม อำเภอแม่ปืม จังหวัดนครสวรรค์ มีอาณาเขตติดต่อกันหลายอำเภอที่เป็นแหล่งอารยธรรม จึงทำให้ประชาชนมีหลากหลายเชื้อชาติ เช่น ชาวไทยอีสาน ชาวจีน และชาวไทยภูเขาเผ่ากะเหรี่ยง ด้วยความแตกต่างของเชื้อชาติ และการอาศัยอยู่ในท้องถิ่นที่แตกต่างกัน ทำให้มีการใช้ภาษา วัฒนธรรมประเพณี ความเชื่อที่หลากหลายและการดำเนินชีวิตที่แตกต่างกันอย่างเห็นได้ชัดเจน

ด้านเศรษฐกิจประชากรส่วนใหญ่ในอำเภอแม่ปืมประกอบอาชีพหลักเกษตรกรรม ทำไร่ทำนา และทำอาชีพเสริมจากการจัดตั้งกลุ่มอาชีพองค์กรในชุมชนดังต่อไปนี้ กลุ่มจักสานกลุ่มเกษตรผสมผสาน และกลุ่มทอผ้าย้อมสีธรรมชาติ บ้านพนาสวรรค์ จากการที่ผู้วิจัยได้ศึกษารูปแบบจักสานกลุ่มจักสานไม้ไผ่ บ้านโนนสมบูรณ์ พบว่า มีลวดลายจักสานไม้ไผ่ทั้ง 7 ลาย จากบรรพบุรุษที่นำลวดลายมาจากภาคอีสาน คือ อันดับที่ 1) ลายขัดสองปี 2) ลายขัด 3) ลายสาม 4) ลายตามะกอก

5) ลายตาแหลวฮ้อ 6) ลายหยาสิงห์ 7) ลายสอง การศึกษารูปแบบจักสานไม้ไผ่ สามารถแบ่งประเภทกลุ่มได้ดังต่อไปนี้ กลุ่มที่ 1 ประเภทเครื่องมือทำมาหากิน ได้แก่ ไชมงคล (ขนาดเล็ก) ไชมงคล (ขนาดใหญ่) ไชดักปลา ลอบดักปลา กลุ่มที่ 2 ประเภทเครื่องครัว ได้แก่ ก่องข้าว กระจับข้าว หวดนึ่งข้าวเหนียว กลุ่มที่ 3 ประเภทของใช้ในบ้าน ได้แก่ กระจาดไม้ไผ่ ตะกร้าไม้ไผ่ กระบุงไม้ไผ่ กลุ่มที่ 4 ประเภทใช้งานพิธีการ ได้แก่ โปเตียม และแจกันขนาดใหญ่ กลุ่มที่ 5 ประเภทของที่ระลึก ได้แก่ พวงกุญแจ (ไชมงคล) นอกจากนี้ จากการศึกษาลวดลายผ้าทอย้อมสีธรรมชาติ บ้านพนาสวรรค์ พบว่า มีลวดลายผ้าทอพื้นบ้านสู่พื้นเมืองทั้งหมด 11 ลาย ซึ่งแบ่งออกเป็น ลายผ้าทอมัดหมี่ จำนวน 7 ลาย ผ้าทอพื้นบ้านสู่ผ้าทอพื้นเมือง (เอกลักษณ์แม่ปืม) จำนวน 1 ลาย ผ้าทอพื้นบ้านสู่ผ้าทอพื้นเมือง (ไหมอีรี่) จำนวน 1 ลาย ดังต่อไปนี้ ลายผ้าทอมัดหมี่ จำนวน 7 ลาย 1) ลายหมากจีบ 2) ลายต้นดอกเงลา 3) ลายดอกแก้ว ลายข้าวหลาม 5) ลายชั้นหมากเบ็ง 6) ลาย

แมงมุม 7) ขอนากน้อย ผ้าทอพื้นบ้านลู่ผ้าทอพื้นเมืองที่เป็นเอกลักษณ์ของแม่เป็น 1 ลาย คือ ลายสายฝน ผ้าทอพื้นบ้านพื้นเมืองไหมอีรี่ (การมัดหม้อ) จำนวน 1 ลาย ได้แก่ ลายน้ำเซาะทราย ผู้วิจัยจึงมีความสนใจออกแบบผลิตภัณฑ์กระเป๋าจากกลุ่มจักสานไม้ไผ่และกลุ่มผ้าทอข้อมสี่ธรรมชาติผสมผสานรูปแบบผลิตภัณฑ์กระเป๋า

อย่างไรก็ตาม เมื่อสัมภาษณ์ผู้นำชุมชน พบว่า รูปแบบผลิตภัณฑ์ประเภทกระเป๋า ยังไม่มีจำหน่ายชายจะมีแต่ผลิตภัณฑ์รูปแบบเดิมมีทั้งผลิตสินค้าไว้ประกอบอาชีพ แต่มีการจัดวางจำหน่ายผลิตภัณฑ์มีทั้งการขายปลีกและขายส่งให้กับชาวบ้านหมู่บ้านใกล้เคียงกันเพื่อนำไปประกอบอาชีพทำมาหากิน ด้านการขายส่ง จัดส่งจำหน่ายสินค้าให้กับองค์การบริหารส่วนตำบลแม่เป็น จำนวนครั้งละประมาณ 15-20 ชิ้น ผลิตภัณฑ์ที่จำหน่ายส่วนใหญ่เป็นผลิตภัณฑ์จักสานไม้ไผ่ ประเภทเครื่องครัวเป็นส่วนใหญ่

ผู้วิจัยจึงเล็งเห็นปัญหาควรจะมีการพัฒนาปรับปรุงผลิตภัณฑ์หนึ่งตำบลหนึ่งผลิตภัณฑ์ (OTOP) ในท้องถิ่นอำเภอแม่เป็น จังหวัดนครสวรรค์ เพื่อเสริมสร้างองค์ความรู้พัฒนาภูมิปัญญาให้แก่ผู้ผลิตในท้องถิ่น ด้วยการนำเอาวัตถุดิบที่มีอยู่ในท้องถิ่นมาศึกษาเพื่อหาคุณสมบัติเฉพาะที่จะสามารถนำมาแปรรูปเพื่อสร้างผลิตภัณฑ์ประเภทกระเป๋า ซึ่งผลจากการศึกษาที่ได้จะนำมาใช้ประโยชน์ในการพัฒนารูปแบบลวดลายของผลิตภัณฑ์กระเป๋าให้มีความสวยงามและเหมาะสมกับวัตถุดิบนั้น ๆ เพื่อเพิ่มมูลค่าตัวผลิตภัณฑ์ที่นำไปใช้ประโยชน์ได้จริง และเพิ่มมูลค่าในด้านหลักเกณฑ์การผลิตการนำไปใช้ประโยชน์และความสวยงามอีกด้วย

## ■ วัตถุประสงค์การวิจัย

1. ศึกษารูปแบบจักสานภูมิปัญญาท้องถิ่นหนึ่งตำบลหนึ่งผลิตภัณฑ์ (OTOP) เพื่อออกแบบผลิตภัณฑ์ ประเภทกระเป๋าด้วยวัตถุดิบไม้ไผ่
2. เพื่อเพิ่มมูลค่าผลิตภัณฑ์กระเป๋าจากไม้ไผ่

## ■ ประโยชน์ที่คาดว่าจะได้รับ

1. เพื่อเป็นประโยชน์ต่อผู้ผลิตในการส่งเสริมพัฒนาสร้างผลิตภัณฑ์หนึ่งตำบลหนึ่งผลิตภัณฑ์ (OTOP) ที่มีคุณภาพและเป็นที่ต้องการของตลาด
2. พัฒนารูปแบบผลิตภัณฑ์กระเป๋าจากไม้ไผ่ให้มีความหลากหลาย

## ■ วิธีดำเนินการวิจัย

การศึกษารูปแบบจักสานภูมิปัญญาพื้นบ้านกระเป๋าจากไม้ไผ่ โดยใช้พื้นที่อำเภอแม่เป็น จังหวัดนครสวรรค์ เป็นพื้นที่ในการดำเนินการวิจัย มุ่งเน้นในการออกแบบผลิตภัณฑ์ใหม่ที่ไม่มีอยู่ในท้องถิ่น และพัฒนารูปแบบผลิตภัณฑ์ที่มีอยู่ในท้องถิ่นให้มีความสวยงามสอดคล้องกับยุคสมัย เพื่อการออกแบบและจำหน่ายเพิ่มมูลค่าให้กับผลิตภัณฑ์ชุมชนให้ได้มาตรฐานตรงตามต้องการของตลาดสากลที่จะส่งผลให้เศรษฐกิจชุมชนมีความแข็งแรงอย่างยั่งยืน “หนึ่งตำบลหนึ่งผลิตภัณฑ์” สือหลักผู้วิจัยจะใช้แนวทางการมีส่วนร่วมของกลุ่มตัวอย่างในพื้นที่ เพื่อให้งานออกแบบพัฒนาผลิตภัณฑ์ที่ดำเนินการวิจัยเป็นที่ยอมรับของกลุ่มคนในพื้นที่ในงานวิจัยนี้ได้ใช้ระเบียบวิธีวิจัยแบบผสม (mixed method research) เป็นการวิจัยเชิงคุณภาพ (qualitative method) ร่วมกับการวิจัยเชิงปริมาณ (quantitative method) โดยสามารถแบ่งเป็นขั้นตอนการดำเนินการวิจัยได้ดังนี้

ในงานวิจัยนี้ได้ทำการศึกษาวิจัยเป็น 3 ส่วน คือ ส่วนที่ 1 การศึกษาเอกสารตำรา วิจัย และบทความที่เกี่ยวข้องกับผลิตภัณฑ์จากไม้ไผ่ ส่วนที่ 2 เป็นการศึกษาภาคสนามด้วยการสัมภาษณ์ แบบสอบถามจากกลุ่มหัตถกรรมผลิตภัณฑ์ไม้ไผ่ อ.แม่เป็น จ.นครสวรรค์ และผู้เชี่ยวชาญด้านการออกแบบ ส่วนที่ 3 เป็นการพัฒนางานผลิตภัณฑ์กระเป๋าจากไม้ไผ่ มีวิธีดำเนินการวิจัยดังนี้

1. ศึกษาข้อมูลที่เป็นเอกสารตำราและงานวิจัยที่เกี่ยวข้องกับหัตถกรรมไม้ไผ่
2. กำหนดขอบเขตการวิจัยเป็น ข้อมูลการวิจัยเชิงคุณภาพ และกลุ่มเป้าหมายกลุ่มหัตถกรรมจักสานไม้ไผ่ อ.แม่เป็น จ.นครสวรรค์
3. การสร้างเครื่องมือที่ใช้ในการวิจัย ประกอบด้วย แบบสัมภาษณ์ แบบสอบถาม แบบประเมิน แล้วนำเครื่องมือไปใช้เก็บข้อมูลวิจัย
4. ลงพื้นที่เก็บข้อมูลภาคสนาม ด้วยเครื่องมือแบบสัมภาษณ์และแบบประเมิน โดยการสัมภาษณ์ผู้นำชุมชนกลุ่มหัตถกรรมจักสานไม้ไผ่ และกลุ่มทอผ้าข้อมสี่ธรรมชาติบ้านพนาสวรรค์ อ.แม่เป็น จ.นครสวรรค์ และแบบประเมินจากกลุ่มชาวบ้านในชุมชน จำนวน 3 ครั้ง ครั้งที่ 1 ลงข้อมูลพื้นที่สัมภาษณ์ ครั้งที่ 2 ประเมินแบบร่าง ครั้งที่ 3 ประเมินต้นแบบผลิตภัณฑ์
5. วิเคราะห์และสังเคราะห์ข้อมูลเชิงคุณภาพที่ได้เก็บรวบรวมและข้อมูลที่ได้จากการสัมภาษณ์ ถ้าพบว่ามีข้อมูลที่ไม่ชัดเจน ผู้วิจัยจะดำเนินการเก็บรวบรวมข้อมูลเพิ่มเติม

6. ออกแบบร่างขั้นต้นทั้งในลักษณะการออกแบบคอมพิวเตอร์สองมิติ เพื่อสร้างงานออกแบบคอมพิวเตอร์สามมิติและนำมาประเมินผลงาน

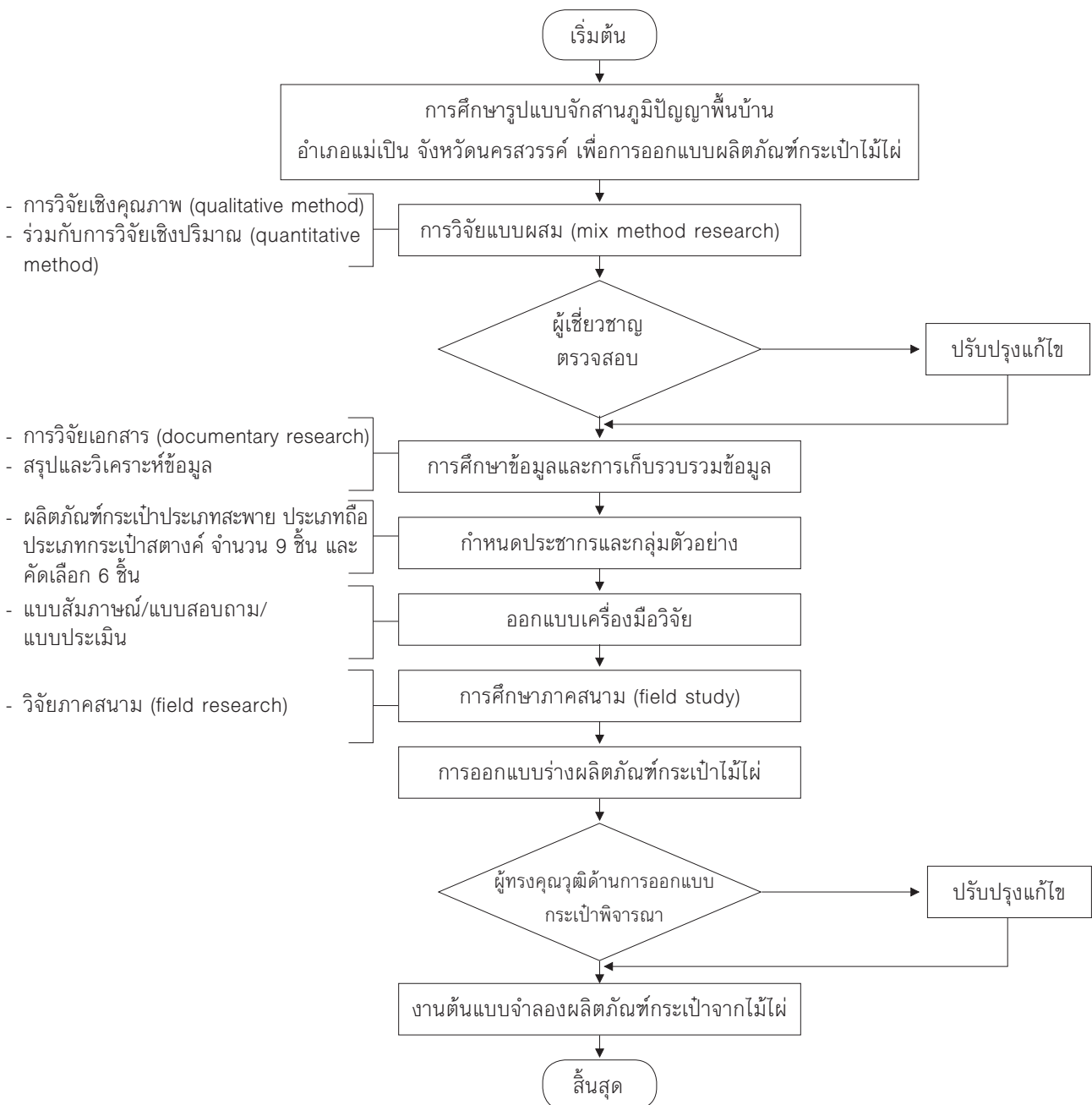
7. ผู้ทรงคุณวุฒิประเมินผลงานออกแบบ เพื่อสร้างสรรค์ผลงานออกแบบกระเป่าจากไม้ไผ่

8. เผยแพร่ผลงานออกแบบและวารสารไทย (Thai Journal Citation Index-TCI)

9. สรุปผลการวิจัย ผลิตรักษณที่กระเป่าจากไม้ไผ่ อำเภอแม่เป็น จังหวัดนครสวรรค์

### ■ กรอบแนวคิดการวิจัย

การศึกษารูปแบบจักษณภูมิปัญญาพื้นบ้านกระเป่าจากไม้ไผ่ โดยใช้พื้นที่ อ.แม่เป็น จ.นครสวรรค์ เพื่อเพิ่มมูลค่าผลิตรักษณที่กระเป่าจากไม้ไผ่ โดยให้กลุ่มชาวบ้านได้จัดทำออกแบบผลิตรักษณที่และวางจำหน่ายเพื่อเป็นประโยชน์ต่อผู้ผลิตในการสร้างผลิตรักษณที่หนึ่งตำบลหนึ่งผลิตรักษณที่เพื่อเพิ่มมูลค่าตัวผลิตรักษณที่และสามารถนำไปใช้ประโยชน์ได้จริงและเพิ่มมูลค่าในด้านความสวยงาม ประโยชน์ใช้สอยที่มีคุณภาพ ผลของการวิจัยจะเป็นแนวทางในการออกแบบผลิตรักษณที่กระเป่าจากไม้ไผ่

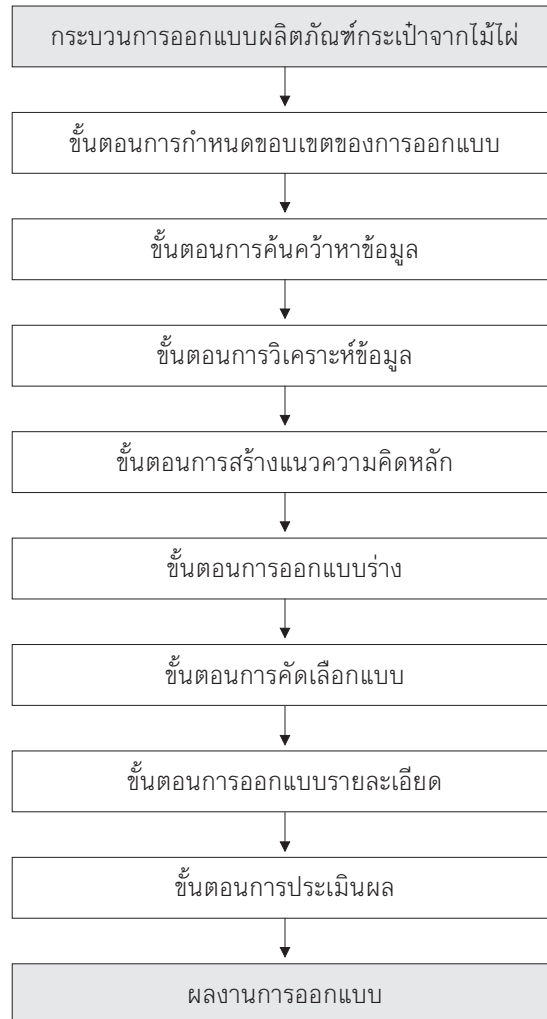


แผนภูมิที่ 1 กระบวนการวิจัย

## ■ กระบวนการออกแบบผลิตภัณฑ์กระเป๋าจากไม้ไผ่จากไม้ไผ่

ผู้วิจัยได้ทำการออกแบบผลิตภัณฑ์กระเป๋าจากไม้ไผ่

โดยผ่านกระบวนการออกแบบ มีขั้นตอนในการออกแบบ 8 ขั้นตอน จากกระบวนการออกแบบของ นวลน้อย บุญวงศ์ (2542, น. 138-139) ตามแผนภูมิดังนี้



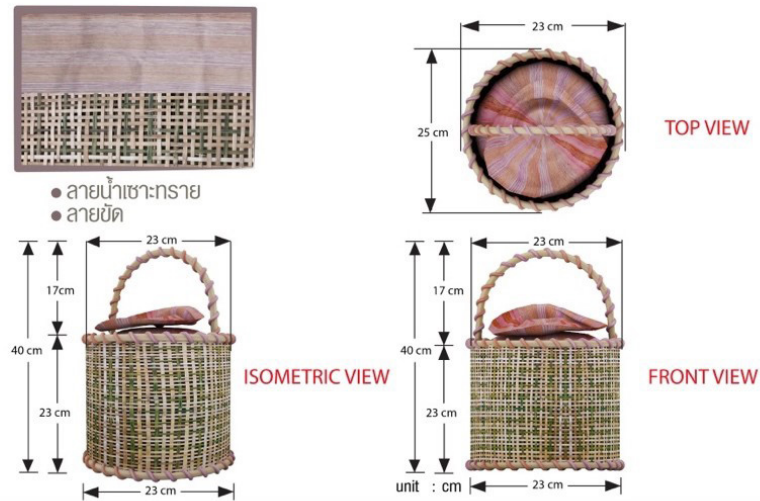
แผนภูมิที่ 2 กระบวนการออกแบบผลิตภัณฑ์กระเป๋าจากไม้ไผ่

จากการวิเคราะห์ข้อมูลการศึกษารูปแบบจักสาน ภูมิปัญญาพื้นบ้านกระเป๋าจากไม้ไผ่ อำเภอแม่เป็น จังหวัด นครสวรรค์ สร้างสรรค์ออกแบบรูปแบบผลิตภัณฑ์กระเป๋าให้ สอดคล้องกับยุคสมัย เพื่อเป็นแนวทางในสร้างสรรค์ผลงาน ออกแบบ ดังต่อไปนี้

### แนวความคิดในการออกแบบผลงานกระเป๋าจากไม้ไผ่ แบบที่ 1

การออกแบบกระเป๋าจักสานจากไม้ไผ่ ประเภทกระเป๋าถือ แบบที่ 1 การใช้ลวดลายไม้ไผ่การสานแบบลายขัด ผสมผสาน กับลายผ้าที่เป็นอัตลักษณ์ของอำเภอแม่เป็น จังหวัดนครสวรรค์ คือ ลวดลายน้ำเซาะทราย ซึ่งทำจากไหมอีรี่ เป็นไหมป่าสาย พันธุ์หนึ่งที่กินใบสำปะหลังและใบละหุ่งเป็นอาหาร เพื่อย้อมสี ธรรมชาติเป็นสีชมพูได้จากเปลือกฝาง ดังภาพที่ 1

กระเป๋าจักสานไม้ไผ่ ประเภทถือ แบบที่ 1



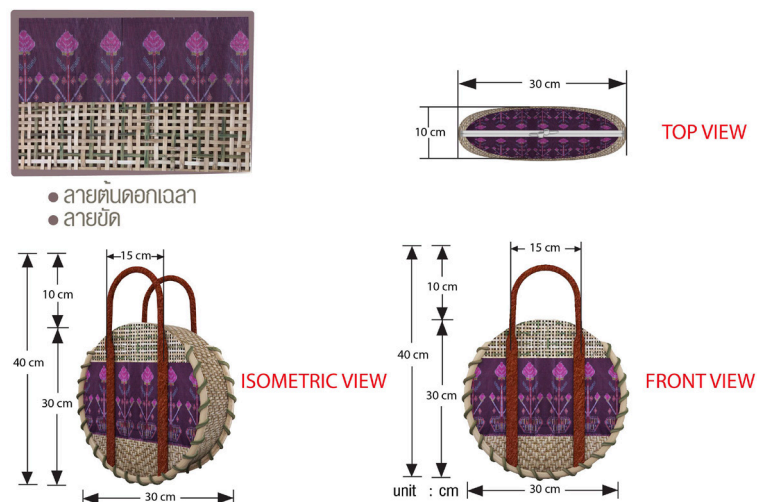
ภาพที่ 1 ผลงานออกแบบกระเป๋าจักสานไม้ไผ่ ประเภทกระเป๋าถือ แบบที่ 1

แนวความคิดในการออกแบบผลงานกระเป๋าจากไม้ไผ่ แบบที่ 2

การออกแบบกระเป๋าจักสานจากไม้ไผ่ ประเภทกระเป๋าถือ แบบที่ 2 การใช้ลวดลายไม้ไผ่การสานแบบลายขัดจากกลุ่มจักสานไม้ไผ่ บ้านโนนสมบูรณ์ ผสมผสานกับลายผ้าที่เป็น

อัตลักษณ์ของ อำเภอแม่ปิง จังหวัดนครสวรรค์ คือ ลวดลายต้นดอกเจลา เป็นลวดลายผ้าทอมัดหมี่ จากกลุ่มทอผ้าข้อมสิริธรรมชาติบ้านพนาสวรรค์ ผ้าทอพื้นบ้านสู่ผ้าทอพื้นเมือง ดังภาพที่ 2

กระเป๋าจักสานไม้ไผ่ ประเภทถือ แบบที่ 2



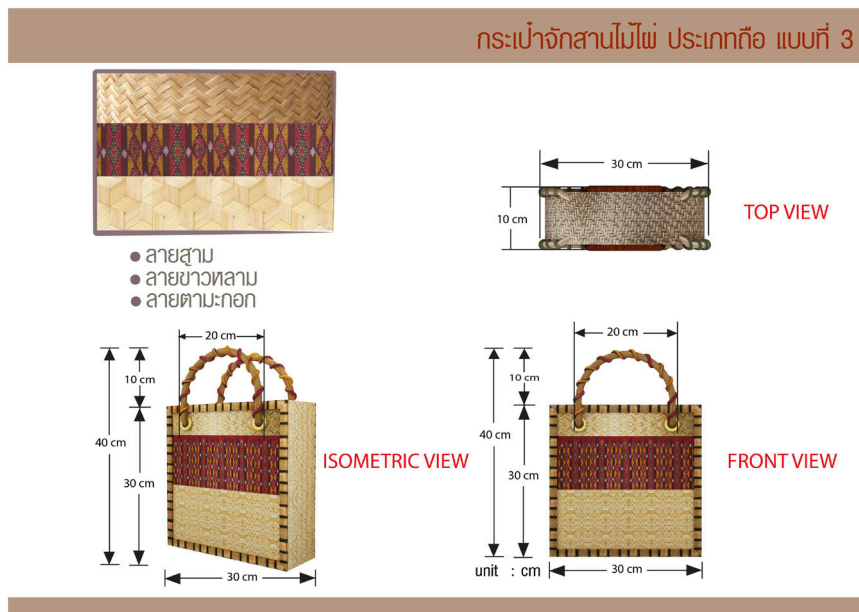
ภาพที่ 2 ผลงานออกแบบกระเป๋าจักสานไม้ไผ่ ประเภทกระเป๋าถือ แบบที่ 2



แนวความคิดในการออกแบบผลงานกระเป๋าจากไม้ไผ่  
แบบที่ 3

การออกแบบกระเป๋าจักสานจากไม้ไผ่ ประเภทกระเป๋าถือ  
แบบที่ 3 การใช้ลวดลายไม้ไผ่การสานแบบลายสามและ  
ลายตามะกอก จากกลุ่มจักสานไม้ไผ่ บ้านโนนสมบูรณ์

ผสมผสานกับลายผ้าที่เป็นอัตลักษณ์ของ อำเภอแม่เป็น  
จังหวัดนครสวรรค์ คือ ลวดลายข้าวหลาม เป็นลวดลาย  
ผ้าทอมัดหมี่ จากกลุ่มทอผ้าวัฒนธรรมชาติบ้านพนาสวรรค์  
ดังภาพที่ 3



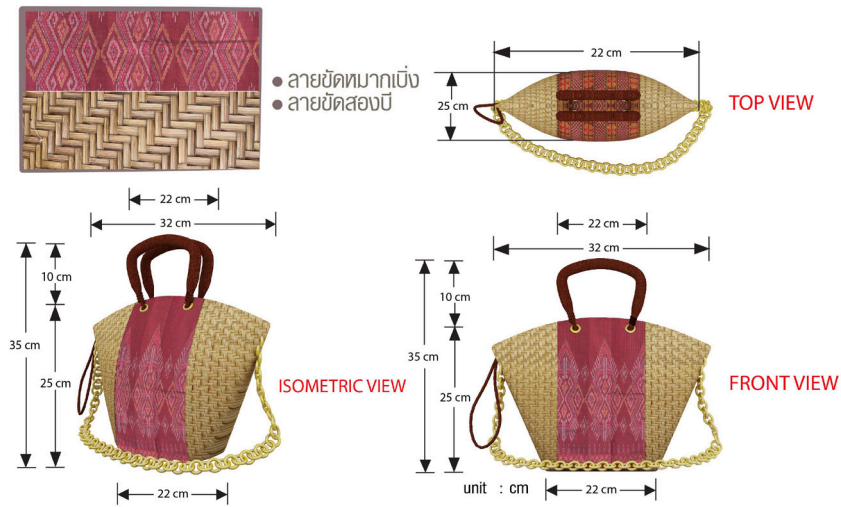
ภาพที่ 3 ผลงานออกแบบกระเป๋าจักสานไม้ไผ่ ประเภทกระเป๋าถือ แบบที่ 3

แนวความคิดในการออกแบบผลงานกระเป๋าจากไม้ไผ่  
แบบที่ 4

การออกแบบกระเป๋าจักสานจากไม้ไผ่ ประเภทสะพาย  
แบบที่ 1 การใช้ลวดลายไม้ไผ่การสานแบบลายขัดหมากเบ็ง

ลายตามะกอก จากกลุ่มจักสานไม้ไผ่ บ้านโนนสมบูรณ์ ผสมผสาน  
กับลายผ้าที่เป็นอัตลักษณ์ของ อำเภอแม่เป็น จังหวัด  
นครสวรรค์ คือ ลวดลายข้าวหลาม เป็นลวดลายผ้าทอมัดหมี่  
จากกลุ่มทอผ้าวัฒนธรรมชาติบ้านพนาสวรรค์ ดังภาพที่ 4

กระเป๋าจกสานไม้ไผ่ ประเภทสะพาย แบบที่ 1



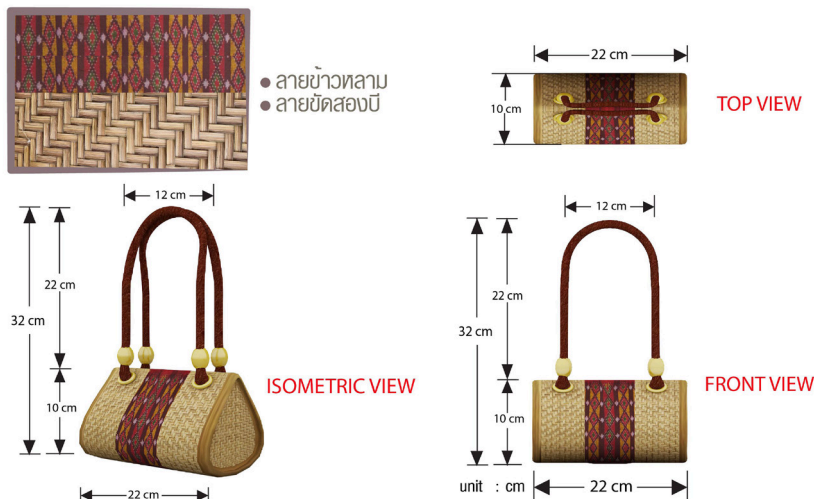
ภาพที่ 4 ผลงานออกแบบกระเป๋าจกสานไม้ไผ่ ประเภทกระเป๋าสะพาย แบบที่ 1

แนวความคิดในการออกแบบผลงานกระเป๋าจกจากไม้ไผ่  
 แบบที่ 5

การออกแบบกระเป๋าจกสานจากไม้ไผ่ ประเภทกระเป๋าสะพาย แบบที่ 2 การใช้ลวดลายไม้ไผ่การสานแบบลาย

ขัดสองบี จากกลุ่มจักสานไม้ไผ่ บ้านโนนสมบูรณ์ ผสมผสานกับลายผ้าที่เป็นอัตลักษณ์ของ อำเภอแม่เป็น จังหวัดนครสวรรค์ คือ ลวดลายข้าวหลาม เป็นลวดลายผ้าทอมัดหมี่ จากกลุ่มทอผ้าย้อมสีธรรมชาติบ้านพนาสวรรค์ ดังภาพที่ 5

กระเป๋าจกสานไม้ไผ่ ประเภทสะพาย แบบที่ 2



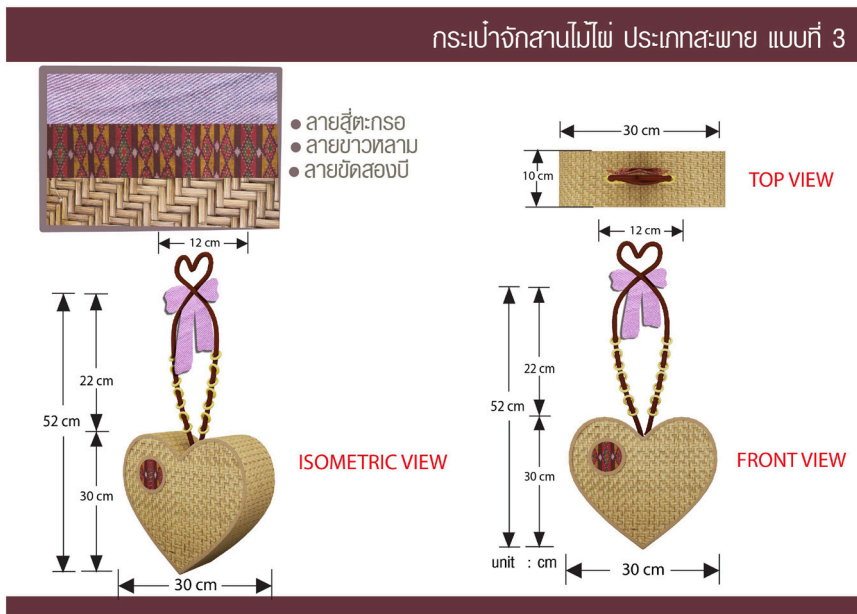
ภาพที่ 5 ผลงานออกแบบกระเป๋าจกสานไม้ไผ่ ประเภทกระเป๋าสะพาย แบบที่ 2



แนวความคิดในการออกแบบผลงานกระเป๋าจากไม้ไผ่  
แบบที่ 6

การออกแบบกระเป๋าจักสานจากไม้ไผ่ ประเภทสะพาย  
แบบที่ 3 การใช้ลวดลายไม้ไผ่เป็นการสานแบบลายขัดสองปี  
จากกลุ่มจักสานไม้ไผ่ ผสมผสานกับลายผ้าที่เป็นอัตลักษณ์

อำเภอแม่เป็น คือ ลวดลายข้าวหลาม และลวดลายสี่ตะกรอ  
ลายที่คิดค้นใหม่เป็นเอกลักษณ์แม่เป็น โดยการย้อม  
สีธรรมชาติมาจากเปลือกประดู่และใบสมอเป็นลวดลาย  
ผ้าทอมัดหมี่ จากกลุ่มทอผ้าย้อมสีธรรมชาติบ้านพนาสวรรค์  
ดังภาพที่ 6



ภาพที่ 6 ผลงานออกแบบกระเป๋าจักสานไม้ไผ่ ประเภทกระเป๋าสะพาย แบบที่ 3

แนวความคิดในการออกแบบผลงานกระเป๋าจากไม้ไผ่  
แบบที่ 7

การออกแบบกระเป๋าจักสานจากไม้ไผ่ ประเภทกระเป๋า  
สตางค์ แบบที่ 1 การใช้ลวดลายไม้ไผ่การสานแบบลายขัดสองปี

จากกลุ่มจักสานไม้ไผ่ บ้านโนนสมบูรณ์ ผสมผสานกับลายผ้า  
ที่เป็นอัตลักษณ์ของอำเภอแม่เป็น จังหวัดนครสวรรค์ คือ  
ลวดลายต้นดอกเจลา เป็นลวดลายผ้าทอมัดหมี่ จากกลุ่ม  
ทอผ้าย้อมสีธรรมชาติบ้านพนาสวรรค์ ดังภาพที่ 7



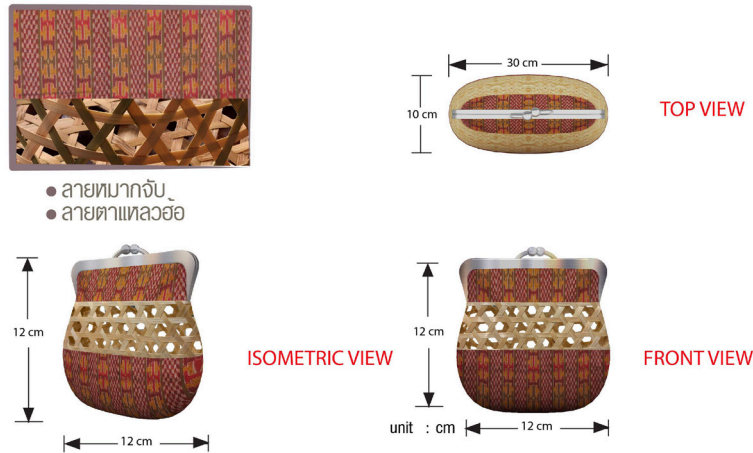
ภาพที่ 7 ผลงานออกแบบกระเป๋าจักสานไม้ไผ่ ประเภทกระเป๋าสตางค์ แบบที่ 1

แนวความคิดในการออกแบบผลงานกระเป๋าจักสานไม้ไผ่  
 แบบที่ 8

การออกแบบกระเป๋าจักสานจากไม้ไผ่ ประเภทกระเป๋าสตางค์  
 แบบที่ 2 การใช้ลวดลายไม้ไผ่การสานแบบลาย

ตาแหลวฮ้อ จากกลุ่มจักสานไม้ไผ่ บ้านโนนสมบูรณ์ ผสมผสาน  
 กับลายผ้าที่เป็นอัตลักษณ์ของอำเภอแม่ปิง จังหวัด  
 นครสวรรค์ คือ ลวดลายหมากจับ เป็นลวดลายผ้าทอมัดหมี่  
 จากกลุ่มทอผ้าย้อมสีธรรมชาติบ้านพนาสวรรค์ ดังภาพที่ 8

**กระเป๋าจักสานไม้ไผ่ ประเภทกระเป๋าสตางค์ แบบที่ 2**



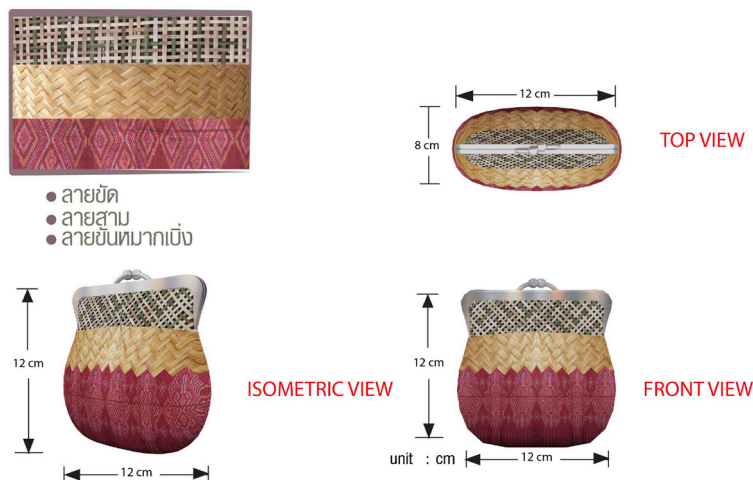
ภาพที่ 8 ผลงานออกแบบกระเป๋าจักสานไม้ไผ่ ประเภทกระเป๋าสตางค์ แบบที่ 2

แนวความคิดในการออกแบบผลงานกระเป๋าจักสานไม้ไผ่  
 แบบที่ 9

การออกแบบกระเป๋าจักสานจากไม้ไผ่ ประเภทกระเป๋าสตางค์  
 แบบที่ 3 การใช้ลวดลายไม้ไผ่การสานแบบลายขัดและ

ลายสาม จากกลุ่มจักสานไม้ไผ่ บ้านโนนสมบูรณ์ ผสมผสาน  
 กับลายผ้าที่เป็นอัตลักษณ์ของ อำเภอแม่ปิง จังหวัดนครสวรรค์  
 คือ ลวดลายชั้นหมากเบ็ง เป็นลวดลายผ้าทอมัดหมี่ จากกลุ่ม  
 ทอผ้าย้อมสีธรรมชาติบ้านพนาสวรรค์ ดังภาพที่ 9

**กระเป๋าจักสานไม้ไผ่ ประเภทกระเป๋าสตางค์ แบบที่ 3**



ภาพที่ 9 ผลงานออกแบบกระเป๋าจักสานไม้ไผ่ ประเภทกระเป๋าสตางค์ แบบที่ 3



ภาพที่ 10 ภาพรวมการออกแบบรูปแบบจักสานภูมิปัญญาพื้นบ้านกระเป๋าจากไม้ไผ่

### การสรุปและอภิปรายผลการวิจัย

ผลการวิจัยพบว่า รูปแบบผลิตภัณฑ์กระเป๋าจากไม้ไผ่นั้น จากการศึกษาความพึงพอใจของผู้สนใจผลิตภัณฑ์สรุปได้ว่า ระดับความพึงพอใจของผู้ที่สนใจผลิตภัณฑ์ที่มีผลต่อผู้ที่ สนใจผลิตภัณฑ์กระเป๋าจากไม้ไผ่ทั้ง 3 ประเภท 9 ชิ้น โดยเลือก แบบที่ผู้บริโภครและผู้เชี่ยวชาญพึงพอใจมากที่สุด คัดเลือก เหลือ 3 ชิ้น ดังนี้

ประเภทที่ 1 รูปแบบผลิตภัณฑ์กระเป๋าทือ แบบที่ 3 หลักเกณฑ์ทางการออกแบบ (ด้านกายภาพโครงสร้าง ผลิตภัณฑ์กระเป๋) ด้านความงาม (ด้านความสวยงามของ กระเป๋) ความพึงพอใจอยู่ในระดับมากมีค่าเฉลี่ย 4.11 หลักเกณฑ์ทางการผลิต ด้านวัสดุที่ใช้ผลิตภัณฑ์กระเป๋ กรรมวิธีการผลิตในภาพรวมมีความพึงพอใจอยู่ใน ระดับมากมีค่าเฉลี่ย 4.09 เมื่อพิจารณาแต่ละรายการพบว่า หลักเกณฑ์ทางด้านประโยชน์ใช้สอยความพึงพอใจอยู่ใน ระดับมากมีค่าเฉลี่ย 4.14

ประเภทที่ 2 รูปแบบผลิตภัณฑ์กระเป๋าสะพาย แบบที่ 1 หลักเกณฑ์ทางการออกแบบ (ด้านกายภาพโครงสร้าง ผลิตภัณฑ์กระเป๋) ด้านความงาม (ด้านความสวยงามของ กระเป๋) ความพึงพอใจอยู่ในระดับมากมีค่าเฉลี่ย 4.26 หลักเกณฑ์ทางการผลิต ด้านวัสดุที่ใช้ผลิตภัณฑ์กระเป๋ กรรมวิธีการผลิตในภาพรวมมีความพึงพอใจอยู่ในระดับมาก มีค่าเฉลี่ย 4.14 เมื่อพิจารณาแต่ละรายการพบว่า หลักเกณฑ์ ทางด้านประโยชน์ใช้สอยความพึงพอใจอยู่ในระดับมาก

มีค่าเฉลี่ย 4.05

ประเภทที่ 3 รูปแบบผลิตภัณฑ์กระเป๋าสตางค์ แบบที่ 1 หลักเกณฑ์ทางการออกแบบ (ด้านกายภาพโครงสร้าง ผลิตภัณฑ์กระเป๋) ด้านความงาม (ด้านความสวยงามของ กระเป๋) ความพึงพอใจอยู่ในระดับมากมีค่าเฉลี่ย 4.12 หลักเกณฑ์ทางการผลิต ด้านวัสดุที่ใช้ผลิตภัณฑ์ กระเป๋ กรรมวิธีการผลิตในภาพรวมมีความพึงพอใจอยู่ใน ระดับมากมีค่าเฉลี่ย 4.02 เมื่อพิจารณาแต่ละรายการพบว่า หลักเกณฑ์ทางด้านประโยชน์ใช้สอยความพึงพอใจอยู่ใน ระดับมากมีค่าเฉลี่ย 4.04

การศึกษารูปแบบจักสานภูมิปัญญาพื้นบ้านกระเป๋าจาก ไม้ไผ่ อำเภอแม่เป็น จังหวัดนครสวรรค์ ซึ่งสอดคล้องกับ ผลงานวิจัยของ ชมจันทร์ ดาวเดือน (2558, น. 2) ได้อธิบายว่า การออกแบบผลิตภัณฑ์กระเป๋ามีหลายรูปแบบและให้ผู้บริโภค สามารถเลือกใช้ตามสมัยนิยม ได้แก่ กระเป๋าสตางค์ สำหรับ สุภาพสตรีมีรูปแบบ สีเส้นที่สวยงาม เนื่องจากตลาดกระเป๋ สตรีปัจจุบันทั้งในประเทศและต่างประเทศมีการแข่งขันกันสูง การพัฒนาและการออกแบบผลิตภัณฑ์ “หนึ่งตำบล หนึ่งผลิตภัณฑ์” สู่ระดับสากลด้วยเหตุผลที่ว่า วิจัยองค์ความรู้ การพัฒนาและออกแบบผลิตภัณฑ์กระเป๋าสตรีจากผ้าทอ โบราณบ้านผาทัง จังหวัดอุทัยธานี และยังสอดคล้องกับ ผลงานวิจัยของ วุฒิชัย วิถาทานัง (2559, น. 1) ได้อธิบายว่า การศึกษาและพัฒนาารูปแบบผลิตภัณฑ์ที่ตัดกรรมงานจักสาน ประเภทผลิตภัณฑ์ของที่ระลึกของตกแต่งและเครื่องเรือน

จังหวัดพระนครศรีอยุธยา

ผู้วิจัยได้เลือกใช้แนวความคิดในการออกแบบและพัฒนาผลิตภัณฑ์ คือ ต้องการประยุกต์รูปแบบเครื่องจักสานที่มีอยู่แล้วในชุมชน มาประยุกต์เพื่อให้เกิดผลิตภัณฑ์ในรูปแบบใหม่ที่มีการใช้งานในรูปแบบใหม่ และยังมีวิจัยที่เกี่ยวข้องสอดคล้องกับผลงานวิจัยของ บุญเรือง สมประจบ (2559, น. 2) ได้อธิบายว่า งานวิจัยเรื่องหัตถกรรมจักสาน: การศึกษาภูมิปัญญาพื้นบ้านด้านการผลิตโดยการมีส่วนร่วมชุมชน ได้อธิบายว่า งานหัตถกรรมจักสานเป็นสิ่งที่สะท้อนให้เห็นคุณค่าทางประวัติศาสตร์ วัฒนธรรม และภูมิปัญญาที่สำคัญของประเทศไทย โดยเฉพาะอย่างยิ่งภูมิปัญญาเกี่ยวกับการนำวัสดุจากธรรมชาติมาประยุกต์ใช้ในวิถีชีวิตได้อย่างผสมกลมกลืน ตลอดจนภูมิปัญญาที่ปรากฏชัดในกระบวนการผลิตและการออกแบบผลิตภัณฑ์ที่นำเอารูปแบบทางวัฒนธรรมพื้นบ้านกับวิถีคิดเกี่ยวกับประโยชน์ใช้สอย กลายเป็นรูปแบบที่สะท้อนความเป็นเอกลักษณ์ได้อย่างชัดเจน เมื่อศึกษาแล้วสามารถนำมาประยุกต์ใช้กับงานวิจัยเรื่อง การศึกษารูปแบบจักสานภูมิปัญญาพื้นบ้านกระเป่าจากไม้ไผ่ อำเภอแม่ปิง จังหวัดนครสวรรค์ สามารถนำมาพัฒนาผลิตภัณฑ์ “หนึ่งตำบลหนึ่งผลิตภัณฑ์” เพื่อใช้เป็นข้อมูลพื้นฐานและแนวทางปรับปรุงรูปแบบผลิตภัณฑ์ให้มีความสวยงาม ความแตกต่าง และน่าสนใจ ตรงกับความต้องการของผู้บริโภคได้มากที่สุด และเป็นแนวทางเพื่อขยายตลาดและเพิ่มทางเลือกใหม่ของผู้บริโภค

## ■ ข้อเสนอแนะ

1. ควรมีการวิจัยต่อยอดองค์ความรู้จากเครื่องจักสานจากจังหวัดใกล้เคียงกัน เช่น อุทัยธานี ชัยนาท พิจิตร เพชรบูรณ์ สิงห์บุรี อ่างทอง อยุธยา ฯลฯ
2. ควรมีการศึกษาวัสดุอื่นทดแทนไม้ไผ่และออกแบบผลิตภัณฑ์ประเภทอื่น ๆ เพื่อตอบโจทย์กลุ่มเป้าหมายในจังหวัดนครสวรรค์
3. สามารถนำกระบวนการวิจัยไปปรับใช้กับงานออกแบบประเภทอื่น ๆ เช่น การออกแบบกราฟิก การออกแบบแฟชั่น และงานออกแบบที่เกี่ยวข้อง

## ■ เอกสารอ้างอิง

- ชมจันทร์ ดาวเดือน. (2558). *การพัฒนาและออกแบบผลิตภัณฑ์กระเป๋าสตรีจากผ้าทอโบราณบ้านผาหัง จังหวัดอุทัยธานี*. ปทุมธานี: คณะศิลปกรรมศาสตร์ มหาวิทยาลัยเทคโนโลยีราชมงคลธัญบุรี.
- นวนน้อย บุญวงษ์. (2542). *หลักการออกแบบ*. กรุงเทพฯ: จุฬาลงกรณ์มหาวิทยาลัย.
- บุญเรือง สมประจบ. (2559). *หัตถกรรมจักสาน: การศึกษาภูมิปัญญาพื้นบ้านด้านการผลิตโดยการมีส่วนร่วมชุมชน*. ปทุมธานี: คณะศิลปกรรมศาสตร์ มหาวิทยาลัยเทคโนโลยีราชมงคลธัญบุรี.
- วุฒิชัย วิภาทานัง (2559). *การศึกษาและพัฒนาารูปแบบผลิตภัณฑ์หัตถกรรมงานจักสานประเภทผลิตภัณฑ์ของที่ระลึกของตกแต่งและเครื่องเรือน จังหวัดพระนครศรีอยุธยา*. ปทุมธานี: คณะเทคโนโลยีอุตสาหกรรม มหาวิทยาลัยราชภัฏวไลยอลงกรณ์ ในพระบรมราชูปถัมภ์.