

# ความสัมพันธ์ระหว่างภาวะผู้นำกับเศรษฐกิจชุมชน ที่นำไปสู่การสร้างความเข้มแข็งชุมชนในอำเภอสังขละ จังหวัดสงขลา The Relationship between Leadership and Community Economy to Lead to Strengthening the Community in Sathing Phra District, Songkhla Province

เจตน์สฤกษ์ สังกษพันธ์<sup>1\*</sup>, ชิดชนก เชิงเชาว์<sup>2</sup>, และ เกษตรชัย และหิมี<sup>1</sup>  
Jedsarid Sangkaphan<sup>1\*</sup>, Chidchanok Churngchow<sup>2</sup>, and Kasetchai Laeheem<sup>1</sup>

<sup>1</sup>ภาควิชาสารัตถศึกษา คณะศิลปศาสตร์ มหาวิทยาลัยสงขลานครินทร์

<sup>1</sup>Department of Education Foundation, Faculty of Liberal Arts, Prince of Songkla University

<sup>2</sup>คณะศึกษาศาสตร์และสถานวิจัยนวัตกรรมทางการศึกษาและการเรียนการสอนที่เป็นเลิศ มหาวิทยาลัยสงขลานครินทร์

<sup>2</sup>Faculty of Education and Research Center for Educational Innovations and Teaching and Learning Excellence, Prince of Songkla University

\*ติดต่อผู้เขียน sapichai@yahoo.com

ส่งบทความ 1 สิงหาคม 2561 | แก้ไข 3 พฤศจิกายน 2561 | ตอรับ 12 พฤศจิกายน 2561 | เผยแพร่ 9 ธันวาคม 2562

## บทคัดย่อ

การศึกษาค้นคว้าครั้งนี้มีวัตถุประสงค์เพื่อศึกษา 1) ความสัมพันธ์ระหว่างภาวะผู้นำกับเศรษฐกิจชุมชน และ 2) ภาวะผู้นำกับเศรษฐกิจชุมชนที่นำไปสู่การสร้างความเข้มแข็งชุมชน ใช้วิธีการวิจัยแบบผสมผสาน วิธีการเชิงปริมาณเก็บข้อมูล โดยใช้แบบสอบถามจากประชาชนที่อาศัยในอำเภอสังขละ จังหวัดสงขลา กำหนดขนาดตัวอย่างจากความเพียงพอของการวิเคราะห์ข้อมูล ได้กลุ่มตัวอย่างในพื้นที่ตำบลท่าหิน 200 คน และตำบลคูซูด 200 คน รวมทั้งสิ้น 400 คน ใช้วิธีสุ่มตัวอย่างแบบหลายขั้นตอน การตรวจสอบคุณภาพเครื่องมือ พบว่ามีค่าดัชนีความเที่ยงตรงตามเนื้อหาเป็นรายข้อตั้งแต่ .78 ขึ้นไป มีค่าสัมประสิทธิ์ความสัมพันธ์ระหว่างคะแนนรวมของทุกข้อคำถามเป็นรายข้อตั้งแต่ .30 ขึ้นไป มีค่าความเชื่อมั่นตั้งแต่ 0.70 ขึ้นไป วิเคราะห์ข้อมูลเชิงปริมาณด้วยค่าสัมประสิทธิ์สหสัมพันธ์ โดยใช้สถิติ Correlation ส่วนงานวิจัยเชิงคุณภาพเก็บข้อมูลจากการทบทวนวรรณกรรม สังเกต และสัมภาษณ์แบบเจาะลึกจากผู้ให้ข้อมูลจำนวน 14 คน วิเคราะห์ข้อมูลด้วยการนำข้อมูลมาจำแนกหมวดหมู่ตามประเด็น ติความ สร้างข้อสรุป นำเสนอด้วยวิธีพรรณนาเชิงวิเคราะห์

ผลการวิจัยมีดังนี้ 1) ความสัมพันธ์ระหว่างภาวะผู้นำกับเศรษฐกิจชุมชน พบว่า ภาวะผู้นำโดยภาพรวมมีความสัมพันธ์ทางบวกกับเศรษฐกิจชุมชนอยู่ในระดับปานกลาง ( $r=.593$ ) อย่างมีนัยสำคัญทางสถิติที่ระดับ .01 เมื่อพิจารณาเป็นรายด้าน พบว่า ภาวะผู้นำทุกด้านมีความสัมพันธ์ทางบวกกับเศรษฐกิจชุมชนอยู่ในระดับต่ำถึงปานกลาง อย่างมีนัยสำคัญทางสถิติที่ระดับ .01 โดยภาวะผู้นำด้านบริหารงานมีความสัมพันธ์ทางบวกกับเศรษฐกิจชุมชนอยู่ในระดับปานกลาง ( $r=.576$ ) อย่างมีนัยสำคัญทางสถิติที่ระดับ .01 ส่วนภาวะผู้นำด้านบริหารสังคมมีความสัมพันธ์ทางบวกกับเศรษฐกิจชุมชนอยู่ในระดับปานกลาง ( $r=.516$ ) อย่างมีนัยสำคัญทางสถิติที่ระดับ .01 และภาวะผู้นำด้านบริหารตนเองมีความสัมพันธ์ทางบวกกับเศรษฐกิจชุมชนอยู่ในระดับต่ำ ( $r=.493$ ) อย่างมีนัยสำคัญทางสถิติที่ระดับ .01 ตามลำดับ 2) ภาวะผู้นำกับเศรษฐกิจชุมชนที่นำไปสู่การสร้างความเข้มแข็งชุมชน พบว่า ด้านการดำเนินกิจกรรมการผลิต ผู้นำมีการขับเคลื่อนวิถีผลิตโหนด-นา-เล ดำเนินกิจกรรมการผลิตตามหลักชุมชนพึ่งตนเอง ด้านกิจกรรมกลุ่มผู้นำมีการขับเคลื่อนให้ชุมชนจัดตั้งกลุ่มแปรรูปผลิตภัณฑ์จากการทำนา ขึ้นตลาดโตนด และการทำประมง ผ่านศูนย์เรียนรู้วิถีโหนด-นา-เล ผู้นำกลุ่มเศรษฐกิจชุมชนมีการบริหารจัดการกลุ่ม และองค์กรชุมชนได้อย่างมีประสิทธิภาพ ส่วนด้านกิจกรรมเศรษฐกิจที่ส่งเสริมคุณธรรมชุมชน พบว่า ผู้นำชุมชนได้มีการขับเคลื่อนให้เกิดกลุ่มสวัสดิการชุมชน และการจัดสรรน้ำในระบบการผลิตอย่างเป็นธรรม เพื่อนำไปสู่การสร้างเสริมความเข้มแข็งชุมชน

คำสำคัญ: ภาวะผู้นำ, เศรษฐกิจชุมชน, ชุมชนเข้มแข็ง

## Abstract

This study aimed to study 1) the relationship between leadership and community economy and 2) leadership and community economy leading to community strengthening. Use the mixed method, quantitative research was conducted using questionnaires from people living in Sathing Phra District, Songkhla Province, by specifying sample size from the adequacy of data analysis. The samples were 200 people in Tha Hin Sub-district and 200 people in Khu Khut Sub-district. There were 400 people using multi-stage sampling method. The quality of the instrument was evaluated with the content validity index from .78 and above. The coefficient of correlation between the total score of all items was 0.30 and the reliability was 0.70. The data analysis with correlation coefficient. Data were gathered

from related literature and through observations and in-depth interviews with 14 key informants. Analyze the data by classifying the data by interpretation, constructing the conclusions presented by analytical descriptive method.

The research findings were as follows: 1) The relationship between leadership and the community economy was found to be positively correlated with the community economy at a medium level ( $r=.593$ ) at the .01 level of significance. Leadership in all aspects was positively correlated with the community economy at a low level to a medium level, at the .01 level of significance. Leadership in management was positively correlated with the community economy at a medium level ( $r=.576$ ) at the .01 level of significance. Leadership in social administration was positively correlated with the community economy at a medium level ( $r=.516$ ) at the .01 level of significance and self-management leadership positively correlated with community economy at a low level ( $r=.493$ ) at the .01 level of significance, respectively. 2) Leadership and community economy leading to community empowerment found that leadership activities were driven by mixed farming practices and self-reliant activities. In the group activities, leaders have driven the community to set up processing groups, from farming, to palm planting, and fishery through the Node-Na-Lay Learning Center and Sufficiency Economy Learning Center. Implementation of community economic activities revealed that leaders had effective group management. In terms of economic activity that promotes community morality, community leaders have driven the community welfare and water allocation in the production system fairly to lead to strengthening the community.

Keywords: leadership, community economy, strengthening community

## ■ บทนำ

การสร้างสังคมไทยให้เป็นสังคมที่อยู่เย็นเป็นสุขเพื่อส่งเสริมเศรษฐกิจฐานรากสู่ความมั่นคง มั่งคั่งและยั่งยืนจึงต้องอาศัย “ชุมชนที่เข้มแข็ง” เป็นตัวช่วยในการขับเคลื่อนเพื่อเป็นแนวทางในการพัฒนาชุมชนให้เป็นชุมชนมีศักยภาพในการเลี้ยงตนเองพึ่งพาตัวเองได้ มีมาตรการการแก้ปัญหา จัดความยากจน และที่สำคัญต้องมีภูมิคุ้มกันทางด้านเศรษฐกิจและสังคม ท่ามกลางกระแสแห่งการเปลี่ยนแปลงทางสังคมอย่างรู้เท่าทัน (ภคคีณี ทาจันทร์, 2554) ชุมชนที่เข้มแข็งจะมีกระบวนการในการจัดการของชุมชนเอง มีการเรียนรู้ร่วมกัน มีกิจกรรมเพิ่มคุณค่า ทุนทางสังคม และเศรษฐกิจของคนในชุมชน มักจะเป็นความสัมพันธ์ระหว่างคนในชุมชน เป็นเครือข่ายชุมชน และมีการขยายพันธมิตรออกไปนอกชุมชนในลักษณะสร้างความสัมพันธ์ ดังนั้นทุกชุมชนจึงต้องร่วมกันสร้างพลังชุมชน และใช้พลังชุมชนในการพัฒนาชุมชน นอกจากการเสริมสร้างความเข้มแข็งของชุมชนแล้วตัวขับเคลื่อนหลักที่ขาดไม่ได้ในการพัฒนาคือผู้นำชุมชน ซึ่งเป็นกลไกสำคัญในการขับเคลื่อนชุมชนได้อย่างต่อเนื่อง (กิจจา โปแดน, 2557)

ภาวะผู้นำเป็นปัจจัยสำคัญต่อการเสริมสร้างชุมชนให้เข้มแข็ง ภาวะผู้นำจึงเป็นกระบวนการอิทธิพลที่ช่วยให้กลุ่มและชุมชนสามารถบรรลุเป้าหมายในกิจกรรมต่าง ๆ ได้อย่างมีประสิทธิภาพ เช่นเดียวกับงานศึกษาของ Daft (1999) ที่มองว่าภาวะผู้นำเป็นกลไกสำคัญในการขับเคลื่อนเศรษฐกิจฐานรากของชุมชน อันเป็นสิ่งสำคัญในกระบวนการพัฒนาเศรษฐกิจและสังคมที่ยั่งยืนในอนาคต ทั้งนี้ในงานศึกษาของ วิฑูรย์ เลี่ยนจำรูญ (2554) มีมุมมองว่าการพัฒนาที่ผ่านมาเศรษฐกิจไทย

มีรากฐานเปราะบางทางเทคโนโลยีและภาคอุตสาหกรรม เป็นการพัฒนาที่ยึดตัวเงินเป็นหลัก ประกอบกับการเดินตามแนวทางเกษตรกรรมเพื่อการพาณิชย์นำเอาเทคโนโลยีตะวันตกที่เน้นผลผลิตสูงมาใช้โดยละเลยการใช้ความหลากหลายทางชีวภาพ จึงส่งผลกระทบต่อการพึ่งตนเองของชุมชนในชนบทไทย ซึ่ง ประดิษฐ์ โตปินใจ และ อัครา อัครนิธิ (2555) มองว่าผู้นำชุมชนที่มีศักยภาพกับเศรษฐกิจชุมชนจึงมีความจำเป็นอย่างยิ่งที่จะช่วยเสริมสร้างให้ชุมชนมีความเข้มแข็ง

การที่จะเสริมสร้างให้ชุมชนเข้มแข็งมีตัวจักรสำคัญคือการเพิ่มศักยภาพของชุมชน เชื่อมโยงเป็นเครือข่ายเป็นรากฐานการพัฒนาเศรษฐกิจ คุณภาพชีวิต และการอนุรักษ์ฟื้นฟูใช้ประโยชน์ทรัพยากรธรรมชาติและสิ่งแวดล้อมอย่างยั่งยืน นำไปสู่การพึ่งตนเองและลดปัญหาความยากจนอย่างบูรณาการ (สำนักงานคณะกรรมการพัฒนาการเศรษฐกิจและสังคมแห่งชาติ, 2554) ซึ่งสอดคล้องกับงานศึกษาของ อุทัย ปริญาสุทธินันท์ (2559) ได้อธิบายไว้ว่าการพัฒนาเพื่อให้เกิดความเข้มแข็งและยั่งยืนของชุมชนนั้น ต้องตระหนักถึงบริบทและเงื่อนไขของชุมชน ซึ่งการทำให้เกิดความยั่งยืนได้นั้นต้องมีการพัฒนาที่มีความต่อเนื่อง ทั้งนี้ปัจจัยสำคัญของการขับเคลื่อนกระบวนการพัฒนาชุมชนไปสู่เป้าหมายนั้นคือทรัพยากรบุคคลที่อยู่ในชุมชนซึ่งเป็นหัวใจสำคัญของการพัฒนาชุมชน การจัดการกระบวนการถ่ายทอดความรู้และพัฒนาวิสัยทัศน์ “การพัฒนาทรัพยากรบุคคล” หรือ “การเตรียมคน” จึงเป็นปัจจัยหลักสำคัญในความสำเร็จของการพัฒนาในระดับชุมชน โดยผู้นำหรือแกนนำที่ประสบผลสำเร็จและมักสร้างความเข้มแข็งให้แก่ชุมชน เช่นเดียวกับ อีระพงษ์ แก้วหาวงษ์ (2543) ที่อธิบายถึงภาวะผู้นำที่มีส่วนสำคัญที่จะช่วยให้การ

พัฒนาชุมชนประสบความสำเร็จได้นั้นจะต้องเป็นบุคคลที่มีความคิดริเริ่มสร้างสรรค์มีความสามารถในการวิเคราะห์ และวางแผนแก้ไขปัญหาในระยะสั้น ระยะยาว คิครอบด้าน และบูรณาการสู่การปฏิบัติ ใฝ่รู้ จัดระบบการเรียนรู้ความสามารถในการบริหารและประสานงาน ตั้งใจจริงแสดงความเสียสละเพื่อส่วนรวม นำเสนอทางเลือก และชีวิตที่ศรัทธาให้กับสังคม มีความเข้าใจโลกเข้าใจธรรม เท่าทันเหตุการณ์ ควบคุมตนเอง และยอมรับการวิพากษ์วิจารณ์ด้วยใจที่เป็นธรรม ได้รับการยอมรับจากชาวบ้าน มีอุดมการณ์ เชื้อมั่นและยึดในหลักการคุณสมบัติดังกล่าวข้างต้น กล่าวได้ว่าเป็นภาวะผู้นำที่พึงประสงค์ในการสร้างชุมชนให้เกิดความเข้มแข็ง

สาวินี รอดสิน (2554) กล่าวถึงแนวคิดภาวะผู้นำว่า ภาวะผู้นำจะมีส่วนสนับสนุนส่งเสริมให้ชุมชนสามารถจัดกิจกรรมที่เป็นองค์รวม มีกระบวนการเรียนรู้ และจัดการความรู้ร่วมกันของคนในชุมชนด้วยทุนทางทรัพยากร ตลอดจนมีส่วนร่วมช่วยขับเคลื่อนชุมชนในมิติต่าง ๆ โดยเฉพาะเศรษฐกิจชุมชนเพื่อนำไปสู่การพัฒนาชุมชนให้เข้มแข็งอย่างยั่งยืน ซึ่งสอดคล้องกับยุทธศาสตร์และแนวทางการพัฒนาชุมชน

เศรษฐกิจชุมชนเป็นอีกมิติหนึ่งที่สำคัญ ซึ่งจะทำให้ชุมชนเกิดความเข้มแข็งได้ ดังที่ กรมการพัฒนาชุมชน (2559) ได้อธิบายไว้ว่าการที่ชุมชนจะมีความเข้มแข็งในมิติเศรษฐกิจได้นั้น ชุมชนต้องมีศักยภาพและขีดความสามารถในการพึ่งตนเองทางเศรษฐกิจสูง และคนในชุมชนมีงานทำมีรายได้ที่พอเพียงต่อการเลี้ยงชีพของครอบครัว โดยไม่มีการอพยพออกไปหางานทำที่อื่น ตลอดจนสามารถประกอบอาชีพตามหลักปรัชญาของเศรษฐกิจพอเพียง และสามารถพึ่งตนเองได้ การพัฒนาเศรษฐกิจชุมชนให้ความสำคัญต่อการสร้างกระบวนการเรียนรู้ให้แก่คนในชุมชนท้องถิ่น จึงเป็นการพัฒนาที่เน้นกระบวนการมากกว่ารูปแบบ และต้องการความต่อเนื่องในการปฏิบัติ รวมทั้งให้ความสำคัญต่อการพัฒนาที่เริ่มจากฐานทรัพยากรในท้องถิ่น (ทุนในชุมชน) ตลอดจนการมีส่วนร่วมของทุกภาค ได้แก่ ภาครัฐ ภาคธุรกิจ องค์กรพัฒนาเอกชน นักวิชาการ สื่อมวลชน ฯลฯ เพื่อนำไปสู่การพัฒนาชุมชนท้องถิ่นอย่างบูรณาการ ซึ่งเป็นรากฐานที่สำคัญของการพัฒนาประเทศอย่างยั่งยืน (ประทีป วีรพัฒนนิรันดร์, 2541)

ในการศึกษาถึงภาวะผู้นำกับเศรษฐกิจชุมชนที่นำไปสู่ความเข้มแข็งของชุมชนดังกล่าว ผู้วิจัยเลือกศึกษาพื้นที่อำเภอสังขละบุรี จังหวัดสงขลา เนื่องจากเป็นพื้นที่ที่มีความสำคัญมีที่ตั้งอยู่ในตอนกลางของทะเลสาบสงขลา เป็นส่วนหนึ่งของคาบสมุทรสทิงพระ ประชาชนประกอบอาชีพทางการเกษตรคือ ทำนา ขึ้นต้นตาลโตเนด และทำประมง ซึ่งอยู่ภายใต้วิถีโหนด-นา-เล (เจตน์สฤกษ์ สังข์พันธ์, เกตตวา บุญปรากฏ,

สุภาวดี ธรรมรัตน์, และ นันทรัฐ สุริโย, 2558) แต่ในปัจจุบันเกิดความเปลี่ยนแปลงในด้านวิธีการผลิตการดำรงชีพรวมทั้งความเปลี่ยนแปลงสภาพแวดล้อมที่เป็นผลมาจากกระบวนการพัฒนาเชิงพื้นที่ จึงส่งผลให้บทบาทในฐานะแหล่งผลิตอาหารหล่อเลี้ยงภูมิภาคนี้ลดลง

จากปรากฏการณ์ดังกล่าวข้างต้นผู้วิจัยจึงเกิดคำถามว่า ภาวะผู้นำมีความสัมพันธ์กับเศรษฐกิจชุมชนอย่างไร และภาวะผู้นำและเศรษฐกิจชุมชนนำไปสู่ความเข้มแข็งชุมชนในอำเภอสังขละบุรี จังหวัดสงขลา อย่างไร เพื่อสามารถนำข้อมูลความสัมพันธ์ระหว่างภาวะผู้นำกับเศรษฐกิจชุมชนที่ได้มาพัฒนาชุมชน และปรับกลยุทธ์ในการสร้างความเข้มแข็งให้กับชุมชนอย่างยั่งยืนต่อไป

## ■ วัตถุประสงค์การวิจัย

1. เพื่อศึกษาความสัมพันธ์ระหว่างภาวะผู้นำด้านการบริหารตนเอง ด้านบริหารสังคม ด้านบริหารงานกับเศรษฐกิจชุมชน
2. เพื่อศึกษาภาวะผู้นำและเศรษฐกิจชุมชนที่นำไปสู่การสร้างชุมชนอย่างยั่งยืนต่อไป

## ■ สมมติฐานการวิจัย

ภาวะผู้นำด้านการบริหารตนเอง ด้านบริหารสังคม ด้านบริหารงานมีความสัมพันธ์กับเศรษฐกิจชุมชน

## ■ แนวคิดทฤษฎีและการทบทวนวรรณกรรม

### แนวคิดภาวะผู้นำ

สำนักงานพัฒนาชุมชนจังหวัดสงขลา (2560) ได้จัดแบ่งมาตรฐานผู้นำชุมชน เพื่อให้ผู้นำชุมชนรู้จักตนเองเกิดกระบวนการเรียนรู้และพัฒนาศักยภาพของตนเองอย่างมีทิศทางและต่อเนื่อง จนมีขีดความสามารถในการบริหารจัดการสูงขึ้น ในระดับมาตรฐานได้รับการยอมรับจากสังคมซึ่งมาตรฐานผู้นำประกอบด้วย

1. ภาวะผู้นำด้านการบริหารตนเอง ประกอบด้วย บุคลิกภาพที่ดีตัวชี้วัดดูได้จากมีสุขภาพดี แต่งกายเหมาะสม และมีทักษะการพูด เป็นครอบครัววิถีพอเพียงคือมีการพึ่งตนเองตามหลักปรัชญาของเศรษฐกิจพอเพียง ส่วนการพัฒนาความรู้ความสามารถ คือมีการเรียนรู้ และจัดการความรู้ด้วยตนเอง และสามารถถ่ายทอดองค์ความรู้ให้กับคนในชุมชนได้ และมีความสงบเสงี่ยมไม่ถือตัว (modesty) ผู้นำที่ดีจะต้องไม่หยิ่งยโส ไม่จองหอง ไม่วางอำนาจและไม่ภูมิใจในสิ่งที่ไร้เหตุผล ความสงบเสงี่ยมนี้ ถ้ามีอยู่ในหัวหน้างานคนใดแล้วก็จะทำให้ลูกน้องมีความนับถือและให้ความร่วมมือ

มีความอดทน (patience) ความอดทนจะเป็นพลังอันหนึ่งที่จะผลักดันงานให้ไปสู่จุดหมายปลายทางได้อย่างแท้จริง ความระมัดระวัง ความสุขุมรอบคอบ ความไม่ประมาท ความกระฉับกระเฉง มีความฉับไวในการปฏิบัติงานทันต่อเหตุการณ์ คิดไตร่ตรองต่อเหตุการณ์ต่าง ๆ ที่เกิดขึ้น รู้จักใช้ดุลยพินิจที่จะพิจารณาสิ่งต่าง ๆ หรือเหตุการณ์ต่าง ๆ ได้อย่างถูกต้อง นั่นคือจะต้องรู้จักควบคุมตัวเองนั่นเอง (self control)

2. ด้านบริหารสังคม ประกอบด้วย ความภักดีต่อหมู่คณะ ความมีมนุษยสัมพันธ์ การประสานงานที่ดี สำหรับความภักดี (loyalty) การเป็นผู้นำหรือหัวหน้าที่ดีนั้น จำเป็นต้องมีความจงรักภักดีต่อหมู่คณะ ต่อส่วนรวม และต่อองค์การ ความภักดีนี้จะช่วยให้หัวหน้าได้รับความไว้วางใจ และปกป้องภัยอันตรายในทุกทิศได้เป็นอย่างดี ส่วนความมีมนุษยสัมพันธ์ตัวชีวิตพิจารณาได้จาก มีการปรับตัวเข้ากับสังคม และสถานการณ์ได้อย่างเหมาะสม มีความเอื้ออาทร มีจิตสาธารณะ เกื้อกูลต่อบุคคลอื่น และเป็นที่ยอมรับจากชุมชน นอกจากนี้ผู้นำจะต้องมีทักษะในการประสานงาน และสามารถบูรณาการ การทำงานกับหน่วยงานต่าง ๆ ได้ ส่วนการเป็นที่พึ่งของคนในชุมชน คือสามารถให้คำปรึกษา แนะนำ และให้กำลังใจคนในชุมชนในการประกอบอาชีพและปัญหาต่าง ๆ ในชุมชนได้

3. ด้านบริหารงาน ประกอบด้วย ความรู้ ความคิดริเริ่ม สร้างสรรค์ ความกล้าหาญ และเด็ดขาด การมีแผนงาน โครงงานที่ดี ความยุติธรรม และซื่อสัตย์สุจริต สำหรับความรู้ (knowledge) การเป็นผู้นำนั้น ความรู้เป็นสิ่งจำเป็นที่สุด ทั้งที่เป็นความรู้เกี่ยวกับงานในหน้าที่ และการเฝ้าหาความรู้เพิ่มเติมในด้านอื่น ๆ ด้วย การจะเป็นผู้นำที่ดีจึงต้องเป็นผู้รอบรู้ ยิ่งรอบรู้มากเพียงใดฐานะแห่งความเป็นผู้นำก็จะยิ่งมั่นคงมากขึ้นเพียงนั้น ส่วนความคิดริเริ่ม (initiative) เป็นความสามารถที่จะปฏิบัติสิ่งหนึ่งสิ่งใดในขอบเขตอำนาจหน้าที่ได้ด้วยตนเองโดยไม่ต้องคอยคำสั่งหรือสามารถแสดงความคิดเห็นที่จะแก้ไขสิ่งหนึ่งสิ่งใดให้ดีขึ้นหรือเจริญขึ้นได้ด้วยตนเอง มีความกระตือรือร้น คือ มีใจจดจ่องานดี มีความเอาใจใส่ต่อหน้าที่ มีพลังใจที่ต้องการความสำเร็จอยู่เบื้องหน้า

นอกจากนั้นยังพบว่า ภาวะผู้นำควรมีความกล้าหาญและความเด็ดขาด (courage and firmness) ผู้นำที่มีความกล้าหาญจะช่วยให้สามารถผจญต่องานต่าง ๆ ให้สำเร็จลุล่วงไปได้ นอกจากความกล้าหาญแล้ว ความเด็ดขาดก็เป็นลักษณะอันหนึ่งที่จะต้องทำให้เกิดมีขึ้นในตัวของผู้นำเองต้องอยู่ในลักษณะของการ “กล้าได้กล้าเสีย” ด้วย สำหรับการมีแผนงานที่ดี ตัวชีวิตภาวะผู้นำจะพิจารณาจากการมีแผนปฏิบัติงานของตนเองในการส่งเสริมการพัฒนาชุมชนด้านต่าง ๆ เช่น

ปัญหาสิ่งแวดล้อม ทรัพยากรชุมชน อาชีพของคนในชุมชน การปฏิบัติตามแผน คือ การส่งเสริมให้เกิดการปฏิบัติกิจกรรมตามแผนชุมชน และคนในชุมชนมีอาชีพที่ก่อให้เกิดรายได้ และการสร้างทีมงาน คือ มีทีมงานหรือกลุ่มแกนนำในระดับชุมชนที่สามารถให้ความช่วยเหลือแก้ไขปัญหาชุมชนได้

ส่วนความยุติธรรมและซื่อสัตย์สุจริต (fairness and honesty) ผู้นำที่ดีจะต้องอาศัยหลักของความถูกต้องหลักแห่งเหตุผล และความซื่อสัตย์สุจริตต่อตนเองและผู้อื่น เป็นเครื่องมือในการวินิจฉัยสั่งการ หรือปฏิบัติงานด้วยจิตที่ปราศจากอคติปราศจากความลำเอียงไม่เล่นพรรคเล่นพวก

นอกจากนั้นในงานศึกษาของ วอลล์ และ ฮิวจ์ (Wall & Hugh, 1964) ได้กล่าวถึงคุณสมบัติของผู้นำไว้ว่า ผู้นำควรเป็นนักบริหารที่ดี (good executive) เป็นผู้วางนโยบาย (policy maker) เป็นผู้วางแผน (planner) เป็นผู้เชี่ยวชาญ (expert) เป็นผู้แทนของกลุ่มในการติดต่อภายนอก (external group representative) เป็นผู้รักษาสัมพันธภาพระหว่างผู้ใต้บังคับบัญชากับผู้บังคับบัญชา (control of internal relationship) เป็นผู้ให้คุณและโทษ (purveyor rewards and punishments) เป็นอนุญาโตตุลาการ (group symbol) เป็นแบบอย่างที่ดี (exemplar) เป็นนักอุดมคติ (ideologist) เป็นผู้ยอมรับในการปฏิบัติงานขององค์กร (scapegoat)

งานศึกษาของ พัชราวดี ตรีชัย (2552) พบว่า ปัจจัยสำคัญของการพลิกฟื้นจากสังคมที่มีปัญหาวิกฤติในด้านต่าง ๆ สามารถทำให้ชุมชนเกิดความเข้มแข็งและพึ่งตนเองได้เป็นลักษณะเฉพาะที่สำคัญ คือ 1) ภาวะผู้นำในชุมชนมีความโดดเด่นในด้านการสร้างกระบวนการประชาธิปไตยในการบริหารงาน เป็นผู้นำที่มีประสิทธิภาพ สร้างแรงบันดาลใจให้เกิดความเชื่อมั่นศรัทธา การมีจุดยืนทางความคิด วิถีคิด เห็นคุณค่าและพลังในการพัฒนาชุมชน สร้างจิตสำนึกให้ชุมชนรู้จักพึ่งพาตนเอง ลดการพึ่งพิงจากภายนอก เป็นผู้นำที่มีความมั่นใจในตนเองสูง มีวิสัยทัศน์กว้างไกล มุ่งมั่น และมีความสามารถในการถ่ายทอดอย่างชัดเจน 2) การมีส่วนร่วมของประชาชนเป็นการสร้างพลัง การทำงานเป็นทีม สร้างคนดี คนเก่ง คนมีความสามารถ สร้างผู้นำในชุมชนประสานผืน กำลัง ร่วมคิด ร่วมทำ 3) การมีทุนทางสังคมในมิติต่าง ๆ ความสัมพันธ์เกื้อกูลภายในชุมชน ความรัก สามัคคี ผูกพันกัน สานสัมพันธ์กันในระบบอาวุโส ภูมิปัญญาชาวบ้าน เก่งคิด เก่งทำ เห็นผลได้ในทางปฏิบัติ 4) ทุนทางเศรษฐกิจ สามารถพึ่งตนเองได้ มีการรวมกลุ่มทางอาชีพ นำภูมิปัญญาเพิ่มมูลค่า ผลผลิต (แปรรูป) ลดปัญหาการว่างงาน สร้างรายได้ ชุมชนปลอดภัย สังคมมีความสุข

สำหรับงานศึกษาของ อัญชลี ชุมนุ่ม และ ธรรมนิศย์ วราภรณ์ (2557) พบว่า ภาวะผู้นำการเปลี่ยนแปลงและการมีส่วนร่วมมีความสัมพันธ์ต่อการดำเนินงานของกองทุนหลักประกันสุขภาพระดับท้องถิ่นหรือพื้นที่ ประกอบด้วย 4 ประการ ได้แก่ การมีอิทธิพลอย่างมีอุดมการณ์ การสร้างแรงบันดาลใจ การกระตุ้นทางปัญญา และการคำนึงถึงความเป็นปัจเจกบุคคล สำหรับการมีส่วนร่วมของประธานกองทุนหลักประกันสุขภาพระดับท้องถิ่นหรือพื้นที่ ประกอบด้วย 5 ประการ ได้แก่ การมีส่วนร่วมในการตัดสินใจ ความร่วมมือในการทำงาน การมีส่วนร่วมในการปฏิบัติการ การมีส่วนร่วมรับผลประโยชน์ และการสื่อสารแบบมีส่วนร่วม

ส่วนในงานศึกษาของ ธีระวัฒน์ จันทิก, จิรวัด ศิริศักดิ์สมบูรณ์, และ กนกอร เนตรชู (2559) ได้ศึกษาเรื่องการวิเคราะห์โมเดลสมการโครงสร้างผู้นำชุมชนเพื่อพัฒนาศักยภาพในการบริหารชุมชนเข้มแข็ง ผลการศึกษาพบว่าความคิดเห็นของกลุ่มตัวอย่างที่มีต่อผู้นำชุมชนเพื่อพัฒนาศักยภาพในการบริหารชุมชนเข้มแข็ง ในด้านทุนทางสังคมอยู่ในระดับมากที่สุด ด้านการมีเครือข่าย ด้านภาวะผู้นำ และด้านชุมชนเข้มแข็งอยู่ในระดับมาก หากพิจารณาถึงการตรวจสอบความสอดคล้องกลมกลืนของโมเดลสมการโครงสร้างผู้นำชุมชน เพื่อพัฒนาศักยภาพในการบริหารชุมชนเข้มแข็งที่พัฒนาขึ้นกับข้อมูลเชิงประจักษ์ พบว่า มีความสอดคล้องกัน สำหรับการศึกษาน้ำหนักของอิทธิพลทางตรงอิทธิพลทางอ้อม และอิทธิพลรวมของปัจจัยเชิงสาเหตุที่มีต่อการพัฒนาศักยภาพในการบริหารชุมชนเข้มแข็ง พบว่าภาวะผู้นำได้รับอิทธิพลรวมสูงสุด รองลงมาคือทุนทางสังคมและการมีเครือข่าย

#### แนวคิดเศรษฐกิจชุมชน

สำนักงานคณะกรรมการพัฒนาการเศรษฐกิจและสังคมแห่งชาติ สำนักงานทรัพย์สินส่วนพระมหากษัตริย์ มูลนิธิพัฒนาไทย และธนาคารโลก (2546) มองว่ากิจกรรมในชุมชนที่สอดคล้องกับปรัชญาเศรษฐกิจพอเพียงเพื่อให้ชุมชนสามารถพึ่งตนเองได้ในด้านเศรษฐกิจมี 3 กลุ่มกิจกรรม ดังนี้

1. กิจกรรมการผลิต เป็นกิจกรรมของชุมชนที่อิงกับนิเวศภายใต้วิถีโหนด-นา-เล นั่นคือ การทำนา ขึ้นตาลโตนด และทำประมง นอกจากนั้นยังมีกิจกรรมที่เกี่ยวข้องกับการผลิต เช่น กิจกรรมทำปุ๋ยชีวภาพ การปลูกผัก และข้าวที่ปลอดสารพิษ การทำสวนสมุนไพรของชุมชน การคิดค้นสารไล่แมลงสมุนไพร การทำถ่านชีวภาพ การรวมกลุ่มขยายพันธุ์ปลา การแปรรูปผลผลิต และการทำการเกษตรผสมผสาน

2. กิจกรรมการรวมกลุ่ม เพื่อทำกิจกรรมร่วมกันของ

สมาชิกในชุมชน เช่น การจัดตั้งกลุ่มออมทรัพย์ การจัดตั้งกองทุนสวัสดิการ การรวมกลุ่มเพื่อปลูกผัก การรวมกลุ่มทำขนมของแม่บ้าน การจัดตั้งร้านค้าที่เป็นของชุมชน การจัดทำแผนแม่บทชุมชน การรวมกลุ่มอนุรักษ์ทรัพยากรธรรมชาติและสิ่งแวดล้อม การร่วมมือร่วมใจของสมาชิกในชุมชนทำกิจกรรมต่าง ๆ ภายในวัด กิจกรรมรวมกลุ่ม เพื่อเรียนรู้ร่วมกันผ่านศูนย์การเรียนรู้หรือโรงเรียนของชุมชน

3. กิจกรรมที่ส่งเสริมคุณธรรมของชุมชนในท้องถิ่น เช่น กิจกรรมที่ปลูกฝังสมาชิกในชุมชนให้มีความเอื้ออาทรต่อกันมากกว่าคำนึงถึงตัวเงินหรือวัตถุเป็นพื้นฐานความสัมพันธ์ กิจกรรมที่ส่งเสริมให้สมาชิกทำบัญชีอย่างโปร่งใสและสุจริต กิจกรรมพัฒนาคนในชุมชนให้มีคุณภาพและมีจิตสำนึกผูกพันกับท้องถิ่นเป็นสำคัญ รวมทั้งกิจกรรมที่ส่งเสริมให้สมาชิกในชุมชนพึ่งตนเอง ก่อนที่จะพึ่งหรือขอความช่วยเหลือจากคนอื่น

งานศึกษาของ โสภณ สุภาพงษ์ (2541) กล่าวถึงเศรษฐกิจชุมชนว่าเป็นแนวคิดในการแก้ไขปัญหาเศรษฐกิจและเชื่อว่าจะสามารถแก้ไขปัญหาเศรษฐกิจของประเทศได้ ซึ่งเศรษฐกิจชุมชน เน้นการพึ่งตนเองและการเติบโตโดยมีทุกอย่างพอเพียง ได้แก่ การแบ่งปันพอเพียง มีตลาดพอเพียง มีวัตถุพอเพียง มีความรู้พอเพียง มีการผลิตพอเพียง และมีความดีพอเพียง ในสังคมชนบทนั้น มีพื้นฐานทางการเกษตร ดังนั้นความพอเพียงในสังคมชนบท คือ การปลูกทุกอย่างกิน และกินทุกอย่างที่ปลูก ที่เหลือก็ขาย พอขายได้ก็มีเงินออม ซึ่งในระบบเศรษฐกิจชุมชนนั้น ชุมชนสามารถร่วมมือกับองค์กรให้ชาวบ้านเป็นเจ้าของจนสามารถกลายเป็นองค์กรชุมชนที่พึ่งตนเองได้ โดยองค์กรชุมชนที่พึ่งตนเองได้นั้น มีพื้นฐานมาจากครอบครัว แต่ละครอบครัวและชุมชนที่มีการบริโภคพอเพียง ผลิตการค้าและสวัสดิการร่วมกัน

ดังนั้นสรุปได้ว่า แนวคิดเศรษฐกิจชุมชนพึ่งตนเองเป็นการทำงานเพื่อการดำรงชีพอยู่ร่วมกัน โดยสมาชิกในชุมชนสนใจในการรวมกลุ่ม

#### แนวคิดชุมชนเข้มแข็ง

การพิจารณาความเข้มแข็งของชุมชน ในงานศึกษาของ กาญจนา แก้วเทพ (2540) กล่าวไว้ว่าควรพิจารณาถึงขีดความสามารถของชุมชนในการควบคุมตัวแปรที่ควบคุมไม่ได้ เช่น การกำหนดราคาขาย การอยากให้อุณหภูมิอยู่ในหมู่บ้านกรรมสิทธิ์ที่ดินและป่าชุมชน โดยมีความสามารถในการควบคุมได้มากขึ้น ตั้งแต่วิถีชีวิตของตนเอง ครอบครัว กลุ่มหมู่บ้าน เครือข่าย และนโยบายของรัฐ จึงเห็นได้ว่าความเข้มแข็งของชุมชนเน้นความสัมพันธ์ระหว่างบุคคล

กลุ่มสมาชิก ตัวองค์กร และการบริหารจัดการที่ก่อให้เกิดกิจกรรม ผลประโยชน์เกิดเครือข่ายและอุดมการณ์ ดังนั้นสามารถแยกพิจารณาชุมชนเข้มแข็งได้ 3 ประการ คือ ประการแรกพิจารณาถึงเฉพาะความเข้มแข็งขององค์กรชุมชนหรือองค์กรชาวบ้าน ซึ่งมีบทบาทไม่มากนักในการเคลื่อนไหวภาคสาธารณะ เป็นเพียงความเคลื่อนไหวในระดับองค์กรกลุ่มของตน ประการที่สองพิจารณาความเป็นชุมชน เป็นลักษณะการรวมตัวที่หลากหลาย ทั้งเป็นแบบทางการและไม่เป็นทางการในความร่วมมือเป็นประชาสังคม กล่าวคือมีความร่วมมืออย่างกว้างขวางหลากหลาย เป็นพหุภาคีมีสำนึกการพึ่งพาตนเอง และขยับประโยชน์จากเฉพาะกลุ่มผู้จิตสาธารณะมากขึ้น และประการสุดท้ายพิจารณาความเป็นชุมชนสาธารณะ เป็นสังคมของส่วนรวมที่ไม่ใช่การจัดการโดยภาครัฐหรือภาคทุนที่แสวงหาประโยชน์ ซึ่งองค์ประกอบที่ทำให้ชุมชนภาคสาธารณะมีความเข้มแข็ง ประกอบด้วยโครงสร้างพื้นฐานสาธารณะ และช่องทางการสื่อสาร กระบวนการที่สำคัญของชุมชนให้เกิดสำนึกสาธารณะ (เกิดชุมชนแห่งการเรียนรู้) ภาวะการณำหรือผู้นำชุมชน กรอบแนวคิด หรือจินตนาการของตนในชุมชนความสัมพันธ์ระหว่างคนกับสถาบัน สำนึกความเป็นชุมชน และรู้จักแบ่งปัน (ธีระพงษ์ แก้วหาวงษ์, 2543)

ภาวะการณำและผู้นำชุมชน ลักษณะเด่นของชุมชนที่มีความเป็นประชาสังคม มิได้อยู่ที่จำนวนและแหล่งที่อยู่ของผู้นำ แต่อยู่ที่วิถีทางที่ผู้นำสัมพันธ์กับผู้อื่น ผู้นำต้องสร้างโอกาสให้แก่ผู้คนที่เข้ามามีส่วนร่วม และริเริ่มสร้างสรรค์ ไม่ผูกขาดความคิด หรือการเป็นเจ้าของปัญหาหรือเจ้าของชุมชน ชุมชนจะเต็มไปด้วยภาวะการณำผู้นำจากผู้ที่หลากหลายมีความสามารถแตกต่างกันมีวิสัยทัศน์ก้าวไกล มองปัญหาชุมชนอย่างเชื่อมโยง พร้อมทั้งจะแลกเปลี่ยนเรียนรู้ข้อมูลความคิดเห็น ผู้นำที่หลากหลายเหล่านี้จะไม่ค่อยแตกต่างกับชาวบ้านคนอื่น คือ ไม่มีชั้นผู้นำที่แยกจากผู้ตามและคอยปกป้องฐานะของตนเอง รวมทั้งการควบคุมการกระทำของผู้อื่นอย่างเข้มงวด ผู้นำที่ดีควรเป็นผู้นำที่ผนึกตัวเองเข้ากับชุมชนอย่างแนบแน่น และร่วมทำประโยชน์เพื่อชุมชน

นอกจากนี้ในงานศึกษาของ นภาพรณ์ หะวานนท์ (2550) ได้เสนอมิติความเข้มแข็งของชุมชนด้านเศรษฐกิจ ไว้ว่าเป็นศักยภาพของชุมชนในการจัดการระบบเศรษฐกิจที่สมาชิกในชุมชนสามารถที่จะปรับตัวให้เข้ากับระบบการผลิตเพื่อการค้า คือ มีกลไกในการระดมเงินทุนของชุมชน เพื่อเป็นสินเชื่อให้แก่สมาชิกในชุมชน มีการจัดระบบการผลิตสามารถลดต้นทุนการผลิตในเรื่องการใช้เครื่องมือหรือเครื่องทุ่นแรงในการผลิตความสามารถสร้างมูลค่าเพิ่มให้กับสินค้า การเพิ่มแหล่ง

รายได้ให้มีความหลากหลาย

งานศึกษาของ สมบูรณ์ ธรรมลังกา (2556) ศึกษารูปแบบการเสริมสร้างความเข้มแข็งของชุมชนโดยใช้ภูมิปัญญาท้องถิ่นเป็นฐานในจังหวัดเชียงใหม่ ผลการวิจัยพบว่า ในบริบททางด้านสังคมของชุมชนเป็นสังคมแบบเครือญาติ มีโครงสร้างทางสังคมเป็นทั้งแนวราบและแนวตั้ง ด้านการเมือง มีการกระจายอำนาจแบ่งการปกครองชุมชน ออกเป็นคุ้มต่างๆ ด้านวัฒนธรรม ชุมชนมีวัฒนธรรม ประเพณี ความเชื่อและพิธีกรรมที่สืบทอดมาจากบรรพบุรุษ ด้านเศรษฐกิจ มีทรัพยากรธรรมชาติอุดมสมบูรณ์เป็นต้นทุนในการผลิต มีการรวมกลุ่มเพื่อการผลิต การจำหน่ายผลผลิตเพื่อส่งเสริมเศรษฐกิจของชุมชน การใช้ภูมิปัญญาท้องถิ่นเป็นฐานในการเสริมสร้างความเข้มแข็งของชุมชน เช่น ภูมิปัญญาท้องถิ่นส่วนด้านผู้นำชุมชน การเรียนรู้และการถ่ายทอดความรู้ การอนุรักษ์ทรัพยากรธรรมชาติการปรับตัวกับการเปลี่ยนแปลงส่วนปัจจัยที่มีผลต่อความเข้มแข็งของชุมชน มีปัจจัยที่สำคัญคือ กระบวนการเรียนรู้ของชุมชน ระบบเครือข่าย ระบบความสัมพันธ์ในชุมชน และภูมิปัญญาท้องถิ่น ในการพัฒนารูปแบบการเสริมสร้างความเข้มแข็งของชุมชนโดยใช้ภูมิปัญญาท้องถิ่นเป็นฐานได้ใช้ปัจจัยต่างๆ เหล่านี้มากำหนดรูปแบบการเสริมสร้างความเข้มแข็งของชุมชน และตัวชี้วัดความเข้มแข็งของชุมชน ส่วนกลยุทธ์การนำรูปแบบการเสริมสร้างความเข้มแข็งของชุมชนโดยใช้ภูมิปัญญาท้องถิ่นเป็นฐาน ได้แก่ กลยุทธ์การบริหารจัดการชุมชน กลยุทธ์การมีส่วนร่วมของชุมชน กลยุทธ์การสร้างกระบวนการเรียนรู้ กลยุทธ์การสร้างเครือข่าย และกลยุทธ์สร้างจิตสำนึกรักบ้านเกิด

การส่งเสริมกระบวนการพัฒนาแบบมีส่วนร่วมของชุมชนในลักษณะ “ร่วมคิด ร่วมทำ และร่วมเรียนรู้” เพื่อเสริมสร้างความเข้มแข็งของชุมชน ประกอบด้วย กระบวนการส่งเสริมและสนับสนุนชุมชนได้มีการเรียนรู้ แลกเปลี่ยนประสบการณ์เพื่อการพัฒนาอาชีพและเศรษฐกิจชุมชน การพัฒนาสวัสดิการสังคมและสวัสดิภาพของชุมชน การฟื้นฟูอนุรักษ์และจัดการทรัพยากรธรรมชาติของชุมชน การค้นหาคักยภาพและการพัฒนาภูมิปัญญาท้องถิ่น ตลอดจนการจัดทำแผนความต้องการของชุมชน รวมทั้งการสร้างประชาคมภายในชุมชนและการสร้างเครือข่ายของชุมชน

## ■ วิธีการวิจัย

ผู้วิจัยใช้วิธีวิจัยทั้งเชิงปริมาณและเชิงคุณภาพโดยมีวิธีการดังนี้ (สรุปภาพรวมของขั้นตอนวิจัยตามแผนภูมิที่ 2)

### 1. พื้นที่ที่ใช้ในการวิจัย

ผู้วิจัยเลือกพื้นที่ในการศึกษา 2 ตำบล คือ ตำบลท่าหิน

และตำบลคูซูด อำเภอสังขละบุรี จังหวัดสงขลา ทั้งนี้เนื่องจากเป็นพื้นที่แบบชนบท อยู่ห่างจากตัวอำเภอสังขละบุรีประมาณ 10 กิโลเมตร สภาพนิเวศของชุมชนมีลักษณะใกล้เคียงกัน เป็นพื้นที่ราบลุ่ม ผู้คนส่วนใหญ่ดำรงชีพด้วยการทำนา ขึ้นตาลโตนน และทำประมงในทะเลสาบสงขลาตอนใน ในอดีตระบบการผลิตอาหารและฐานทรัพยากรอาหารภายในระบบนิเวศมีความอุดมสมบูรณ์ แต่ในปัจจุบันมีการเปลี่ยนแปลงระบบการผลิตอาหารในพื้นที่เป็นแบบยังชีพเข้าสู่กลไกการตลาด ประกอบกับกระแสความทันสมัยเข้ามาในชุมชน ทำให้ชุมชนหันไปพึ่งพาปัจจัยภายนอกการผลิตเพื่อค้าขายจึงส่งผลกระทบต่อระบบนิเวศของชุมชนซึ่งเป็นแหล่งทรัพยากรธรรมชาติ พื้นที่ทางการเกษตรของชุมชนได้เปลี่ยนแปลงไปเป็นพื้นที่ปลูกพืชเศรษฐกิจทั้งยังเป็นพื้นที่ที่มีการเกิดอุทกภัยซึ่งมีโอกาสและความเสี่ยงต่อระบบการผลิตอาหารของชุมชนพื้นที่ทะเลสาบสงขลาที่เคยอุดมสมบูรณ์เริ่มมีปัญหาเรื่องการลดลงของสัตว์น้ำ การผลิตข้าวและตาลโตนนมีราคาตกต่ำ ขณะเดียวกันคนในชุมชนก็เริ่มเข้ามาเมืองเพื่อหางานทำโดยเฉพาะหนุ่มสาววัยแรงงาน ได้เข้าสู่โรงงานอุตสาหกรรมจากปรากฏการณ์ดังกล่าวเป็นส่วนสำคัญที่ทำให้ชุมชนอ่อนแอเพราะการพึ่งพาตนเองลดลง แรงงานชุมชนเคลื่อนย้ายออกไปภายนอกชุมชน ในช่วงเวลาที่ชุมชนเริ่มอ่อนแอ ประมาณปี 2541 หน่วยงานภาครัฐและองค์กรพัฒนาเอกชนได้เข้ามาหนุนเสริมเพื่อให้ชุมชนรวมกลุ่มทำกิจกรรมอาชีพเสริมเพิ่มรายได้ของชุมชน และถอดบทเรียนโดยการดึงเอาความรู้และภูมิปัญญาดั้งเดิมของชุมชนออกมาเป็นฐานเพื่อสร้างความเข้มแข็งชุมชนผ่านกระบวนการเรียนรู้ร่วมกันในการทำแผนชุมชน ตลอดจนมีการบริหารจัดการกลุ่มต่างๆ ของชุมชนอย่างเข้มแข็ง การรวมกลุ่มชุมชนจึงเป็นทางเลือกในการจัดการตนเองของชุมชน เพื่อสร้างความเข้มแข็งชุมชน อย่างไรก็ตามยังมีบางส่วนที่ควรได้รับการหนุนเสริมกลวิธีบางอย่างเพื่อให้ชุมชนสามารถจัดการตนเอง และสามารถพึ่งพาตนเองได้ไปสู่ความเข้มแข็งอย่างยั่งยืน จึงเป็นเหตุผลที่ผู้วิจัยเลือกพื้นที่ดังกล่าว

## 2. วิธีการวิจัยเชิงปริมาณ

### 2.1 ประชากรและการกำหนดขนาดตัวอย่าง

ประชากรที่ใช้ในการวิจัยเชิงปริมาณได้แก่ประชาชนที่อาศัยในอำเภอสังขละบุรี จังหวัดสงขลา 13,082 ครัวเรือน (ระบบสถิติทางการทะเบียน, 2560) ผู้วิจัยได้กำหนดขนาดของกลุ่มตัวอย่างตาม Hair, Blak, Barbin, Anderson, & Tatham (2010) และ Tabachnick และ Fidell (2007) ได้เสนอว่าขนาดกลุ่มตัวอย่างควรจะน้อยกว่า 200 คน และในงานวิจัยครั้งนี้ผู้วิจัยได้กำหนดขนาดตัวอย่างจากตัวแทนครัวเรือน 1 คน เท่ากับ 1 ครัวเรือน โดยกำหนดขนาดตัวอย่างในพื้นที่ตำบลที่เข้มแข็งมาก 200 คน และตำบลที่เข้มแข็งน้อย 200 คน รวมกลุ่มตัวอย่างทั้งสิ้น จำนวน 400 คน

### 2.2 การสุ่มตัวอย่าง

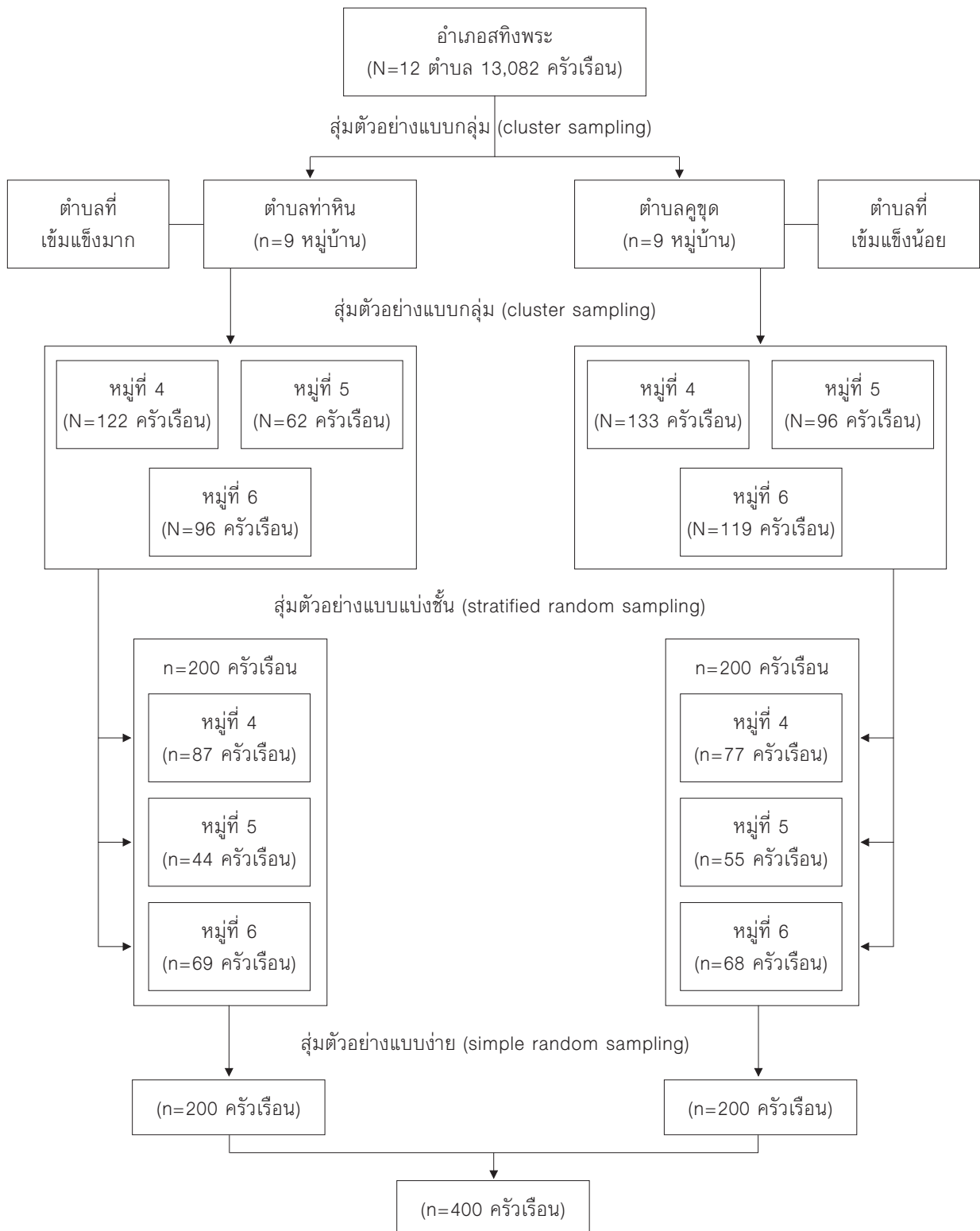
ผู้วิจัยใช้วิธีสุ่มตัวอย่างแบบหลายขั้นตอน (multi-stage sampling) จากชุมชนในอำเภอสังขละบุรี จังหวัดสงขลา ขั้นตอนการสุ่มตัวอย่างดังแสดง ภาพที่ 1 และจำนวนตัวอย่างตามสัดส่วนปรากฏในตารางที่ 1 ดังนี้

ขั้นตอนแรก ใช้วิธีสุ่มตัวอย่างแบบกลุ่ม (cluster sampling) โดยเลือกตำบลโดยการสุ่มตำบลที่เข้มแข็งมากกับตำบลที่เข้มแข็งน้อยมาอย่างละ 1 ตำบล ใช้วิธีจับสลากแบบไม่ใส่กลับคืน สำหรับตำบลที่เข้มแข็งมากได้ตำบลท่าหิน ซึ่งมีจำนวน 1,155 ครัวเรือน ส่วนตำบลที่เข้มแข็งน้อยได้ตำบลคูซูด ซึ่งมีจำนวน 1,486 ครัวเรือน (ระบบสถิติทางการทะเบียน, 2560) นอกจากนั้นยังพบว่า ทั้งสองตำบลเป็นตำบลที่มีลักษณะภูมินิเวศ และการดำรงชีพที่มีลักษณะใกล้เคียงกันคือ ทำนา ไร่สวนผสม เลี้ยงสัตว์ ขึ้นต้นตาลโตนน และทำประมงทะเลตอนใน

ขั้นตอนที่สอง ใช้วิธีสุ่มตัวอย่างแบบกลุ่ม (cluster sampling) จากตำบลท่าหิน และตำบลคูซูด ทั้ง 2 ตำบลมีตำบลละ 9 หมู่บ้าน ได้มาตำบลละ 3 หมู่บ้าน

ขั้นตอนที่สาม ใช้วิธีสุ่มตัวอย่างแบบแบ่งชั้น (stratified random sampling) ตำบลท่าหิน และตำบลคูซูด ทั้ง 2 ตำบล ตำบลละ 3 หมู่บ้าน จากจำนวนครัวเรือน

ขั้นตอนที่สี่ ใช้วิธีสุ่มตัวอย่างแบบง่าย (simple random sampling) โดยการจับฉลากเลขที่บ้านแบบไม่ใส่กลับคืน เพื่อให้ได้ตัวแทนครัวเรือนที่เป็นกลุ่มตัวอย่าง โดย 1 ครัวเรือนจะเลือกสัมภาษณ์ตัวแทนครัวเรือนที่สามารถให้ข้อมูลเกี่ยวกับประเด็นที่สัมภาษณ์ได้เป็นอย่างดี 1 คน



แผนภูมิที่ 1 แสดงวิธีการสุ่มกลุ่มตัวอย่างแบบหลายขั้นตอน (multistage random sampling)



ตารางที่ 1 จำนวนประชากรและกลุ่มตัวอย่าง

ตำบล	หมู่บ้าน	ประชากร (จำนวนครัวเรือน)	กลุ่มตัวอย่าง (จำนวนครัวเรือน)
ท่าหิน	4	122	87
	5	62	44
	6	96	69
	รวม	280	200
คูซูด	4	133	77
	5	96	55
	6	119	68
	รวม	348	200

2.2 เครื่องมือและการตรวจสอบคุณภาพเครื่องมือที่ใช้ในการวิจัยเชิงปริมาณ

### 2.2.1 เครื่องมือที่ใช้ในการวิจัย

เครื่องมือที่ใช้ในการวิจัยเชิงปริมาณเป็นแบบสอบถามที่มีการพัฒนามาจากแนวคิดทฤษฎีเอกสารจากงานวิจัยที่เกี่ยวข้องกับองค์ประกอบที่เกี่ยวกับความเข้มแข็งของชุมชนทั้งในและต่างประเทศและสัมภาษณ์แบบเจาะลึกเพื่อให้ได้องค์ประกอบตัวชี้วัดจากบริบทชุมชนเพิ่มเติม ลักษณะแบบสอบถามเป็นแบบมาตราส่วนประมาณค่า 5 ระดับ (rating scale) ภาวะผู้นำ 3 ด้าน คือ 1) ด้านบริหารตนเอง 2) ด้านบริหารสังคม และ 3) ด้านบริหารงาน และเศรษฐกิจชุมชนมีด้านเดียว

### 2.2.2 การตรวจสอบคุณภาพเครื่องมือ

ผู้วิจัยหาคุณภาพของเครื่องมือวิจัย โดยนำแบบสอบถามที่ผ่านการตรวจสอบของอาจารย์ที่ปรึกษาแล้ว ไปให้ผู้เชี่ยวชาญเพื่อพิจารณาตรวจสอบความเที่ยงตรงตามเนื้อหาว่าใช้เป็นตัวชี้วัดได้หรือไม่ มีความชัดเจนในการสื่อความหมายได้มากน้อยเพียงใดซึ่งเป็นการตรวจสอบความเที่ยงตรงเชิงเนื้อหา (content validity) โดยอาศัยการตรวจสอบของผู้ทรงคุณวุฒิโดยใช้ดัชนี (Content Validity Index: CVI) ที่พัฒนาโดย Waltz และ Bausell (1981, อ้างถึงใน

เสริมศักดิ์ วิชาลาภรณ์, 2555) ได้อธิบายว่าจำนวนผู้ทรงคุณวุฒิควรอยู่ระหว่าง 5-10 คน ดัชนีความเที่ยงตรงตามเนื้อหาเป็นรายข้อ (I-CVI) ไม่ควรต่ำกว่า 0.78 ในส่วนค่าดัชนีความเที่ยงตรงตามเนื้อหาทั้งฉบับ (Content Validity Index for Scale) เรียกว่า S-CVI ค่านี้ไม่ควรต่ำกว่า 0.80 จึงเป็นที่ยอมรับได้ ดังนั้นในการวิจัยครั้งนี้ผู้วิจัยกำหนดผู้ทรงคุณวุฒิจำนวน 5 คน โดยมีคุณสมบัติเชี่ยวชาญด้านมาตรฐานชุมชนหรือเชี่ยวชาญด้านการสร้างชุมชนเข้มแข็ง และผลจากการทดสอบพบว่า ค่าดัชนีความเที่ยงตรงตามเนื้อหาเป็นรายข้อมีค่าตั้งแต่ .78 ขึ้นไป

หลังจากนั้นนำแบบสอบถามไปทดลองใช้ (try out) กับประชาชน และแกนนำชุมชนที่ไม่ใช่กลุ่มตัวอย่างจำนวน 30 คน เพื่อนำมาวิเคราะห์หาค่าความเชื่อมั่นด้วยวิธีการวัดความสอดคล้องภายในของครอนบาค (Cronbach, 1951) โดยพิจารณาจากค่าสัมประสิทธิ์ความสัมพันธ์ระหว่างคะแนนรวมของทุกข้อคำถามเป็นรายข้อ (corrected item-total correlation) ซึ่งจะต้องมีค่า .30 ขึ้นไป (Nunnally & Bernstein, 1994) และผลจากการทดสอบพบว่าแบบสอบถามมีค่าสัมประสิทธิ์ความสัมพันธ์ระหว่างคะแนนรวมของทุกข้อคำถามเป็นรายข้อผ่านเกณฑ์ทุกด้าน ดังแสดงในตารางที่ 2

ตารางที่ 2 ค่าสัมประสิทธิ์ความสัมพันธ์ระหว่างคะแนนรวมของทุกข้อคำถามเป็นรายข้อ (corrected item-total correlation) ของมิติภาวะผู้นำ และมิติเศรษฐกิจชุมชน

ตัวแปร	corrected item-total correlation	ผลการทดสอบ
มิติภาวะผู้นำ	.747-.958	ผ่านเกณฑ์
1. ด้านบริหารตนเอง	.852-.988	ผ่านเกณฑ์
2. ด้านบริหารสังคม	.909-.983	ผ่านเกณฑ์
3. ด้านบริหารงาน	.881-.962	ผ่านเกณฑ์
มิติเศรษฐกิจชุมชน	.674-.971	ผ่านเกณฑ์

หลังจากนั้นผู้วิจัยนำคำถามที่ผ่านเกณฑ์ไปหาค่าความเชื่อมั่น (reliability) ของแบบสอบถาม ซึ่งค่าความเชื่อมั่นจะต้องมีค่าตั้งแต่ 0.70 ขึ้นไป (Burns, & Grove, 1997) และ

ผลจากการทดสอบ พบว่า แบบสอบถามมีค่าความเชื่อมั่นผ่านเกณฑ์ทุกด้าน ดังแสดงในตารางที่ 3

ตารางที่ 3 ค่าความเชื่อมั่นของแบบสอบถาม (reliability) โดยใช้สูตรการหาค่าสัมประสิทธิ์แอลฟาของครอนบาค (Cronbach's Alpha Coefficient) มิติภาวะผู้นำ และมิติเศรษฐกิจชุมชน

ตัวแปร	Cronbach's Alpha	N of Items	ผลการทดสอบ
มิติภาวะผู้นำ	.993	34	ผ่านเกณฑ์
1. ด้านบริหารตนเอง	.986	11	ผ่านเกณฑ์
2. ด้านบริหารสังคม	.991	14	ผ่านเกณฑ์
3. ด้านบริหารงาน	.984	9	ผ่านเกณฑ์
มิติเศรษฐกิจชุมชน	.983	16	ผ่านเกณฑ์

### 2.3 การเก็บรวบรวมข้อมูล

ผู้วิจัยได้ดำเนินการเก็บรวบรวมข้อมูลจากเอกสารที่เกี่ยวข้องกับบริบทของชุมชนตำบลท่าหิน และตำบลคูซูด อำเภอสิงหนคร จังหวัดสงขลา ตลอดจนศึกษาเอกสารที่เกี่ยวข้องกับแนวคิดทฤษฎี และงานวิจัยที่เกี่ยวข้องกับภาวะผู้นำ และเศรษฐกิจชุมชน เพื่อนำมาวิเคราะห์ประเด็นของการวิจัย และตัวแปรที่ศึกษา ตลอดจนนำมาเป็นข้อมูลในการสร้างแบบสอบถามเกี่ยวกับตัวแปรที่เกี่ยวข้อง ส่วนการเก็บรวบรวมข้อมูลภาคสนาม ผู้วิจัยนำแบบสอบถามที่ผ่านการตรวจสอบคุณภาพเครื่องมือแล้ว ไปสัมภาษณ์กับกลุ่มตัวอย่างในตำบลท่าหิน 200 ชุด และตำบลคูซูด จำนวน 200 ชุด ซึ่งผู้วิจัยนำไปสอบถามกับกลุ่มตัวอย่างด้วยตนเอง หลังจากนั้นนำมาตรวจสอบความสมบูรณ์ของแบบสอบถาม แล้วนำไปลงรหัสเพื่อเตรียมคีย์ข้อมูล

### 2.4 การวิเคราะห์ข้อมูลและสถิติที่ใช้

ในการวิเคราะห์ข้อมูล ผู้วิจัยดำเนินการโดยนำแบบสอบถามที่ได้ตรวจสอบความสมบูรณ์ นำมาลงรหัสคีย์ข้อมูล และนำมาหาค่าต่าง ๆ ดังนี้

#### 2.4.1 การตรวจสอบข้อมูลเบื้องต้นทางสถิติของข้อมูล

ข้อมูลที่ใช้วิเคราะห์ในครั้งนี้ต้องมีการกระจายแจกแจงเป็นโค้งปกติ เพื่อให้การวิเคราะห์มีความถูกต้องน่าเชื่อถือยิ่งขึ้น พิจารณาจากค่าความเบ้ (skewness) ความโด่ง (kurtosis) ของตัวแปร เพื่อทราบลักษณะการแจกแจงของตัวแปร โดยพิจารณาว่า ตัวแปรที่นำมาศึกษามีการแจกแจงเป็นโค้งปกติแบบตัวแปรเดียว (univariate normal distribution) โดยค่าความเบ้และความโด่งไม่ควรเกิน  $\pm 1$  (Stevens, 1992) และในกรณีที่ข้อมูลมีการแจกแจงไม่เป็นปกติ ผู้วิจัยจะทำการแปลงข้อมูล (de Vaus, 2002) ดังนี้

ข้อมูลที่มีความเบ้และความโด่งเป็นบวก อยู่ในระดับมาก ผู้วิจัยใช้เทคนิค negative reciprocal root  
ข้อมูลที่มีความเบ้และความโด่งเป็นบวก อยู่ในระดับปานกลาง ผู้วิจัยใช้เทคนิค log  
ข้อมูลที่มีความเบ้และความโด่งเป็นบวก อยู่ในระดับเล็กน้อยถึงปานกลาง ผู้วิจัยใช้เทคนิค square root  
ข้อมูลที่มีความเบ้และความโด่งเป็นลบ อยู่ในระดับเล็กน้อยถึงปานกลาง ผู้วิจัยใช้เทคนิค square  
ข้อมูลที่มีความเบ้ และความโด่งเป็นลบ อยู่ในระดับมาก ผู้วิจัยใช้เทคนิค cube

ผลการแจกแจงแบบปกติในภาพรวมแล้ว พบว่า มีข้อมูลสุดโด่งเล็กน้อยบางตัวแปร และข้อมูลมีความเบ้และความโด่งเป็นลบอยู่ในระดับเล็กน้อยถึงปานกลาง จึงสรุปได้ว่าตัวแปรอิสระน่าจะมีการแจกแจงแบบไม่ปกติ หลายตัวแปร (ไม่เป็นไปตามข้อตกลงเบื้องต้น) ดังนั้นผู้ศึกษา จึงได้แปลงข้อมูลโดยใช้เทคนิค square และหลังจากที่ได้แปลงข้อมูลเรียบร้อยแล้ว พบว่า ในภาพรวมแล้วไม่มีข้อมูลสุดโด่ง จึงสรุปได้ว่าตัวแปรมีการแจกแจงแบบปกติ จึงเป็นไปตามข้อตกลงเบื้องต้น ดังแสดงตารางที่ 4 ซึ่งสามารถนำมาวิเคราะห์หาความสัมพันธ์ระหว่างภาวะผู้นำกับเศรษฐกิจชุมชนในอำเภอสังขละบุรี จังหวัดสงขลา

ตารางที่ 4 ค่าความเบ้ (skewness) ความโด่ง (kurtosis) ของตัวแปร เพื่อทราบลักษณะการแจกแจงของตัวแปร

ตัวแปร	ก่อนแปลงข้อมูล			หลังแปลงข้อมูล		
	ความเบ้ (skewness)	ความโด่ง (kurtosis)	ข้อตกลงเบื้องต้น	ความเบ้ (skewness)	ความโด่ง (kurtosis)	ข้อตกลงเบื้องต้น
มิติผู้นำด้านบริหารตนเอง	-1.018	1.944	ไม่ผ่านเกณฑ์	-0.374	0.785	ผ่านเกณฑ์
มิติผู้นำด้านบริหารสังคม	-1.358	2.738	ไม่ผ่านเกณฑ์	-0.636	0.879	ผ่านเกณฑ์
มิติผู้นำด้านบริหารงาน	-1.165	2.150	ไม่ผ่านเกณฑ์	-0.490	0.664	ผ่านเกณฑ์
มิติผู้นำภาพรวม	-1.395	2.410	ไม่ผ่านเกณฑ์	-0.858	0.875	ผ่านเกณฑ์
มิติเศรษฐกิจชุมชน	-1.025	3.171	ไม่ผ่านเกณฑ์	-0.218	0.776	ผ่านเกณฑ์

#### 2.4.2 การวิเคราะห์ตอบวัตถุประสงค์ การวิจัย

วิเคราะห์ความสัมพันธ์ระหว่างภาวะผู้นำกับเศรษฐกิจชุมชนในอำเภอสังขละบุรี จังหวัดสงขลา ผู้วิจัยใช้การวิเคราะห์สัมประสิทธิ์สหสัมพันธ์ โดยใช้สถิติ Correlation ซึ่งผู้วิจัยใช้เกณฑ์ในการแปลความหมาย (Hinkle, William, & Stephen, 1998, p.118) ดังนี้

- ค่า r ระดับของความสัมพันธ์
- .90-1.00 มีความสัมพันธ์กันในระดับสูงมาก
  - .70-.90 มีความสัมพันธ์กันในระดับสูง
  - .50-.70 มีความสัมพันธ์กันในระดับปานกลาง
  - .30-.50 มีความสัมพันธ์กันในระดับต่ำ
  - .00-.30 มีความสัมพันธ์กันในระดับต่ำมาก

### 3. การวิจัยเชิงคุณภาพ

#### 3.1 ผู้ให้ข้อมูล

ในการวิจัยเชิงคุณภาพผู้ให้ข้อมูลได้แก่กลุ่มแกนนำ

กลุ่มเศรษฐกิจชุมชน ชาวบ้าน และเจ้าหน้าที่รัฐที่เกี่ยวข้องกับเศรษฐกิจชุมชนในตำบลท่าหินและ ตำบลคูขุด รวมทั้งสิ้นจำนวน 14 คน เพื่อนำมาสัมภาษณ์แบบเจาะลึกในประเด็นภาวะผู้นำกับเศรษฐกิจชุมชนที่นำไปสู่การสร้างความเข้มแข็งของชุมชน

#### 3.2 เครื่องมือที่ใช้ในการวิจัย

เครื่องมือที่ใช้ในการวิจัยเป็นแบบสัมภาษณ์แบบเจาะลึก เป็นเพียงแนวคำถามที่ผู้วิจัยสร้างขึ้นตามวัตถุประสงค์ของการวิจัย

#### 3.3 การเก็บรวบรวมข้อมูล

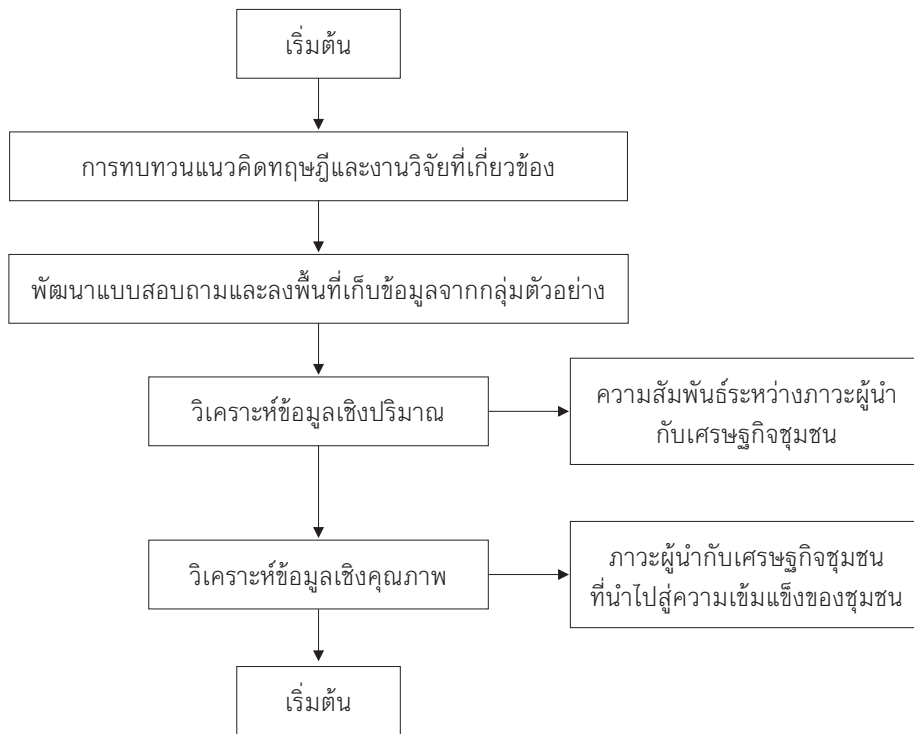
ผู้วิจัยเก็บรวบรวมข้อมูลจากเอกสารที่เกี่ยวข้องกับภาวะผู้นำ เศรษฐกิจชุมชน และความเข้มแข็งชุมชนของอำเภอสังขละบุรี จังหวัดสงขลา และเก็บรวบรวมข้อมูลภาคสนามโดยการสัมภาษณ์แบบเจาะลึกจากผู้นำที่เป็นทางการ เช่น กำนัน ผู้ใหญ่บ้าน และผู้นำที่ไม่เป็นทางการ เช่น กลุ่มแกนนำเศรษฐกิจชุมชน เช่น กลุ่มแปรรูปผลิตภัณฑ์สมาชิกศูนย์เรียนรู้ชุมชน ในประเด็นภาวะผู้นำกับเศรษฐกิจ

ชุมชนที่นำไปสู่การสร้างความเข้มแข็งชุมชน นอกจากนี้ยังใช้วิธีการสังเกตแบบไม่มีส่วนร่วมจากกิจกรรมเศรษฐกิจชุมชนทั้งสองตำบล ในขณะที่เก็บข้อมูลภาคสนามผู้วิจัยใช้วิธีการตรวจสอบแบบสามเส้าค้นหาแหล่งข้อมูลโดยการสัมภาษณ์ประเด็นเดียวกันแต่สัมภาษณ์บุคคลหลาย ๆ คนจนกว่าข้อมูล

จะอิ่มตัว

### 3.4 การวิเคราะห์ข้อมูลเชิงคุณภาพ

ผู้วิจัยนำข้อมูลจากเอกสาร การสังเกต และสัมภาษณ์แบบเจาะลึกมาจำแนกหมวดหมู่ตามประเด็นตีความ สร้างข้อสรุป และนำเสนอด้วยวิธีพรรณนาเชิงวิเคราะห์



แผนภูมิที่ 2 ภาพรวมขั้นตอนการดำเนินการวิจัย

### ■ ผลการวิจัย

การนำเสนอผลการวิจัยผู้วิจัยนำเสนอตามวัตถุประสงค์ดังนี้

#### 1. ความสัมพันธ์ระหว่างภาวะผู้นำกับเศรษฐกิจชุมชน

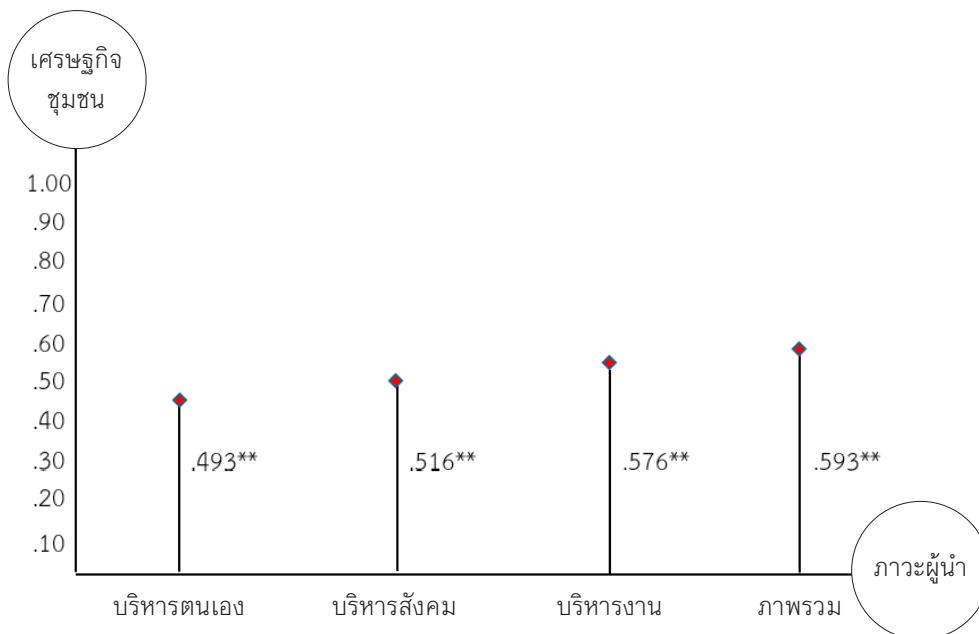
การวิเคราะห์ข้อมูลความสัมพันธ์ระหว่างภาวะผู้นำกับเศรษฐกิจชุมชนในอำเภอสังขละ จังหวัดสงขลา ผู้วิจัยนำเสนอผลการวิจัย ดังนี้

ภาวะผู้นำโดยภาพรวมมีความสัมพันธ์ทางบวกกับเศรษฐกิจชุมชน อยู่ในระดับปานกลาง ( $r=.593$ ) อย่างมีนัยสำคัญทางสถิติที่ระดับ .01 เมื่อพิจารณาเป็นรายด้าน พบว่าภาวะผู้นำทุกด้านมีความสัมพันธ์ทางบวกกับเศรษฐกิจชุมชน

อยู่ในระดับต่ำถึงปานกลาง อย่างมีนัยสำคัญทางสถิติที่ระดับ .01 โดยภาวะผู้นำด้านบริหารงานมีความสัมพันธ์ทางบวกกับเศรษฐกิจชุมชน อยู่ในระดับปานกลาง ( $r=.576$ ) อย่างมีนัยสำคัญทางสถิติที่ระดับ .01 ส่วนภาวะผู้นำด้านบริหารสังคมมีความสัมพันธ์ทางบวกกับเศรษฐกิจชุมชน อยู่ในระดับปานกลาง ( $r=.516$ ) อย่างมีนัยสำคัญทางสถิติที่ระดับ .01 และภาวะผู้นำด้านบริหารตนเองมีความสัมพันธ์ทางบวกกับเศรษฐกิจชุมชน อยู่ในระดับต่ำ ( $r=.493$ ) อย่างมีนัยสำคัญทางสถิติที่ระดับ .01 ตามลำดับ ดังตารางที่ 5 และแผนภูมิที่ 3 ดังนี้

ตารางที่ 5 แสดงความสัมพันธ์ระหว่างภาวะผู้นำกับเศรษฐกิจชุมชนในอำเภอสทิงพระ จังหวัดสงขลา

ภาวะผู้นำ	ภาวะผู้นำ			เศรษฐกิจชุมชน
	บริหารตนเอง	บริหารสังคม	บริหารงาน	
ด้านบริหารตนเอง	-	.710** (สูง)	.615** (ปานกลาง)	.493** (ต่ำ)
ด้านบริหารสังคม		-	.738** (สูง)	.516** (ปานกลาง)
ด้านบริหารงาน			-	.576** (ปานกลาง)
ภาพรวม				.593** (ปานกลาง)



แผนภูมิที่ 3 แสดงความสัมพันธ์ระหว่างภาวะผู้นำกับเศรษฐกิจชุมชนในอำเภอสทิงพระ จังหวัดสงขลา

## 2. ภาวะผู้นำและเศรษฐกิจชุมชนที่นำไปสู่การสร้างความเข้มแข็งชุมชนในอำเภอสทิงพระ จังหวัดสงขลา

ในส่วนนี้ผู้วิจัยใช้วิธีการสังเกตและสัมภาษณ์แบบเจาะลึกผู้ให้ข้อมูลในประเด็นภาวะผู้นำ และเศรษฐกิจชุมชนที่นำไปสู่การสร้างความเข้มแข็งของชุมชน ผลการวิจัยพบว่า

2.1 ภาวะผู้นำกับเศรษฐกิจชุมชนด้านการดำเนินกิจกรรมการผลิตในพื้นที่อำเภอสทิงพระ ตำบลท่าหิน และตำบลคูุด พบว่า ผู้นำในทั้งสองตำบลได้มีการฟื้นฟูวิถีโหนด-นา-เล โดยการจัดเวทีเสวนาในชุมชนร่วมกับองค์กรพัฒนาเอกชน และหน่วยงานภาครัฐที่เข้ามาทำแผนชุมชนเพื่อให้ตระหนักถึงการฟื้นฟูทรัพยากรชุมชนให้เอื้อต่อการใช้ประโยชน์ หน่วยงานเกษตรอำเภอได้เข้ามาส่งเสริมให้ชาวบ้านทำเกษตรแบบไร่นาสวนผสม ดำเนินกิจกรรมการผลิตตามหลักชุมชนพึ่งตนเอง มีการลดค่าใช้จ่ายเพิ่มรายได้โดยการทำนา

ขึ้นตาลโตนด และทำประมง และการดำเนินกิจกรรมการผลิตตามแผนการส่งเสริมวิถีผลิตแบบไร่นาสวนผสมเวียนไปตามฤดูกาล สะท้อนให้เห็นถึงความสามารถของภาวะผู้นำในการบริหารจัดการ ความสามารถในการวิเคราะห์และวางแผนการทำงาน แก้ปัญหาชุมชน รู้เท่าทันสถานการณ์ที่เปลี่ยนแปลงซึ่งผู้นำชุมชนจะต้องช่วยให้ชุมชนรอดพ้นวิกฤติ และสามารถพึ่งตนเองได้ซึ่งจะนำไปสู่การสร้างชุมชนเข้มแข็งได้ ดังคำสัมภาษณ์ของผู้ให้ข้อมูลดังนี้

“...ผู้นำจะต้องช่วยสร้างให้ชุมชนตระหนักถึงความสำคัญของทรัพยากรชุมชนที่จะต้องช่วยกันดูแล เพราะต่างยังต้องพึ่งพิงดิน น้ำ ป่าของชุมชนในการเลี้ยงชีพถ้าทำได้ ชุมชนก็เข้มแข็ง...”

(ละม้าย, 2561, พฤษภาคม 12, สัมภาษณ์)

“...ผู้นำที่ดีจะต้องเข้ามาส่งเสริมให้ชาวบ้านประกอบอาชีพได้พอมีพอกินไม่เป็นหนี้สิน ก็เห็นมาธรรมาธิให้ทำไร่สวนผสมกับเจ้าหน้าที่เกษตรอำเภอ นอกจากนั้นก็ธรรมาธิให้ดูแลการทำประมงแบบยั่งยืนชีพไม่ใช่เครื่องมือประมงที่ทำลายล้าง การทำนาโดยใช้ปุ๋ยธรรมชาติถ้าทำได้ชุมชนก็เข้มแข็ง เพราะชาวบ้านไม่เป็นหนี้..ชุมชนก็เข้มแข็ง...”

(ป่าโล, 2561, พฤษภาคม 29, สัมภาษณ์)

“...ออกเรือหาปลาเอามากินเหลือก็ขายให้กับคนแถวบ้าน บางทีก็ทำปลาต้ม ปลาตากแห้ง ว่าง ๆ ก็ขึ้นตาลทำน้ำส้มโหนด ส่วนใหญ่ชาวบ้านจะรวมกลุ่มกันทำน้ำตาลแว่นเพื่อส่งขาย...หรือไม่ก็รวมกลุ่มกันทำสบู่จากตาลโหนด ผู้นำที่เข้มแข็งทำให้ชาวบ้านไม่เป็นหนี้สินจากการประกอบอาชีพ ชุมชนก็เข้มแข็ง ถือว่าพึ่งตนเองได้...”

(หลวงชาย, 2561, พฤษภาคม 30, สัมภาษณ์)

“...คนในครอบครัวช่วยกันทำมาหากินไม่ไปทำงานในโรงงานอุตสาหกรรม เพราะทรัพยากรชุมชนดิน น้ำ ป่า ยังดีอยู่เราต้องช่วยกันอนุรักษ์ เราก็สามารถพึ่งตนเองได้ ครอบครัวอยู่กันพร้อมหน้าพร้อมตา อันนี้ก็ต้องยกให้ผู้นำชุมชนทั้งกำนัน ผู้ใหญ่บ้าน อบต. ผู้นำกลุ่มต่าง ๆ ที่เข้ามาให้คำปรึกษา แนะนำ และให้กำลังใจคนในชุมชนในการแก้ปัญหาการทำมาหากินของพวกเขา มีความคิดริเริ่มสร้างสรรค์นำกิจกรรมใหม่ๆ ที่เป็นประโยชน์ต่อชาวบ้านเข้ามา...อันนี้จะช่วยให้ชุมชนเข้มแข็งได้...”

(ยายโม, 2561, มิถุนายน 18, สัมภาษณ์)

จากคำสัมภาษณ์ดังกล่าวสะท้อนให้เห็นถึงภาวะผู้นำที่มีความสำคัญต่อวิถีชีวิตซึ่งเป็นกิจกรรมทางเศรษฐกิจชุมชน อันเป็นกลไกสำคัญในการขับเคลื่อนไปสู่ความเข้มแข็งชุมชน นั่นคือ ผู้นำทั้งที่เป็นทางการและไม่เป็นทางการได้ร่วมกันพัฒนาศักยภาพตนเองอย่างต่อเนื่อง ผ่านการดำเนินกิจกรรมวิถีชีวิตของชุมชนให้มีความหลากหลายของการผลิตในชุมชน ช่วยแก้ปัญหาเรื่องเศรษฐกิจในครัวเรือน จนกระทั่งชาวบ้านที่เป็นวัยแรงงานมีการอพยพออกไปทำงานนอกชุมชนอยู่บ้าง แต่ก็ลดลงกว่าแต่ก่อน สำหรับผลผลิตที่ได้มาจะนำมาบริโภคในครัวเรือนก่อน เมื่อเหลือจึงนำไปขายในตลาดนัดภายในชุมชน ซึ่งถือว่าการกระจายผลผลิตภายในชุมชนที่เป็นเช่นนี้เนื่องจากผู้นำชุมชนได้สร้างประสบการณ์ให้

กับชุมชนในการฟื้นฟูทรัพยากรชุมชน สร้างจิตสำนึกและตระหนักต่อความสำคัญของทรัพยากรชุมชน สามารถพึ่งพาตนเองลดการพึ่งพิงจากภายนอก การที่ผู้นำใส่ใจในวิถีการผลิตของชุมชนทำให้ชุมชนสามารถพึ่งตนเองได้ เป็นการสร้างความเข้มแข็งให้กับชุมชน

2.2 ภาวะผู้นำกับเศรษฐกิจชุมชนด้านกิจกรรมการรวมกลุ่มในพื้นที่อำเภอสติงพระ พบว่า ตำบลท่าหินมีกลุ่มแปรรูปผลิตภัณฑ์จากการทำนา ขึ้นตาลโหนด และการทำประมง ผ่านศูนย์เรียนรู้วิถีโหนด-นา-เล ในพื้นที่ตำบลท่าหิน หมู่ 6 ซึ่งชาวบ้านมีส่วนร่วมในการเป็นสมาชิกและร่วมรับผลประโยชน์ การนำผลผลิตในวิถีโหนด-นา-เลมาแปรรูปจำหน่าย และมีเครือข่ายจากภายนอกชุมชนมาเรียนรู้ 3 วิถี นอกจากนั้นยังตั้งกลุ่มการท่องเที่ยว ส่วนหมู่ 2 จัดตั้งศูนย์เรียนรู้เศรษฐกิจพอเพียง กลุ่มไข่เค็ม ชาวบ้านเลี้ยงเป็ดและทำไข่เค็มเอง ชาวบ้านมีส่วนร่วมในกลุ่มกิจกรรมทางเศรษฐกิจที่พึ่งตนเองได้ ชาวบ้านมีเงินทุนหมุนเวียนในการประกอบอาชีพจากกิจกรรมกลุ่มชุมชน และกลุ่มยังดำเนินกิจกรรมต่อเนื่องตลอด ที่เป็นเช่นนี้เนื่องจากผู้นำกลุ่มชุมชนได้รับการยอมรับจากคนในชุมชน ส่งเสริมให้ชุมชนเข้าร่วมในกิจกรรม สามารถนำกลุ่มคนที่มีความแตกต่างกันมาทำงานร่วมกันได้ และสามารถถ่ายทอดองค์ความรู้ให้กับคนในชุมชนได้ ตลอดจนได้สร้างแรงบันดาลใจให้เกิดความเชื่อมั่นศรัทธา และชุมชนมองเห็นว่าผู้นำเป็นคนที่มีความคิดเห็นที่เห็นคุณค่า และพลังในการพัฒนาชุมชน โดยการรวมกลุ่มจัดตั้งกลุ่มแปรรูปผลิตภัณฑ์จากชุมชน เช่น กลุ่มตาลโหนด กลุ่มน้ำตาลแว่น กลุ่มกึ่งส้ม กลุ่มทำสบู่จากตาลโหนด กลุ่มข้าวสังข์หยด กลุ่มข้าวไรท์เบอร์รี่

ส่วนตำบลคูขุดมีการรวมกลุ่มกันทำสบู่จากตาลโหนด จัดตั้งกลุ่มนารวมโดยครูปราณี กลุ่มเลี้ยงสัตว์ กลุ่มเลี้ยงเป็ดไข่ กลุ่มน้ำตาลโหนดในหมู่ 8 และกลุ่มลูกตาลในหมู่ 7 กลุ่มประมง กลุ่มกึ่งแก้ว กึ่งส้ม กึ่งหวานในหมู่ที่ 4 ส่วนหมู่ที่ 5 จะมีการรวมกลุ่มทำไร่สวนผสม กลุ่มประมง นอกจากนั้นในทุกหมู่บ้านก็จะเป็นการทำไร่สวนผสมทำน้ำส้มจากน้ำตาลโหนด และทำประมงในระดับครัวเรือน

นอกจากนั้นแล้วทั้งสองตำบล ชาวบ้านยังมีส่วนร่วมในการจัดตั้งกลุ่มออมทรัพย์ เป็นสมาชิกและร่วมรับผลประโยชน์กลุ่มออมทรัพย์ของชุมชน เพื่อนำเงินทุนมาหมุนเวียนในการประกอบอาชีพ การดำเนินกิจกรรมกลุ่มผู้นำกลุ่มได้ให้เสรีทางความคิดในการทำกิจกรรม สามารถส่งเสริมให้ชุมชนเข้าร่วมในกิจกรรม โดยมีการพูดคุยกันถึงปัญหาทรัพยากรชุมชน ได้รับการยอมรับจากคนในชุมชน และสมาชิกกลุ่มการผลิต และการแปรรูปผลิตภัณฑ์ในวิถี

โหนด-นา-เล ซึ่งหากทำเช่นนี้อย่างต่อเนื่องก็จะนำไปสู่การสร้างความเข้มแข็งให้กับชุมชนได้ในที่สุด ดังคำสัมภาษณ์ดังนี้

“...การที่ชุมชนเข้มแข็ง ผมคิดว่าอยู่ที่ภาวะผู้นำและเศรษฐกิจชุมชน เรื่องปากเรื่องท้องการกินดีอยู่ดีของชุมชน หากทำให้ชาวบ้านในชุมชนกินอิ่มนอนหลับและผู้นำเข้มแข็ง ชุมชนก็จะเข้มแข็งตาม สามารถพึ่งตนเองได้...”

(ลุงหวาง, 2561, มิถุนายน 20, สัมภาษณ์)

“...ผู้นำชุมชนจะต้องมีมนุษยสัมพันธ์ที่ดีกับคนในชุมชน ทำยังไงจะพูดให้คนมาประชุมได้ ให้คนมารวมกลุ่มกันได้ และเข้าร่วมเป็นสมาชิกกลุ่มอันนี้สำคัญ นอกจากนั้นผู้นำจะต้องสามารถปรับตัวให้เข้ากับสังคม และสถานการณ์ได้อย่างเหมาะสม มีความเอื้ออาทร มีจิตสาธารณะ เกื้อกูลต่อบุคคลอื่น ไม่ว่าคนนั้นจะยากดีมีจน ก็ให้เขามารวมกลุ่มทางเศรษฐกิจช่วยเหลือในการประกอบอาชีพ...”

(ครูปราณี, 2561, มิถุนายน 21, สัมภาษณ์)

“...ผู้นำกลุ่มก็เช่นเดียวกันอย่างเช่นป่าลม (พุนทรัพย์ ศรีชู) ได้รับความยอมรับและศรัทธาจากคนในชุมชน รับฟังเสียงข้างมากในการทำกิจกรรมกลุ่มเป็นที่พึงของคนในชุมชน สร้างโอกาสให้คนในชุมชนเข้ามามีส่วนร่วมในกิจกรรม สามารถให้คำปรึกษาแนะนำ และให้กำลังใจคนในชุมชนในการแก้ปัญหาได้ มีความคิดริเริ่มสร้างสรรค์กิจกรรมทางสังคม จนเดี๋ยวนี้ป่าลมได้รับปริญญาตรีกิตติมศักดิ์จาก มทร.สงขลา...”

(ไก่อ, 2561, กันยายน 20, สัมภาษณ์)

“...รวมกลุ่มจากแม่บ้านที่อยู่ว่าง ๆ มาทำดอกไม้จันทร์ หน่วยงานรัฐมาส่งเสริมรวมกลุ่มกันทำเวลา มีงานศพก็จะมีคนมาสั่ง เราก็แบ่งปันผลประโยชน์กัน บางหมู่บ้านก็เลิกทำแล้ว ตำบลท่าหินยังทำกันอยู่ทุกหมู่บ้าน แต่ตำบลอื่น ไม่แน่ใจ...เดี๋ยวนี้ก็จะมียุโรป กลุ่มเลี้ยงสัตว์ กลุ่มเลี้ยงเป็ดไข่เป็นเปิดโล่ง กลุ่มประมง กลุ่มท่องเที่ยวเชิงอนุรักษ์ มีโฮมสเตย์ กลุ่มลูกตาล กลุ่มทำกุ้งแห้ง กลุ่มไร่นาสวนผสม...”

(ส้ม, 2561, กรกฎาคม 10, สัมภาษณ์)

จากคำสัมภาษณ์ดังกล่าวสะท้อนให้เห็นว่าผู้นำชุมชนให้ความสำคัญในการดำเนินกิจกรรมกลุ่มนอกเหนือจากกิจกรรมวิถีผลิตของชุมชน เพื่อให้มีเงินทุนหมุนเวียนในกระบวนการกลุ่มที่เป็นเช่นนี้เนื่องจากความสามารถในการวิเคราะห์และวางแผนการทำงานของผู้นำชุมชนทั้งที่เป็นทางการ ได้แก่ กำนัน ผู้ใหญ่บ้าน และผู้นำที่ไม่เป็นทางการ ร่วมกันจัดตั้งกลุ่มขึ้น โดยเฉพาะอย่างยิ่งผู้นำศูนย์เรียนรู้วิถีโหนด-นา-เล ที่ตระหนักในความสำคัญของการฟื้นฟูภูมิปัญญาท้องถิ่น รู้เท่าทันสถานการณ์ที่เปลี่ยนแปลง ได้มีการรวมกลุ่มแก้ปัญหาของชุมชนที่เกี่ยวข้องกับการประกอบอาชีพที่ต้องพึ่งพิงทรัพยากรธรรมชาติชุมชน ซึ่งนับวันจะเสื่อมโทรมลง จึงได้มีการพัฒนาศักยภาพกลุ่มชุมชน ซึ่งส่งผลต่อการพัฒนาศักยภาพผู้นำกลุ่มอย่างต่อเนื่องอันจะนำไปสู่การสร้างความเข้มแข็งชุมชนที่ทำให้ชุมชนพึ่งตนเองได้

2.3 ภาวะผู้นำกับเศรษฐกิจชุมชนด้านกิจกรรมเศรษฐกิจที่ส่งเสริมคุณธรรมชุมชน ในพื้นที่อำเภอสังขละบุรี ตำบลท่าหิน และตำบลคูซูด พบว่า กลุ่มผู้นำชุมชนได้มีการประชุมพูดคุยกันถึงสวัสดิการชุมชนที่ชาวบ้านหรือสมาชิกกลุ่มควรจะได้รับจากการดำเนินกิจกรรมกลุ่ม จึงได้มีการจัดตั้งกลุ่มออมทรัพย์เพื่อการผลิตของชุมชน กลุ่มสัจจะวันละบาท และกลุ่มที่เกี่ยวข้องกับการประกอบอาชีพ เช่น กลุ่มเลี้ยงวัว กลุ่มเลี้ยงไก่ กลุ่มเลี้ยงเป็ดไข่ กลุ่มทำสบู่จากตาลโตนด กลุ่มเหล่านี้มีเงินทุนหมุนเวียนและสมาชิกสามารถกู้เงินมาลงทุนประกอบอาชีพได้ โดยแต่ละกลุ่มได้มีการบริหารจัดการกลุ่มโดยการวางแผนร่วมกัน การกำหนดกฎ กติกา และการแบ่งปันผลประโยชน์อย่างเป็นธรรม ชาวบ้านได้รับสวัสดิการจากกิจกรรมกลุ่มชุมชน นอกจากนั้นผู้นำชุมชนได้ร่วมกับเกษตรอำเภอส่งเสริมให้ชาวบ้านหันมาปลูกข้าวที่เป็นมิตรกับสิ่งแวดล้อมและใช้ข้าวพันธุ์พื้นเมือง โดยการจัดตั้งกลุ่มปุ๋ยอินทรีย์ ปุ๋ยชีวภาพ กลุ่มนารวม ซึ่งผลผลิตมีคุณภาพปลอดภัยจากสารพิษ และได้รับการจัดสรรน้ำอย่างเป็นธรรมผ่านคลองเหมืองฝายเพื่อการเกษตร ส่งผลให้มีการดำเนินกิจกรรมการผลิตเอื้อต่อระบบนิเวศและสุขภาพของชุมชนโดยใช้สารที่ไม่เป็นอันตราย ดำเนินกิจกรรมการผลิตตามหลักปรัชญาของเศรษฐกิจพอเพียง ซึ่งชาวบ้านในตำบลท่าหินได้ปลูกข้าวไรท์เบอร์รี่ และข้าวสังข์หยด นำผลผลิตมาขายให้กับศูนย์เรียนรู้วิถีโหนดนาของตำบลท่าหิน ส่วนในพื้นที่อื่น ๆ ก็จะมีการเลี้ยงเป็ดไข่จากธรรมชาติเป็นการเลี้ยงเป็ดโล่งๆ เพื่อให้คนที่มาซื้อไข่ไปรับประทานได้ไข่ที่ไม่ส่งผลกระทบต่อสุขภาพของผู้บริโภคดังคำสัมภาษณ์จากผู้ให้ข้อมูลดังนี้

“...ผู้นำมีความโดดเด่นในด้านขีดความสามารถ มีกระบวนการประชาธิปไตยในการบริหารงานเป็นผู้นำที่มีประสิทธิภาพ ช่วยให้ชาวบ้านมองเห็นเศรษฐกิจชุมชนที่สัมพันธ์กับคุณธรรม หันมาจัดตั้งกลุ่มปุ๋ยชีวภาพ กลุ่มเกษตรอินทรีย์ ทำให้ชาวบ้านได้รับผลกระทบจากสารเคมีลดลง...”

(สุปราณี, 2561, พฤษภาคม 15, สัมภาษณ์)

“...ป่าลมเชิญชวนชาวบ้านหลายคนให้หันมาปลูกข้าวสังข์หยด ข้าวไรท์เบอร์รี่ ซึ่งถือว่าให้ความสำคัญต่อระบบนิเวศและสุขภาพของชาวบ้านเอง ชาวบ้านขายข้าวได้ราคาดีกว่าข้าวพันธุ์อื่น ๆ...”

(สมคิด, 2561, พฤษภาคม 15, สัมภาษณ์)

“...ชาวบ้านที่อยู่ใกล้ทะเลสาบตอนใน ส่วนใหญ่ก็เลี้ยงเป็ดไข่ไล่ทุ่ง บางทีก็จัดตั้งเป็นกลุ่ม บางทีก็เลี้ยงเป็นครัวเรือนให้เปิดหากินกับธรรมชาติ ไข่ที่ออกมาก็จะไม่ส่งผลกระทบต่อสุขภาพของคนกิน ขายไข่ได้ก็มีเงินหมุนเวียนมาใช้จ่ายในครัวเรือน...”

(สุภาพร, 2561, พฤษภาคม 15, สัมภาษณ์)

“...ในตำบลอุชูดชาวบ้านต้องการให้ขุดต้นลำพูออกเพราะเวลาทำประมงโดนรากต้นลำพูเกี่ยววนขาดหมด แต่ยั้งดีที่ผู้นำบ้านเราได้มาชี้แจงให้ฟังว่า รากต้นลำพูจะช่วยให้สัตว์น้ำปลอดภัยจากเครื่องมือประมงที่ทำลายล้าง ทำให้เรามีปลากินตลอดฤดูเป็นแหล่งหลบซ่อนของสัตว์น้ำวัยอ่อน นี่ถ้าผู้นำไม่อธิบาย ชาวบ้านก็ด่าอยู่นั้นแหละเพราะไม่เข้าใจ แต่บางคนก็รู้นะ แต่อยากได้มากกว่า ทำยังไงจะให้ชาวบ้านมีจิตสำนึก อันนี้ผู้นำต้องสร้างความตระหนักในการอนุรักษ์ต้นลำพู อนุรักษ์ป่าชายเลน...”

(บังเทิด, 2561, พฤษภาคม 15, สัมภาษณ์)

“...การจัดตั้งกลุ่มออมทรัพย์ช่วยสวัสดิการ ชาวบ้านที่ลำบากในการทำมาหากิน การศึกษาของลูก สวัสดิการเกี่ยวกับการรักษาพยาบาลเจ็บป่วย และส่งเสริมการออมให้กับชาวบ้าน ผู้นำกลุ่มคณะกรรมการ ต้องมีความโปร่งใส มีกฎกติกาที่ชัดเจน เป็นธรรมเป็นที่พึงของชาวบ้าน พูดจาเชื่อถือได้ ชุมชนจะเกิดความเข้มแข็ง...”

(ป่าลม, 2561, พฤษภาคม 15, สัมภาษณ์)

“...ชาวบ้านทำนาใช้น้ำฝนหากทำตามฤดู แต่ถ้านอกฤดูไม่มีน้ำบางทีทำไร่นาสวนผสม หรือทำนาปรังก็ต้องเป็นน้ำจากเหมืองพระอาทิตย์ ผู้นำชุมชนซึ่งมีอยู่หลายฝ่ายก็จะทำงานเป็นทีมร่วมกันปรึกษาหารือเพื่อจัดสรรน้ำให้ทั่วถึงเป็นธรรมกับทุกฝ่าย หรือถ้าช่วงไหนแล้งก็จะช่วยเจรจาให้ขุดทำนาปรัง ต้องอาศัยผู้นำที่มีความสามารถประสานความร่วมมือกับคนภายในชุมชน และต้องมีความสามารถประสานความร่วมมือกับคนภายนอกชุมชน มีความเสียสละเพื่อส่วนรวม ยอมรับฟังความคิดเห็นและการวิพากษ์จากคนในชุมชน... ตรงนี้จะช่วยให้ชุมชนเกิดความเข้มแข็ง...”

(สมหมาย, 2561, พฤษภาคม 15, สัมภาษณ์)

จากคำสัมภาษณ์ดังกล่าวสะท้อนให้เห็นว่า กิจกรรมเศรษฐกิจชุมชนที่ส่งเสริมด้านคุณธรรมชุมชนเกิดจากการที่ผู้นำมีทีมสร้างคนดี คนเก่ง มีความสามารถประสานพนักกำลัง ร่วมคิด ร่วมทำ ช่วยในการแก้ปัญหาชุมชน ไม่ว่าจะเป็นเรื่องที่เกี่ยวข้องกับทรัพยากรธรรมชาติ การประกอบอาชีพ การจัดสวัสดิการชุมชน ล้วนเป็นทุนทางสังคมในมิติต่าง ๆ ทั้งความสัมพันธ์ก็เกื้อกูลกัน สานสัมพันธ์กัน และมีกระบวนการเรียนรู้ร่วมกัน ผ่านการจัดสรรทรัพยากรชุมชนที่เป็นธรรม การคำนึงถึงระบบนิเวศ และสุขภาพของคนในชุมชน ตลอดจนการอนุรักษ์ทรัพยากรธรรมชาติ อนุรักษ์ป่าชายเลน ต้นลำพู อันเป็นแหล่งอนุบาลสัตว์น้ำวัยอ่อนก็จะช่วยให้ชุมชนมีสัตว์น้ำให้จับได้อย่างยั่งยืน ซึ่งจะนำไปสู่การเป็นชุมชนที่เข้มแข็งได้ ซึ่งถือว่าผู้นำมีการขับเคลื่อนด้านเศรษฐกิจชุมชนได้อย่างมีประสิทธิภาพ

## ■ อภิปรายผล

จากการศึกษาความสัมพันธ์ระหว่างภาวะผู้นำกับเศรษฐกิจชุมชน มีข้อค้นพบคือ ภาวะผู้นำโดยภาพรวมมีความสัมพันธ์ทางบวกกับเศรษฐกิจชุมชน อยู่ในระดับปานกลางอย่างมีนัยสำคัญทางสถิติ เมื่อพิจารณาเป็นรายด้าน พบว่าภาวะผู้นำทุกด้านมีความสัมพันธ์ทางบวกกับเศรษฐกิจชุมชน ผลจากการวิจัยปรากฏเช่นนี้เนื่องจากผู้นำมีส่วนทำให้เกิดการมีเสถียรภาพทางการเงินหรือความมั่นคงขององค์กรต่าง ๆ ในชุมชนโดยรวมซึ่งสะท้อนถึงศักยภาพขององค์กรต่าง ๆ ของชุมชนในการพึ่งตนเองและเป็นที่พึ่งพิงของสมาชิกกลุ่ม ซึ่งการทำเช่นนี้ได้ผู้นำจะต้องเป็นผู้ที่มีมนุษยสัมพันธ์ที่ดีกับคนในชุมชน ช่วยเหลือผู้ที่ด้อยโอกาสโดยไม่ต้องรอให้ร้องขอ และที่สำคัญในด้านการบริหารงานนั้น ผู้นำชุมชนมี



ความสามารถในการบริหารจัดการองค์กรในชุมชนในการคิด วิเคราะห์ วางแผนการทำงาน รู้เท่าทันการเปลี่ยนแปลง แก้ไขปัญหาต่าง ๆ ของชุมชน มีการพัฒนาศักยภาพตนเองอย่างต่อเนื่องตลอดเวลา มีเสรีทางความคิดในการทำกิจกรรมต่าง ๆ ในชุมชน สร้างโอกาสให้คนในชุมชนเข้ามามีส่วนร่วมในกิจกรรมหรือโครงการต่าง ๆ และสามารถนำกลุ่มคนในชุมชนมาทำงานร่วมกันได้ ทำให้เกิดการพัฒนาศรษฐกิจชุมชนได้อย่างต่อเนื่อง และนำไปสู่ความเข้มแข็งของชุมชน สอดคล้องกับงานศึกษาของกรมการพัฒนาชุมชน (2559) ที่มองว่าการที่ชุมชนจะพึ่งตนเองได้ด้านเศรษฐกิจจะขึ้นอยู่กับความมั่นคงขององค์กรต่าง ๆ ในชุมชน โดยเฉพาะแกนนำชุมชนซึ่งเป็นสิ่งที่สะท้อนหรือปัจจัยถึงศักยภาพของผู้นำในชุมชนที่ส่งเสริมเศรษฐกิจชุมชนจนบรรลุวัตถุประสงค์ สอดคล้องกับงานวิจัยของ ขวัญกมล ดอนขวา (2555) ที่พบว่า การพัฒนาผู้นำกลุ่มเศรษฐกิจชุมชน มีผลต่อการเพิ่มรายได้จากการจำหน่ายผลิตภัณฑ์ภายในชุมชน โดยรายได้จากการจำหน่ายของกลุ่มอาชีพจะมีผลต่อการจัดสรรกำไรไปช่วยเหลือกิจกรรมทางสังคมในชุมชนเพื่อพัฒนาเศรษฐกิจชุมชนหมุนเวียนในชุมชนได้ต่อไป

นอกจากนั้นในงานศึกษาของ สมบูรณ์ ธรรมลังกา (2556) ที่มีมุมมองว่าปัจจัยที่ก่อให้เกิดความเข้มแข็งของชุมชนประกอบไปด้วย ผู้นำที่มีความรู้ความสามารถ มีการศึกษาที่ดี มีการรับข้อมูลข่าวสาร มีความกระตือรือร้นในการศึกษาหาความรู้อย่างต่อเนื่อง และการมีเครือข่ายของผู้นำจะช่วยในการเชื่อมโยงเครือข่ายทางวิชาการ ระหว่างองค์กรชุมชน และระหว่างหน่วยงานสนับสนุน เพราะผู้นำจะต้องเป็นผู้ที่คอยติดต่อประสานงานกับหน่วยงานต่าง ๆ ให้เกิดความร่วมมือกับภาคีในการพัฒนาชุมชน ส่งผลให้เกิดความเป็นชุมชนที่เข้มแข็ง

ภาวะผู้นำกับเศรษฐกิจชุมชนที่นำไปสู่การสร้างความสำเร็จของชุมชนในพื้นที่อำเภอสังขละบุรี พบว่า ภาวะผู้นำกับเศรษฐกิจชุมชนด้านการดำเนินกิจกรรมการผลิต การดำเนินกิจกรรมกลุ่ม และการดำเนินกิจกรรมด้านเศรษฐกิจในการส่งเสริมคุณธรรมชุมชนมีการดำเนินกิจกรรมต่าง ๆ ที่เกี่ยวข้องกับเศรษฐกิจชุมชนทั้ง 3 ด้าน เป็นไปอย่างมีประสิทธิภาพที่เป็นเช่นนี้เนื่องจากเกิดจากการที่ผู้นำมีทีมสร้างคนดี คนเก่งมีความสามารถประสานแผนกำลัง ร่วมคิด ร่วมทำ ช่วยในการแก้ปัญหาชุมชน ทั้งในเรื่องที่เกี่ยวกับระบบการผลิตของชุมชน การรวมกลุ่มแปรรูปผลิตภัณฑ์ของชุมชน การประกอบอาชีพ และทรัพยากรธรรมชาติชุมชน ตลอดจนการจัดให้มีสวัสดิการชุมชนโดยการจัดตั้งกลุ่มออมทรัพย์เพื่อช่วยในเรื่องอาชีพ ช่วยให้ชุมชนพึ่งตนเองได้ อันจะนำไปสู่ชุมชน

เข้มแข็ง นั่นคือการลดรายจ่าย เพิ่มรายได้ และแรงงานในครัวเรือนออกไปทำงานนอกชุมชนลดลง ซึ่งสอดคล้องกับงานศึกษาของ พชรชาติ ตรีชัย (2552) พบว่า ปัจจัยสำคัญของการพลิกฟื้นชุมชนจากสังคมที่มีปัญหาวิกฤติในด้านต่าง ๆ สามารถทำให้ชุมชนเกิดความเข้มแข็งและพึ่งตนเองได้เป็นลักษณะเฉพาะที่สำคัญคือ ภาวะผู้นำในชุมชนมีความโดดเด่นในด้านการสร้างกระบวนการประชาธิปไตยในการบริหารงาน เป็นผู้นำที่มีประสิทธิภาพ สร้างแรงบันดาลใจให้เกิดความเชื่อมั่น ศรัทธา การมีจุดยืนทางความคิด วิถีคิด เห็นคุณค่าและพลังในการพัฒนาชุมชน สร้างจิตสำนึกให้ชุมชนรู้จักพึ่งพาตนเอง ลดการพึ่งพิงจากภายนอก

## ข้อเสนอแนะ

### 1. ข้อเสนอแนะเชิงนโยบาย

1.1 หน่วยงานที่เกี่ยวข้องในการพัฒนาชุมชนควรส่งเสริมการสร้างแกนนำให้เกิดภาวะผู้นำด้านการบริหารงานในประเด็นความสามารถในการบริหารจัดการ การวิเคราะห์วางแผน แก้ไขปัญหาชุมชน เพื่อที่จะส่งเสริมให้เศรษฐกิจชุมชนดีขึ้น อันจะนำไปสู่การสร้างความสำเร็จชุมชน

1.2 หน่วยงานที่เกี่ยวข้องในการพัฒนาชุมชนควรส่งเสริมให้ผู้นำพัฒนาตนเองให้มากขึ้นในด้านความรู้ มีการจัดเวทีเสวนาแก้ปัญหาเศรษฐกิจชุมชนผ่านกระบวนการเรียนรู้ร่วมกัน เพื่อฝึกการเป็นคนกล้าคิด กล้าทำ กล้าตัดสินใจเพื่อที่จะนำไปสู่การบริหารสังคม และการบริหารงาน ส่งเสริมเศรษฐกิจชุมชนให้เกิดความเข้มแข็ง

1.3 หน่วยงานที่เกี่ยวข้องในการพัฒนาชุมชนควรพัฒนาศักยภาพผู้นำด้านการบริหารงาน เพื่อให้สามารถบริหารจัดการกลุ่มในชุมชนโดยเฉพาะกลุ่มทางเศรษฐกิจสร้างเครือข่ายคนในชุมชนและนอกชุมชน เพื่อให้รู้เท่าทันสถานการณ์การเปลี่ยนแปลง ในการจัดทำแปรรูปผลิตภัณฑ์ชุมชนในระบบการผลิตของชุมชนให้สอดคล้องกับความต้องการของผู้บริโภค เพื่อให้ชุมชนสามารถพึ่งตนเองได้ในมิติเศรษฐกิจเพื่อนำไปสู่การสร้างความสำเร็จของชุมชนมากยิ่งขึ้น

### 2. ข้อเสนอแนะเชิงปฏิบัติการ

2.1 การที่จะทำให้ชุมชนเกิดความเข้มแข็งควรส่งเสริมการรวมกลุ่มการดำเนินกิจกรรมการผลิต การแปรรูปผลิตภัณฑ์ หรือการนำนวัตกรรมมาบูรณาการผลิตภัณฑ์ให้มีการแตกหน่อต่อยอดกลุ่มออกไปมากขึ้น เพื่อที่จะได้สร้างภาวะผู้นำให้เกิดกับกลุ่มอื่น ๆ เพิ่มขึ้น และส่งเสริมการบริหารจัดการกลุ่มได้มีประสิทธิภาพผ่านการมีส่วนร่วมของผู้นำและสมาชิกกลุ่มจะทำให้ชุมชนสามารถพึ่งตนเองได้

ทางเศรษฐกิจชุมชนอันนำไปสู่การสร้างความเข้มแข็งชุมชน  
2.2 ควรส่งเสริมการแลกเปลี่ยนเรียนรู้การดำเนิน  
กิจกรรมกลุ่มผ่านศูนย์เรียนรู้โหนด-นา-เล และกลุ่มอื่น ๆ เพื่อ  
สร้างผู้นำด้านเศรษฐกิจชุมชนให้มากขึ้น อันจะนำไปสู่ความ  
เข้มแข็งชุมชนต่อไป

## สรุป

ภาวะผู้นำมีความสัมพันธ์ทางบวกกับเศรษฐกิจชุมชน โดยเฉพาะในเรื่องการบริหารงาน แสดงให้เห็นว่าศักยภาพของผู้นำสามารถพัฒนาชุมชน และทำให้ชุมชนมีเศรษฐกิจที่ดีได้อย่างแท้จริง มิใช่เป็นเพียงการเข้ามารับตำแหน่ง เพื่ออำนาจการมีเพียงเท่านั้น จะต้องสร้างแนวคิด ทักษะคติใหม่ให้ชาวบ้านได้เห็นและเกิดการยอมรับ ซึ่งเมื่อใดก็ตามที่ผู้นำชุมชนมีความสามารถในการบริหารจัดการองค์กรในชุมชน สามารถที่จะคิดวิเคราะห์ วางแผนการทำงาน รู้เท่าทันสถานการณ์ต่อการเปลี่ยนแปลง แก้ไขปัญหาต่าง ๆ ของชุมชน มีการพัฒนา ศักยภาพตนเองอย่างต่อเนื่องตลอดเวลา มีเสรีทางความคิด ในการทำกิจกรรมต่าง ๆ ในชุมชน ส่งเสริมให้คนในชุมชน เข้าร่วมในกิจกรรมหรือโครงการต่าง ๆ แล้ว หรืออาจกล่าวได้ว่า ผู้นำชุมชนมีความเข้มแข็งแล้วก็จะสามารถผลักดัน หรือกระตุ้นเศรษฐกิจชุมชนได้ อาทิเช่น ส่งเสริมให้เกิดการพัฒนาอาชีพ สร้างรายได้ และการออมของคนในชุมชน โดยดำเนินกิจกรรมตามปรัชญาของเศรษฐกิจพอเพียง ดังนั้นการที่คนในชุมชนจะอพยพออกไปทำงานนอกชุมชนจึงลดน้อยลง และหันมาพึ่งพาทรัพยากรชุมชนให้เกิดประสิทธิภาพมากที่สุด และสามารถนำไปสู่ความเข้มแข็งของชุมชนต่อไปได้

## เอกสารอ้างอิง

- กรมการพัฒนาชุมชน. (2559). *มาตรฐานชุมชน (มชช.)*. กรุงเทพฯ: สำนักส่งเสริมสร้างความเข้มแข็งของชุมชน กรมการพัฒนาชุมชน.
- กาญจนา แก้วเทพ. (2540). *องค์กรชุมชน: กลไกเพื่อแก้ปัญหาและพัฒนาสังคม*. ขอนแก่น: สถาบันวิจัยและพัฒนา มหาวิทยาลัย ขอนแก่น.
- กิจจา โทแดน. (2557). *การมีส่วนร่วมของผู้นำชุมชนในการจัดทำแผนพัฒนาท้องถิ่นของเทศบาลตำบลลาดยาว อำเภอลาดยาว จังหวัดนครสวรรค์* (วิทยานิพนธ์พุทธศาสตรมหาบัณฑิต). มหาวิทยาลัยมหาจุฬาลงกรณราชวิทยาลัย, กรุงเทพฯ.
- ขวัญกมล ดอนขวา. (2555). *การพัฒนาเศรษฐกิจชุมชนในภาคตะวันออกเฉียงเหนือ*. นครราชสีมา: มหาวิทยาลัยเทคโนโลยีสุรนารี.

เจตน์สุภะสิทธิ์ สังข์พันธ์, เกียรติวา อนุปรการ, สุภาวดี ธรรมรัตน์, และ นันทรัฐ สุริโย. (2558). *กระบวนการเรียนรู้เพื่อสืบทอดวิถีโหนด-นา-เลผ่านศูนย์การเรียนรู้ชุมชนตำบลท่าหิน อำเภอสีติงพระ จังหวัดสงขลา*. ใน การประชุมวิชาการวิจัยสถาบัน มหาวิทยาลัยขอนแก่น ประจำปี 2558 หัวข้อ "การวิจัยสถาบันเพื่อการพัฒนาองค์กรสู่ความเป็นเลิศ" ของมหาวิทยาลัยขอนแก่น, ขอนแก่น.

ธีระพงษ์ แก้วหาวงษ์. (2543). *กระบวนการเสริมสร้างชุมชนเข้มแข็ง: ประชาคม ประชาสังคม*. ขอนแก่น: โครงการจัดตั้งมูลนิธิเสริมสร้างชุมชนเข้มแข็ง ชมรมนักวิชาการสาธารณสุข ภาคตะวันออกเฉียงเหนือ.

ธีระวัฒน์ จันทิก, จิรวัด ศิริศักดิ์สมบูรณ์, และ กนกพร เนตรสุข. (2559). *การวิเคราะห์โมเดลสมการโครงสร้างผู้นำชุมชน เพื่อพัฒนาศักยภาพในการบริหารชุมชนเข้มแข็ง*. *วารสารราชชมงคลล้านนา*, 4(2), 52-59.

นภาพรณ์ หะวานนท์. (2550). *ทฤษฎีฐานรากในเรื่องความเข้มแข็งของชุมชน*. กรุงเทพฯ: สำนักงานกองทุนสนับสนุนการวิจัย.

ประดิษฐ์ ไต่ป็นใจ, และ อัครา อัครนิธิ. (2555). *การพัฒนาศักยภาพผู้นำชุมชนในการบริหารชุมชน 113 ตามทัศนะของประชาชนในเขตเทศบาลนคร เชียงราย* (วิทยานิพนธ์รัฐประศาสนศาสตรมหาบัณฑิต). มหาวิทยาลัยแม่ฟ้าหลวง, เชียงราย.

ประทีป วีรพัฒนนิรันดร์. (2541, กันยายน 20). เศรษฐกิจชุมชน: ความหมาย ฐานคิด แนวทางปฏิบัติ. สืบค้นจาก [http://www.banrainarao.com/column/commu\\_econ\\_02](http://www.banrainarao.com/column/commu_econ_02)

พัชราวี ตรีชัย. (2552). *การวิเคราะห์ความเป็นชุมชนเข้มแข็งของหมู่บ้านหนองกลางดง ตำบลศิลาลอย อำเภอสามร้อยยอด จังหวัดประจวบคีรีขันธ์* (วิทยานิพนธ์รัฐประศาสนศาสตรมหาบัณฑิต). มหาวิทยาลัยเกริก, กรุงเทพฯ.

ภาคีณี ทาจันทร์. (2554). *แนวทางการพัฒนาศักยภาพผู้นำชุมชนในด้านการจัดทำแผนชุมชนในเขตเทศบาล ตำบลแพรงษา อำเภอเมืองสมุทรปราการ จังหวัดสมุทรปราการ* (การศึกษาอิสระรัฐประศาสนศาสตรมหาบัณฑิต). มหาวิทยาลัยขอนแก่น, ขอนแก่น.

ระบบสถิติทางการทะเบียน. (2560, มีนาคม 25). สถิติจำนวนประชากรและบ้าน ณ ฐานข้อมูลปัจจุบัน. สืบค้นจาก [http://stat.dopa.go.th/stat/statnew/upstat\\_m.php](http://stat.dopa.go.th/stat/statnew/upstat_m.php)

วิฑูรย์ เลี่ยนจรรุญ. (2554). *ปฏิรูปเกษตรกรรมเพื่อความมั่นคงทางอาหาร: บทวิเคราะห์และการปฏิรูปทางนโยบาย*. สมุทรสาคร: พิมพ์ดี.

สมบูรณ์ ธรรมลังกา (2556). *รูปแบบการเสริมสร้างความเข้มแข็งของชุมชนโดยใช้ภูมิปัญญาท้องถิ่นเป็นฐาน ในจังหวัดเชียงราย*. *วารสารศึกษาศาสตร์ มหาวิทยาลัยนเรศวร*, 15(2), 58-66.

สาวินี รอดลิน. (2554). *ชุมชนเข้มแข็ง: กรณีศึกษาชุมชนบ้านบางจำปี ตำบลห้วยแก้ว อำเภอแม่อน จังหวัดเชียงใหม่* (วิทยานิพนธ์รัฐประศาสนศาสตรมหาบัณฑิต). มหาวิทยาลัยศิลปากร, กรุงเทพฯ.

- สำนักงานคณะกรรมการพัฒนาการเศรษฐกิจและสังคมแห่งชาติ. (2554). *แผนพัฒนาเศรษฐกิจและสังคมแห่งชาติฉบับที่ 11*. กรุงเทพฯ: สำนักงานคณะกรรมการพัฒนาการเศรษฐกิจและสังคมแห่งชาติ สำนักงานรัฐมนตรี.
- สำนักงานคณะกรรมการพัฒนาการเศรษฐกิจและสังคมแห่งชาติ, สำนักงานทรัพย์สินส่วนพระมหากษัตริย์, มูลนิธิพัฒนาไทย, และธนาคารโลก. (2546). *การประยุกต์ใช้ปรัชญาของเศรษฐกิจพอเพียง*. กรุงเทพฯ: สำนักงานคณะกรรมการพัฒนาการเศรษฐกิจและสังคมแห่งชาติ
- สำนักงานพัฒนาชุมชนจังหวัดสงขลา. (2560). *แนวทางการดำเนินงานระบบมาตรฐานการพัฒนาชุมชน (มชช.) พัฒนาผู้นำ สัมมาชีพชุมชน ระดับตำบล*. ใน การประชุมเชิงปฏิบัติการระบบมาตรฐานการพัฒนาชุมชน (มชช.) พัฒนาสัมมาชีพชุมชนระดับตำบล ประจำปี 2560 ของกลุ่มงานส่งเสริมการพัฒนาชุมชน สำนักงานพัฒนาชุมชนจังหวัดสงขลา, สงขลา.
- เสริมศักดิ์ วิศาลาภรณ์. (2555). *การศึกษาการคงอยู่ในอาชีพของผู้สำเร็จอาชีวศึกษา*. กรุงเทพฯ: สำนักงานคณะกรรมการการศึกษาแห่งชาติ.
- โสภณ สุภาพงษ์. (2541). เศรษฐกิจพอเพียง ทางรอดสังคมไทย. *นิตยสารสารคดี*, 14(163), 71-79.
- อัญชลี ชูมนุม, และ ธรรมนิตย์ วราภรณ์. (2557). ภาวะผู้นำ การเปลี่ยนแปลงและการมีส่วนร่วมที่มีความสัมพันธ์ต่อการดำเนินงาน ของกองทุนหลักประกันสุขภาพระดับท้องถิ่นหรือพื้นที่. *วารสารมหาวิทยาลัยนครพนม*, 4(2), 37-43.
- อุทัย ปริญญาสุทธินันท์. (2559). การพัฒนาชุมชน: ประเด็นทบทวนในสังคมที่เปลี่ยนแปลง. *วารสารพัฒนาสังคม*, 18(1), 124-137.
- Burns, N., & Grove, S. K. (1997). *The practice of nursing research: Conduct critique and utilization* (3rd ed.). Chicago: Rand McNally.
- Cronbach, L. J. (1951). Coefficient alpha and the internal structure of tests. *Psychometrika*, 16(3), 297-334.
- Daft, R. L. (1999). *Leadership: Theory and practice*. Forth Worth, TX: Dryen Press.
- de Vaus, D. (2002). *Surveys in social research*. London: Routledge.
- Hair, J., Blak, W. C., Barbin, B. J., Anderson, R. E., & Tatham, R. L. (2010). *Multivariate data analysis*. New Jersey: Upper Sandle River, Prentice Hall.
- Hinkle, D. E., William, W., & Stephen, G. J. (1998). *Applied statistics for the behavior sciences* (4th ed.). New York: Houghton Mifflin.
- Nunnally, J., & Bernstein, I. (1994). *Psychometric theory*. New York: McGraw-Hill.
- Stevens, J. (1992). *Applied multivariate statistics for the social science*. New Jersey: Lawrence Erlbaum Associates.
- Tabachnick, B. G., & Fidell, L. S. (2007). *Using multivariate statistics*. Boston: Pearson Education Company
- Wall, R. G. & Hugh, H. (1964). *Management*. San Francisco: McGraw-Hill.