

การประยุกต์ใช้ระบบสารสนเทศภูมิศาสตร์เพื่อออกแบบฐานข้อมูล คุณภาพชีวิตของประชาชนในจังหวัดปัตตานี Application of Geographic Information System for Life Quality Database Design of Pattani Province

อภิรดี สรวีสูตรา^{1*} และ อัญญณิชา รุ่งวิชานีวัฒน์²
Apiradee Saravisutra^{1*} and Annitta Rungvichaniwat²

¹ภาควิชาภูมิศาสตร์ คณะมนุษยศาสตร์และสังคมศาสตร์ มหาวิทยาลัยสงขลานครินทร์ วิทยาเขตปัตตานี

¹Department of Geography, Faculty of Humanities and Social Sciences, Prince of Songkla University, Pattani Campus

²ภาควิชาบรรณารักษศาสตร์และสารนิเทศศาสตร์ คณะมนุษยศาสตร์และสังคมศาสตร์ มหาวิทยาลัยสงขลานครินทร์ วิทยาเขตปัตตานี

²Department of Library and Information Science, Faculty of Humanities and Social Sciences,
Prince of Songkla University, Pattani Campus

*ติดต่อผู้เขียน sapirade@gmail.com

ส่งบทความ 14 มีนาคม 2561 | แก้ไข 31 สิงหาคม 2561 | ตอรับ 17 กันยายน 2561 | เผยแพร่ 28 มีนาคม 2562

บทคัดย่อ

การวิจัยครั้งนี้มีวัตถุประสงค์เพื่อศึกษาและคัดเลือกตัวชี้วัดเกี่ยวกับคุณภาพชีวิต ครอบคลุมมิติด้านเศรษฐกิจ สังคม และสิ่งแวดล้อม จากนั้นนำตัวแปรที่ผ่านการคัดเลือกมาออกแบบฐานข้อมูลคุณภาพชีวิต โดยเริ่มจากการรวบรวมข้อมูลเกี่ยวกับตัวชี้วัดคุณภาพชีวิตของหน่วยงานราชการที่สืบค้นได้ทางอินเทอร์เน็ตและจากข้อมูลที่ได้จากการวิเคราะห์ภาพถ่ายดาวเทียมรวม 73 ตัวแปร จากนั้นนำตัวแปรมาคัดเลือกตัวชี้วัดคุณภาพชีวิต 2 วิธี คือ การวิเคราะห์การถดถอยและการวิเคราะห์องค์ประกอบ

ผลการคัดเลือกตัวชี้วัดคุณภาพชีวิตด้วยวิธีการวิเคราะห์การถดถอยทั้งหมด 11 โมเดล โดยโมเดลที่ 11 มีตัวแปรทั้งหมด 11 ตัวแปร และมีค่าสัมประสิทธิ์การตัดสินใจ (R^2) มากที่สุด คือ 0.739 ส่วนการคัดเลือกตัวชี้วัดคุณภาพชีวิตด้วยการวิเคราะห์องค์ประกอบได้องค์ประกอบมา 2 องค์ประกอบซึ่งสามารถอธิบายความผันแปรทั้งหมดคิดเป็นร้อยละ 81.16 ประกอบด้วยตัวแปรทั้งหมด 16 ตัวแปร แบ่งเป็นองค์ประกอบที่ 1 เป็นเรื่อง สุขภาพและที่อยู่อาศัย ประกอบด้วย 10 ตัวแปร องค์ประกอบที่ 2 เป็นเรื่อง การศึกษา รายได้ และปัญหาครอบครัว ประกอบด้วย 6 ตัวแปร

การวิเคราะห์คุณภาพชีวิตสอบถามจากประชาชนอายุ 15-60 ปี ที่อาศัยอยู่ในจังหวัดปัตตานี จำนวน 303 คน โดยใช้เครื่องชี้วัดคุณภาพชีวิตองค์การอนามัยโลกชุดย่อฉบับภาษาไทย พบว่า องค์ประกอบคุณภาพชีวิตด้านสุขภาพกายของกลุ่มตัวอย่างทุกอำเภออยู่ในระดับปานกลาง ด้านจิตใจมี 7 อำเภออยู่ในระดับดี และ 5 อำเภออยู่ในระดับปานกลาง ด้านสัมพันธภาพทางสังคมมี 3 อำเภออยู่ในระดับดี และ 9 อำเภออยู่ในระดับปานกลาง ด้านสิ่งแวดล้อมทุกอำเภออยู่ในระดับปานกลางและเมื่อพิจารณาภาพรวมของทั้งจังหวัด พบว่ามีเพียงอำเภอไม้แก่นและอำเภอยะรังที่มีระดับคุณภาพชีวิตดี ส่วนอีก 10 อำเภอมีระดับคุณภาพชีวิตปานกลาง

หลังจากนำตัวแปรที่ผ่านการคัดเลือกตัวชี้วัดด้วยวิธีการวิเคราะห์การถดถอย และการวิเคราะห์องค์ประกอบแล้วมาหาความสัมพันธ์กับระดับคุณภาพชีวิตที่ได้จากแบบสอบถาม พบว่าค่าสัมประสิทธิ์การตัดสินใจ (R^2) ของตัวแปรที่ได้จากการวิเคราะห์การถดถอย=0.532 ส่วนค่าสัมประสิทธิ์การตัดสินใจ (R^2) ของตัวแปรที่ได้จากการวิเคราะห์องค์ประกอบ=0.821 จากนั้นนำตัวแปรทั้ง 16 ตัวแปรที่ได้จากการวิเคราะห์องค์ประกอบไปออกแบบฐานข้อมูลคุณภาพชีวิต โดยได้ออกแบบฐานข้อมูลคุณภาพชีวิตประกอบด้วย ข้อมูลหมู่บ้านครัวเรือน สมาชิกในครัวเรือน สุขภาพ ที่อยู่อาศัย และปัญหาสตรี เด็ก และเยาวชน

คำสำคัญ: ฐานข้อมูลคุณภาพชีวิต, การประยุกต์ระบบสารสนเทศภูมิศาสตร์, ปัตตานี

Abstract

The purposes of this research were to study and select quality of life index which included economic, social, and environmental aspects in order to design quality of life database based on the selected variables. The study process consisted of collecting the quality of life index information retrieved from websites of government sectors and satellite data, which comprised of 73 variables, and selecting quality of life index through regression analysis and factor analysis.

Based on the regression analysis, 11 models of life quality index were obtained. The 11th model had 11 variables with the highest R^2 at 0.739. At the meantime, the regression analysis of selected quality of life index discovered 2 components that explained 81.16% of variance and had 16 variables. The first component composed of 10 variables

concerning health and housing. The second component covered 6 variables involving education, income, and family's problems.

The quality of life were analysis from the questionnaire responded by 303 samples in the 15-to-60 age group in Pattani via the use of by WHOQOL-BREF-THAI showed moderate level of physical health aspect of the samples from all districts. 7 districts had a good level of mental health, while 5 districts were at a moderate level. Regarding social relation aspect, 3 districts were at a good level, while that of 9 districts was at moderate level. All districts were placed at a moderate level in terms of environmental aspect. The overall provincial consideration signified that quality of life in Mai Kean and Yarang districts were at a good level, while the other 10 remained moderate.

The findings from the analysis of selected variables through regression and factor analyses in relation to the level of quality of life from the questionnaire indicated that R^2 value from regression analysis and questionnaire analysis was 0.532, while the R^2 value from factor analysis and questionnaire analysis was 0.821. The 16 variables from factor analysis were therefore used in designing quality of life database which presenting data of village, household residents, health, housing and women, children and youth problems.

Keywords: life quality database, application of Geographic Information System, Pattani

■ บทนำ

คุณภาพชีวิตเป็นสิ่งทีหลาย ๆ หน่วยงานให้ความสำคัญมาช้านาน แต่มุมมองและการให้ความหมายของคุณภาพชีวิตของแต่ละหน่วยงานให้ความสำคัญแตกต่างกันไปเช่น องค์การยูเนสโก (UNESCO, 1978) ได้ให้ความหมายของคุณภาพชีวิตว่า ความรู้สึกของการอยู่อย่างพอใจ มีความสุข ความพอใจต่อองค์ประกอบต่าง ๆ ที่มีส่วนสำคัญต่อบุคคลนั้น ๆ ได้แก่ อาหาร สุขภาพอนามัย โภชนาการ การศึกษา สิ่งแวดล้อม รายได้ ที่อยู่อาศัย และทรัพยากร ส่วนองค์การอนามัยโลกกลับมองคุณภาพชีวิตในอีกมุมมองหนึ่ง นั่นคือ คุณภาพชีวิต หมายถึง การรับรู้ของแต่ละบุคคลที่มีต่อชีวิตของตนเอง ในบริบทของวัฒนธรรมและสังคมที่บุคคลนั้นอาศัยอยู่เชื่อมโยงกับจุดมุ่งหมายและความคาดหวังของบุคคลนั้น ๆ (World Health Organization, 1997) สำหรับประเทศไทย หน่วยงานที่เกี่ยวข้องกับคุณภาพชีวิตมากที่สุดคือ กรมการพัฒนาชุมชน ซึ่งกรมการพัฒนาชุมชนได้กล่าวถึงคุณภาพชีวิตไว้ว่า เป็นการดำรงชีวิตของมนุษย์ในระดับที่เหมาะสมตามความจำเป็นขั้นพื้นฐานที่ได้กำหนดไว้ในสังคมหนึ่ง ๆ ในช่วงเวลาหนึ่ง ๆ (กรมการพัฒนาชุมชน, 2555)

จากมุมมองที่แตกต่างกันนี้เองทำให้แต่ละหน่วยงานมีการพัฒนาดัชนีชี้วัดคุณภาพชีวิตของตนขึ้นมาโดยมีวัตถุประสงค์ที่แตกต่างกัน และได้มีการพัฒนาดัชนีวัดคุณภาพชีวิตเรื่อยมา โดยมีแนวคิดว่าการวัดคุณภาพชีวิตให้ได้อย่างสมบูรณ์ ต้องวัดทั้งด้านอัตวิสัยและภาวะวิสัยเพื่อให้ครอบคลุมคุณภาพชีวิตในทุกมิติ ทั้งมิติด้านเศรษฐกิจด้านครอบครัว ด้านการทำงาน ด้านสังคมและด้านกรมีส่วนร่วม ด้านสุขภาพและการดูแลสุขภาพ และด้านการพัฒนาตนเอง (นงเยาว์ อรุณศิริวงศ์, 2556) สำหรับประเทศไทยมีหลายหน่วยงานที่มีตัวชี้วัดคุณภาพชีวิตหลายดัชนี โดยแต่ละ

ดัชนีมีกลุ่มเป้าหมายที่แตกต่างกัน ได้แก่ กลุ่มเป้าหมายเด็ก เยาวชน ผู้ด้อยโอกาส คนพิการ หรือประชาชนทั่วไป ตัวชี้วัดที่น่าสนใจและเป็นที่ยอมรับ ได้แก่ เครื่องชี้ภาวะสังคม ข้อมูลพื้นฐานระดับหมู่บ้าน (กชช.2ค) ข้อมูลความจำเป็นพื้นฐาน (จปฐ.) ตัวชี้วัดสุขภาพดีถ้วนหน้า และดัชนีความยากจน ซึ่งจะเห็นได้จากงานวิจัยของหลาย ๆ คนที่นำตัวชี้วัดเหล่านี้มาศึกษาคุณภาพชีวิตของประชาชน เช่น สาธิตี เทพสุวรรณ (2553) ที่วิจัยเรื่องดัชนีความอยู่ดีมีสุขมวลรวมของคนไทย โดยใช้ข้อมูลทุติยภูมิของสถาบันวิจัยประชากรและสังคมของมหาวิทยาลัยมหิดลมาใช้ศึกษาประชากรในจังหวัดชัยนาท ปริญญา ยิ้มประเสริฐ และ นันทิยา น้อยจันทร์ (2555) วิจัยเรื่องแนวทางการส่งเสริมคุณภาพชีวิตตามความจำเป็นพื้นฐานของประชาชนในจังหวัดอุทัยธานี โดยประยุกต์ตัวชี้วัดจากเกณฑ์ชี้วัดจากข้อมูลความจำเป็นพื้นฐาน (จปฐ.) ยี ควิน และ ชนิษฐา นันทบุตร (2555) ที่ศึกษาคุณภาพชีวิตของแรงงานก่อสร้างในสาธารณรัฐประชาชนจีน โดยใช้แบบสอบถามขององค์การอนามัยโลกที่แปลเป็นภาษาจีน และ กวินรัตน์ สุทธิสุนทร, จุฑาธิป ศิลบุตร, จิราพร ชมพิกุล, เกรียงศักดิ์ ธรรมอภิพล, และ สมชาย วิริกรรมกุล (2559) ที่ใช้แบบสอบถามคุณภาพชีวิตขององค์การอนามัยโลกศึกษาคุณภาพชีวิตของครอบครัวผู้สูงอายุที่ประสบภาวะยากลำบาก

นอกจากนี้ยังมีงานวิจัยที่ทำการศึกษาค้นคว้าชีวิตเฉพาะกลุ่ม เฉพาะด้านที่มีการพัฒนาตัวชี้วัดขึ้นมาเอง หรือ สัมภาษณ์เชิงลึก เช่น งานของ กมลชนก ขำสุวรรณ และ บุรเทพ โชคธนานุกูล (2555) ศึกษาครอบครัวแม่เลี้ยงเดี่ยวในพื้นที่เขตกรุงเทพมหานครและนครปฐม โดยการสัมภาษณ์ระดับลึกแม่เลี้ยงเดี่ยวในประเด็นการเป็นชายขอบและความไม่เป็นธรรมในสังคม มานพ หวังสวัสดิ์โอฬาร และ วรเดช จันทร์ศร (2556)

ที่ทำการสำรวจคุณภาพชีวิตของประชาชนในเขตเทศบาลนครขอนแก่น โดยใช้แบบสัมภาษณ์ชนิดมีโครงสร้างที่พัฒนาขึ้นมาเอง อรุณ โรจนหัสดิน (2556) ที่ศึกษาคุณภาพชีวิตการทำงานของบุคลากรองค์การบริหารส่วนตำบลในจังหวัดชายแดนใต้ ในพื้นที่อำเภอสาวยบุรี จังหวัดปัตตานีที่เป็นการสัมภาษณ์แบบเจาะลึกร่วมกับการสังเกตแบบมีส่วนร่วม เป็นต้น

การวิเคราะห์คุณภาพชีวิตนอกจากจะใช้วิธีการพรรณนา ร่วมกับสถิติพื้นฐาน เช่น ร้อยละและส่วนเบี่ยงเบนมาตรฐานแล้วยังมีการนำวิธีการทางสถิติอื่น ๆ มาใช้ในการวิเคราะห์ เช่น t-test และ f-test เช่น งานของ ศรีสุดา มีชำนาญ และ สมชาย ลักขณานุกรักษ์ (2553) ที่วิจัยเรื่องคุณภาพชีวิตของประชาชนในอำเภอนครชัยศรี จังหวัดนครปฐมที่เปรียบเทียบคุณภาพชีวิตตามปัจจัยส่วนบุคคล มนตรี เกิดมีมูล (2555) ที่วิจัยคุณภาพชีวิตของคนไทยที่อาศัยอยู่ในเมืองต่าง ๆ 15 จังหวัดโดยศึกษาปัจจัยที่มีผลต่อคุณภาพชีวิตด้านต่าง ๆ ของคนในเขตเมือง

การวิเคราะห์คุณภาพชีวิตด้วยวิธีการวิเคราะห์การถดถอย เช่น งานของ ปกรณ์ วามวานิชย์ (2553) ที่วิจัยเรื่องคุณภาพชีวิตของประชากรในตำบลวารินชำราบและตำบลแสนสุข อำเภอวารินชำราบ จังหวัดอุบลราชธานี ราเชนทร์ ชินทยารังสรรค์ (2554) ที่วิจัยเรื่องคุณภาพชีวิตกับการเติบโตทางเศรษฐกิจและการกระจายรายได้จากข้อมูลภาคตัดของ 125 ประเทศ จีราพร ทองดี, ดารารวรรณ รองเมือง, และ ฉันทานาคฉัตรีย์ (2555) ที่วิจัยเรื่องภาวะสุขภาพและคุณภาพชีวิตของผู้สูงอายุในจังหวัดชายแดนภาคใต้ และ กรรณิกา เรืองเดช, อดิหมัดลุตฟี กามา, ไพบุลย์ ชาวสวนศรีเจริญ, และ สุชาติ สังแก้ว (2556) ที่วิจัยเรื่องปัจจัยทำนายคุณภาพชีวิตของผู้ได้รับความรุนแรงจากสถานการณ์ความไม่สงบในจังหวัดยะลา

นอกจากการนำข้อมูลด้านเศรษฐกิจและสังคมที่ได้จากการสำรวจ แบบสัมภาษณ์ แบบสอบถาม หรือจากข้อมูลทุติยภูมิแล้ว การศึกษาคุณภาพชีวิตยังได้มีการนำข้อมูลดาวเทียมมาใช้ร่วมกับข้อมูลด้านอื่น ๆ เพื่อวิเคราะห์คุณภาพชีวิต เช่น งานของ Li และ Weng (2007) ได้ใช้ข้อมูลดาวเทียมร่วมกับสำมะโนประชากรในการศึกษาคุณภาพชีวิตของเมืองอินเดียนาโพลิส รัฐอินเดียนา สหรัฐอเมริกา โดยใช้ข้อมูลด้านสิ่งแวดล้อมที่ได้จากการวิเคราะห์ข้อมูลดาวเทียมประกอบด้วยสิ่งปลูกสร้าง ดัชนีความเขียว และอุณหภูมิพื้นผิว และด้านสังคม-เศรษฐกิจที่ได้จากสำมะโนประชากรอีก 26 ตัวแปร จากนั้น นำข้อมูลทั้งหมด มาวิเคราะห์องค์ประกอบให้ 3 องค์ประกอบจาก 10 ตัวแปร ที่มีร้อยละความแปรปรวนสะสมได้ 87.21 โดยองค์ประกอบที่ 1 คือ ด้านเศรษฐกิจ องค์

ประกอบที่ 2 คือ ด้านสิ่งแวดล้อม และองค์ประกอบที่ 3 คือ ด้านความแออัด และ Lo และ Faber (1997) ได้ใช้ข้อมูลดาวเทียมร่วมกับสำมะโนประชากรในการศึกษาคุณภาพชีวิตของเมืองแอตเทน-คลาก รัฐจอร์เจีย สหรัฐอเมริกา โดยใช้ข้อมูลด้านสิ่งแวดล้อมที่ได้จากการวิเคราะห์ข้อมูลดาวเทียมประกอบด้วย การใช้ประโยชน์ที่ดิน ดัชนีพืชพรรณ อุณหภูมิพื้นผิว และด้านสังคม-เศรษฐกิจที่ได้จากสำมะโนประชากรประกอบด้วย ความหนาแน่นประชากร รายได้เฉลี่ย ราคาที่อยู่อาศัย และเปอร์เซ็นต์การเข้าเรียนระดับปริญญาตรี จากนั้นนำข้อมูลทั้งหมดมาวิเคราะห์องค์ประกอบให้ผลการศึกษา 2 องค์ประกอบที่มีร้อยละความแปรปรวนสะสมได้ 75.25 โดยองค์ประกอบที่ 1 มีความแปรปรวนเท่ากับ 3.79 คือ ด้านสิ่งแวดล้อม องค์ประกอบที่ 2 มีความแปรปรวนเท่ากับ 1.47 คือ ด้านเศรษฐกิจ

จากที่กล่าวมาแล้วจะพบว่าการศึกษาคุณภาพชีวิตมีความหลากหลายทั้งด้านวิธีการศึกษาและข้อมูลที่ใช้ในการศึกษา ดังนั้นเพื่อเป็นการประหยัดค่าใช้จ่าย และการลงสำรวจพื้นที่ที่ไม่ปลอดภัย จึงเกิดความคิดที่จะนำข้อมูลทุติยภูมิที่เผยแพร่ทั่วไป และข้อมูลดาวเทียมมาใช้ให้เกิดประโยชน์ซึ่งจะต้องมีการคัดเลือกตัวแปรที่มีนัยสำคัญต่อระดับคุณภาพชีวิต และเมื่อได้ตัวแปรที่มีนัยสำคัญแล้ว ควรมีการนำเสนอ หรือ เสนอแนะแนวทางในการจัดการข้อมูลดังกล่าวให้เป็นระบบ และเข้าใจง่าย จึงได้นำระบบสารสนเทศภูมิศาสตร์เข้ามาเป็นเครื่องมือในการจัดการข้อมูล ซึ่งเป็นที่มาของการวิจัยในครั้งนี้

■ วัตถุประสงค์การวิจัย

1. เพื่อศึกษาและคัดเลือกตัวชี้วัดเกี่ยวกับคุณภาพชีวิตครอบคลุมมิติทั้งด้านเศรษฐกิจ สังคม และสิ่งแวดล้อม
2. ออกแบบฐานข้อมูลและจัดทำแผนที่คุณภาพชีวิตของประชากรในจังหวัดปัตตานีโดยใช้ระบบสารสนเทศภูมิศาสตร์

■ ประโยชน์ที่คาดว่าจะได้รับ

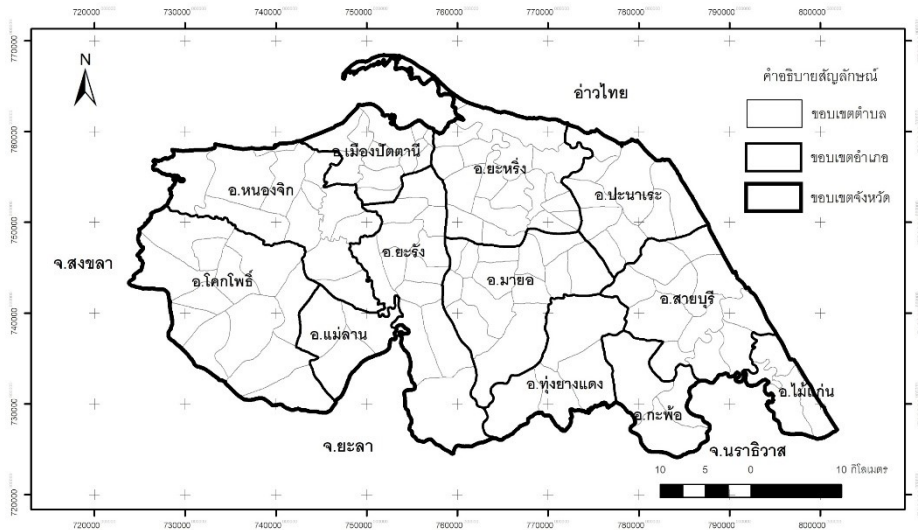
1. ทราบถึงรายละเอียดฐานข้อมูลด้านเศรษฐกิจ สังคม และสิ่งแวดล้อมของหน่วยงานในประเทศไทยที่เกี่ยวข้องกับตัวชี้วัดคุณภาพชีวิตที่มีอยู่ในปัจจุบัน
2. สามารถนำข้อมูลทุติยภูมิร่วมกับข้อมูลดาวเทียมมาประยุกต์ใช้ในการจัดทำฐานข้อมูลคุณภาพชีวิตได้
3. ได้ฐานข้อมูลคุณภาพชีวิตที่สามารถนำไปใช้เพื่อกำหนดนโยบายและวางแผนเพื่อพัฒนาคุณภาพชีวิตประชากรในจังหวัดปัตตานี และประยุกต์ใช้ในจังหวัดอื่น ๆ ที่มีลักษณะที่คล้ายคลึงกัน

■ ขอบเขตการศึกษา

ขอบเขตทางพื้นที่

การศึกษาครั้งนี้ครอบคลุมพื้นที่จังหวัดปัตตานี

โดยการศึกษา 2 ระดับ คือ ภาพรวมในระดับอำเภอครอบคลุมพื้นที่ 12 อำเภอ และการศึกษาในระดับตำบลและเทศบาลรวม 113 แห่ง (แผนที่ 1)



แผนที่ 1 ขอบเขตพื้นที่ศึกษา

ขอบเขตประชากรและกลุ่มตัวอย่าง

ประชากรในการศึกษา คือ ประชาชนที่มีอายุ 15-60 ปี ที่อาศัยอยู่ในจังหวัดปัตตานี โดยเก็บข้อมูลแบบสอบถามในช่วงเดือนพฤษภาคม 2558-กรกฎาคม 2558 การศึกษาครั้งนี้กำหนดโควตาให้แต่ละอำเภอเก็บตัวอย่างอำเภอละ 20-35 คน จากนั้นจะเก็บตัวอย่างแบบบังเอิญ รวมจำนวนกลุ่มตัวอย่างทั้งหมด 303 คน

ขอบเขตเนื้อหา

1. ศึกษาข้อมูลคุณภาพชีวิตจากการทบทวนเอกสารและการสืบค้นฐานข้อมูลคุณภาพชีวิตของหน่วยงานต่างๆ ในประเทศไทยที่เผยแพร่ผ่านสื่อออนไลน์ โดยรวบรวมจาก 9 แหล่งข้อมูล คือ 1) ดัชนีชี้วัดสถานการณ์ทางสังคมตามภารกิจของกระทรวงความมั่นคงของมนุษย์ปี 2559 2) ตัวชี้วัดกระทรวงสาธารณสุขตามยุทธศาสตร์ของกระทรวงสาธารณสุขปี 2559 3) ตัวชี้วัดตามเกณฑ์ความจำเป็นพื้นฐาน (จปฐ.) ของกรมการพัฒนาชุมชน 4) ดัชนีความอยู่เย็นเป็นสุขปี 2549-2555 ของสำนักงานคณะกรรมการพัฒนาเศรษฐกิจและสังคมแห่งชาติ 5) ดัชนีวัดความอยู่ดีมีสุขของสำนักงานคณะกรรมการพัฒนาเศรษฐกิจและสังคมแห่งชาติปี 2550 6) ดัชนีความก้าวหน้าของคนปี 2546 ของสำนักงานโครงการพัฒนาแห่งสหประชาชาติ (UNDP) 7) ดัชนีความก้าวหน้าของคนปี 2558 ของสำนักงานโครงการพัฒนาแห่งสหประชาชาติ (UNDP) 8) ดัชนีวัดคุณภาพชีวิตของคนไทยที่สอดคล้องกับ

บริบทตามรัฐธรรมนูญปี 2550 และ 9) ตัวชี้วัดคุณภาพชีวิตที่วิเคราะห์จากข้อมูลดาวเทียมที่ได้จากการทบทวนเอกสารที่เกี่ยวข้อง ซึ่งสามารถแบ่งกลุ่มตัวชี้วัดที่ได้จากแหล่งข้อมูลทั้งหมดเป็น 12 หมวด 73 ตัวแปร (ตารางที่ 1)

2. ออกแบบสอบถามโดยใช้เครื่องมือวัดคุณภาพชีวิตขององค์การอนามัยโลกชุดย่อฉบับภาษาไทย เก็บแบบสอบถามจากกลุ่มตัวอย่างจำนวน 303 คนใน 12 อำเภอ จากนั้นวิเคราะห์ข้อมูลแบบสอบถามและนำเสนอข้อมูลคุณภาพชีวิตรายอำเภอ

3. วิเคราะห์ข้อมูลคุณภาพชีวิตทั้ง 73 ตัวแปร 2 วิธีคือ 1) วิธีการวิเคราะห์การถดถอย (regression analysis) แบบขั้นตอน (stepwise) โดยกำหนดให้จำนวนข้อที่ผ่านตามเกณฑ์ตัวชี้วัด จปฐ. เป็นตัวแปรตาม (Y) และ 2) วิธีการวิเคราะห์องค์ประกอบ (factor analysis) จากนั้นนำเสนอผลที่ได้จากการวิเคราะห์ทั้งสองวิธีทั้งระดับตำบลและอำเภอในรูปแบบพรรณนาและแผนที่

4. คัดเลือกตัวชี้วัดคุณภาพชีวิต จากการเปรียบเทียบความสัมพันธ์ของระดับคุณภาพชีวิตที่ได้จากแบบสอบถามกับวิธีการวิเคราะห์การถดถอย และวิธีการวิเคราะห์องค์ประกอบ โดยการวิเคราะห์ค่าสัมประสิทธิ์การตัดสินใจ (R^2)

5. นำตัวแปรที่ทำให้มีค่าสัมประสิทธิ์การตัดสินใจมากที่สุด ไปออกแบบฐานข้อมูลคุณภาพชีวิต

ระยะเวลาที่ใช้ในการศึกษา

2558 - มีนาคม 2560

ระยะเวลาที่ใช้ในการศึกษา 2 ปี เริ่มจาก เมษายน

ตารางที่ 1 ข้อมูลหมวดตัวชี้วัดคุณภาพชีวิตและตัวแปรที่ใช้ในการศึกษา

หมวดของตัวชี้วัด	จำนวนตัวแปร	รายละเอียดตัวแปร
1. ข้อมูลทั่วไป	3	จำนวนประชากรทั้งหมด (2559) จำนวนครัวเรือน (2559) ความหนาแน่นประชากร (2559)
2. ด้านประชากร	3	ประชากรอายุน้อยกว่า 1 ปี (2559) จำนวนผู้สูงอายุที่ช่วยเหลือตัวเองไม่ได้ (2555) จำนวนผู้สูงอายุที่ถูกทำร้ายร่างกายและจิตใจ (2555)
3. ด้านสุขภาพกายและจิตใจ	6	จำนวนประชากรที่ติดสุราเรื้อรัง (2555) จำนวนประชากรที่ติดสารเสพติดร้ายแรง (2555) จำนวนประชากรที่ติดเชื้อเอชไอวี (2555) จำนวนประชากรที่มีอาการจิต/ประสาท (2555) จำนวนคนพิการที่ยังไม่ได้รับความช่วยเหลือ (2555) จำนวนคนพิการที่ถูกทอดทิ้ง (2555)
4. ด้านแรงงาน	1	จำนวนคนไม่มีอาชีพ (2555)
5. ด้านเศรษฐกิจ	4	ค่าใช้จ่ายเฉลี่ยต่อคนต่อปี (2556) รายได้ต่อคนต่อปี (2559) จำนวนประชากรที่มีรายได้น้อย ที่มีหนี้สิน (2556) สัดส่วนคนจน (2556)
6. ด้านการศึกษา	4	จำนวนคนที่ไม่ได้รับการศึกษา (2555) จำนวนเด็กที่ไม่สามารถเข้าศึกษาต่อตามภาคบังคับได้ (2555) จำนวนเด็กที่ออกเรียนกลางคันในภาคการศึกษาบังคับ (2555) จำนวนคนที่ จบการศึกษาชั้นประถมแต่ไม่สามารถอ่านออกเขียนได้ (2555)
7. ด้านครอบครัว	9	จำนวนเด็กถูกทอดทิ้ง (2555) จำนวนเด็กกำพร้า (2555) จำนวนเด็กและเยาวชนที่ดื่ม เครื่องดื่มแอลกอฮอล์ (2555) จำนวนเด็กและเยาวชนที่มั่วสุมและทำความรำคาญให้ชาวบ้าน (2555) จำนวนเด็กและเยาวชนที่ติดเกมและเล่นการพนันต่าง ๆ (2555) จำนวนเด็กเร่ร่อน ขอทาน (2555) จำนวนครอบครัวหย่าร้าง (2555) จำนวนครอบครัวที่กระทำ ความรุนแรง ต่อเด็กและสตรี (2555) จำนวนสตรีหม้ายที่ต้องเลี้ยงดูบุตรเพียงลำพัง (2555)
8. ด้านความปลอดภัยในชีวิตและทรัพย์สิน	5	จำนวนประชากรที่ถูกทำร้ายร่างกาย (2555) จำนวนประชาชนที่ถูกลวงละเมิดทางเพศ (2555) จำนวนประชาชนที่ได้รับอุบัติเหตุจากยานพาหนะ (2555) จำนวนประชาชนที่ประสบภัยจากที่ ทำงาน (2555) จำนวนประชาชนที่ได้รับผลกระทบจากสาธารณภัย (2555)
9. ด้านที่อยู่อาศัยและสภาพแวดล้อม	4	จำนวนครัวเรือนที่อาศัยในสภาพแวดล้อมไม่เหมาะสม (2555) จำนวนครัวเรือนที่มีสภาพที่อยู่ ไม่มั่นคงถาวร (2555) จำนวนครัวเรือนที่อาศัยอยู่ในพื้นที่เสี่ยงภัยธรรมชาติ (2555) จำนวนครัวเรือนที่ไม่มีกรรมสิทธิ์ในที่อยู่อาศัย (2555)
10. ด้านสังคม	1	จำนวนกลุ่มเครือข่ายที่มีปัญหาเรื่องความปรองดอง (2555)
11. ข้อมูล จปฐ.	31	จำนวนข้อที่ผ่านเกณฑ์ตามตัวชี้วัด จปฐ. (2559) ร้อยละของคนที่ผ่านเกณฑ์ข้อ 1-30 (2559)
12. ข้อมูลด้านสิ่งแวดล้อม	2	ผลต่างดัชนีพืชพรรณ (2558-59) อุณหภูมิพื้นผิว (2558-59)
รวม	73	

■ ผลการวิจัย

การเตรียมข้อมูลก่อนการวิเคราะห์

ในการเตรียมข้อมูลก่อนการวิเคราะห์จะประกอบด้วย

3 ส่วน คือ

1. การเตรียมข้อมูลดาวเทียม ซึ่งการศึกษาครั้งนี้ได้ใช้ดาวเทียม LANDSAT 8 จำนวน 2 ภาพคือ path 128 row 55 วันที่ 18 มีนาคม 2558 ที่ครอบคลุมพื้นที่ 8 อำเภอของจังหวัดปัตตานี คือ อำเภอเมืองปัตตานี โคกโพธิ์ ทูตัง ยางแดง มายอ

แม่ลาน ยะรัง ยะหริ่ง และหนองจิก และ path 127 row 55 วันที่ 14 เมษายน 2559 ที่ครอบคลุมพื้นที่ 4 อำเภอ คือ ปะนาเระ สายบุรี กะพ้อ และไม้แก่น หลังจากได้ข้อมูลดาวเทียมแล้วได้ทำการปรับแก้เชิงเรขาคณิตเพื่อให้ข้อมูลมีพิกัดตรงกัน และตัดข้อมูลให้มีขอบเขตตามขอบเขตจังหวัดปัตตานี

2. การเตรียมข้อมูลที่ได้จากหน่วยงาน โดยเริ่มจาก

2.1 การรวบรวมตัวชี้วัดคุณภาพชีวิตของหน่วยงานต่าง ๆ ครอบคลุมทั้งตัวชี้วัดด้านสังคม เศรษฐกิจ และสิ่งแวดล้อม จำนวน 9 แหล่งข้อมูล 12 หมวดตัวชี้วัด และ 73 ตัวแปร

2.2 นำเข้าข้อมูลทั้งหมดลงในตารางในโปรแกรม SPSS โดยใส่รายละเอียดของแต่ละตัวแปรตามรายละเอียดของแต่ละตำบล/เทศบาล ทั้งหมด 113 แห่ง

3. การเตรียมข้อมูลที่ได้จากแบบสอบถาม ประกอบด้วย

3.1 สร้างคู่มือลงรหัสแบบสอบถาม ตามแบบสอบถามแต่ละข้อ โดยกำหนดชื่อตัวแปร คำอธิบายตัวแปร ชนิดตัวแปร ความกว้างของข้อมูลแต่ละตัวแปร และรายละเอียดของข้อมูลแต่ละตัวแปร

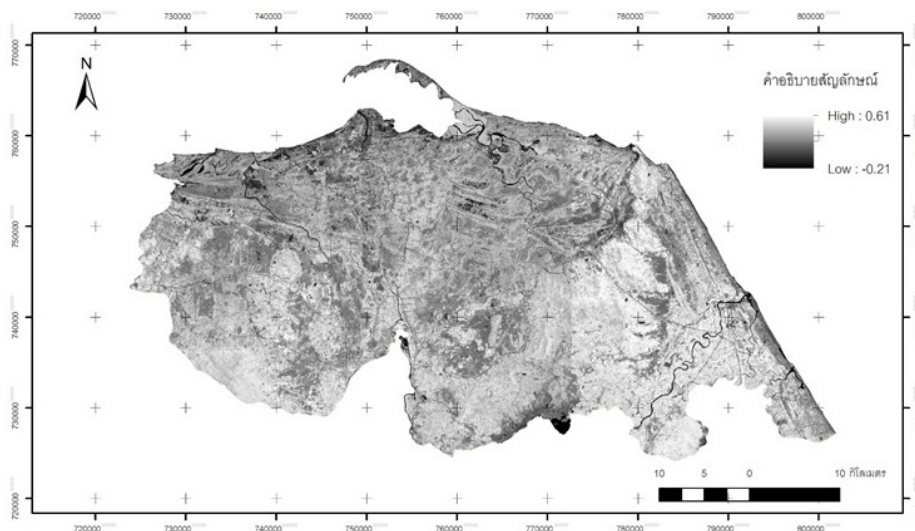
3.2 ลงรหัสแบบสอบถามแต่ละข้อแต่ละชุดใน

โปรแกรม Excel โดยกำหนดให้แนวตั้งคือ ตัวแปรของแบบสอบถาม แนวนอนคือ ข้อมูลของแบบสอบถามแต่ละชุด จากนั้นนำเข้าสู่โปรแกรม SPSS เพื่อวิเคราะห์ต่อไป

การวิเคราะห์ข้อมูลดาวเทียม

1. การวิเคราะห์ผลต่างดัชนีพืชพรรณ (Normalized Difference Vegetation Index)

ผลจากการวิเคราะห์ผลต่างดัชนีพืชพรรณ พบว่า ค่าที่ได้อยู่ระหว่าง -0.21 ถึง 0.61 โดยมีค่าเฉลี่ยอยู่ที่ 0.35 และส่วนเบี่ยงเบนมาตรฐาน (S.D.) 0.11 โดยพื้นที่ป่าไม้ค่าดัชนีพืชพรรณอยู่ระหว่าง 0.4-0.5 ส่วนพื้นที่ที่เป็นป่าชายเลนจะมีค่าดัชนีพืชพรรณน้อยกว่าพื้นที่ที่เป็นป่าไม้เล็กน้อย เนื่องจากอยู่ในน้ำ พื้นที่ที่เป็นสวนผสมมีค่าดัชนีพืชพรรณอยู่ระหว่าง 0.3-0.4 พื้นที่นาข้าวมีค่าดัชนีพืชพรรณประมาณ 0.15-0.25 พื้นที่ที่หน้าดินเปิดมีค่าดัชนีพืชพรรณประมาณ 0.05-0.10 และพื้นที่ที่มีน้ำเป็นองค์ประกอบส่วนใหญ่จะมีค่าน้อยกว่า 0.0 ผลที่ได้จากการวิเคราะห์ผลต่างดัชนีพืชพรรณจะแสดงเป็นภาพขาวดำ โดยบริเวณที่เป็นสีดำ คือ พื้นที่น้ำที่มีค่าดัชนีพืชพรรณน้อย บริเวณที่มีสีขาว ยิ่งขาวมากยิ่งมีค่าดัชนีพืชพรรณมากโดยพื้นที่ป่าไม้จะมีความสว่างมากที่สุด (แผนที่ 2)

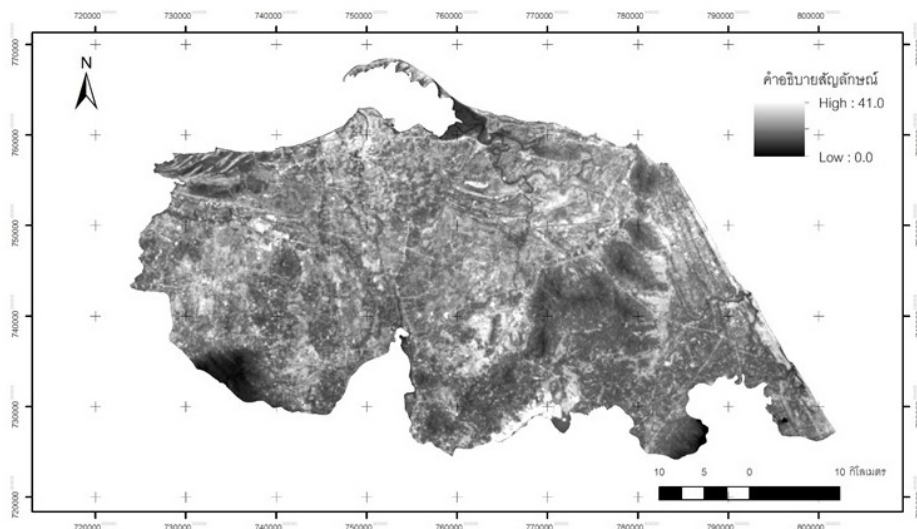


แผนที่ 2 ผลการวิเคราะห์ผลต่างดัชนีพืชพรรณ

2. การวิเคราะห์อุณหภูมิพื้นผิว (surface temperature)

ผลการวิเคราะห์พบว่าค่าสูงสุดของอุณหภูมิพื้นผิวคือ 41.1 องศาเซลเซียส มีค่าเฉลี่ยอยู่ที่ 29.6 องศาเซลเซียส และมีส่วนเบี่ยงเบนมาตรฐาน 2.5 โดยพื้นที่ที่เป็นสิ่งปลูก

สร้างจะมีอุณหภูมิประมาณ 35-40 องศาเซลเซียส (สีขาว) พื้นที่ที่เป็นป่าไม้ และป่าชายเลนจะมีอุณหภูมิประมาณ 28-34 องศาเซลเซียส (สีเทาแก่) (แผนที่ 3)



แผนที่ 3 ผลการวิเคราะห์ห่อหุ้มพื้นที่ผิว

การวิเคราะห์การถดถอย

วิเคราะห์การถดถอย (regression analysis) ประกอบด้วย ตัวแปรต้น 72 ตัวแปร (X_1-X_{72}) ตัวแปรตาม 1 ตัวแปร (Y) ใช้การวิเคราะห์การถดถอยแบบพหุคูณแบบ ขั้นตอน (stepwise multiple regression) เพื่อหาตัวแปรที่เป็นตัวกำหนดคุณภาพชีวิตของประชาชนในจังหวัดปัตตานี จำนวนผลการวิเคราะห์ทั้งสิ้น 11 โมเดล โดยโมเดลที่ 11 ให้ผลการศึกษาที่ดีที่สุด คือมีค่าสัมประสิทธิ์การตัดสินใจ (R^2) เท่ากับ 0.739 (ตาราง 2) ประกอบด้วยตัวแปรทั้งหมด 11 ตัว ตามลำดับ ตัวแปรที่ส่งผลต่อระดับคุณภาพชีวิต ได้แก่ 1) ร้อยละของจำนวนคนที่ไม่ผ่านเกณฑ์ครัวเรือนมีการป้องกันอุบัตินภัยอย่างถูกวิธี (จปฐ.) 2) ร้อยละของจำนวนคนที่ไม่ผ่านเกณฑ์เด็กอายุ 6-14 ปีได้รับการศึกษาภาคบังคับ 9 ปี (จปฐ.) 3) ร้อยละของจำนวนคนที่ไม่ผ่านเกณฑ์คนในครัวเรือนไม่ดื่มสุรา (จปฐ.) 4) ร้อยละของจำนวนคนที่ไม่ผ่านเกณฑ์เด็กจบการศึกษาบังคับ 9 ปีที่ไม่ได้เรียนต่อและยังไม่มียานพาหนะได้รับการฝึกอบรมด้านอาชีพ (จปฐ.) 5) จำนวนประชากรทั้งหมด 6) ร้อยละของจำนวนคนที่ไม่ผ่านเกณฑ์คนอายุมากกว่า 60 ปีเต็มขึ้นไป มีอาชีพและมีรายได้ (จปฐ.) 7) ร้อยละ

ของจำนวนคนที่ไม่ผ่านเกณฑ์เด็กอายุ 3-5 ปีเต็มได้รับการเลี้ยงดู เตรียมความพร้อมก่อนวัยเรียน (จปฐ.) 8) ค่าเฉลี่ยดัชนีพีชพรรณ 9) จำนวนคนไม่เคยได้รับการศึกษา 10) ร้อยละของจำนวนคนที่ไม่ผ่านเกณฑ์เด็กแรกเกิดได้กินนมแม่อย่างเดียวยังน้อย 6 เดือนแรกติดต่อกัน (จปฐ.) และ 11) จำนวนประชากรที่ถูกทำร้ายร่างกาย ผลที่ได้จากการนำตัวแปรทั้ง 11 ตัวแปรมาแทนค่าตัวแปรในสมการและนำมาจัดทำในรูปแบบแผนที่ (แผนที่ 4) พบว่าระดับคุณภาพชีวิตของประชาชนในปัตตานีมีค่าระหว่าง -1.65 ถึง 33.41 จากนั้นได้แบ่งระดับคุณภาพชีวิตออกเป็น 5 ระดับคือมากที่สุด มาก ปานกลาง น้อย และน้อยที่สุด โดยตำบลที่มีคุณภาพชีวิตระดับมากที่สุดมี 7 ตำบล คือ ตำบลบ้านกลางและตำบลควน อำเภอบะน่านระ ตำบลทุ่งคล้า อำเภอสายบุรี ตำบลไม้แก่น อำเภอไม้แก่น ตำบลตันหยงจิงงา และตำบลปลูลากอง อำเภอยะหริ่ง และตำบลสาค่อใต้ อำเภอมายอ ส่วนตำบลที่มีระดับคุณภาพชีวิตน้อยที่สุดมี 5 ตำบล คือ ตำบลพิเทน อำเภอยะหริ่ง ตำบลมะกรูด อำเภโคกโพธิ์ ตำบลบานา อำเภเมืองปัตตานี เทศบาลเมืองปัตตานี และเทศบาลตำบลบ่อทอง

ที่ไม่ผ่านเกณฑ์คนในครัวเรือนมีการใช้ยาเพื่อบำบัด บรรเทาอาการเจ็บป่วยเบื้องต้นอย่างเหมาะสม (จปฐ.) 3) ร้อยละของจำนวนคนที่ไม่ผ่านเกณฑ์ครัวเรือนมีความมั่นคงในที่อยู่อาศัย และบ้านมีสภาพคงทนถาวร (จปฐ.) 4) ร้อยละของจำนวนคนที่ไม่ผ่านเกณฑ์ครัวเรือนมีน้ำสะอาดสำหรับดื่มและบริโภคเพียงพอตลอดปี (จปฐ.) 5) ร้อยละของจำนวนคนที่ไม่ผ่านเกณฑ์ครัวเรือนมีน้ำใช้เพียงพอตลอดปี (จปฐ.) 6) ร้อยละของจำนวนคนที่ไม่ผ่านเกณฑ์ครัวเรือนมีการจัดบ้านเรือนเป็นระเบียบเรียบร้อย สะอาด ถูกสุขลักษณะ (จปฐ.) 7) ร้อยละของจำนวนคนที่ไม่ผ่านเกณฑ์ครัวเรือนไม่ถูกรบกวนจากมลพิษ (จปฐ.) 8) ร้อยละของจำนวนคนที่ไม่ผ่านเกณฑ์ครัวเรือนมีการป้องกันอุบัติเหตุอย่างถูกวิธี (จปฐ.) 9) ร้อยละของจำนวนคนที่ไม่ผ่านเกณฑ์ครอบครัวมีความอบอุ่น (จปฐ.) 10) ร้อยละของจำนวนคนที่ไม่ผ่านเกณฑ์คนพิการได้รับการดูแลจากคนในครัวเรือน หมู่บ้าน/ชุมชนหรือภาครัฐ (จปฐ.)

องค์ประกอบที่ 2 ประกอบด้วย 1) จำนวนประชาชนที่ติดสารเสพติดร้ายแรง 2) จำนวนคนที่จบการศึกษาชั้นประถมศึกษาแต่ไม่สามารถอ่านออกเขียนได้ 3) จำนวนประชากรที่มีรายได้น้อยที่มีหนี้สิน 4) จำนวนเด็กกำพร้า 5) จำนวนเด็กและเยาวชนที่มั่วสุมและทำความรำคาญให้ชาวบ้าน และ 6) จำนวนสตรีหม้ายที่ต้องเลี้ยงดูบุตรเพียงลำพัง

ผลการวิเคราะห์องค์ประกอบหลังจากหมุนแกนแล้วพบว่า ตัวแปร 10 ตัวแปรที่มีค่าน้ำหนักมากในองค์ประกอบที่ 1 ซึ่งปัจจัยในกลุ่มนี้ส่วนใหญ่มาจากเกณฑ์ จปฐ. ในหมวดที่ 2 มีบ้านอาศัยถึง 7 ข้อ รองลงมาคือหมวดที่ 1 สุขภาพดี 2 ข้อ และ หมวดที่ 5 ปลูกฝังค่านิยมไทย 1 ข้อ ดังนั้นอาจตั้งชื่อปัจจัยด้านนี้ว่า สุขภาพและที่อยู่อาศัย ตัวแปรที่มีค่าน้ำหนักมากในองค์ประกอบที่ 2 มี 6 ตัวแปร ซึ่งส่วนใหญ่เป็นปัญหาเกี่ยวกับเด็กและเยาวชน ดังนั้นอาจตั้งชื่อปัจจัยด้านนี้ว่า การศึกษา รายได้และปัญหาครอบครัว

ตารางที่ 3 ค่า rotation component matrix

ปัจจัย	component	
	1	2
1. ร้อยละของจำนวนคนที่ไม่ผ่านเกณฑ์ครัวเรือนมีการจัดบ้านเรือนเป็นระเบียบเรียบร้อย สะอาด ถูกสุขลักษณะ (จปฐ.)	.969	-.005
2. ร้อยละของจำนวนคนที่ไม่ผ่านเกณฑ์ครัวเรือนมีน้ำสะอาดสำหรับดื่มและบริโภคเพียงพอตลอดปี (จปฐ.)	.948	.021
3. ร้อยละของจำนวนคนที่ไม่ผ่านเกณฑ์ครอบครัวมีความอบอุ่น (จปฐ.)	.946	.003
4. ร้อยละของจำนวนคนที่ไม่ผ่านเกณฑ์ครัวเรือนมีน้ำใช้เพียงพอตลอดปี (จปฐ.)	.944	.011

ผลที่ได้จากการวิเคราะห์องค์ประกอบครั้งนี้ได้จำนวนองค์ประกอบ 2 องค์ประกอบและมีร้อยละของความแปรปรวนสะสม 81.16 (ตารางที่ 3) หลังจากได้องค์ประกอบทั้งสองที่อธิบายความผันแปรของข้อมูลคุณภาพชีวิตทั้ง 16 ตัวแปรแล้ว ได้นำค่าของการวิเคราะห์ที่ได้ไปจัดทำแผนที่ของแต่ละองค์ประกอบ เนื่องจากข้อมูลที่ได้มาจากหน่วยงาน มีบางตัวแปรของบางตำบลที่ไม่มีข้อมูล จึงแสดงเฉพาะบริเวณที่มีข้อมูล ส่วนพื้นที่ที่ไม่มีข้อมูลมี 6 พื้นที่ คือ ตำบลตันหยงจิงงา ตำบลปุรงก อำเภอยะหริ่ง ตำบลสาคอกใต้ และตำบลปานัน อำเภอมายอ ตำบลทุ่งคล้า อำเภอสายบุรี ตำบลไม้แก่น อำเภอไม้แก่น

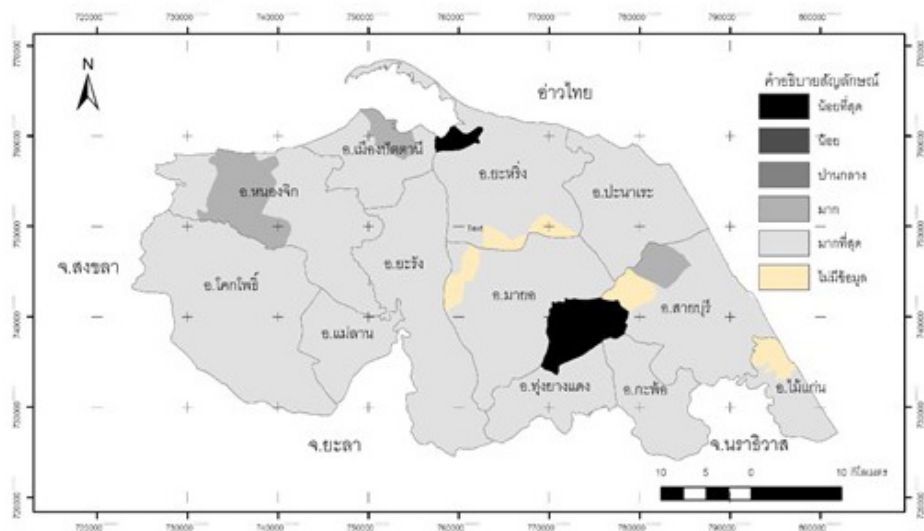
ผลที่ได้จากการวิเคราะห์องค์ประกอบที่ 1 พบว่า ระดับคุณภาพชีวิตของแต่ละตำบลมี 3 ระดับ คือ ระดับน้อยที่สุดคือ ตำบลพิเทน อำเภอยะหริ่ง ระดับมากจำนวน 3 ตำบลคือ ตำบลบานา อำเภอมือเมืองปัตตานี เทศบาลตำบลบ่อทอง อำเภอนงนอจิก และตำบลช้างให้ตก อำเภโคกโพธิ์ นอกนั้นมีค่าองค์ประกอบที่ 1 อยู่ในระดับมากที่สุด

ผลที่ได้จากการวิเคราะห์องค์ประกอบที่ 2 พบว่า ระดับคุณภาพชีวิตของแต่ละตำบลมีเพียง 2 ระดับ คือ ระดับน้อยที่สุด ได้แก่ ตำบลบางปู อำเภอยะหริ่ง นอกนั้นมีค่าองค์ประกอบที่ 2 อยู่ในระดับมากที่สุด

เมื่อนำค่าองค์ประกอบที่ 1 และ 2 ของแต่ละพื้นที่มารวมกัน พบว่า มี 2 ตำบลที่มีค่าองค์ประกอบอยู่ในระดับน้อยที่สุดคือ ตำบลพิเทน อำเภอยะหริ่ง และตำบลบางปู อำเภอยะหริ่ง ถัดมาคือ มีค่าองค์ประกอบอยู่ในระดับมากจำนวน 4 ตำบล คือ ตำบลบานา อำเภอมือเมืองปัตตานี ตำบลบางเขาและเทศบาลตำบลบ่อทอง อำเภอนงนอจิก และตำบลแป้น อำเภอสายบุรี นอกนั้นมีค่าองค์ประกอบรวมอยู่ในระดับมากที่สุด (แผนที่ 5)

ตารางที่ 3 ค่า rotation component matrix (ต่อ)

ปัจจัย	component	
	1	2
5. ร้อยละของจำนวนคนที่ไม่ผ่านเกณฑ์ครัวเรือนมีความมั่นคงในที่อยู่อาศัย และบ้านมีสภาพ คงทนถาวร (จปฐ.)	.937	.017
6. ร้อยละของจำนวนคนที่ไม่ผ่านเกณฑ์ทุกคนในครัวเรือนกินอาหารถูกสุขลักษณะ ปลอดภัยและ ได้มาตรฐาน (จปฐ.)	.858	-.020
7. ร้อยละของจำนวนคนที่ไม่ผ่านเกณฑ์ครัวเรือนไม่ถูกรบกวนจากมลพิษ (จปฐ.)	.834	-.003
8. ร้อยละของจำนวนคนที่ไม่ผ่านเกณฑ์ครัวเรือนมีการป้องกันอุบัติเหตุอย่างถูกวิธี (จปฐ.)	.789	-.018
9. ร้อยละของจำนวนคนที่ไม่ผ่านเกณฑ์คนพิการได้รับการดูแลจากคนในครัวเรือน หมู่บ้าน/ชุมชน หรือภาครัฐ (จปฐ.)	.754	.013
10. ร้อยละของจำนวนคนที่ไม่ผ่านเกณฑ์คนในครัวเรือนมีการใช้ยาเพื่อบำบัด บรรเทาอาการเจ็บป่วย เบื้องต้นอย่างเหมาะสม (จปฐ.)	.748	-.030
11. จำนวนคนที่จบการศึกษาชั้นประถมศึกษาแต่ไม่สามารถอ่านออกเขียนได้	-.038	.968
12. จำนวนเด็กและเยาวชนที่มีว่สุ่มและทำความรำคาญให้ชาวบ้าน	-.007	.963
13. จำนวนเด็กกำพร้า	.113	.939
14. จำนวนประชากรที่มีรายได้น้อยที่มีหนี้สิน	-.010	.929
15. จำนวนประชากรที่ติดสารเสพติดร้ายแรง	-.060	.924
16. จำนวนสตรีหม้ายที่ต้องเลี้ยงดูบุตรเพียงลำพัง	-.008	.904
total	7.702	5.284
% of variance	48.136	33.026
comulative %	48.136	81.162



แผนที่ 5 ระดับคุณภาพชีวิตของประชากรในจังหวัดปัตตานีที่วิเคราะห์ด้วยวิธีการวิเคราะห์องค์ประกอบ

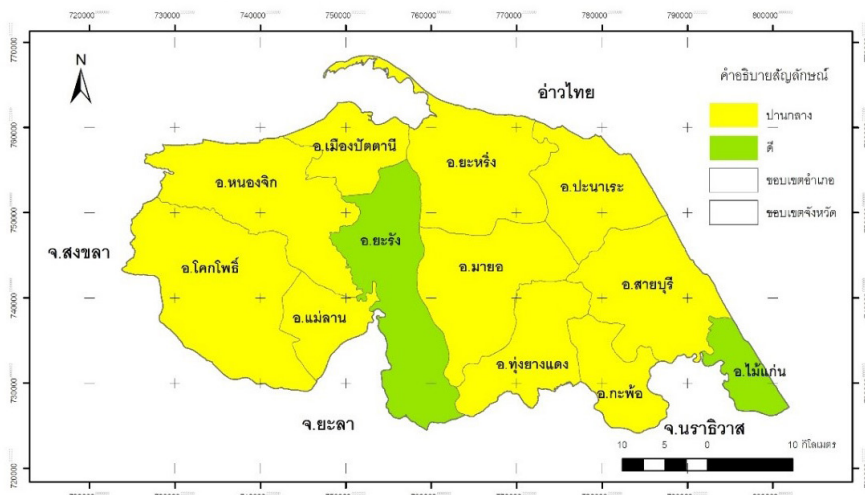
การวิเคราะห์คุณภาพชีวิตจากแบบสอบถาม

1. ข้อมูลทั่วไปของผู้ตอบแบบสอบถาม

จากการสอบถามประชาชนทั่วไปในจังหวัดปัตตานี จำนวน 303 คน พบว่ากลุ่มตัวอย่างส่วนใหญ่เป็นเพศหญิง จำนวน 195 คน (คิดเป็นร้อยละ 64.4) อยู่ในช่วงอายุ 15-24 ปี มากที่สุดจำนวน 97 คน (คิดเป็นร้อยละ 32.0) ส่วนใหญ่นับถือศาสนาอิสลาม จำนวน 281 คน (คิดเป็นร้อยละ 92.7) และอยู่ในสถานภาพสมรสมากที่สุด จำนวน 160 คน (คิดเป็นร้อยละ 52.8) ส่วนใหญ่ประกอบธุรกิจส่วนตัว จำนวน 73 คน (คิดเป็นร้อยละ 24.1) และจบการศึกษาในระดับมัธยมศึกษา มากที่สุด จำนวน 37 คน (คิดเป็นร้อยละ 12.2) และกลุ่มตัวอย่างส่วนใหญ่มีค่าใช้จ่ายต่อเดือนน้อยกว่า 10,000 บาท และไม่ได้ทำงาน จำนวน 61 คน (คิดเป็นร้อยละ 20.1) กลุ่มตัวอย่างที่มีเงินออมและไม่มีเงินออมคิดเป็นสัดส่วนใกล้เคียงกัน คือ มีเงินออมจำนวน 138 คน (คิดเป็นร้อยละ 45.5) และไม่มีเงินออมจำนวน 153 คน (คิดเป็นร้อยละ 50.5) และเมื่อพิจารณาจากสัดส่วนรายได้พบว่า ผู้มีรายได้ไม่เกิน 10,000 บาทต่อเดือน ส่วนใหญ่ไม่มีเงินออม และผู้ที่มีรายได้ตั้งแต่ 10,000 บาทขึ้นไป ส่วนใหญ่มีเงินออม และไม่ว่าครอบครัวจะมีจำนวนสมาชิกกี่คนก็ตาม ส่วนใหญ่กลุ่มตัวอย่างมีค่าใช้จ่ายรายเดือนน้อยกว่า 10,000 บาท จำนวน 207 คน (คิดเป็นร้อยละ 68.3) มีค่าใช้จ่ายรายเดือน 10,001-15,000 บาท จำนวน 63 คน (คิดเป็นร้อยละ 20.8) และส่วนใหญ่มีบ้านเป็นของตนเองและไม่มีภาระในการผ่อนชำระ จำนวน 165 คน (คิดเป็นร้อยละ 54.5) กลุ่มตัวอย่างไม่ว่าจะมีรายได้เท่าไรต่อเดือนก็ตาม คิดว่าตนเองมีฐานะในระดับปานกลาง จำนวน 272 คน (คิดเป็นร้อยละ 89.8)

2. ข้อมูลคุณภาพชีวิตตามตัวชี้วัดขององค์การอนามัยโลก

จากกลุ่มตัวอย่างทั้ง 303 คนมีเพียง 281 คนที่ตอบแบบสอบถามคุณภาพชีวิตครบทั้ง 26 ข้อ พบว่ากลุ่มตัวอย่างมีความพึงพอใจในเรื่องต่อไปนี้ในระดับมาก คือ ด้านสุขภาพกาย ได้แก่ ความพึงพอใจในสุขภาพปัจจุบัน ($\bar{X}=3.6$) สามารถไปไหนมาไหนด้วยตนเองได้ดี ($\bar{X}=3.8$) และความพอใจที่สามารถทำอะไรต่าง ๆ ให้ผ่านไปได้ในแต่ละวัน ($\bar{X}=3.6$) ด้านจิตใจ ได้แก่ ความพึงพอใจในชีวิต ($\bar{X}=3.6$) ความพึงพอใจในตนเอง ($\bar{X}=3.8$) การยอมรับรูปร่างหน้าตาของตนเอง ($\bar{X}=4.0$) และรู้สึกว่าการมีชีวิตมีความหมาย ($\bar{X}=4.0$) ด้านสัมพันธภาพทางสังคม ได้แก่ การผูกมิตรกับผู้อื่น ($\bar{X}=3.7$) และความพอใจกับความช่วยเหลือที่เคยได้รับจากเพื่อน ๆ ($\bar{X}=3.6$) ด้านสิ่งแวดล้อม ได้แก่ ความพอใจกับสภาพบ้านเรือนที่อยู่อาศัยตอนนี้ ($\bar{X}=3.6$) และเมื่อพิจารณาภาพรวมของแต่ละด้าน พบว่า คุณภาพชีวิตด้านสุขภาพกายของกลุ่มตัวอย่างทั้งระดับจังหวัดและทุกอำเภอมีคุณภาพชีวิตระดับปานกลาง คุณภาพชีวิตด้านจิตใจของกลุ่มตัวอย่างทั้งจังหวัดอยู่ในระดับปานกลาง แต่เมื่อพิจารณาเป็นรายอำเภอพบว่า มีระดับคุณภาพชีวิตด้านจิตใจในระดับดี 7 อำเภอและปานกลาง 5 อำเภอ คุณภาพชีวิตด้านสัมพันธภาพทางสังคมทั้งจังหวัดอยู่ในระดับปานกลาง แต่เมื่อพิจารณาเป็นรายอำเภอพบว่า มีระดับคุณภาพชีวิตด้านสัมพันธภาพทางสังคมในระดับดี 3 อำเภอและปานกลาง 9 อำเภอ ส่วนระดับคุณภาพชีวิตด้านสิ่งแวดล้อมพบว่าทั้งในระดับจังหวัดและทุกอำเภอมีคุณภาพชีวิตด้านสิ่งแวดล้อมในระดับปานกลาง และเมื่อพิจารณาคะแนนรวมทั้งหมดพบว่า มีเพียง 2 อำเภอที่มีคุณภาพชีวิตในระดับดีคือ อำเภอไม้แก่น และอำเภอยะรัง ส่วนอีก 10 อำเภอมีคุณภาพชีวิตในภาพรวมระดับปานกลาง (แผนที่ 6) ทำให้ภาพรวมทั้งจังหวัดปัตตานีมีระดับคุณภาพชีวิตในระดับปานกลาง



แผนที่ 6 ระดับคุณภาพชีวิตของประชากรในจังหวัดปัตตานีที่ได้จากแบบสอบถาม

ตารางที่ 4 เกณฑ์การแบ่งระดับคะแนนคุณภาพชีวิตตามแบบสอบถามขององค์การอนามัยโลก

องค์ประกอบ	คุณภาพชีวิตไม่ดี	คุณภาพชีวิตปานกลาง	คุณภาพชีวิตดี
ด้านสุขภาพกาย	7-16	17-26	27-35
ด้านจิตใจ	6-14	15-22	23-30
ด้านสัมพันธภาพทางสังคม	3-7	8-11	12-15
ด้านสิ่งแวดล้อม	8-18	19-29	30-40
ภาพรวม	26-60	61-95	95-130

ตารางที่ 5 คะแนนเฉลี่ยของระดับคุณภาพชีวิตในแต่ละด้านและภาพรวมของคุณภาพชีวิตรายอำเภอ

อำเภอ	จำนวนกลุ่มตัวอย่าง (คน)	คะแนนเฉลี่ยด้านสุขภาพกาย	คะแนนเฉลี่ยด้านจิตใจ	คะแนนเฉลี่ยด้านสัมพันธภาพทางสังคม	คะแนนเฉลี่ยด้านสิ่งแวดล้อม	ภาพรวม
เมืองปัตตานี	32	25.6	22.5	11.6	27.6	94.5
กะพ้อ	24	21.5	20.8	8.6	23.3	80.3
โคกโพธิ์	23	24.1	22.6	10.8	27.0	91.3
ทุ่งยางแดง	21	24.4	23.9	10.8	25.3	91.4
ปะนาเระ	24	24.2	21.7	10.5	24.4	87.2
มายอ	23	19.5	18.0	9.8	25.6	79.5
แม่ลาน	22	23.4	19.8	9.9	24.8	84.6
ไม้แก่น	24	26.0	23.7	11.0	27.9	95.9
ยะรัง	23	26.0	24.0	11.3	27.2	96.1
ยะหริ่ง	18	23.7	21.3	10.1	25.8	88.1
สายบุรี	23	25.0	22.5	11.3	27.7	93.6
หนองจิก	24	24.9	22.8	10.8	26.3	92.0
รวม/เฉลี่ย	281	24.5	22.3	10.7	26.6	91.2

วิเคราะห์ความสัมพันธ์ของตัวแปรเพื่อคัดเลือกตัวชี้วัดคุณภาพชีวิต

1. วิเคราะห์ความสัมพันธ์ของตัวแปรที่ได้จากการวิเคราะห์การถดถอยกับผลรวมระดับคุณภาพชีวิตที่ได้จากแบบสอบถาม

การวิเคราะห์ความสัมพันธ์ของตัวแปรระหว่างตัวแปรที่ได้จากการวิเคราะห์การถดถอย และผลรวมของระดับคุณภาพชีวิตที่ได้จากแบบสอบถามมีทั้งหมด 11 ตัวแปร ซึ่งจะวิเคราะห์ความสัมพันธ์ของตัวแปรจากการวิเคราะห์การ

ถดถอยพหุคูณวิธี enter ผลจากการวิเคราะห์ พบว่าตัวแปรทั้ง 11 ตัวมีความสัมพันธ์กับผลรวมของคะแนนคุณภาพชีวิต=0.729 และมีค่าสัมประสิทธิ์การตัดสินใจ (R^2)=0.531 ซึ่งถือว่ามีความสัมพันธ์กันในระดับปานกลาง

2. วิเคราะห์ความสัมพันธ์ของตัวแปรที่ได้จากการวิเคราะห์องค์ประกอบกับผลรวมระดับคุณภาพชีวิตที่ได้จากแบบสอบถาม

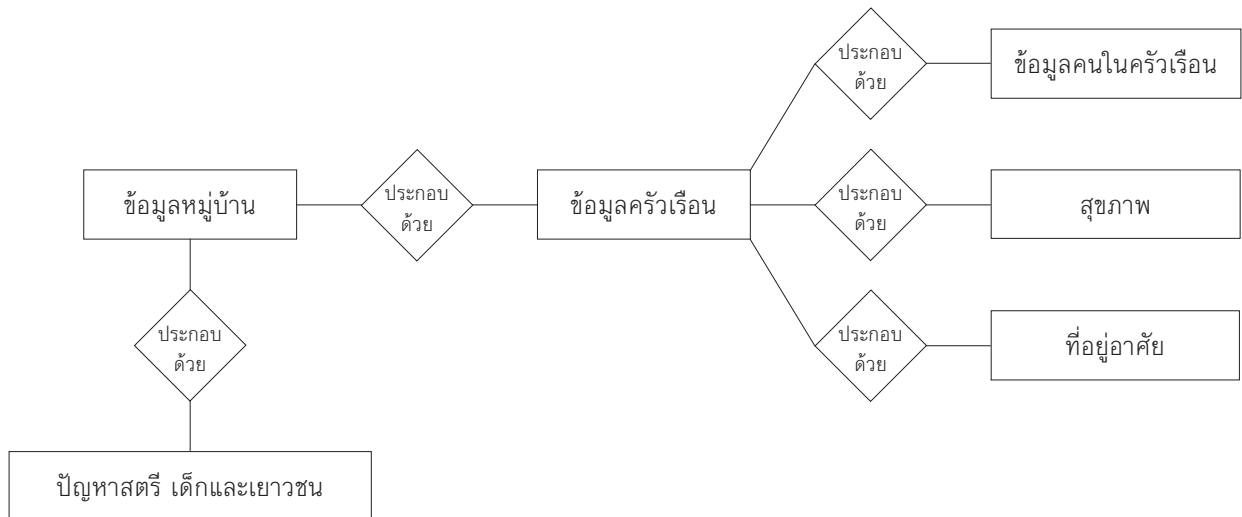
การวิเคราะห์ความสัมพันธ์ของตัวแปรระหว่างตัวแปรที่ได้จากการวิเคราะห์การถดถอย และผลรวมของ

ระดับคุณภาพชีวิตที่ได้จากแบบสอบถามมีทั้งหมด 16 ตัวแปร ซึ่งจะวิเคราะห์ความสัมพันธ์ของตัวแปรจากการวิเคราะห์การถดถอยพหุคูณวิธี enter ผลจากการวิเคราะห์ พบว่า ตัวแปรทั้ง 16 ตัวมีความสัมพันธ์กับผลรวมของคะแนนคุณภาพชีวิต=0.906 และมีค่าสัมประสิทธิ์การตัดสินใจ (R^2)=0.821 ซึ่งถือว่ามีความสัมพันธ์กันในระดับสูง

การออกแบบฐานข้อมูลคุณภาพชีวิต

เมื่อเปรียบเทียบค่าสัมประสิทธิ์การตัดสินใจ (R^2) ของชุดตัวแปรที่ได้จากการวิเคราะห์องค์ประกอบ มีค่ามากกว่าชุดตัวแปรที่ได้จากการวิเคราะห์การถดถอย ดังนั้นจึงได้นำทั้ง 16 ตัวแปรไปออกแบบและสร้างเป็นฐานข้อมูลคุณภาพชีวิตจากตัวแปรทั้ง 16 ตัวแปร มีข้อมูลที่มีนัยสำคัญต่อระดับ

คุณภาพชีวิตอยู่ 3 ระดับ คือ ภาพรวมระดับชุมชน/หมู่บ้าน ระดับครัวเรือน และข้อมูลระดับบุคคลทั้งหมด 6 เอนทิตี คือ ข้อมูลระดับหมู่บ้าน 2 เอนทิตี ได้แก่ ปัญหาสตรี เด็กและเยาวชน และข้อมูลหมู่บ้าน ซึ่งประกอบด้วย ข้อมูลทั่วไปของหมู่บ้าน และปัญหาสตรี เด็กและเยาวชนภายในหมู่บ้าน ข้อมูลระดับครัวเรือนประกอบด้วย 3 เอนทิตี ได้แก่ ข้อมูลครัวเรือน ข้อมูลสุขภาพ และข้อมูลที่อยู่อาศัย ซึ่งประกอบด้วย ข้อมูลทั่วไปของแต่ละครัวเรือน สุขภาพของคนในครัวเรือน ลักษณะที่อยู่อาศัย และออกแบบข้อมูลระดับบุคคล 1 เอนทิตี คือ ข้อมูลคนในครัวเรือน ประกอบด้วย การศึกษา รายได้ หนี้สิน (แผนภูมิที่ 1) นอกจากนี้ยังมีการออกแบบเขตข้อมูลเพิ่มเติม เพื่อให้สอดคล้องกับตัวแปรต่างๆ ที่ต้องการเก็บข้อมูล ได้แก่ อายุ เพศ สถานภาพ



แผนภูมิที่ 1 E-R model ของการออกแบบฐานข้อมูลคุณภาพชีวิต

■ อภิปรายผล

การวิจัยครั้งนี้ใช้การวิเคราะห์การถดถอยมาเพื่อคัดตัวแปรที่มีนัยสำคัญกับระดับคุณภาพชีวิต ซึ่งต่างกับงานวิจัยอื่นที่กำหนดจำนวนตัวแปรที่แน่นอนไว้แล้ว และนำการวิเคราะห์การถดถอยมาวิเคราะห์เพื่อหาสมการทำนาย หรือดูความสัมพันธ์ที่เกิดขึ้นระหว่างตัวแปรต้นกับตัวแปรตาม เช่น จากงานของ ปกรณ์ วามวาณิชย์ (2553) ที่ศึกษาความสัมพันธ์ระหว่างปัจจัยกำหนดคุณภาพชีวิตที่มีผลต่อคุณภาพชีวิตที่ดีของประชาชน ตำบลวารินชำราบและตำบลแสนสุข อำเภวารินชำราบ จังหวัดอุบลราชธานี งานของ ราเชนทร์ ชินทยารังสรรค์ (2554) ที่ศึกษาความสัมพันธ์ทางสถิติระหว่างตัวแปรที่เกี่ยวข้องกับคุณภาพชีวิต 5 ตัว คือ อายุชายเฉลี่ย อัตราการตายของทารก อัตราการรู้หนังสือ การกระจายรายได้

และรายได้เฉลี่ยต่อคน จากงานวิจัยของ จีราพร ทองดี และคณะ (2555) พบว่า คุณภาพชีวิตมีความสัมพันธ์ทางบวกในระดับสูงกับภาวะสุขภาพ สอดคล้องกับงานวิจัยของ กรรณิกา เรืองเดช และคณะ (2556) ที่พบว่า พฤติกรรมส่งเสริมสุขภาพมีความสัมพันธ์ทางบวกกับคะแนนคุณภาพชีวิตของผู้ได้รับความรุนแรงจากสถานการณ์ความไม่สงบ ในขณะที่อีก 6 ปัจจัยมีความสัมพันธ์ทางลบกับคะแนนคุณภาพชีวิตของผู้ได้รับความรุนแรงจากสถานการณ์ความไม่สงบ เป็นต้น

สำหรับผลที่ได้จากการวิเคราะห์องค์ประกอบครั้งนี้ได้จำนวนองค์ประกอบ 2 องค์ประกอบและมีร้อยละของความแปรปรวนสะสม 81.16 ซึ่งต่างกับของ Li และ Weng (2007) และ Lo และ Faber (1997) 2 ประเด็น คือ ประเด็นแรกทั้งคู่มีจำนวนตัวแปรที่แน่นอน ไม่ได้คัดเลือกตัวแปรออก

ซึ่งผลจากการคัดตัวแปรออกทำให้ไม่มีตัวแปรด้าน
สิ่งแวดล้อมที่มาจากข้อมูลดาวเทียม และประเด็นที่สอง คือ
องค์ประกอบที่วิเคราะห์ห่อออกมาได้ กล่าวคือ Li และ Weng
(2007) ที่สกัด 10 ตัวแปรได้ 3 องค์ประกอบที่อธิบายร้อยละ
ของความแปรปรวนได้ 87.21 โดยองค์ประกอบที่ 1 คือ
ด้านเศรษฐกิจ องค์ประกอบที่ 2 คือ ด้านสิ่งแวดล้อม และ
องค์ประกอบที่ 3 คือ ความแออัด หรืองานของ Lo และ Faber
(1997) ที่สกัด 7 ตัวแปรได้ 2 องค์ประกอบที่อธิบายร้อยละ
ความแปรปรวนสะสมได้ 75.25 โดยองค์ประกอบที่ 1
อธิบายด้านสิ่งแวดล้อม และองค์ประกอบที่ 2 อธิบายด้าน
เศรษฐกิจ ซึ่งสิ่งที่เหมือนกันของทั้งคู่คือมีองค์ประกอบ
ด้านสิ่งแวดล้อมและเศรษฐกิจ ในขณะที่การวิจัยครั้งนี้ได้
องค์ประกอบในเรื่องสุขภาพ ปัญหาสตรี เด็ก และเยาวชน
ทั้งนี้เนื่องจากตัวแปรที่นำเข้ามาหลากหลายด้านมากกว่า

ส่วนการวิเคราะห์ระดับคุณภาพชีวิตโดยใช้แบบสอบถาม
คุณภาพชีวิตขององค์การอนามัยโลกฉบับย่อ นั้น พบว่า
ภาพรวมทั้งจังหวัดปัตตานีมีระดับคุณภาพชีวิตในระดับ
ปานกลาง ซึ่งสอดคล้องกับงานของ ศรีเมือง พลั่งฤทธิ์
(2555) ที่ใช้แบบวัดคุณภาพชีวิตขององค์การอนามัยโลกกับ
กลุ่มตัวอย่างที่มีอายุมากกว่า 45 ปี ในตำบลคลองสี่ อำเภอ
คลองหลวง จังหวัดปทุมธานีจำนวน 519 คน ที่พบว่า มีระดับ
คุณภาพชีวิตในระดับปานกลางร้อยละ 72.8 และงานของ
กวิวรรตน์ สุทธิสุนันท์ และคณะ (2559) ที่ศึกษาคุณภาพชีวิต
ของครอบครัวผู้สูงอายุที่ประสบสภาวะยากลำบากจำนวน
4,561 คน พบว่า มีระดับคุณภาพชีวิตในระดับปานกลางร้อยละ
74.7 แต่แตกต่างกับการศึกษาของ พรชัย พุทธิรักษ์ และ
ดำรงเกียรติ ศรีเทพ (2559) ที่ใช้แบบวัดคุณภาพชีวิตของ
องค์การอนามัยโลกกับกลุ่มตัวอย่างที่เป็นนักเรียนมัธยมศึกษา
ในพื้นที่สามจังหวัดชายแดนภาคใต้จำนวน 400 คน ที่ส่วนใหญ่
มีระดับคุณภาพในระดับดีในทุกด้าน และแตกต่างจากงาน
ของ ยี ควีน และ ชนิษฐา นินทบุตร (2555) ที่ใช้แบบวัดคุณภาพ
ชีวิตกับคนงานก่อสร้างในเมืองกวางตง สาธารณรัฐประชาชนจีน
ที่ส่วนมากมีคุณภาพชีวิตในระดับต่ำ และหลังจากที่ได้คัดเลือก
ตัวแปรจากการวิเคราะห์ค่าสัมประสิทธิ์การตัดสินใจ พบว่า
ตัวแปรที่ได้จากการวิเคราะห์องค์ประกอบหลักมีค่าสัมประสิทธิ์
การตัดสินใจมากกว่าการวิเคราะห์การถดถอย ซึ่งมีตัวแปร
ที่มีนัยสำคัญต่อระดับคุณภาพชีวิตที่ได้จากการวิเคราะห์
องค์ประกอบหลักมีจำนวน 16 ตัวแปร โดยบางตัวแปรใกล้เคียง
กับงานวิจัยของ ราเชนทร์ ชินทยาจักรสรค์ (2554) ที่ได้
ศึกษาตัวแปรที่เป็นตัวชี้วัดที่เป็นที่ยอมรับจำนวน 5 ด้าน คือ
อายุขัยเฉลี่ย อัตราการตายของทารก อัตราการรู้หนังสือ
การกระจายรายได้ และรายได้เฉลี่ยต่อคน โดยงานวิจัยครั้งนี้

มี 2 ตัวแปรที่อธิบายได้ คือ ตัวแปรจำนวนคนที่จบการศึกษา
ชั้นประถมศึกษาแต่ไม่สามารถอ่านออกเขียนได้ที่อธิบายเรื่อง
อัตราการรู้หนังสือ และตัวแปรจำนวนประชากรที่มีรายได้น้อย
ที่มีหนี้สินที่อธิบายเรื่องรายได้ แต่เมื่อเปรียบเทียบกับงาน
วิจัยของคนอื่น ๆ จะพบว่า ตัวแปรที่ได้จากงานวิจัยนี้จะใช้
ตัวแปรไม่เหมือนกัน ทั้งนี้เนื่องจากงานวิจัยบางส่วนมุ่งเน้น
ไปเฉพาะบางกลุ่มคน เช่น จีราพร ทองดี และคณะ (2555)
และ มนตรี เกิดมีมูล (2558) ที่มุ่งเน้นไปที่คุณภาพชีวิตของ
ผู้สูงอายุ สุปรียา สุขานคร (2555) และ ฉัตรปารี อยู่เย็น
และ ไพบุลย์ ไสยวงศ์ (2556) ที่มุ่งเน้นไปที่คุณภาพชีวิตของ
ผู้ประกอบการอาชีพมอเตอร์ไซด์รับจ้าง กมลชนก ขำสุวรรณ
และ บุรเทพ โชคธนาคุณ (2555) ที่ศึกษาเกี่ยวกับครอบครัว
แม่เลี้ยงเดี่ยว เป็นต้น

ข้อเสนอแนะ

ข้อเสนอแนะเชิงปฏิบัติ

1. ข้อมูลที่นำมาใช้ในการศึกษาค้างนี้มาจากหลาย ๆ
หน่วยงานที่มีหน้าที่เกี่ยวกับการพัฒนาคุณภาพชีวิต
ซึ่งมีกลุ่มเป้าหมายและวัตถุประสงค์ของการพัฒนาต่างกัน
ทำให้ตัวชี้วัดที่รวบรวมมามีความซ้ำซ้อน ทั้งที่เป็น
เรื่องเดียวกัน ดังนั้นจึงเห็นควรว่าหน่วยงานแต่ละหน่วยงาน
ที่เกี่ยวข้องควรประชุมร่วมกันเพื่อหาตัวชี้วัดที่เป็นมาตรฐาน
เพื่อจะได้เก็บรวบรวมข้อมูลในคราวเดียวกัน สามารถนำไป
ตอบตัวชี้วัดของแต่ละหน่วยงานได้ เป็นการลดปัญหาเรื่อง
การเก็บรวบรวมข้อมูล การลดค่าใช้จ่ายในการดำเนินงาน
การลดจำนวนคนในการเก็บข้อมูล และลดระยะเวลาในการ
ประมวลผลข้อมูล

2. จากการรวบรวมตัวชี้วัดด้านคุณภาพชีวิต พบว่า
บางหน่วยงานมีตัวชี้วัดหลายมิติ และแต่ละมิติก็มีหลาย
ตัวชี้วัด ดังนั้นจึงมีข้อเสนอแนะว่าควรลดจำนวนมิติหรือ
จำนวนตัวชี้วัดลง โดยตัวชี้วัดควรจะมีลักษณะเป็นตัวแทนที่
ดีในแต่ละด้าน ไม่ควรเป็นรายละเอียดหลาย ๆ เรื่อง เพราะ
เกือบทุกงานวิจัย หรือ รายงานคุณภาพชีวิตจะรายงานเพียง
ข้อสรุปของคุณภาพชีวิตในแต่ละมิติ เนื่องจากแต่ละตัวชี้วัด
ในแต่ละด้านก็มักถูกนำมาหาค่าเฉลี่ย ผลรวม หรือความ
สัมพันธ์ในแต่ละปัจจัยใหญ่ ๆ เท่านั้น

3. จากการรวบรวมข้อมูลในเชิงพื้นที่ พบว่า แต่ละ
หน่วยงานจะมีข้อมูลเชิงพื้นที่ในระดับหมู่บ้าน เทศบาล และ
ระดับตำบลไม่ตรงกัน ดังนั้นจึงเสนอแนะให้แต่ละหน่วยงาน
มีการแลกเปลี่ยนข้อมูลเชิงพื้นที่ เช่น จำนวนหมู่บ้าน
ชื่อหมู่บ้าน จำนวนตำบล ชื่อตำบล เทศบาล ให้มีข้อมูลที่
ทันสมัย ถูกต้อง และตรงกัน

4. เมื่อแต่ละหน่วยงานได้ผลการศึกษาค่าคุณภาพชีวิตตามตัวชี้วัดของแต่ละหน่วยงานแล้ว ควรมีการนำไปประกอบการวางแผนจัดการคุณภาพชีวิต หรือนำไปใช้ประโยชน์ต่อไป หรือใช้วางแผนในเชิงปฏิบัติอย่างเป็นรูปธรรมเพิ่มขึ้น

ข้อเสนอแนะในการทำวิจัยครั้งต่อไป

1. การเก็บตัวอย่างแบบสอบถามครั้งนี้เป็นการสุ่มตัวอย่างแบบบังเอิญ โดยกำหนดเพียงให้ครอบคลุมทุกอำเภอ ดังนั้นการศึกษาค้างต่อไปกำหนดให้ครอบคลุมการศึกษาระดับตำบลหรือระดับหมู่บ้าน และเพิ่มจำนวนกลุ่มตัวอย่างขึ้น เพื่อการนำเสนอข้อมูลเชิงพื้นที่จะได้มีความละเอียดมากยิ่งขึ้น

2. การนำเสนอฐานข้อมูลและแผนที่ ควรพัฒนาให้อยู่ในรูปแบบของเว็บไซต์ เพื่อที่ง่ายต่อความเข้าใจ เข้าถึงได้ง่าย และเป็นประโยชน์ต่อการวางแผนพัฒนาคุณภาพชีวิตในเชิงพื้นที่

3. การศึกษาเพื่อคัดเลือกตัวแปรที่มีผลต่อระดับคุณภาพชีวิตในหลาย ๆ พื้นที่ เพื่อนำมาเปรียบเทียบว่าเหมือนหรือแตกต่างกันในแต่ละพื้นที่ จากนั้นนำผลที่ได้ไปศึกษาหาตัวแปรที่เป็นตัวแทนสำหรับภาพรวมในระดับภูมิภาคหรือประเทศไทยต่อไป

■ กิตติกรรมประกาศ

คณะผู้วิจัยขอขอบคุณ คณะมนุษยศาสตร์ และสังคมศาสตร์ มหาวิทยาลัยสงขลานครินทร์ ที่ให้ทุนสนับสนุน และขอขอบคุณผู้ที่มีส่วนร่วมทุกท่านในการให้ข้อมูลที่เป็นประโยชน์ต่อการวิจัยครั้งนี้

■ เอกสารอ้างอิง

กมลชนก ขำสุวรรณ, และ บุรเทพ โชคธนานุกูล. (2555). ครอบคลุมแม่เดี่ยว: การเป็นชายขอบและความไม่เป็นธรรมในสังคม. ใน *ประชากรและสังคม 2555: ประชากรชายขอบและความเป็นธรรมในสังคมไทย* (น. 319-340). นครปฐม: สถาบันวิจัยประชากรและสังคม มหาวิทยาลัยมหิดล.

กรมการพัฒนาชุมชน. (2555). *รายงานคุณภาพชีวิตของคนไทยในชนบท*. กรุงเทพฯ: อรุณการพิมพ์.

กรรณิกา เรืองเดช, อะหมัดลุตฟี กามา, ไพบุลย์ ชาวสวนศรีเจริญ, และ สุชาติ ลังแก้ว. (2556). ปัจจัยทำนายคุณภาพชีวิตของผู้ได้รับความรุนแรงจากสถานการณ์ความไม่สงบในจังหวัดยะลา. *วารสารมหาวิทยาลัยนราธิวาสราชนครินทร์*, 5(2), 14-27. สืบค้นจาก <http://journal.pnu.ac.th/ojs/index.php/pnujr/article/view/188>

กวินรัตน์ สุทธิสุนทร, จุฑาธิป ศีลบุตร, จิราพร ชมพิกุล, เกียรติศักดิ์ ธรรมอภิพล, และ สมชาย วิริทธิ์มย์กุล. (2559). คุณภาพชีวิตของครอบครัวผู้สูงอายุที่ประสบสภาวะยากลำบาก. *วารสารการบริหารท้องถิ่น*, 9(3), 20-35.

จิราพร ทองดี, ดาราวรรณ ร่องเมือง, และ ฉันทนา นาคฉัตรีย์. (2555). ภาวะสุขภาพและคุณภาพชีวิตของผู้สูงอายุในจังหวัดชายแดนภาคใต้. *วารสารพยาบาลกระทรวงสาธารณสุข*, 22(3), 88-99.

ฉัตรปรี อยุ่เย็น, และ ไพบุลย์ ไสยวงศ์. (2556). การพัฒนาคุณภาพชีวิตของผู้ประกอบอาชีพมอเตอร์ไซค์รับจ้างในเขตกรุงเทพมหานครและปริมณฑล. *วารสารวิชาการและวิจัย มทร.พระนคร, ฉบับพิเศษ*, 46-55. สืบค้นจาก <http://journal.rmutp.ac.th/wp-content/uploads/2014/08/Special-LiberalArt-Humanity-Tourist-06.pdf>

นงเยาว์ อรุณศิริวงศ์. (2556). การพัฒนาคุณภาพชีวิต. ใน *เฉลิมพงศ์ มีสมนัย (บรรณาธิการ) เอกสารการสอนชุดวิชาการจัดการทรัพยากรมนุษย์หน่วยที่ 11 (ฉบับปรับปรุงครั้งที่ 2, น. 1-42)*. นนทบุรี: มหาวิทยาลัยสุโขทัยธรรมาธิราช.

ปรกรณ์ วามานิชย์. (2553). *คุณภาพชีวิตของประชาชน กรณีศึกษา: ตำบลวารินชำราบและตำบลแสนสุข อำเภอวารินชำราบ จังหวัดอุบลราชธานี* (วิทยานิพนธ์รัฐประศาสนศาสตรมหาบัณฑิต). มหาวิทยาลัยอุบลราชธานี, อุบลราชธานี.

ปริญญา ยิ้มประเสริฐ, และ นันทิยา น้อยจันทร์. (2555). แนวทางการส่งเสริมคุณภาพชีวิตตามความจำเป็นพื้นฐานของประชาชนตำบลเจ้าวัด อำเภอบ้านไร่ จังหวัดอุทัยธานี. *วารสารวิชาการและวิจัยสังคมศาสตร์*, 7(18), 131-142.

พรชัย พุทธรักษ์, และ ดำรงเกียรติ ศรีเทพ. (2559). คุณภาพชีวิตของนักเรียนมัธยมศึกษาในพื้นที่สามจังหวัดชายแดนภาคใต้. *วารสารคหเศรษฐศาสตร์*, 59(2), 47-56. สืบค้นจาก http://www.thea.or.th/wp-content/journal/9206_Book_59-2_Fin-5.pdf

มนตรี เกิดมีมูล. (2555). คุณภาพชีวิตของคนไทย: กรณีศึกษาผู้อาศัยอยู่ในเขตเมือง. *วารสารพัฒนบริหารศาสตร์*, 52(3), 129-154.

_____. (2558). ปัจจัยที่มีผลต่อความพึงพอใจในคุณภาพชีวิตของผู้สูงอายุ. *วารสารพัฒนบริหารศาสตร์*, 55(1), 158-186.

มานพ หวังสวัสดิ์โอฬาร, และ วรเดช จันทรร. (2556). การสำรวจคุณภาพชีวิตของประชาชนในเขตเทศบาลนครขอนแก่น อำเภอเมือง จังหวัดขอนแก่น. *วารสารวไลยอลงกรณ์ปริทัศน์*, 3(1) 1-16.

ยิ ควิน, และ ชนิษฐา นันทบุตร. (2555). คุณภาพชีวิตของแรงงานก่อสร้างในเมืองกวางดง สาธารณรัฐประชาชนจีน. *วารสารพยาบาลศาสตร์และสุขภาพ*, 35(2), 111-120.

ราเชนทร์ ชินทวยรังสรรค์. (2554). คุณภาพชีวิตกับการเติบโตทางเศรษฐกิจและการกระจายรายได้. *วารสารพัฒนบริหารศาสตร์*, 51(1), 1-17.

- ศรีเมือง พลั่งฤทธิ์. (2555). การวิเคราะห์องค์ประกอบคุณภาพชีวิตของผู้มีอายุตั้งแต่ 45 ปีขึ้นไป ตำบลคลองสี่ อำเภอลองหลวง จังหวัดปทุมธานี. *วารสารสาธารณสุขศาสตร์*, 42(1), 41-54.
- ศรีสุดา มีชำนาญ, และ สมชาย ลักขณานุรักษ์. (2553). คุณภาพชีวิตของประชาชนในอำเภอนครชัยศรี จังหวัดนครปฐม. *วารสารศิลปการศึกษาศาสตร์วิจัย*, 1(2), 269-281.
- สาธินี เทพสุวรรณ. (2553). ดัชนีความอยู่ดีมีสุขมวลรวมของคนไทย. สืบค้นจาก <http://tar.thailis.or.th/handle/123456789/151>
- สุปรียา สุขานคร. (2555). คุณภาพชีวิตของผู้ประกอบอาชีพมอเตอร์ไซด์รับจ้างในเขตเทศบาลนครหาดใหญ่ จังหวัดสงขลา (สารนิพนธ์ศิลปศาสตรมหาบัณฑิต). มหาวิทยาลัยสงขลานครินทร์, สงขลา.
- อรุณ โรจนหัสติน. (2556). คุณภาพชีวิตการทำงานของบุคลากรองค์การบริหารส่วนตำบลในจังหวัดชายแดนภาคใต้ กรณีศึกษาอำเภอสายบุรี จังหวัดปัตตานี. *วารสารเทคโนโลยีภาคใต้*, 6, 27-32. สืบค้นจาก http://journal.sct.ac.th/?option=journal_content_list&content_id=11
- Li, G., & Weng, Q. (2007). Measuring the quality of life in city of Indianapolis by integration of remote sensing and census data. *International Journal of Remote Sensing*, 28(2), 249-267.
- Lo, C. P., & Faber, B. J. (1997). Integration of landsat thematic mapper and census data for quality of life assessment. *Remote Sensing of Environment*, 62(2), 143-157.
- UNESCO. (1978). *Indicators of environmental quality and quality of life*. Reports and Papers in the Social Science, SS/CH/38. UNESCO, Paris.
- World Health Organization.(1997). *WHOQOL measuring quality of life (WHO/MSA/MNH/PSF/97.4)*. Geneva: WHO. Retrieved from https://www.who.int/mental_health/media/68.pdf