

การพัฒนารูปแบบการจัดการเรียนรู้สำหรับโรงเรียนมัธยมศึกษา ในภูมิภาคตะวันออกโดยใช้การวิจัยเชิงปฏิบัติการแบบมีส่วนร่วม The Development of Instruction Management Model for Secondary School in Eastern Region Using Participatory Action Research

สุชาดา สวัสดิ์^{1*}, ธนวิน ทองแพง¹, และ พงศ์เทพ จิระโร²
Suchada Sawaddee^{1*}, Thanawin Thongpang¹, and Pongthep Jiraro²

¹สาขาบริหารการศึกษา คณะศึกษาศาสตร์ มหาวิทยาลัยบูรพา
¹Department of Educational Administration, Faculty of Education, Burapha University

²ภาควิชาวิจัยและจิตวิทยาประยุกต์ คณะศึกษาศาสตร์ มหาวิทยาลัยบูรพา
²Department of Research and Applied Psychology, Faculty of Education, Burapha University

*ติดต่อผู้เขียน suchada.s@rayongwit.ac.th

ส่งบทความ 26 มีนาคม 2561 ■ แก้ไข 15 พฤษภาคม 2561 ■ ตอรับ 30 พฤษภาคม 2561 ■ เผยแพร่ 28 มีนาคม 2562

บทคัดย่อ

การวิจัยครั้งนี้เป็นการวิจัยเชิงปฏิบัติการแบบมีส่วนร่วม (participatory action research) โดยมีวัตถุประสงค์ดังนี้ 1) เพื่อศึกษาความต้องการจำเป็นในการพัฒนารูปแบบการจัดการเรียนรู้ 2) เพื่อพัฒนารูปแบบการจัดการเรียนรู้ 3) เพื่อประเมินประสิทธิผลของรูปแบบการจัดการเรียนรู้ สำหรับโรงเรียนมัธยมศึกษาในภูมิภาคตะวันออก โดยมีการดำเนินการวิจัยแบ่งเป็น 5 ระยะ ได้แก่ 1) ประเมินความต้องการจำเป็น กลุ่มตัวอย่างที่ใช้ คือ ครูโรงเรียนมัธยมศึกษา สังกัดสำนักงานคณะกรรมการการศึกษาขั้นพื้นฐาน ภาคตะวันออก จำนวน 386 คน 2) ร่างรูปแบบโดยใช้การสนทนากลุ่มและการวิเคราะห์เนื้อหา 3) พัฒนารูปแบบด้วยเทคนิคเดลฟาย (Delphi Technique) 4) ทดลองใช้รูปแบบที่พัฒนาแล้ว และ 5) ประเมินประสิทธิผลของรูปแบบ ซึ่งโรงเรียนที่ใช้เป็นกลุ่มเป้าหมายในการทดลองและประเมินในการวิจัยนี้ คือ โรงเรียนระยองวิทยาคม โดยใช้ค่าดัชนีความต้องการจำเป็น (PNImodified) ค่ามัธยฐาน (Mdn.) ค่าพิสัยระหว่างควอไทล์ (I.R.) ค่าเฉลี่ย (\bar{X}) และส่วนเบี่ยงเบนมาตรฐาน (S.D.) เป็นสถิติที่ใช้ในการวิเคราะห์ข้อมูล

ผลการวิจัยพบว่า

1. การประเมินความต้องการจำเป็นของครูโรงเรียนมัธยมศึกษาภูมิภาคตะวันออกสามอันดับแรกที่ต้องการพัฒนา ได้แก่ ด้านการวิจัยปรับปรุง ด้านการปรับพื้นฐานผู้เรียน และด้านการวิเคราะห์ผู้เรียน
2. รูปแบบการจัดการเรียนรู้สำหรับโรงเรียนมัธยมศึกษาในภูมิภาคตะวันออกโดยใช้การวิจัยเชิงปฏิบัติการแบบมีส่วนร่วม แบ่งออกเป็นขั้นตอนสำคัญ 10 ขั้นตอน ได้แก่ 1) การวิเคราะห์หลักสูตรและจัดทำหน่วยการเรียนรู้ 2) การวิเคราะห์ผู้เรียน 3) การปรับพื้นฐานผู้เรียน 4) การออกแบบการเรียนรู้ 5) การจัดการเรียนรู้ 6) การประมวลผลการเรียนรู้ 7) PLC การแลกเปลี่ยนเรียนรู้และนิเทศภายใน 8) การวิจัยปรับปรุง 9) การพัฒนาต่อเนื่อง และ 10) การรายงานผล
3. ผลการประเมินประสิทธิผลหลังการทดลองใช้ ได้แก่ 1) ด้านความเป็นประโยชน์ 2) ด้านความเป็นไปได้ในการปฏิบัติงานจริง 3) ด้านความเหมาะสมของรูปแบบ และ 4) ด้านความถูกต้องและความน่าเชื่อถือ พบว่า มีความเหมาะสมในทุกด้าน

คำสำคัญ: การวิจัยเชิงปฏิบัติการแบบมีส่วนร่วม, รูปแบบการจัดการเรียนรู้, โรงเรียนมัธยมศึกษาในภูมิภาคตะวันออก

Abstract

This study was designed based on the concept of Participatory Action Research and was aimed to assess needs for developing an instruction management model, to develop an instruction management model, and to evaluate the effectiveness of the instruction management model for secondary schools in the eastern region. The research process comprised five stages. The first stage was needs assessment. The sample for needs assessment consisted of 386 high-school teachers under the Offices of Basic Education Commission in the eastern region. The second stage was creation of the model by using focus group and content analysis. The third stage was developing the model by using the Delphi Technique. The fourth stage was trying out the developed model, and the fifth stage was evaluating the effectiveness of the model. The targeted sample schools for the experiment and evaluation of the effectiveness of this model was Rayong Wittayakom school. Modified priority needs index (PNImodified), Median (Mdn.), Interquartile Range (I.R.), mean (\bar{X}), and standard deviation (S.D.) were used for data analysis.

The results are as follows:

1. The top-three needs of teachers, which must be developed, include research for improvement, leveling up student's background, and analysing students.
2. The model of instruction management for secondary schools in the eastern region using Participatory Action Research (PAR) consisted of the following essential steps: 1) Curriculum analysis and creation of learning units, 2) analysing students, 3) adjusting students's background, 4) learning designs, 5) learning management, 6) learning processing, 7) professional learning community, learning exchange and supervision, 8) consistently-improved research, 9) continuous development, and 10) reporting.
3. The results of model implementation showed that the model utility, the possibility of application, the suitability of the model, the accuracy, and the reliability were found to be suitable in all aspects.

Keywords: Participatory Action Research, instruction management model, secondary schools in the East

■ บทนำ

ตามยุทธศาสตร์ชาติระยะ 20 ปี พ.ศ. 2560-2579 ในยุทธศาสตร์ที่ 3 ด้านการพัฒนาและเสริมสร้างศักยภาพทรัพยากรมนุษย์ ข้อที่ 3 การปฏิรูปการเรียนรู้แบบพลิกโฉมได้กล่าวถึงการพัฒนากระบวนการเรียนรู้ที่ตอบสนองต่อการเปลี่ยนแปลงในศตวรรษที่ 21 มุ่งเน้นผู้เรียนให้มีทักษะการเรียนรู้และมีใจใฝ่เรียนรู้ตลอดเวลา มีการออกแบบระบบการเรียนรู้ใหม่ การเปลี่ยนบทบาทครูให้เป็นครูยุคใหม่ จาก 'ครูสอน' เป็น 'ครูฝึก' หรือ 'ผู้อำนวยความสะดวกในการเรียนรู้' ทำหน้าที่กระตุ้น แนะนำวิธีเรียนรู้ และวิธีจัดระเบียบการสร้างความรู้ ออกแบบกิจกรรมให้เด็กเรียนและมีบทบาทเป็นนักวิจัยพัฒนากระบวนการเรียนรู้เพื่อผลสัมฤทธิ์ของเด็ก และสร้างเครือข่ายพัฒนาครูให้มีการแลกเปลี่ยนเรียนรู้ระหว่างกัน (สำนักงานคณะกรรมการพัฒนาการเศรษฐกิจและสังคมแห่งชาติ, 2560)

นอกจากนี้แผนการศึกษาแห่งชาติ พ.ศ. 2560-2579 ในยุทธศาสตร์ที่ 6 เรื่อง การพัฒนาประสิทธิภาพของระบบบริหารจัดการศึกษาที่มีจุดมุ่งหมายเพื่อให้เกิดรูปแบบจัดการศึกษาที่มีประสิทธิภาพ ส่งเสริมการมีส่วนร่วมจากทุกภาคส่วนของสังคมและพัฒนาระบบ สนองตอบความต้องการของผู้เรียน สถานศึกษา และสังคม รวมทั้งพัฒนาครูให้สามารถปฏิบัติงานได้ตรงกับความรู้ความสามารถ มีความก้าวหน้าในวิชาชีพ อย่างไรก็ตามในช่วงที่ผ่านมา ประสิทธิภาพของการจัดการเรียนการสอนและการบริหารจัดการ ยังเป็นปัญหาเชิงโครงสร้างและระบบการจัดการที่ต้องได้รับการปรับปรุงเป็นลำดับแรก (สำนักงานเลขาธิการสภาการศึกษา, 2560) นอกจากนี้ภายใต้การจัดการศึกษาปัจจุบันจะพบว่านักเรียนส่วนหนึ่งประสบความสำเร็จในการเรียนรู้ นักเรียนบางส่วนมีผลการเรียนรู้ที่ลดหลั่นลงไป จากการเรียนรู้ที่โรงเรียนจัดให้ยังไม่สามารถตอบสนองหรือสอดคล้องกับนโยบายยุทธศาสตร์ชาติ ทั้งนี้ครูเป็นบุคคลสำคัญในการจัดการเรียนรู้

ให้มีประสิทธิภาพต่อผู้เรียน เพราะคุณภาพของผู้เรียนเป็นผลที่เกิดจากคุณภาพของการจัดการเรียนรู้ของครู (สมจิต จันทรฉาย, 2557)

กระบวนการหนึ่งที่ใช้เป็นแนวทางในการก้าวไปสู่ความสำเร็จของการจัดการเรียนรู้ คือ การนำรูปแบบการจัดการเรียนรู้มาใช้ในสถานศึกษา ดังเช่นแนวคิดของรูปแบบการจัดการเรียนรู้ของ Kemp (1994) ประกอบด้วย 5 ขั้นตอน ได้แก่ 1) การนิยามปัญหา 2) การวิเคราะห์ปัญหา 3) การคัดเลือกและออกแบบการแก้ปัญหา 4) การนำไปใช้และทดสอบ และ 5) การประเมินและปรับปรุงผลการเรียน นอกจากนี้ Dick, Carey, และ Carey (2001) ได้เสนอรูปแบบการจัดการเรียนรู้มี 10 ขั้นตอน ประกอบด้วย 1) ประเมินความต้องการเพื่อใช้ในการกำหนดเป้าหมาย 2) วิเคราะห์การเรียนการสอน 3) วิเคราะห์ผู้เรียนและบริบทการเรียนรู้ 4) เขียนจุดประสงค์การเรียนรู้เชิงปฏิบัติ 5) พัฒนาเครื่องมือในการประเมินผล 6) พัฒนากลยุทธ์การเรียนการสอน 7) พัฒนาและเลือกสื่อวัสดุ อุปกรณ์การเรียนการสอน 8) ออกแบบและประเมินความก้าวหน้า 9) การปรับปรุงการสอน และ 10) การประเมินผลสรุป ซึ่งจากการศึกษานักวิจัยเกี่ยวกับรูปแบบการจัดการเรียนรู้พบว่าส่วนใหญ่เป็นการนำแนวคิดหรือทฤษฎีต่าง ๆ ไปปฏิบัติ ยังไม่ได้มีการศึกษาวิจัยเพื่อพัฒนารูปแบบการจัดการเรียนรู้ของสถานศึกษาที่ชัดเจน

ดังนั้นวิธีการที่มีความเหมาะสมอีกวิธีหนึ่งที่ควรนำมาใช้ทำให้การพัฒนารูปแบบการจัดการเรียนรู้เกิดประสิทธิผล คือ กระบวนการวิจัยเชิงปฏิบัติการแบบมีส่วนร่วม เพราะเป็นการวิจัยที่มุ่งแก้ปัญหาหรือพัฒนางานของหน่วยงาน องค์กร หรือ ชุมชนตามแนวทางที่บุคคลหลายฝ่ายที่เกี่ยวข้องเข้ามา่วมกิจกรรมทุกขั้นตอน ตั้งแต่ขั้นเริ่มต้นจนถึงขั้นตอนสุดท้ายของการวิจัย ซึ่ง Kemmis และ McTaggart (1988) มีความเห็นว่าการวิจัยเชิงปฏิบัติการ เป็นกระบวนการทางสังคมที่นักวิจัยมีเจตนาขยายความสัมพันธ์ระหว่างบุคคลเพื่อทำ

ความเข้าใจ แต่แต่ละคนจะเกิดความเข้าใจในสิ่งที่ตนทำแล้ว เสนอความรู้ความคิดเห็นสู่บุคคลอื่น รวมทั้งผลักดันให้เกิด การกระทำร่วมกันเป็นความร่วมมือในการปฏิบัติร่วมกันของ ผู้ที่เกี่ยวข้อง เพื่อนำการเปลี่ยนแปลงไปสู่การปฏิบัติ

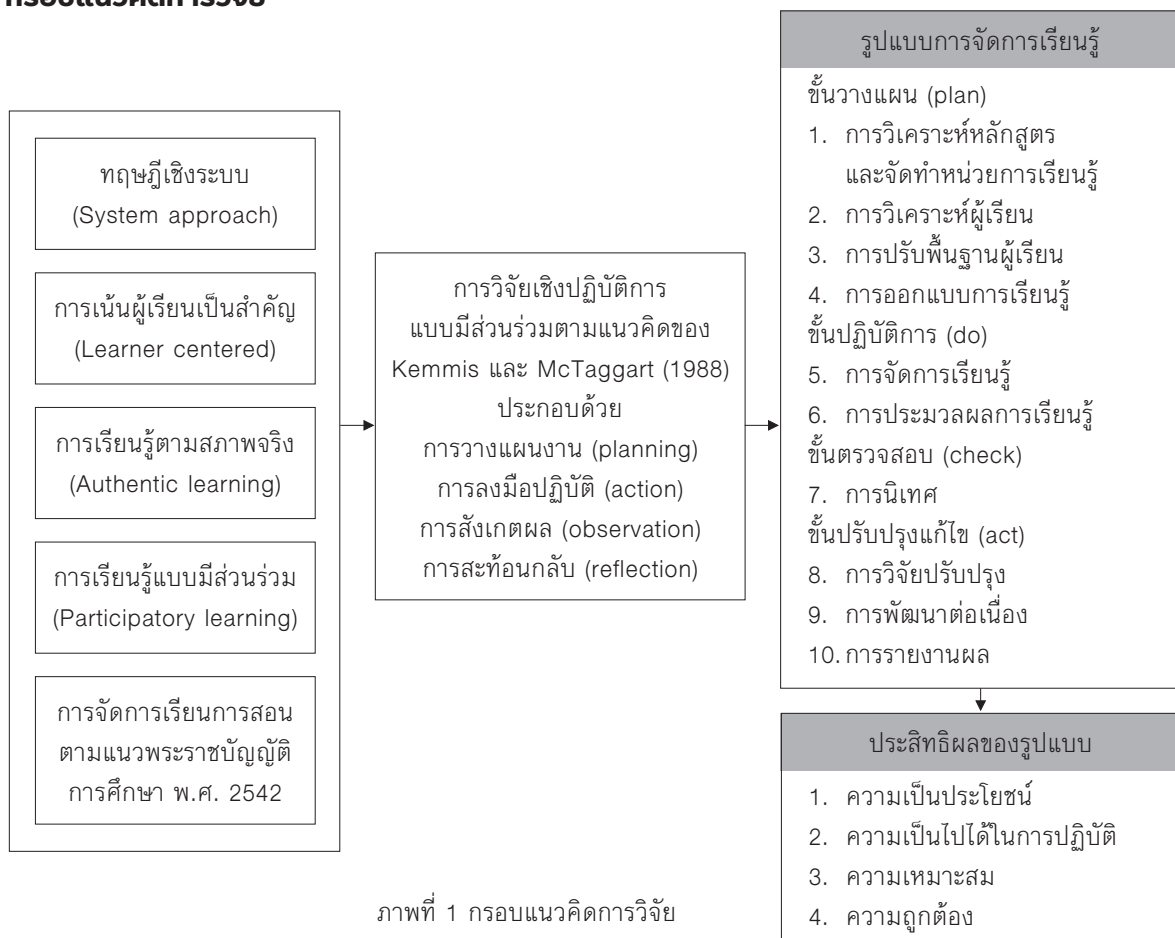
โดยเป้าหมายที่สนใจนำมาศึกษาในครั้งนี้ คือ บุคลากร โรงเรียนระยองวิทยาคม เนื่องจากโรงเรียนระยองวิทยาคม เป็นโรงเรียนมัธยมศึกษาขนาดใหญ่พิเศษ มีการขับเคลื่อน กลไกการดำเนินงานที่คล่องตัวและมีลักษณะทั่วไปเหมาะสม ที่จะเป็นตัวแทนเพื่อเป็นแนวทางให้สถานศึกษาอื่นได้ รวมทั้ง ยังเป็นโรงเรียนมัธยมศึกษาในภูมิภาคตะวันออก ซึ่งเป็น เขตอุตสาหกรรมหลักของประเทศและอุตสาหกรรมต่อเนื่อง เป็นศูนย์กลางความเจริญแห่งใหม่ที่มีการเปลี่ยนแปลงอย่าง รวดเร็ว มีการย้ายถิ่นฐานของประชากรจากพื้นที่ในภาคต่าง ๆ ของประเทศเข้ามาในภาคตะวันออกจำนวนมากจึงถือได้ว่า ภูมิภาคตะวันออกเป็นภูมิภาคที่มีความหลากหลายทางสังคม และมีความเป็นตัวแทนที่ดีได้ นอกจากนี้การศึกษาวิจัยยัง สอดคล้องกับยุทธศาสตร์การศึกษาของจังหวัดทางภาค ตะวันออกในด้านการพัฒนาระบบการบริหารจัดการศึกษาที่

ได้กำหนดขึ้น (สำนักงานคณะกรรมการพัฒนาการเศรษฐกิจ และสังคมแห่งชาติ, 2559) จากความเป็นมาและความสำคัญ ของปัญหาดังกล่าว ผู้วิจัยจึงสนใจที่ศึกษาพัฒนารูปแบบ การจัดการเรียนรู้ สำหรับโรงเรียนมัธยมศึกษาในภูมิภาค ตะวันออก โดยผู้วิจัยหวังว่าการศึกษาค้นคว้าจะเป็นแนวทาง ในการพัฒนาการจัดการเรียนรู้ ซึ่งเป็นประโยชน์ในการพัฒนา คุณภาพทางการศึกษาต่อไป

■ วัตถุประสงค์การวิจัย

1. เพื่อศึกษาความต้องการจำเป็นในการพัฒนารูปแบบ การจัดการเรียนรู้ สำหรับโรงเรียนมัธยมศึกษาในภูมิภาค ตะวันออก
2. เพื่อพัฒนารูปแบบการจัดการเรียนรู้ สำหรับโรงเรียน มัธยมศึกษาในภูมิภาคตะวันออก โดยใช้การวิจัยเชิงปฏิบัติ การแบบมีส่วนร่วม
3. เพื่อประเมินประสิทธิผลของรูปแบบการจัดการเรียนรู้ สำหรับโรงเรียนมัธยมศึกษาในภูมิภาคตะวันออกที่พัฒนา โดยใช้การวิจัยเชิงปฏิบัติการแบบมีส่วนร่วม

■ กรอบแนวคิดการวิจัย



ภาพที่ 1 กรอบแนวคิดการวิจัย

■ ขอบเขตการวิจัย

ประชากรและกลุ่มตัวอย่างที่ใช้ในการวิจัยในครั้งนี้ประกอบด้วย

1. ประชากร คือ ครูโรงเรียนมัธยมศึกษาในภูมิภาคตะวันออกเฉียงเหนือ 7 จังหวัด ได้แก่ จังหวัดจันทบุรี จังหวัดฉะเชิงเทรา จังหวัดชลบุรี จังหวัดตราด จังหวัดปราจีนบุรี จังหวัดระยอง และจังหวัดสระแก้ว จำนวนครูและบุคลากรทางการศึกษา 6,897 คน

2. กลุ่มตัวอย่างในการพัฒนารูปแบบการจัดการเรียนรู้ ได้มาด้วยวิธีการสุ่มแบบหลายขั้นตอน (multi-stage sampling) ขั้นที่ 1 ใช้วิธีการสุ่มอย่างง่าย (simple random sampling) โดยสุ่มจังหวัดจาก 7 จังหวัดในภูมิภาคตะวันออกเฉียงเหนือ ซึ่งในการสุ่มนี้ได้จังหวัดที่ใช้เป็นตัวอย่างจำนวน 4 จังหวัด ได้แก่ จังหวัดชลบุรี จังหวัดตราด จังหวัดจันทบุรี และจังหวัดระยอง ขั้นที่ 2 ทำการเลือกแบบเจาะจง (purposive selection) โดยการเลือกโรงเรียนที่ใช้เป็นกลุ่มตัวอย่างจังหวัดละ 2 โรงเรียน จากโรงเรียนในจังหวัดชลบุรี จังหวัดตราด จังหวัดจันทบุรี และจังหวัดระยอง จากนั้นนำแบบสอบถามไปใช้กับครูและบุคลากรทางการศึกษาตามสัดส่วนจำนวนครูในแต่ละโรงเรียนเพื่อให้ได้จำนวนตัวอย่างตามที่คำนวณจากสูตรขนาดตัวอย่างของยามาเน่ (Yamane, 1973) ได้จำนวนกลุ่มตัวอย่างทั้งสิ้น 386 คน

3. กลุ่มเป้าหมายที่ใช้ในการทดลองการพัฒนารูปแบบการจัดการเรียนรู้ ผู้วิจัยใช้วิธีการเลือกแบบเจาะจง (purposive selection) คือ ครูโรงเรียนระยองวิทยาคม สังกัดสำนักงานเขตพื้นที่การศึกษามัธยมศึกษาเขต 18 ซึ่งเป็นโรงเรียนมัธยมศึกษาที่มีความหลากหลายทางสังคม มีลักษณะทั่วไปเหมาะสมที่จะเป็นตัวแทนเพื่อเป็นแนวทางให้สถานศึกษาอื่นได้ โดยในงานวิจัยนี้มีทีมวิจัย ประกอบด้วย ผู้วิจัยและตัวแทนผู้มีส่วนเกี่ยวข้อง ได้แก่ รองผู้อำนวยการกลุ่มบริหารวิชาการ 1 คน ผู้ช่วยรองผู้อำนวยการกลุ่มบริหารวิชาการ 2 คน และหัวหน้ากลุ่มสาระการเรียนรู้ จำนวน 9 คน

■ วิธีดำเนินการวิจัย

การวิจัยเชิงปฏิบัติการแบบมีส่วนร่วมเพื่อการพัฒนา รูปแบบการจัดการเรียนรู้สำหรับโรงเรียนมัธยมศึกษาในภูมิภาคตะวันออกเฉียงเหนือมีระยะในการดำเนินการ 5 ระยะ ดังนี้

1. ระยะศึกษาความต้องการจำเป็น (needs phase) เป็นการเตรียมการประสานพื้นที่และวางแผนเก็บข้อมูลศึกษาเอกสาร ตำรา บทความ การศึกษาความคิดเห็นของครูในโรงเรียนมัธยมศึกษาภูมิภาคตะวันออกเฉียงเหนือ เครื่องมือที่ใช้คือ แบบสอบถามประเมินความต้องการจำเป็นในการพัฒนา

รูปแบบการจัดการเรียนรู้ เก็บข้อมูลจากกลุ่มตัวอย่างจำนวน 386 คน ที่ได้จากการสุ่มแบบหลายขั้นตอน นำมาวิเคราะห์หาค่าดัชนีความต้องการจำเป็น (PNI modified) โดยในงานวิจัยนี้สนใจพัฒนาสามลำดับแรก และนำมาพัฒนารูปแบบการจัดการเรียนรู้

2. ระยะร่างรูปแบบการจัดการเรียนรู้ (building phase) จัดทำโครงร่างรูปแบบและคู่มือการใช้ โดยการวิจัยเชิงปฏิบัติการแบบมีส่วนร่วมใช้เทคนิคการสนทนากลุ่ม (focus group discussion) และเทคนิค SWOT กับโรงเรียนที่เป็นกลุ่มเป้าหมาย ผู้วิจัยดำเนินการสนทนากลุ่มกับผู้ที่มีส่วนเกี่ยวข้องเพื่อศึกษาข้อมูล และร่างรูปแบบการจัดการเรียนรู้ โดยจัดกลุ่มครูผู้สอนประจำวิชา ประกอบด้วยตัวแทนครูผู้สอนประจำวิชา แต่ละกลุ่มสาระการเรียนรู้ทั้ง 8 กลุ่มสาระ ได้แก่ ภาษาไทย คณิตศาสตร์ วิทยาศาสตร์ สุขศึกษาและพลศึกษา ภาษาต่างประเทศ การงานอาชีพและเทคโนโลยี ศิลปะ สังคมศึกษา ศาสนา และวัฒนธรรม และ 1 กิจกรรมพัฒนาผู้เรียน รวมจำนวน 9 คน จากนั้นทีมวิจัยร่วมกันประชุมกลุ่มเชิงปฏิบัติการนำข้อมูลทั้งหมดและจากระยะที่ 1 มาร่างรูปแบบการจัดการเรียนรู้ โดยประยุกต์ใช้การวิจัยเชิงปฏิบัติการแบบมีส่วนร่วม และใช้หลัก PDCA ในการร่างรูปแบบโดยแบ่งออกเป็น 4 ขั้นตอน คือ ขั้นวางแผน ขั้นปฏิบัติการ ขั้นตรวจสอบขั้นปรับปรุงแก้ไข ทีมวิจัยร่วมกันกำหนดองค์ประกอบต่างๆ ของรูปแบบและกำหนดแนวทางประเมินประสิทธิผลของรูปแบบ

3. ระยะพัฒนารูปแบบการจัดการเรียนรู้ (developing phase) พัฒนารูปแบบการจัดการเรียนรู้ ด้วยการนำรูปแบบจำลองที่ได้จากระยะที่ 2 ไปสอบถามความคิดเห็นจากผู้เชี่ยวชาญด้านการจัดการเรียนรู้ด้วยการประยุกต์ใช้เทคนิคเดลฟาย (Delphi Technique) เพื่อให้ได้รูปแบบที่สมบูรณ์ เก็บข้อมูลด้วยแบบสอบถามจากผู้เชี่ยวชาญจำนวน 17 คน โดยมีคุณสมบัติดังนี้ ผู้ที่มีความเชี่ยวชาญด้านการกำหนดนโยบายและการวางแผนการจัดการเรียนรู้จำนวน 3 คน ผู้เชี่ยวชาญด้านวิชาการและการมีส่วนร่วมในการจัดการเรียนรู้จำนวน 4 คน ผู้เชี่ยวชาญด้านการจัดการเรียนรู้มีประสบการณ์การสอนไม่ต่ำกว่า 15 ปี หรือเคยได้รับรางวัลเกี่ยวกับการจัดการเรียนรู้ที่มีคุณภาพระดับประเทศจำนวน 10 คน วิเคราะห์ข้อมูลโดยการหาค่ามัธยฐานและค่าพิสัยระหว่างควอไทล์

4. การทดลองใช้รูปแบบการจัดการเรียนรู้ (implementation phase) วางแผนเตรียมใช้รูปแบบการจัดการเรียนรู้ โดยมีโรงเรียนระยองวิทยาคมเป็นกลุ่มเป้าหมายดำเนินการใช้รูปแบบการจัดการเรียนรู้ ติดตามความก้าวหน้าโดยเก็บ

รวบรวมข้อมูล วิเคราะห์ข้อมูล และให้ข้อมูลป้อนกลับโดยวิธีการประเมินเชิงปฏิบัติการ ร่วมกันสังเกตผลการดำเนินงานรูปแบบการจัดการเรียนรู้

5. การประเมินรูปแบบการจัดการเรียนรู้ (evaluation phase) ผู้วิจัยและผู้เกี่ยวข้องร่วมกันวางแผนการดำเนินการและเตรียมเครื่องมือในการประเมินการดำเนินการ ประเมินประสิทธิผลหลังจากทดลองใช้ ตรวจสอบแนวทางและการ

ดำเนินการในการประเมินรูปแบบและดำเนินการ ปรับปรุงรูปแบบ โดยเก็บข้อมูลจากแบบประเมินประสิทธิผลในด้านความเป็นประโยชน์ ด้านความเป็นไปได้ในการปฏิบัติงานจริง ด้านความเหมาะสม และด้านความถูกต้องและความน่าเชื่อถือของข้อมูล ขั้นตอนในการดำเนินงานแสดงในตารางที่ 1 ดังนี้

ตารางที่ 1 ขั้นตอนการพัฒนาารูปแบบการจัดการเรียนรู้

ขั้นตอน	การดำเนินการ	แหล่งข้อมูล	การวิเคราะห์	ผลที่ได้รับ
ระยะที่ 1 ประเมินความต้องการจำเป็น	ศึกษาเอกสารงานวิจัยที่เกี่ยวข้อง วางแผนเตรียมการประสานงาน ประเมินความต้องการจำเป็น โดยการตอบแบบสอบถามและการสัมภาษณ์เชิงลึก	- ครูในโรงเรียนมัธยมศึกษาในภูมิภาคตะวันออกเฉียงใต้ - คณะครูและนักเรียนโรงเรียนระยองวิทยาคม	- PNI ^{modified} - การวิเคราะห์เนื้อหา	แนวความคิดในการร่างรูปแบบการจัดการเรียนรู้
ระยะที่ 2 ร่างรูปแบบ	สังเคราะห์ข้อมูลที่ได้จากระยะที่ 1 และร่างรูปแบบการจัดการเรียนรู้โดยใช้การสนทนากลุ่มและใช้เทคนิค SWOT	- คณะครูโรงเรียนระยองวิทยาคม - ทีมวิจัย	- การวิเคราะห์เนื้อหา	รูปแบบการจัดการเรียนรู้จำลอง
ระยะที่ 3 พัฒนารูปแบบ	พัฒนารูปแบบการจัดการเรียนรู้ด้วยการประยุกต์ใช้เทคนิคเดลฟาย (Delphi)	- ผู้เชี่ยวชาญจำนวน 17 ท่าน	- median - interquartile range	รูปแบบการจัดการเรียนรู้ที่พัฒนาแล้ว
ระยะที่ 4 การทดลองใช้รูปแบบ	นำรูปแบบการจัดการเรียนรู้ที่ใช้การวิจัยเชิงปฏิบัติการแบบมีส่วนร่วมไปทดลองใช้และใช้วิธีการประเมินเชิงปฏิบัติการ	- คณะครูโรงเรียนระยองวิทยาคม - ทีมวิจัย	- การวิเคราะห์เนื้อหา	แนวทางการปรับปรุงรูปแบบการจัดการเรียนรู้
ระยะที่ 5 ประเมินรูปแบบ	ประเมินประสิทธิผลหลังการใช้รูปแบบการจัดการเรียนรู้	- คณะครูโรงเรียนระยองวิทยาคม - ทีมวิจัย	- ค่าเฉลี่ย, S.D. - การวิเคราะห์เนื้อหา	รายงานการวิจัย

■ ผลการวิจัย

ผลจากการศึกษารูปแบบการจัดการเรียนรู้ สำหรับโรงเรียนมัธยมศึกษาในภูมิภาคตะวันออกเฉียงใต้ โดยใช้การวิจัยเชิงปฏิบัติการแบบมีส่วนร่วม มีการสรุปผลตามวัตถุประสงค์

ของการวิจัยดังต่อไปนี้

1. ผลการประเมินความต้องการจำเป็นในการพัฒนารูปแบบการจัดการเรียนรู้ สำหรับโรงเรียนมัธยมศึกษาในภูมิภาคตะวันออกเฉียงใต้ พบว่า ครูและบุคลากรทางการศึกษา

โรงเรียนมัธยมศึกษา ภูมิภาคตะวันออก มีความต้องการ
จำเป็นในการพัฒนาการดำเนินงานการจัดการเรียนรู้ สาม
ลำดับแรก ได้แก่ 1) ด้านการวิจัยปรับปรุง (PNI_{modified} =0.47)

2) ด้านการปรับปรุงพื้นฐานผู้เรียน (PNI_{modified} =0.31) และ 3)
ด้านการวิเคราะห์ผู้เรียน (PNI_{modified} =0.30) รายละเอียดดัง
ตารางที่ 2

ตารางที่ 2 ความต้องการจำเป็นในการพัฒนาการดำเนินงานการจัดการเรียนรู้โรงเรียนมัธยมศึกษาภูมิภาคตะวันออก

การจัดการเรียนรู้	ค่าเฉลี่ยของ สภาพที่ควรจะเป็น	ค่าเฉลี่ยของ สภาพที่เป็นจริง	PNI _{modified}	ลำดับ ความสำคัญ
การวิเคราะห์หลักสูตร และจัดทำหน่วยการเรียนรู้	4.39	3.89	0.17	8
การวิเคราะห์ผู้เรียน	4.21	3.54	0.30	3
การปรับปรุงพื้นฐานผู้เรียน	4.11	3.33	0.31	2
การออกแบบการเรียนรู้	4.38	3.86	0.18	6
การจัดการเรียนรู้	4.32	3.74	0.19	5
การประมวลผลการเรียนรู้	4.22	3.58	0.23	4
การนิเทศ	4.38	3.99	0.12	10
การวิจัยปรับปรุง	3.81	2.97	0.47	1
การพัฒนาต่อเนื่อง	4.35	3.83	0.18	6
การรายงานผล	4.33	3.83	0.16	9
รวม	4.25	3.66	0.18	

2. ผลการพัฒนาแบบการจัดการเรียนรู้ สำหรับ
โรงเรียนมัธยมศึกษาในภูมิภาคตะวันออก โดยใช้การวิจัย
เชิงปฏิบัติการแบบมีส่วนร่วม รูปแบบการจัดการเรียนรู้มี
องค์ประกอบสำคัญ 10 ขั้นตอน รายละเอียดดังนี้

1) การวิเคราะห์หลักสูตรและจัดทำหน่วยการเรียนรู้
หมายถึง การศึกษาหลักสูตร คำอธิบายรายวิชา วิเคราะห์ผล
การเรียนรู้ สาธารณการเรียนรู้ กระบวนการเรียนรู้ และแนวทาง
การวัดประเมินผลนำสาระการเรียนรู้และผลการเรียนรู้มา
กำหนดเป็นหน่วยการเรียนรู้และรายละเอียดการจัดทำหน่วย
ตามแบบบันทึกที่กำหนด

2) การวิเคราะห์ผู้เรียน หมายถึง การศึกษาข้อมูล
พื้นฐานผู้เรียนเป็นรายบุคคลจากแหล่งข้อมูลหลากหลาย เช่น
สังเกต สัมภาษณ์ สอบถามผู้เรียนเกี่ยวกับกิจกรรมที่ถนัดและ
สนใจ และเป็นประโยชน์ต่อการจัดการเรียนรู้ตามแบบบันทึก
ที่กำหนด ทดสอบทักษะ ความรู้พื้นฐาน ตามความเหมาะสม
กับรายวิชา

3) การปรับปรุงพื้นฐานผู้เรียน หมายถึง การทบทวน
ปัญหา และสาเหตุของผู้เรียนที่จำเป็นต้องปรับปรุงพื้นฐานก่อน
เรียน ร่วมประชุมกลุ่มสาระ/สายชั้นเพื่อเลือกกำหนดรูปแบบ

และผู้รับผิดชอบในการปรับปรุงพื้นฐาน กำหนดกิจกรรมการปรับ
พื้นฐานตามรูปแบบที่กำหนดใช้วิธีการมีส่วนร่วมระหว่าง
ผู้เรียนและผู้ปกครองตามความเหมาะสมกับปัญหาและ
สาเหตุ ประเมินผลการปรับปรุงพื้นฐานและนำผลการปรับ
พื้นฐานมากำหนดข้อเสนอแนะในการออกแบบการเรียนรู้

4) การออกแบบการเรียนรู้ หมายถึง การนำข้อมูล
จากการกำหนดหน่วยการเรียนรู้ การวิเคราะห์ผู้เรียน การปรับ
พื้นฐานผู้เรียนมาศึกษาทบทวน กำหนดแผนการเรียนรู้ย่อย ๆ
ของแต่ละหน่วย โดยระบุผลการเรียนรู้และสาระการเรียนรู้
แผนนั้น ๆ กำหนดพฤติกรรมการเรียนรู้ย่อย ๆ ที่สัมพันธ์กับ
แผนและกำหนดแนวทางการวัดผลที่สอดคล้องกับพฤติกรรม
การเรียนรู้ ออกแบบกิจกรรม สื่อการเรียนรู้ที่เน้นการเรียนรู้
แบบใฝ่รู้ (active learning) สอดคล้องกับข้อมูลพื้นฐาน
จากการวิเคราะห์ผู้เรียน

5) การจัดการเรียนรู้ หมายถึง การดำเนินการจัด
ประสบการณ์ให้กับผู้เรียนโดยมีการปรับเปลี่ยนรายละเอียด
ในแผนการจัดการเรียนรู้ให้เหมาะสมกับธรรมชาติผู้เรียนใน
แต่ละห้อง จัดบรรยากาศระหว่างการเรียนรู้ ประเมินผลการ
เรียนรู้โดยแยกแยะให้เป็นคุณลักษณะพึงประสงค์และทักษะ

คิดวิเคราะห์ อ่าน เขียนในแผนชั้นนำปัญหา/ข้อเสนอแนะมาพัฒนาแผนการเรียนรู้ให้ดีขึ้น

6) การประมวลผลการเรียนรู้ หมายถึง การรวบรวมและสรุปผลพัฒนาการจากการเรียนรู้ รวมถึงคุณลักษณะที่พึงประสงค์ ทักษะการคิดวิเคราะห์ อ่านเขียน ในแต่ละแผน ร่วมกันวินิจฉัยสาเหตุการไม่บรรลุผล จัดทำข้อเสนอแนะแนวทางการพัฒนาหรือปรับปรุงผู้เรียนที่มีผลการประมวลผลการเรียนรู้ไม่ผ่าน

7) PLC แลกเปลี่ยนเรียนรู้และนิเทศภายใน หมายถึง การทำชุมชนวิชาชีพทางการศึกษา มีการให้คำแนะนำ การรับฟังข้อเสนอแนะ และให้ความช่วยเหลือครูผู้สอน ช่วยกันคิดระดมสมองเพื่อแก้ปัญหา นำมาปรับปรุงและพัฒนากระบวนการเรียนการสอน เพื่อให้เกิดผลดีต่อการเรียนรู้และพัฒนาการของผู้เรียนร่วมกัน

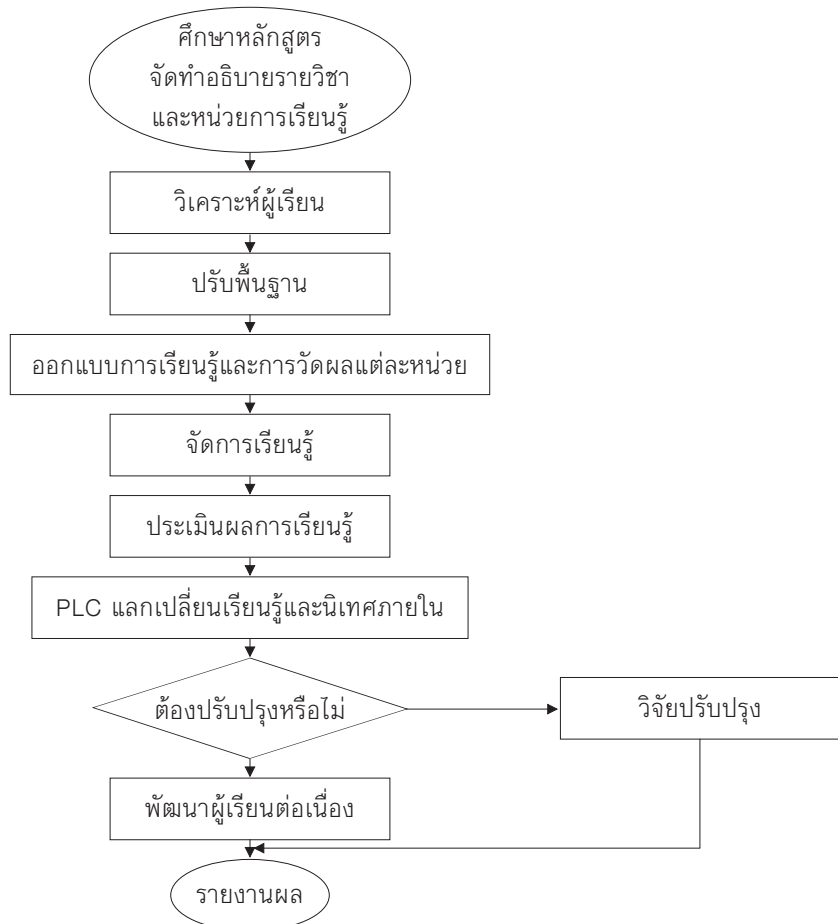
8) การวิจัยปรับปรุง หมายถึง การทบทวนการประมวลผลการเรียนรู้แต่ละหน่วย วิเคราะห์ปัจจัยที่ส่งผลต่อการเรียนสำหรับกลุ่มที่ติดล้นผลไม่ผ่านในหน่วยนั้น ๆ ศึกษานวัตกรรมวิธีการวิจัยชั้นเรียนจากแหล่งข้อมูลต่าง ๆ ออกแบบการวิจัย ตามแบบบันทึกเค้าโครงที่กำหนดอาจจะทำเป็นรายบุคคล กลุ่ม รายวิชา หรือทีมสายชั้นตามสภาพปัญหาที่

สามารถบูรณาการได้ ดำเนินการวิจัย ติดตาม ประเมินผล และรายงานผลการวิจัย และนำผลงานวิจัยมาแลกเปลี่ยนเรียนรู้ภายในกลุ่มสาระสายชั้นหรือในโรงเรียนตามความเหมาะสม

9) การพัฒนาต่อเนื่อง หมายถึง การทบทวนการประมวลผลการเรียนรู้แต่ละหน่วยและการนิเทศแลกเปลี่ยนเรียนรู้ รวบรวมรายชื่อผลสัมฤทธิ์ผู้เรียนกลุ่มสูง ประชุมกลุ่มสาระและสายชั้น ร่วมกับผู้เรียนที่เป็นกลุ่มเป้าหมายเพื่อเลือกและกำหนดกิจกรรมเพิ่มเติมตามความสมัครใจ

10) การรายงานผล หมายถึง การประชุมร่วมกันเพื่อการรายงานผลการปฏิบัติการจัดการเรียนรู้ของครูแต่ละคนในแต่ละภาคเรียน โดยจัดทำสารสนเทศมีรายละเอียดเกี่ยวกับประเด็นความสัมพันธ์ระหว่างตัวชี้วัดที่เกิดขึ้นตามกระบวนการของรูปแบบและความสัมพันธ์ระหว่างตัวชี้วัดด้านปัจจัย กระบวนการ ผลผลิต ผลลัพธ์ และผลกระทบ จัดทำสารสนเทศและร่วมกันนำเสนอเป็นกลุ่มสาระฯ เพื่อจัดทำสารสนเทศรวมในขั้นต่อไป

ผลการวิเคราะห์กระบวนการดำเนินงานตามรูปแบบการจัดการเรียนรู้จากการประชุมเชิงปฏิบัติการสรุปเป็นภาพดังนี้



ภาพที่ 2 กระบวนการดำเนินงานตามรูปแบบการจัดการเรียนรู้

จากนั้นผู้วิจัยร่วมวางแผนกับทีมวิจัยในการพัฒนารูปแบบการจัดการเรียนรู้ ได้แก่ โครงร่างรูปแบบการจัดการเรียนรู้ คู่มือการใช้ แล้วประยุกต์ใช้เทคนิคเดลฟายสอบถามความคิดเห็นจากผู้เชี่ยวชาญ จำนวน 17 คน โดยเกณฑ์การตัดสินฉันทามติ คือ ค่ามัธยฐานสูงกว่า 3.50 และค่าพิสัยระหว่างควอไทล์ไม่เกิน 1.50 (Gordon, 2003) จากผล

การประเมิน พบว่า ในทุกรายช้อมีค่ามัธยฐานอยู่ระหว่าง 4.20-4.47 ทุกรายช้อมีค่าสูงกว่า 3.50 และค่าพิสัยระหว่างควอไทล์มีค่าอยู่ระหว่าง 0.54-1.00 ซึ่งไม่เกิน 1.50 ทุกข้อ เป็นไปตามเกณฑ์ที่กำหนดในการได้รับฉันทามติจากผู้เชี่ยวชาญว่าโครงร่างรูปแบบการจัดการเรียนรู้และคู่มือการใช้มีความเหมาะสม รายละเอียดแสดงในตารางที่ 3

ตารางที่ 3 ค่ามัธยฐานและค่าพิสัยระหว่างควอไทล์จากการประเมินโดยใช้เทคนิคเดลฟาย

รายการ	มัธยฐาน (Mdn.)	ความเหมาะสม	พิสัยระหว่างควอไทล์ (I.R.)	ความสอดคล้อง
1. ชื่อรูปแบบ	4.43	มากที่สุด	0.57	สอดคล้อง
2. วัตถุประสงค์ของรูปแบบการจัดการเรียนรู้	4.47	มากที่สุด	0.54	สอดคล้อง
3. ขอบข่ายของรูปแบบการจัดการเรียนรู้	4.20	มาก	1.00	สอดคล้อง
4. องค์ประกอบของรูปแบบการจัดการเรียนรู้	4.20	มาก	0.89	สอดคล้อง
5. แนวปฏิบัติของรูปแบบการจัดการเรียนรู้	4.20	มาก	0.89	สอดคล้อง
6. บทบาทหน้าที่ของหน่วยงานและบุคลากร	4.33	มากที่สุด	0.66	สอดคล้อง
7. มาตรฐานของรูปแบบการจัดการเรียนรู้	4.43	มากที่สุด	0.57	สอดคล้อง
8. แผนการดำเนินงานตามรูปแบบการจัดการเรียนรู้	4.47	มากที่สุด	0.54	สอดคล้อง
9. เครื่องมือที่ใช้ในการดำเนินงานตามรูปแบบการจัดการเรียนรู้	4.47	มากที่สุด	0.54	สอดคล้อง
10. ประโยชน์ของรูปแบบการจัดการเรียนรู้ที่คาดว่าจะได้รับ	4.47	มากที่สุด	0.54	สอดคล้อง

หมายเหตุ: ค่ามัธยฐาน 3.41-4.20 หมายถึง กลุ่มผู้เชี่ยวชาญเห็นด้วยกับข้อความนั้นมาก
ค่ามัธยฐาน 4.21-5.00 หมายถึง กลุ่มผู้เชี่ยวชาญเห็นด้วยกับข้อความนั้นมากที่สุด

3. ผลการทดลองใช้รูปแบบการจัดการเรียนรู้ สำหรับโรงเรียนมัธยมศึกษาในภูมิภาคตะวันออกเฉียงใต้ โดยใช้การวิจัยเชิงปฏิบัติการแบบมีส่วนร่วม การดำเนินการในขั้นตอนนี้เป็นผลการประเมินหลังจากนำรูปแบบการจัดการเรียนรู้ไปทดลองใช้ เพื่อรวบรวมข้อเสนอแนะต่างๆ สำหรับนำไปใช้ปรับปรุงองค์ประกอบของรูปแบบในส่วนที่ยังบกพร่อง เกณฑ์การประเมินประสิทธิผลของรูปแบบ โดยคะแนนระดับความคิดเห็นเหมาะสม ให้ 1 คะแนน ไม่เหมาะสม ให้ 0 คะแนน และแปลความหมายคะแนนระดับความคิดเห็นใช้เกณฑ์ ดังนี้

ค่าเฉลี่ยอยู่ในช่วง 0.51-1.00 หมายถึง เหมาะสม ค่าเฉลี่ยอยู่ในช่วง 0.0-0.50 หมายถึง ไม่เหมาะสม พบว่า ผลการประเมินประสิทธิผลในทุกด้านมีค่าเฉลี่ยอยู่ในช่วง 0.86-0.95 รูปแบบมีความเหมาะสมที่จะนำไปใช้ได้จริง โดยด้านความถูกต้องและความน่าเชื่อถือมีค่าเฉลี่ยมากที่สุด รองลงมาคือด้านความเป็นประโยชน์ และด้านความเป็นไปได้ในการปฏิบัติงานจริง ด้านความเหมาะสมของรูปแบบการจัดการเรียนรู้มีค่าเฉลี่ยเท่ากัน รายละเอียดแสดงในตารางที่ 4

ตารางที่ 4 ค่าเฉลี่ย ส่วนเบี่ยงเบนมาตรฐาน ของผลการประเมินประสิทธิผล (n=135)

รายการ	\bar{X}	S.D.	ความเหมาะสม
ด้านความเป็นประโยชน์	0.93	0.25	เหมาะสม
ด้านความเป็นไปได้ในการปฏิบัติงานจริง	0.86	0.35	เหมาะสม
ด้านความเหมาะสมของรูปแบบการจัดการเรียนรู้	0.86	0.35	เหมาะสม
ด้านความถูกต้องและความน่าเชื่อถือ	0.95	0.23	เหมาะสม

■ อภิปรายผล

1. ผลการประเมินความต้องการจำเป็นในการพัฒนา การดำเนินงานการจัดการเรียนรู้ โรงเรียนมัธยมศึกษา ภูมิภาคตะวันออกที่พบว่า มีความต้องการพัฒนา ด้านการวิจัย ปรับปรุง ด้านการปรับพื้นฐานผู้เรียน และด้านการวิเคราะห์ ผู้เรียน สอดคล้องกับแนวคิดทฤษฎีดังต่อไปนี้

1.1 ด้านการวิจัยปรับปรุง จากผลการวิจัยพบว่า ด้านการวิจัยปรับปรุงมีค่าเฉลี่ยตามสภาพที่เป็นจริงปัจจุบัน น้อยที่สุด และเป็นด้านที่มีความต้องการจำเป็นในการพัฒนา เป็นลำดับแรก สอดคล้องกับแนวทางการพัฒนาครูของ สำนักงานเลขาธิการสภาการศึกษา (2556) ที่มีนโยบายส่งเสริม พัฒนาครูเพื่อแก้ปัญหาจุดอ่อนให้มีความเป็นเลิศในการ วิจัยและพัฒนาเกี่ยวกับวิชาชีพครู ทั้งนี้ผลการวิจัยที่ได้ อาจเป็นเพราะตามสภาพความเป็นจริงการทำวิจัยของครูใน ปัจจุบันยึดติดกับรูปแบบของงานวิจัยที่เป็นทางการ (formal research) ส่งผลให้ครูส่วนใหญ่เข้าใจว่าการทำวิจัยเป็น เรื่องยาก ยังขาดความรู้ที่แท้จริงเกี่ยวกับการทำวิจัยใน ชั้นเรียน ประกอบกับมีเวลาไม่เพียงพอ มีภาระงานมาก ครูเน้น กิจกรรมการเรียนการสอนเพียงอย่างเดียวไม่นิยมทำการ วิจัยในชั้นเรียนและไม่ได้เก็บข้อมูลอย่างเป็นระบบจึงทำให้ ผลการวิจัยไม่ประสบผลสำเร็จ ขาดการติดตามของฝ่าย บริหาร สอดคล้องกับแนวคิดของ สมจิต จันทรฉาย (2557) ได้เสนอไว้ว่าการทำวิจัยของครูไม่พัฒนาเท่าที่ควรเพราะครู บางกลุ่มเน้นการทำวิจัยในชั้นเรียนโดยดำเนินการในระยะสั้น แบบเร่งรัดทำให้ความรู้ในเนื้อหาสาระต่างๆ ไม่ครอบคลุม ส่งผลให้การวิจัยไม่ประสบผลสำเร็จ สอดคล้องกับงานวิจัย ของ Regan และ Lethwood (1974) ได้ศึกษาพบว่า ปัจจัยที่ส่งผล ต่อการทำวิจัยของครู ได้แก่ ความรู้ความเข้าใจเกี่ยวกับการ ทำวิจัยและสอดคล้องกับงานวิจัยของ Adele (1989) ที่ได้ศึกษาเรื่องการวิจัยของครูพบว่าปัญหาเกิดจากครู มีเวลาไม่เพียงพอ ความไม่แน่นอนของงานและความไม่สนใจ ของฝ่ายบริหาร

1.2 ด้านการปรับพื้นฐานผู้เรียน เป็นด้านที่มีความ ต้องการจำเป็นในการพัฒนาลำดับรองลงมาจากการ วิจัยปรับปรุง ทั้งนี้อาจเป็นเพราะกระบวนการจัดการเรียนรู้ ในสภาพปัจจุบันครูยังคงไม่นำสภาพจริงของผู้เรียนมา วิเคราะห์และพิจารณาวางแผนการสอนให้เหมาะสม ส่วนมาก จะยึดตามเนื้อหาหรือจุดประสงค์การเรียนรู้ จึงไม่ได้มีการ ปรับพื้นฐานผู้เรียนในชั้นแรก สอดคล้องกับ สถาบันวิจัยและ พัฒนาการเรียนรู้ (2555) ที่พบว่า โดยส่วนมากครูยังไม่นำ การปรับพื้นฐานผู้เรียนไปปฏิบัติเท่าที่ควร

1.3 ด้านการวิเคราะห์ผู้เรียน ความคิดเห็นในด้านนี้ มีความต้องการจำเป็นที่จะพัฒนาเป็นลำดับที่สาม ทั้งนี้ อาจเป็นเพราะครูยังขาดประสบการณ์ เนื่องจากการวิเคราะห์ ผู้เรียน คือ การศึกษาสังเคราะห์ผู้เรียน ครูผู้สอนต้องรู้ถึงความ แตกต่างระหว่างบุคคลและปรับวิธีการเรียนรู้ให้เหมาะสมกับ ผู้เรียน สอดคล้องกับ Brown และ Smith (1997) ที่ได้ศึกษา วิจัยลักษณะการสอนที่ดีที่ส่งผลต่อคุณภาพทางการศึกษา พบว่า ความซับซ้อนของการวิเคราะห์ผู้เรียน คือ ครูต้อง สามารถสังเกต ประเมินและจัดโปรแกรมการเรียนรู้ให้ตอบ สอนต่อผู้เรียนที่มีความแตกต่างกันตามพฤติกรรม การ เรียนรู้และความสามารถของแต่ละคน ซึ่งเป็นเรื่องยากที่จะ ปฏิบัติได้ส่วนหนึ่งต้องอาศัยประสบการณ์การจัดการเรียนรู้ ของครู และสอดคล้องกับงานวิจัยของ ศุภมาส ชุมแก้ว (2561) ที่พบว่า ครูยังมีความต้องการจำเป็นในการได้รับ การพัฒนาเกี่ยวกับความรู้เรื่องการวิเคราะห์จำแนกผู้เรียน โดยเฉพาะหัวข้อที่เกี่ยวข้องกับการเลือกวิธีการประเมิน การ ใช้ผลการประเมิน

2. กระบวนการที่ใช้ในการพัฒนารูปแบบการจัดการ เรียนรู้ในการวิจัยครั้งนี้คือ การวิจัยเชิงปฏิบัติการแบบมี ส่วนร่วม (participatory action research) ซึ่งต้องอาศัย การมีส่วนร่วมของทุกฝ่าย คือ ฝ่ายบริหาร ครู และนักเรียน ซึ่งจะเป็นก้าวแรกในการพัฒนาที่ยั่งยืนและเป็นการตอบ สอนองเจตนารมณ์ของพระราชบัญญัติการศึกษาแห่งชาติ

พ.ศ. 2542 และที่แก้ไขเพิ่มเติม (ฉบับที่ 2) พ.ศ. 2545 และ ยุทธศาสตร์ชาติระยะ 20 ปี 2560-2579 ในยุทธศาสตร์ที่ 3 ด้านการพัฒนาและเสริมสร้างศักยภาพทรัพยากรมนุษย์ ข้อที่ 3 การปฏิรูปการเรียนรู้แบบพลิกโฉมที่เน้นการมีส่วนร่วมของบุคคล ครอบครัว ชุมชน และองค์กร (สำนักงานคณะกรรมการพัฒนาการเศรษฐกิจและสังคมแห่งชาติ, 2560) เช่นเดียวกับงานวิจัยนี้ที่เป็นการพัฒนารูปแบบการจัดการเรียนการสอนเป็นผลสำเร็จได้ ทั้งนี้อาจเป็นเพราะทุกคนพร้อมจะนำไปปฏิบัติด้วยความเข้าใจและลงมือทำอย่างจริงจังเมื่อมีความรู้สึกเป็นส่วนหนึ่ง มีส่วนร่วมในการพัฒนารูปแบบและได้ทดลองใช้ ร่วมกันปรับปรุงร่วมคิดร่วมทำตั้งแต่ต้นจนจบเกิดความรู้สึกเป็นเจ้าของ ผลลัพธ์ที่ได้ก็จะประสบผลสำเร็จสอดคล้องกับแนวคิดของ Kemmis และ McTaggart (1988) กล่าวว่า การที่นักวิจัยและผู้เกี่ยวข้องมีส่วนร่วมในกระบวนการวิจัยตั้งแต่ต้นจนจบ จะทำให้สามารถแก้ปัญหาในการจัดการเรียนรู้ได้ตรงตามสภาพปัญหาและความต้องการของทุกฝ่าย การจงใจให้ทุกฝ่ายร่วมมือกันก็เป็นสิ่งสำคัญ ต้องอาศัยปัจจัยจูงใจทำให้เกิดความพึงพอใจในการปฏิบัติงานในทุกขั้นตอนของการดำเนินการ และสอดคล้องกับงานวิจัยของ Gold (2000) ที่ได้ศึกษาการเข้ามามีส่วนร่วมของทุกฝ่ายในการจัดการศึกษาระดับโรงเรียนมัธยมศึกษา พบว่าการสร้างหุ้นส่วนทางความคิดและความร่วมมือระหว่างทุกฝ่ายที่มีส่วนเกี่ยวข้อง ทำให้เกิดทรัพยากรที่มีคุณค่าทั้งในด้านสังคมและวัฒนธรรมให้แก่โรงเรียน

3. จากการประเมินหลังทดลองใช้รูปแบบการจัดการเรียนรู้ ครูมีความพึงพอใจต่อรูปแบบการจัดการเรียนรู้ ซึ่งพบว่า ด้านที่มีค่าเฉลี่ยของระดับความพึงพอใจสูงสุด คือ ด้าน PLC แลกเปลี่ยนเรียนรู้และนิเทศภายใน ครูมีความคิดเห็นที่มีต่อระดับการดำเนินงานด้านนี้สูงที่สุด ทั้งนี้อาจเป็นเพราะมีการจัดระบบการนิเทศภายในสถานศึกษาที่ดี และมีการวางแผนการนิเทศการสอนเป็นระบบและชัดเจน การนิเทศเป็นการดำเนินการที่ทำให้ครูมีความพึงพอใจ และมีกำลังใจที่จะพัฒนาการจัดการเรียนการสอนและพัฒนาการดำเนินงานของโรงเรียนให้ เป็นไปตามมาตรฐานที่ดี ในการนิเทศแลกเปลี่ยนนั้นครูผู้สอนแต่ละคนรวบรวมปัญหาและข้อค้นพบจากขั้นตอนตามกระบวนการที่ผ่านมา ส่งหัวหน้ากลุ่มสาระหรือสายชั้นเพื่อการประมวลประเด็น และในแต่ละเดือนจะมีการประชุมกลุ่มสาระหรือประชุมสายชั้น เพื่อร่วมกันลำดับความสำคัญของปัญหา เสนอแนวทางการแก้ไขซึ่งผลการวิจัยนี้สอดคล้องกับงานวิจัยของ วรเวียร์ ละมุลพันธ์ (2551) ที่ได้ศึกษาการติดตามการดำเนินงานการจัดระบบการเรียนรู้ โครงการพัฒนาคุณภาพด้วยระบบการบริหารจัดการโรงเรียน

อาชีวศึกษาเอกชน พบว่าครูมีความพึงพอใจสูงสุดเกี่ยวกับระดับการดำเนินงานการจัดระบบการเรียนรู้คือ ด้านนิเทศ แลกเปลี่ยนเรียนรู้ ด้านการจัดการเรียนรู้ และด้านการรายงานผลระบบการเรียนรู้ตามลำดับรวมทั้งยังสอดคล้องกับ Wayne (1980) ที่ได้ทำการวิจัยเรื่อง บทบาทการนิเทศการศึกษาของครูใหญ่โรงเรียนประถมศึกษาที่รัฐเวอร์จิเนีย สหรัฐอเมริกา ได้กล่าวถึงความคิดเห็นของครูที่ได้รับการนิเทศจากผู้สอนรายวิชาหรือกลุ่มวิชาอื่น ๆ ที่สอนในชั้นเดียวกัน รวมถึงครูใหญ่พบว่า การได้รับข้อเสนอแนะ การประสานความร่วมมือกันทั้งภายในและภายนอกโรงเรียนทำให้ ครูมีความมั่นใจในการสอน และมีที่ปรึกษาเมื่อพบปัญหาต่าง ๆ ทำให้เกิดการแก้ไขปัญหาร่วมกัน

ข้อเสนอแนะ

ข้อเสนอแนะในการนำผลการวิจัยไปใช้

1. การนำรูปแบบการจัดการเรียนรู้ไปใช้ ควรศึกษาบริบทของสถานศึกษาให้มีความสอดคล้องกับงานวิจัย โดยมีความพร้อมของการใช้การวิจัยเชิงปฏิบัติการแบบมีส่วนร่วม
2. จัดประชุมหรืออบรมเพื่อเพิ่มพูนความรู้ใหม่ ๆ เป็นการทำความเข้าใจให้ตรงกันเกี่ยวกับรูปแบบการจัดการเรียนรู้อย่างต่อเนื่อง โดยเฉพาะด้านวิเคราะห์ผู้เรียน โรงเรียน ควรจัดให้มีการประชุมผู้เกี่ยวข้องทุกระดับเพื่อจัดกลุ่มผู้เรียนที่ต้องปรับพื้นฐานเพื่อบูรณาการหน่วยการเรียนรู้ตามนโยบายของกระทรวงศึกษาธิการและดำเนินการทดสอบทักษะและความรู้พื้นฐานของผู้เรียนตามความเหมาะสมกับรายวิชา และสาขาวิชาที่เรียน ประมวลผลข้อมูลของผู้เรียนเป็นรายบุคคลเพื่อกำหนดปัญหาและความต้องการพัฒนา และนำผลที่ได้ไปพัฒนาผู้เรียนต่อไป
3. ประเมินผลการใช้รูปแบบการจัดการเรียนรู้เมื่อสิ้นสุดทุกองค์ประกอบเพื่อนำมาปรับปรุงพัฒนา เพราะถ้ารอจนสิ้นภาคเรียนจะทำให้ข้อมูลหรือปัญหาต่าง ๆ ไม่ได้รับความสนใจและไม่ได้แก้ไข
4. แต่งตั้งทีมนิเทศ ติดตามการดำเนินงานในการใช้รูปแบบการจัดการเรียนรู้

ข้อเสนอแนะในการทำวิจัยครั้งต่อไป

1. รูปแบบการจัดการเรียนรู้ที่พัฒนาขึ้นในครั้งนี้น่าควรนำไปขยายผลทำวิจัยใช้กับสถานศึกษาอื่น ๆ และศึกษาผลการใช้นำมาพัฒนาในโอกาสต่อไป
2. จากงานวิจัยนี้พบว่า ปัญหาหลักของครูผู้สอน คือ เรื่องการทำวิจัยในชั้นเรียน ดังนั้นในการทำวิจัยครั้งต่อไป

ควรศึกษาการพัฒนาารูปแบบการทำวิจัยในชั้นเรียนของครู
ให้มีประสิทธิภาพ

■ เอกสารอ้างอิง

- วรเวียร์ ละมุลพันธ์. (2551). *การติดตามการดำเนินงานการจัดการระบบ
การเรียนรู้ โครงการพัฒนาคุณภาพด้วยระบบการบริหารจัดการ
โรงเรียนอาชีวศึกษาเอกชนในเขตกรุงเทพมหานคร.*
(วิทยานิพนธ์ครุศาสตรมหาบัณฑิต). มหาวิทยาลัยเทคโนโลยี
พระจอมเกล้าพระนครเหนือ, กรุงเทพฯ.
- ศุภมาส ชุมแก้ว. (2561). การประเมินความต้องการจำเป็นการรู้
เรื่องการประเมินของครู. *วารสารวิทยบริการ มหาวิทยาลัย
สงขลานครินทร์*, 29(1), 88-94.
- สถาบันวิจัยและพัฒนาการเรียนรู้. (2555). *ระบบเรียนรู้: การจัดการ
เรียนรู้แบบบูรณาการ.* กรุงเทพฯ: โรงพิมพ์ หจก. เจเอ็นที.
- สมจิต จันทรฉาย. (2557). *การออกแบบและพัฒนาการเรียน
การสอน.* นครปฐม: เพชรเกษมพรี้นติ้ง กรุป.
- สำนักงานคณะกรรมการพัฒนาการเศรษฐกิจและสังคมแห่งชาติ.
(2559, ธันวาคม 29). *แผนงานพัฒนาระเบียงเศรษฐกิจภาค
ตะวันออก (พ.ศ. 2560-2564).* สืบค้นจาก [http://www.
nesdb.go.th/ewt_dl_link.php?nid=6422](http://www.nesdb.go.th/ewt_dl_link.php?nid=6422)
- _____. (2560, สิงหาคม 24). *ร่างยุทธศาสตร์ชาติระยะ 20 ปี
2560-2579.* สืบค้นจาก [http://www.nesdb.go.th/
download/document/SAC/NS_DraftplanApr2018](http://www.nesdb.go.th/download/document/SAC/NS_DraftplanApr2018)
- สำนักงานเลขาธิการสภาการศึกษา. (2556). *สภาวิชาการการศึกษา
ไทยในเวทีโลก พ.ศ. 2556.* กรุงเทพฯ: พริกหวานกราฟฟิค.
- _____. (2560). *แผนการศึกษาแห่งชาติ พ.ศ. 2560-2579.*
กรุงเทพฯ: พริกหวานกราฟฟิค.
- Adele, F. (1989). Teacher as a researcher used by
international research in community junior college.
Dissertation Abstracts International, 36(8), 724.
- Brown, S., & Smith, B. (1997). *Getting to grips with
assessment.* Birmingham: SEDA Publications.
- Dick, W., Carey, L., & Carey, J. O. (2001). *The systematic
design of instruction* (5th ed.). New York: Pearson
Education.
- Gold, S. E. (2000). Community organizing at a neighborhood
high school: Promises and dilemmas in building
parent-education partnership and collaborations.
Proquest Digital Dissertation, 60(7), 295-xxx.
- Gordon, T. J. (2003). *The delphi method.* Washington, DC:
American Council for the United Nations University.
- Kemmis, S., & McTaggart, R. (1988). *The action research
planner.* Geelong: Deakin University Australia.
- Kemp, J. E. (1994). *Designing effective instruction.*
Columbus. OH: Merrill.
- Regan, E. M., & Lethwood, K. A. (1974). *Effecting curriculum
change.* Canada: The Ontario Institute For Studies In
Education.
- Wayne, B. (1980). Perception of elementary school
principals concerning their role in supervision.
Dissertation Abstracts International, 2(14), 320-xxx.
- Yamane, T. (1973). *Statistics: An introductory analysis.*
New York: Harper and Row Publication.