

# ความสัมพันธ์ระหว่างบุคลิกภาพ 5 องค์ประกอบกับการควบคุมตนเอง ของเยาวชนที่กระทำผิดเกี่ยวกับยาเสพติด

## Relationship between the Five-Factor Model of Personality and Self-Control among Young People Who Committed Drugs Related Crimes

สุธาทิพย์ กลีบบัว<sup>1\*</sup>, บัญญัติ ยงย่วน<sup>2</sup>, และ พัชรินทร์ เสรี<sup>2</sup>  
Suthatip Kleebbua<sup>1\*</sup>, Banyat Yongyuan<sup>2</sup>, and Patcharin Seree<sup>2</sup>

<sup>1</sup>สาขาวิชาพัฒนาการมนุษย์ สถาบันแห่งชาติเพื่อการพัฒนาเด็กและครอบครัว มหาวิทยาลัยมหิดล  
<sup>1</sup>Human Development, National Institute for Child and Family Development, Mahidol University

<sup>2</sup>สถาบันแห่งชาติเพื่อการพัฒนาเด็กและครอบครัว มหาวิทยาลัยมหิดล  
<sup>2</sup>National Institute for Child and Family Development, Mahidol University

\*ติดต่อผู้เขียน [suthatip\\_kl@hotmail.com](mailto:suthatip_kl@hotmail.com)

ส่งบทความ 20 มีนาคม 2561 | แก้ไข 30 มิถุนายน 2561 | ตอรับ 3 กรกฎาคม 2561 | เผยแพร่ 28 มีนาคม 2562

### บทคัดย่อ

การวิจัยครั้งนี้มีวัตถุประสงค์เพื่อศึกษา 1) ระดับของบุคลิกภาพ 5 องค์ประกอบของเยาวชนที่กระทำผิดเกี่ยวกับยาเสพติด 2) ระดับการควบคุมตนเองของเยาวชนที่กระทำผิดเกี่ยวกับยาเสพติด 3) ความสัมพันธ์ระหว่างบุคลิกภาพ 5 องค์ประกอบกับการควบคุมตนเองของเยาวชนที่กระทำผิดเกี่ยวกับยาเสพติด 4) บุคลิกภาพ 5 องค์ประกอบ ที่ส่งผลต่อการควบคุมตนเองของเยาวชนที่กระทำผิดเกี่ยวกับยาเสพติด กลุ่มตัวอย่างเป็นเยาวชนอายุระหว่าง 15 ถึง 24 ปี ที่กระทำผิดเกี่ยวกับยาเสพติดให้โทษ กรณีมีไว้ในครอบครอง เสพจำหน่าย และผลิต โดยอยู่ระหว่างการคุมประพฤติของสำนักงานคุมประพฤติ กทม.11 และ กทม. 12 สํารวจเมื่อ 1 ตุลาคม พ.ศ. 2559 ถึง 15 มิถุนายน พ.ศ. 2560 จำนวน 95 คน โดยการเลือกกลุ่มตัวอย่างแบบเจาะจง เครื่องมือที่ใช้รวบรวมข้อมูล ได้แก่ แบบสอบถามข้อมูลส่วนบุคคลทั่วไป แบบสอบถามบุคลิกภาพ 5 องค์ประกอบ และแบบสอบถามการควบคุมตนเอง การวิเคราะห์ข้อมูลใช้สถิติการแจกแจงความถี่ ร้อยละ ค่าเฉลี่ย ส่วนเบี่ยงเบนมาตรฐาน การวิเคราะห์สหสัมพันธ์ และการวิเคราะห์ถดถอยพหุคูณ

ผลการศึกษาพบว่า 1) เยาวชนที่กระทำผิดเกี่ยวกับยาเสพติดมีบุคลิกภาพทั้ง 5 องค์ประกอบอยู่ในระดับปานกลาง 2) เยาวชนที่กระทำผิดเกี่ยวกับยาเสพติด มีการควบคุมตนเองด้านหุนหันพลันแล่น ด้านชอบงานสบาย ด้านการมีพฤติกรรมเสี่ยงภัย ด้านชอบใช้แรงกายมากกว่าใช้ความคิดและด้านชอบใช้อารมณ์ อยู่ในระดับปานกลาง ยกเว้น ด้านการยึดตนเองเป็นศูนย์กลางอยู่ในระดับค่อนข้างต่ำ 3) บุคลิกภาพแบบมั่นคงทางอารมณ์ แบบแสดงตัว แบบเห็นด้วยกับผู้อื่นและแบบมีจิตสำนึกของเยาวชนที่กระทำผิดเกี่ยวกับยาเสพติด มีความสัมพันธ์ในทิศทางลบกับการควบคุมตนเองต่ำ 4) บุคลิกภาพแบบเปิดรับประสบการณ์ ส่งผลในทิศทางบวกต่อการควบคุมตนเองต่ำ บุคลิกภาพแบบเห็นด้วยกับผู้อื่นและบุคลิกภาพแบบมีจิตสำนึก ส่งผลในทิศทางลบต่อการควบคุมตนเองต่ำ และพบว่าบุคลิกภาพทั้ง 5 องค์ประกอบ สามารถร่วมกันพยากรณ์การควบคุมตนเองต่ำ ได้ร้อยละ 24.2

คำสำคัญ: บุคลิกภาพ 5 องค์ประกอบ, การควบคุมตนเอง, เยาวชน, การกระทำผิดเกี่ยวกับยาเสพติด

### Abstract

This study aimed at investigating: 1) level of the five-factor model of personality among young people who committed drugs related crimes; 2) level of self-control among young people who committed drugs related crimes; 3) relationship between the five-factor model and self-control of young people who committed drugs related crimes; and 4) the five-factor model affecting self-control of young people who committed drugs related crimes. The sample group involved 95 young delinquents, aged between 15-24 years who committed drugs related crimes in cases of holding, consumption, sales, and production, the sample group have been under probation in two offices of probation; namely, Probation Office, BMA 11 and Probation Office, BMA 12 as surveyed on October 1, 2016 to June 15, 2017. The sample group was selected by the purposive sampling. The data collection instrument included the general information, the five-factor model of personality and self-control questionnaire. The data was analyzed by using the frequency, percentage, mean, standard deviation, Pearson's correlation, and multiple regression analysis.

The results showed that: 1) young people who committed drugs related crimes had the five-factor model at the medium level; 2) young people who committed drugs related crimes had self-control in traits of impulsivity, simple task, risk taking, physicality, and temper at the medium level, except in the trait of self-center that stayed at the low level;

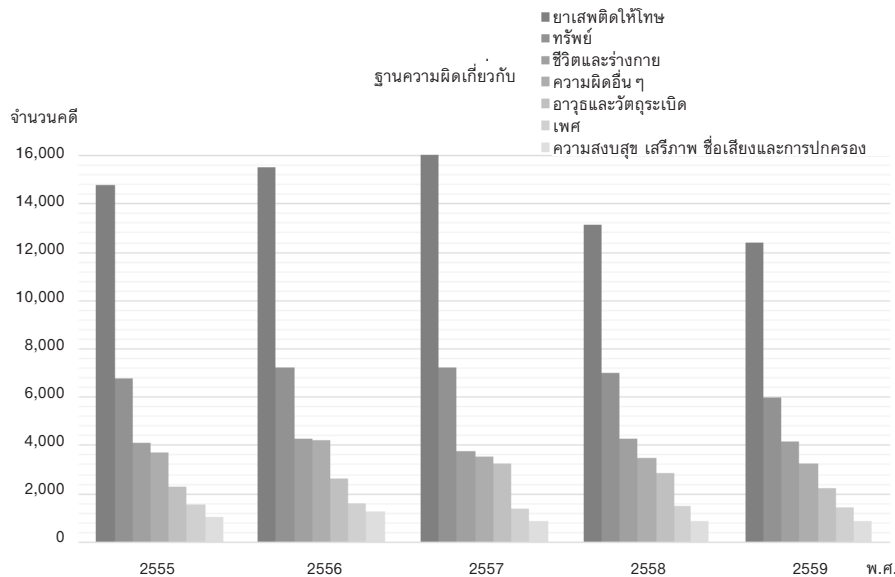
3) neurotism, extraversion, agreeableness, and conscientiousness personalities among young people who committed drugs related crimes had the negative relationship with self-control at the low level; and 4) openness to experience personality positively affected self-control at the low level, but agreeableness and conscientiousness personalities negatively affected self-control at the low level. It was found that the five-factor model could jointly predict self-control at the low level (24.2%).

Keywords: five-factor model of personality, self-contol, young people, committed drugs related crimes

## ■ บทนำ

สถานการณ์ของปัญหายาเสพติดในปัจจุบัน ยังคงมีความรุนแรงและมีจำนวนผู้กระทำผิดในคดียาเสพติดจำนวนมากในทุกปี เมื่อพิจารณาจากสถิติของกรมพินิจและคุ้มครองเด็กและเยาวชน ในคดีที่เด็กและเยาวชนกระทำความผิดจำแนกตามฐานความผิด พ.ศ. 2555 - 2559 จะพบว่า มีเด็ก

และเยาวชนที่กระทำผิดเกี่ยวกับยาเสพติดให้โทษเป็นจำนวนมากที่สุด ดังแสดงในแผนภาพที่ 1 โดยในปี พ.ศ. 2559 มีความผิดเกี่ยวกับยาเสพติดให้โทษ 12,406 คดี คิดเป็นร้อยละ 40.87 จากจำนวนคดีทั้งหมด (กรมพินิจและคุ้มครองเด็กและเยาวชน, 2559)



แผนภูมิที่ 1 แผนภูมิแท่งแสดงคดีที่เด็กและเยาวชนกระทำความผิด จำแนกตามฐานความผิด พ.ศ. 2555-2559

จากผลการดำเนินงานตามพระราชบัญญัติฟื้นฟูสมรรถภาพผู้ติดยาเสพติด พ.ศ. 2545 ประจำปี 2557 ของสำนักงานคุมประพฤติ มีผลการตรวจพิสูจน์คดีรับใหม่จำนวน 179,601 ราย พบว่าร้อยละ 43.44 ของผู้เข้ารับการตรวจพิสูจน์เป็นกลุ่มเด็กและเยาวชนอายุไม่เกิน 24 ปี ในจำนวนนี้เป็นการกระทำผิดในคดีเสพติดถึงร้อยละ 89.88 ทั้งนี้พื้นที่ที่มีผู้กระทำผิดด้านยาเสพติดและถูกส่งตัวเข้ารับการตรวจพิสูจน์มากที่สุดตามกระบวนการของกรมคุมประพฤติ ได้แก่ สำนักงานคุมประพฤติในเขตกรุงเทพมหานคร (กรมคุมประพฤติ กองแผนงานและสารสนเทศ, 2558) สอดคล้องกับระบบติดตามและเฝ้าระวังปัญหาเสพติดของกระทรวงสาธารณสุข (สำนักงานคณะกรรมการป้องกันและปราบปรามยาเสพติด สำนักยุทธศาสตร์, 2557) ที่พบว่า

กลุ่มหลักที่เข้ารับการรักษาเป็นกลุ่มเยาวชนที่มีอายุระหว่าง 15-24 ปี

จากผลการศึกษาของกลุ่มวิจัยเด็ก เยาวชนและสิ่งเสพติด สถาบันวิจัยสังคม จุฬาลงกรณ์มหาวิทยาลัย (2556) ที่ทำการศึกษาค้นคว้าความผิดซ้ำเกี่ยวกับยาเสพติดในเด็กและเยาวชนในสถานพินิจคุ้มครองเด็ก ในพื้นที่ภาคตะวันออกพบว่า เด็กและเยาวชนที่มีความเกี่ยวข้องกับยาเสพติดจะมีอายุเฉลี่ย 17-18 ปี โดยอายุน้อยที่สุดที่เริ่มใช้ยาเสพติด คือ 8 ปี และพบว่า ร้อยละ 100 ของเด็กและเยาวชนกลุ่มนี้มีรายได้พิเศษจากการจำหน่ายยาเสพติดหรือมีส่วนร่วมในวงจรการจำหน่าย และมีการกระทำความผิดซ้ำ ถึงร้อยละ 63.8 โดยมูลเหตุจูงใจที่ทำให้กระทำความผิดซ้ำมากที่สุด คือ ยาเสพติดนั้นหาซื้อง่าย เข้าถึงไม่ยาก รองลงมาคือ โอกาส

เอื้ออำนวยให้กระทำผิดและประสบปัญหาเกี่ยวกับการเงิน

นอกจากนี้ยังมีงานวิจัยของ สุริยเดว ทรีปาตี, อรรถพล สุคนธาภิรมย์ ณ พัทลุง, พรรณนิภา สังข์ทอง, และ สิริวิมล ศาลาจันทร์ (2552) ที่ทำโครงการศึกษาเพื่อพัฒนาเครื่องมือสำรวจต้นทุนชีวิตเยาวชน (Developmental Assets: DA) จำนวน 2 กลุ่ม คือ เยาวชนทั่วไปจากโรงเรียนระดับชั้นมัธยมศึกษา และเยาวชนกลุ่มเสี่ยงจากสถานพินิจ ในหน่วยแรกรับ ช่วงอายุระหว่าง 14-18 ปี ผลการศึกษาพบว่า กลุ่มตัวอย่างจากโรงเรียนมีคะแนนต้นทุนชีวิตที่สูงกว่ากลุ่มตัวอย่างจากสถานพินิจ อย่างมีนัยสำคัญทางสถิติ ในทุกข้อ โดย 10 ลำดับแรกที่มีร้อยละความแตกต่างมากที่สุดอยู่ในหมวดพลังสร้างปัญญาและพลังตัวตน เช่น ฉันทิมนันในพฤติกรรมที่ดี (เช่น หลีกเลียงเพศสัมพันธ์ก่อนวัยอันควร บุหรี่ สุรา ยาเสพติด และความรุนแรง) ฉันทิมนันเพื่อนในพฤติกรรมเสี่ยง (เช่น เพศสัมพันธ์ก่อนวัยอันควร บุหรี่ สุรา ยาเสพติด และความรุนแรง) ฉันทิมนันในสถาบันการศึกษาที่เอาใจใส่ สนับสนุน และช่วยเหลือผู้เรียนได้ดี โดยสองลำดับแรกที่มีความแตกต่างกันมาก เป็นด้านพลังตัวตน ซึ่งอยู่ในหมวดต้นทุนชีวิตภายในตัวบุคคล (internal asset) แสดงให้เห็นถึงความสำคัญของตัวชีวิตที่มีความจำเพาะต่อพฤติกรรมเสี่ยงด้านยาเสพติดที่อยู่ภายในตัวตนของเยาวชนเอง

จากสถิติและข้อมูลวิจัยข้างต้น จะเห็นได้ว่าเยาวชนไทยมีแนวโน้มมากขึ้นที่จะกระทำผิดเกี่ยวกับยาเสพติด และพบว่าปัจจัยที่สำคัญนั้น มาจากทั้งภายในและภายนอกตัวบุคคล อันจะหล่อหลอมเป็นบุคลิกภาพ และในการศึกษาคั้งนี้ผู้วิจัยได้เลือกใช้ทฤษฎีบุคลิกภาพ 5 องค์ประกอบ ของ Costa และ McCrae ซึ่งอธิบายบุคลิกภาพประกอบไปด้วย 5 องค์ประกอบ คือ บุคลิกภาพแบบมั่นคงทางอารมณ์ (neuroticism) บุคลิกภาพแบบแสดงตัว (extraversion) บุคลิกภาพแบบเปิดรับประสบการณ์ (openness to experience) บุคลิกภาพแบบเห็นด้วยกับผู้อื่น (agreeableness) และ บุคลิกภาพแบบมีจิตสำนึก (conscientiousness) (Costa & McCrae, 1992, อ้างถึงใน กฤติกา หล่อวัฒนวงศ์, 2547) มาใช้ในการเก็บข้อมูลเยาวชน เนื่องจากมีข้อคำถามไม่มากนัก และสามารถบอกลักษณะของบุคลิกภาพในบุคคลได้อย่างรัดกุม

นอกจากนี้ผู้วิจัยยังพบว่า ปัจจัยในการควบคุมตนเอง (self-control) ซึ่งนำเสนอทฤษฎีโดย Gottfredson และ Hirschi ประกอบไปด้วย องค์ประกอบ 6 ด้าน คือ ด้านหุนหันพลันแล่น (impulsive) ชอบงานสบาย (simple task) พฤติกรรมเสี่ยงภัย (risk tasking) ชอบใช้แรงกายมากกว่า

ใช้ความคิด (physical) ยึดตัวเองเป็นศูนย์กลาง (self-center) และชอบใช้อารมณ์ (temper) (Gottfredson & Hirschi, 1990, อ้างถึงใน พีร วงศ์อุปราชา และ ชาญคณิต ก. สุริยะมณี, 2554) ซึ่งพบว่า การควบคุมตนเองต่ำของเยาวชนจะมีผลต่อการกระทำผิด ดังที่พบในงานวิจัยหลายชิ้น เช่น การศึกษาผลกระทบของการควบคุมตนเองกับการกระทำผิดซ้ำในคดีชีวิตและร่างกายของเด็กและเยาวชนชายที่ถูกควบคุมตัวในศูนย์ฝึกอบรมเด็กและเยาวชนชายในเขตกรุงเทพมหานคร และปริมณฑล พบว่า ตัวแปรองค์ประกอบของทฤษฎีการควบคุมตนเองสามารถใช้เป็นตัวทำนายการกระทำผิดซ้ำได้อย่างมีนัยสำคัญทางสถิติ (เสาวธาร โพธิ์กลัด, 2554) และการศึกษาปัจจัยการควบคุมตนเองและความผูกพันทางสังคมที่มีผลต่อการกระทำผิดในคดียาเสพติดของเด็กและเยาวชนชาย ในศูนย์ฝึกและอบรมเด็กและเยาวชนชายในกรุงเทพมหานคร พบว่า เยาวชนมีพฤติกรรมที่ควบคุมตนเองในระดับต่ำ (ปริทรรศน์ แสงทองดี, 2550)

นอกจากนี้ยังพบงานวิจัยต่างประเทศที่ศึกษาถึงความสัมพันธ์ระหว่างบุคลิกภาพ 5 องค์ประกอบ การควบคุมตนเองและการพึ่งพานิโคติน ในกลุ่มนักโทษชาย เมืองเคอร์มาน ประเทศอิหร่าน ผลการวิจัยพบว่า มีองค์ประกอบของบุคลิกภาพที่สามารถใช้ทำนายการควบคุมตนเองกับการพึ่งพานิโคตินได้ และการควบคุมตนเองยังมีความสัมพันธ์ทางลบต่อการพึ่งพานิโคติน (Baniassadi, Javanmard, Zivari-Rahman, Shokouhi-Moghaddam, & Adhami, 2014)

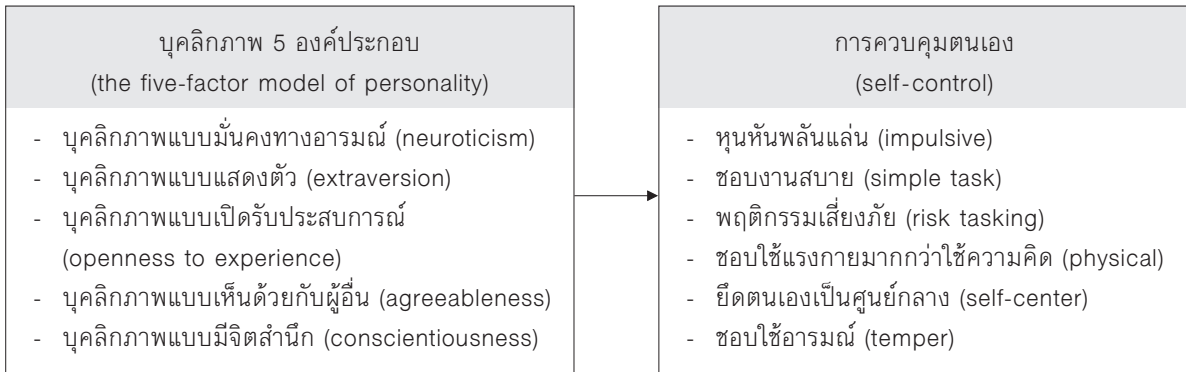
ดังกล่าวมาข้างต้นผู้วิจัยจึงมุ่งศึกษาถึงความสัมพันธ์ระหว่างบุคลิกภาพ 5 องค์ประกอบกับการควบคุมตนเองของเยาวชนที่กระทำผิดเกี่ยวกับยาเสพติด โดยเลือกศึกษาในสำนักงานคุมประพฤติ เพื่อนำผลงานวิจัยที่ได้มาใช้เป็นแนวทางในการพัฒนาให้เยาวชนมีบุคลิกภาพและการควบคุมตนเองที่เหมาะสม ไม่ให้ข้องเกี่ยวกับยาเสพติด

## วัตถุประสงค์การวิจัย

1. เพื่อศึกษาระดับบุคลิกภาพ 5 องค์ประกอบ ของเยาวชนที่กระทำผิดเกี่ยวกับยาเสพติด
2. เพื่อศึกษาระดับการควบคุมตนเองของเยาวชนที่กระทำผิดเกี่ยวกับยาเสพติด
3. เพื่อศึกษาความสัมพันธ์ระหว่างบุคลิกภาพ 5 องค์ประกอบ กับการควบคุมตนเองของเยาวชนที่กระทำผิดเกี่ยวกับยาเสพติด
4. เพื่อศึกษาบุคลิกภาพ 5 องค์ประกอบ ที่ส่งผลต่อการควบคุมตนเองของเยาวชนที่กระทำผิดเกี่ยวกับยาเสพติด

## ■ กรอบแนวคิดการวิจัย

จากการศึกษาแนวคิดและงานวิจัยที่เกี่ยวข้องทำให้ได้กรอบแนวคิดการวิจัยที่ใช้ในการศึกษา ดังนี้



แผนภูมิที่ 2 กรอบแนวคิดในการวิจัย

## ■ สมมติฐานการวิจัย

1. บุคลิกภาพ 5 องค์ประกอบ มีความสัมพันธ์กับการควบคุมตนเองของเยาวชนที่กระทำผิดเกี่ยวกับยาเสพติด
2. บุคลิกภาพ 5 องค์ประกอบ ส่งผลต่อการควบคุมตนเอง ของเยาวชนที่กระทำผิดเกี่ยวกับยาเสพติด

## ■ วิธีดำเนินการวิจัย

การวิจัยในครั้งนี้เป็นการวิจัยเชิงปริมาณใช้แบบสอบถามเป็นเครื่องมือในการเก็บรวบรวมข้อมูลที่จะนำมาวิเคราะห์ โดยมีขั้นตอนในการดำเนินการวิจัย ดังนี้

### 1. ประชากรและกลุ่มตัวอย่าง

ประชากร

ประชากรที่ใช้ในการวิจัยครั้งนี้ คือ เยาวชนที่กระทำผิดเกี่ยวกับยาเสพติด อายุระหว่าง 15-24 ปี ที่ถูกคุมความประพฤติ ในสำนักงานคุมประพฤติกรุงเทพมหานคร 2 แห่ง ได้แก่ สำนักงานคุมประพฤติ กทม. 11 (ประจำศาลเยาวชนและครอบครัวกลาง) และสำนักงานคุมประพฤติ กทม. 12 (ประจำศาลเยาวชนและครอบครัวกลาง สาขามีนบุรี) สํารวจเมื่อ 1 ตุลาคม พ.ศ.2559 ถึง 15 มิถุนายน พ.ศ. 2560 จำนวน 559 คน

กลุ่มตัวอย่าง

กลุ่มตัวอย่างที่ใช้ในการวิจัยครั้งนี้ คือ เยาวชนที่กระทำผิดเกี่ยวกับยาเสพติด อายุระหว่าง 15-24 ปี ที่ถูกคุมความประพฤติ ในสำนักงานคุมประพฤติ โดยใช้สูตรคำนวณของ Taro Yamane กำหนดค่าความคลาดเคลื่อนของการสุ่ม 0.1 เมื่อคำนวณตามสูตรแล้วได้กลุ่มตัวอย่าง จำนวน 85 คน ผู้วิจัยทำการเก็บข้อมูลจากกลุ่มตัวอย่างเพิ่มอีกร้อยละ 10

รวมเป็นจำนวน 95 คน เมื่อคำนวณโดยแบ่งตามสัดส่วนประชากร จะได้กลุ่มตัวอย่างจากสำนักงานคุมประพฤติ กทม.11 (ประจำศาลเยาวชนและครอบครัวกลาง)จำนวน 27 คน และสำนักงานคุมประพฤติ กทม. 12 (ประจำศาลเยาวชนและครอบครัวกลาง สาขามีนบุรี) จำนวน 68 คน หลังจากนั้นทำการเลือกกลุ่มตัวอย่างแบบเจาะจง (purposive sampling) โดยการเลือกตัวอย่างเยาวชนที่กระทำผิดเกี่ยวกับยาเสพติด ที่ถูกคุมประพฤติมาเป็นกลุ่มตัวอย่างตามที่คำนวณได้ ตามขั้นตอนดังนี้

1) ทำหนังสือแจ้งไปยังอธิบดีกรมคุมประพฤติและผู้อำนวยการสำนักงานคุมประพฤติกรุงเทพมหานครทั้งสองแห่งเพื่อขอเก็บข้อมูล

2) ทำการนัดหมายวัน เวลา กับเจ้าหน้าที่สำนักงานคุมประพฤติแต่ละแห่ง โดยเจ้าหน้าที่จะแจ้งจำนวนเยาวชนที่เป็นกลุ่มเป้าหมายในวันดังกล่าว เพื่อที่จะวางแผนในการเก็บข้อมูลได้จนครบตามจำนวน

3) ลงเก็บข้อมูลตามวันและเวลาที่นัดหมาย โดยเจ้าหน้าที่สำนักงานคุมประพฤติ จะทำการคัดกรองเฉพาะเยาวชนที่กระทำผิดเกี่ยวกับยาเสพติด ให้ผู้วิจัยทำการเก็บข้อมูล

เกณฑ์การคัดเลือกกลุ่มตัวอย่าง

คุณสมบัติหรือเกณฑ์ในการคัดเลือกเข้าเป็นกลุ่มตัวอย่าง (inclusion criteria)

1) เยาวชนอายุ 15-24 ปี ที่กระทำผิดทางอาญาที่กฎหมายบัญญัติว่าเป็นความผิดเกี่ยวกับยาเสพติดให้โทษ ประกอบด้วย การมีไว้ในครอบครอง เสพ จำหน่าย และผลิต ซึ่งเยาวชนได้รับโทษตามคำพิพากษาของศาลและศาลมีคำสั่ง

ให้เข้ารับการคุมประพฤติ ทั้งนี้ไม่รวมถึงการกระทำผิดทางอาญาในคดีอื่น ๆ ร่วมด้วย ยกเว้นคดีสุราโทษ

2) เยาวชนสามารถเข้าใจคำถาม คำตอบได้อย่างดี

3) ผู้ปกครองของเยาวชนที่อายุไม่ถึง 18 ปีบริบูรณ์ และเยาวชน ให้ความยินยอมเข้าร่วมโครงการวิจัย

คุณสมบัติหรือเกณฑ์ในการคัดออกจากกลุ่มตัวอย่าง (exclusion criteria)

1) ทำแบบสอบถามไม่ครบถ้วนสมบูรณ์

2) ไม่ให้ความร่วมมือในการวิจัย

## 2. เครื่องมือที่ใช้ในการวิจัย

เครื่องมือที่ใช้ในการวิจัย ได้แก่ แบบสอบถาม ซึ่งประกอบด้วย 3 ส่วน ดังนี้

ส่วนที่ 1 แบบสอบถามข้อมูลส่วนบุคคลทั่วไป ประกอบด้วยข้อความเกี่ยวกับเพศ อายุปัจจุบัน ระดับการศึกษาสูงสุด อาชีพ รายได้ สถานภาพสมรส ฐานความผิดในคดีที่เกี่ยวข้องกับยาเสพติด ประวัติการถูกดำเนินคดีหรือคุมประพฤติ อายุในการใช้ยาเสพติดครั้งแรก และชนิดของยาเสพติดที่เสพ

ส่วนที่ 2 แบบสอบถามบุคลิกภาพ 5 องค์ประกอบ (the five-factor model of personality) ของ Costa และ McCrae โดยใช้แบบทดสอบที่เรียกว่า NEO five-factor inventory (NEO-FFI) (Costa & McCrae, 1992, อ้างถึงใน กฤติกา หล่อวัฒนวงศ์, 2547) ซึ่งแปลและเรียบเรียงโดย กฤติกา หล่อวัฒนวงศ์ ประกอบไปด้วย บุคลิกภาพในด้านต่างๆ 5 องค์ประกอบ มีข้อความองค์ประกอบละ 12 ข้อ ซึ่งมีทั้งเชิงบวกและเชิงลบ รวมทั้งสิ้น 60 ข้อคำถาม

ส่วนที่ 3 แบบสอบถามการควบคุมตนเองของ Grasmick, Tittle, Bursik, และ Arneklev (1993, อ้างถึงใน พีร วงศ์อุปราช และ ชาญคณิต ก. สุริยะมณี, 2554) ซึ่งแปลและเรียบเรียงโดย พีร วงศ์อุปราช และ ชาญคณิต ก. สุริยะมณี ประกอบไปด้วย 6 องค์ประกอบ องค์ประกอบละ 4 ข้อ รวมทั้งสิ้น 24 ข้อคำถาม

## 3. การวิเคราะห์ข้อมูล

มีรายละเอียดดังนี้

3.1 ทำการวิเคราะห์ข้อมูล โดยใช้โปรแกรม SPSS for windows

## 3.2 สถิติที่ใช้ทำการวิเคราะห์

3.2.1 สถิติเชิงพรรณนา ได้แก่ การแจกแจงความถี่ (frequency) ค่าร้อยละ (percentage) ค่าเฉลี่ย (mean) และส่วนเบี่ยงเบนมาตรฐาน (standard deviation)

3.2.2 สถิติทดสอบ ได้แก่ สัมประสิทธิ์สหสัมพันธ์ของเพียร์สัน (Pearson's correlation) และสถิติการวิเคราะห์ถดถอยพหุคูณ (multiple regression analysis)

## สรุปผลการวิจัย

### 1. ผลการวิเคราะห์ข้อมูลทั่วไป

1) ข้อมูลทั่วไปเกี่ยวกับเยาวชน พบว่า จากกลุ่มตัวอย่าง จำนวน 95 คน ส่วนใหญ่เป็นเพศชาย ร้อยละ 87.4 ส่วนใหญ่มีอายุ 17 ปี คิดเป็นร้อยละ 30.5 มีระดับการศึกษาสูงสุด ระดับมัธยมศึกษาตอนต้น ร้อยละ 49.5 และเยาวชนส่วนใหญ่มีสถานภาพโสด ร้อยละ 86.3

2) ข้อมูลการกระทำผิดเกี่ยวกับยาเสพติดของเยาวชน พบว่า ส่วนใหญ่กระทำผิดในฐานความผิดครอบครองยาเสพติด ร้อยละ 41.1 ถูกดำเนินคดีเกี่ยวกับยาเสพติดครั้งแรก ร้อยละ 72.6 ส่วนใหญ่เสพยาเสพติดครั้งแรกเมื่ออายุ 15 ปี ชนิดของยาเสพติดที่เคยเสพ ส่วนใหญ่ คือ ยาบ้า ร้อยละ 21.1

### 2. ผลการวิเคราะห์ระดับบุคลิกภาพ 5 องค์ประกอบ

ระดับบุคลิกภาพ 5 องค์ประกอบ พบว่า เยาวชนมีบุคลิกภาพทั้ง 5 ด้าน ได้แก่ บุคลิกภาพแบบมั่นคงทางอารมณ์ บุคลิกภาพแบบแสดงตัว บุคลิกภาพแบบเปิดรับประสบการณ์ บุคลิกภาพแบบเห็นด้วยกับผู้อื่น และบุคลิกภาพแบบมีจิตสำนึก อยู่ในระดับปานกลาง ดังแสดงในตารางที่ 1

### 3. ผลการวิเคราะห์ระดับการควบคุมตนเอง

ระดับการควบคุมตนเอง พบว่าเยาวชนมีระดับการควบคุมตนเอง ด้านหุนหันพลันแล่น ด้านชอบงานสบาย ด้านพฤติกรรมเสี่ยงภัย ด้านชอบใช้แรงกายมากกว่าใช้ความคิด และด้านชอบใช้อารมณ์อยู่ในระดับปานกลาง ส่วนการควบคุมตนเองด้านยึดตนเองเป็นศูนย์กลางอยู่ในระดับค่อนข้างต่ำ ดังแสดงในตารางที่ 2

ตารางที่ 1 แสดงระดับบุคลิกภาพ 5 องค์ประกอบของเยาวชน

บุคลิกภาพ 5 องค์ประกอบ	$\bar{X}$	S.D.	ระดับ
บุคลิกภาพแบบมั่นคงทางอารมณ์	3.34	0.53	ปานกลาง
บุคลิกภาพแบบแสดงตัว	3.46	0.47	ปานกลาง
บุคลิกภาพแบบเปิดรับประสบการณ์	3.06	0.27	ปานกลาง
บุคลิกภาพแบบเห็นด้วยกับผู้อื่น	3.40	0.36	ปานกลาง
บุคลิกภาพแบบมีจิตสำนึก	3.44	0.38	ปานกลาง

ตารางที่ 2 แสดงระดับการควบคุมตนเองของเยาวชน

การควบคุมตนเอง	$\bar{X}$	S.D.	ระดับ
หุนหันพลันแล่น	2.35	0.51	ปานกลาง
ชอบงานสบาย	2.53	0.52	ปานกลาง
พฤติกรรมเสี่ยงภัย	2.48	0.59	ปานกลาง
ชอบใช้แรงกายมากกว่าใช้ความคิด	2.55	0.54	ปานกลาง
ยึดตนเองเป็นศูนย์กลาง	1.99	0.61	ค่อนข้างต่ำ
ชอบใช้อารมณ์	2.19	0.67	ปานกลาง

4. ผลการวิเคราะห์ความสัมพันธ์ระหว่างบุคลิกภาพ 5 องค์ประกอบกับการควบคุมตนเองของเยาวชนที่กระทำผิด (สมมติฐานที่ 1) ผลการทดสอบด้วยสถิติสัมพันธ์สหสัมพันธ์ของเพียร์สัน (Pearson's correlation) ดังแสดงในตารางที่ 3

ตารางที่ 3 วิเคราะห์ความสัมพันธ์ของบุคลิกภาพ 5 องค์ประกอบกับการควบคุมตนเองรายด้าน และการควบคุมตนเองต่ำของเยาวชนที่กระทำผิด

บุคลิกภาพ 5 องค์ประกอบ	การควบคุมตนเอง						
	หุนหันพลันแล่น	ชอบงานสบาย	พฤติกรรมเสี่ยงภัย	ชอบใช้แรงกาย	ยึดตนเองเป็นศูนย์กลาง	ชอบใช้อารมณ์	การควบคุมตนเองต่ำ
มั่นคงทางอารมณ์	-.370**	-.309**	-.052	-.034	-.171	-.204*	-.292**
แสดงตัว	-.377**	-.253*	-.005	.173	-.240*	-.217*	-.240*
เปิดรับประสบการณ์	-.028	.087	.287**	.196	-.082	.015	.121
เห็นด้วยกับผู้อื่น	-.394**	-.240*	-.102	-.032	-.163	-.375**	-.344**
มีจิตสำนึก	-.412**	-.307**	-.170	-.080	-.235*	-.317**	-.397**

ผลการทดสอบพบว่า ยอมรับสมมติฐาน คือ บุคลิกภาพ 5 องค์ประกอบมีความสัมพันธ์กับการควบคุมตนเอง โดยสรุปได้ดังนี้

จากตารางที่ 3 พบว่า บุคลิกภาพแต่ละองค์ประกอบมีความสัมพันธ์กับการควบคุมตนเองรายด้าน ทั้งทางบวกและลบ โดยบุคลิกภาพแบบมั่นคงทางอารมณ์ มีความสัมพันธ์ทางลบ กับการควบคุมตนเองด้านหุนหันพลันแล่น ( $r=-.370$ ) และด้านชอบบางงานสบาย ( $r=-.309$ ) ที่ระดับนัยสำคัญทางสถิติ .01 และมีความสัมพันธ์ทางลบกับการควบคุมตนเองด้านชอบใช้อารมณ ( $r=-.204$ ) ที่ระดับนัยสำคัญทางสถิติ .05

บุคลิกภาพแบบแสดงตัว มีความสัมพันธ์ทางลบกับการควบคุมตนเองด้านหุนหันพลันแล่น ( $r=-.377$ ) ที่ระดับนัยสำคัญทางสถิติ .01 และมีความสัมพันธ์ทางลบกับการควบคุมตนเองด้านชอบบางงานสบาย ( $r=-.253$ ) ด้านยึดตนเองเป็นศูนย์กลาง ( $r=-.240$ ) และด้านชอบใช้อารมณ ( $r=-.217$ ) นัยสำคัญทางสถิติ .05

บุคลิกภาพแบบเปิดรับประสบการณ์ มีความสัมพันธ์ทางบวก กับการควบคุมตนเองด้านพฤติกรรมเสี่ยงภัย ( $r=.287$ ) ที่ระดับนัยสำคัญทางสถิติ .01

บุคลิกภาพแบบเห็นด้วยกับผู้อื่น มีความสัมพันธ์ทางลบ กับการควบคุมตนเองด้านหุนหันพลันแล่น ( $r=-.394$ ) ด้านชอบใช้อารมณ ( $r=-.375$ ) ที่ระดับนัยสำคัญทางสถิติ .01 และมีความสัมพันธ์ทางลบกับการควบคุมตนเองด้านชอบ

งานสบาย ( $r=-.240$ ) ที่ระดับนัยสำคัญทางสถิติ .05

บุคลิกภาพแบบมีจิตสำนึก มีความสัมพันธ์ทางลบ กับการควบคุมตนเองด้านหุนหันพลันแล่น ( $r=-.412$ ) ด้านชอบบางงานสบาย ( $r=-.307$ ) และด้านชอบใช้อารมณ ( $r=-.317$ ) ที่ระดับนัยสำคัญทางสถิติ .01 และมีความสัมพันธ์ทางลบกับการควบคุมตนเองด้านยึดตนเองเป็นศูนย์กลาง ( $r=-.235$ ) ที่ระดับนัยสำคัญทางสถิติ .05

นอกจากนี้ยังพบความสัมพันธ์ทางลบ ระหว่างบุคลิกภาพแบบมั่นคงทางอารมณ์ ( $r=-.292$ ) แบบเห็นด้วยกับผู้อื่น ( $r=-.344$ ) และแบบมีจิตสำนึก ( $r=-.397$ ) กับการควบคุมตนเองต่ำที่ระดับนัยสำคัญทางสถิติ .01 และบุคลิกภาพแบบแสดงตัวมีความสัมพันธ์กับการควบคุมตนเองต่ำ ( $r=-.240$ ) ในทิศทางลบที่ระดับนัยสำคัญทางสถิติ .05

จะเห็นว่าตัวแปรบุคลิกภาพแบบมั่นคงทางอารมณ์แบบแสดงตัว แบบเห็นด้วยกับผู้อื่น และแบบมีจิตสำนึก มีความสัมพันธ์ทางลบกับการควบคุมตนเองต่ำ หมายความว่าถ้ามีบุคลิกภาพด้านใดด้านหนึ่งสูงขึ้น จะทำให้การควบคุมตนเองต่ำลดลง หรือจะทำให้มีการควบคุมตนเองดีขึ้นนั่นเอง

5. ผลการวิเคราะห์บุคลิกภาพ 5 องค์ประกอบ ที่ส่งผลต่อการควบคุมตนเอง ของเยาวชนที่กระทำผิดเกี่ยวกับยาเสพติด (สมมติฐานที่ 2) ผลการทดสอบด้วยสถิติการวิเคราะห์ถดถอยพหุคูณ (multiple regression analysis) ดังแสดงในตารางที่ 4

ตารางที่ 4 วิเคราะห์บุคลิกภาพ 5 องค์ประกอบของเยาวชนที่ส่งผลต่อการควบคุมตนเองต่ำ ด้วยวิธี Enter

ตัวแปรทำนาย	B	SE	Beta	t	Sig
บุคลิกภาพแบบมั่นคงทางอารมณ์	-.108	.077	-.156	-1.406	.163
บุคลิกภาพแบบแสดงตัว	.093	.099	.120	.943	.348
บุคลิกภาพแบบเปิดรับประสบการณ์	.282	.126	.212	2.240	.028
บุคลิกภาพแบบเห็นด้วยกับผู้อื่น	-.230	.112	-.229	-2.051	.043
บุคลิกภาพแบบมีจิตสำนึก	-.382	.110	-.406	-1.406	.001
R=.531	R <sup>2</sup> =.282	R <sup>2</sup> <sub>adj</sub> =.242	SE <sub>est</sub> =.317	Constant=3.626	

จะเห็นว่าตัวแปรบุคลิกภาพแบบเปิดรับประสบการณ์ส่งผลต่อการควบคุมตนเองต่ำในทิศทางบวก โดยมีค่า B เท่ากับ .282 ที่ระดับนัยสำคัญทางสถิติ .05 ส่วนบุคลิกภาพแบบเห็นด้วยกับผู้อื่นส่งผลต่อการควบคุมตนเองต่ำในทิศทางลบ โดยมีค่า B เท่ากับ -.230 ระดับนัยสำคัญทาง

สถิติ .05 และบุคลิกภาพแบบมีจิตสำนึกส่งผลต่อการควบคุมตนเองต่ำในทิศทางลบ โดยมีค่า B เท่ากับ -.382 ที่ระดับนัยสำคัญทางสถิติ .01 นอกจากนี้ตัวแปรบุคลิกภาพ 5 องค์ประกอบ สามารถร่วมกันพยากรณ์การควบคุมตนเองต่ำได้ร้อยละ 24.2 (R<sup>2</sup><sub>adj</sub>=.242)

## ■ อภิปรายผล

จากการวิจัยเรื่องความสัมพันธ์ระหว่างบุคลิกภาพ 5 องค์ประกอบกับการควบคุมตนเองของเยาวชนที่กระทำผิดเกี่ยวกับยาเสพติด ผู้วิจัยสามารถอภิปรายผล ได้ดังนี้

### 1. ระดับบุคลิกภาพ 5 องค์ประกอบของเยาวชน

จากการวิจัยพบว่า ระดับบุคลิกภาพ 5 องค์ประกอบของเยาวชนที่กระทำผิดเกี่ยวกับยาเสพติด มีบุคลิกภาพ 5 องค์ประกอบ ทุกด้านอยู่ในระดับปานกลาง ซึ่งแสดงให้เห็นว่าเยาวชนกลุ่มนี้ยังไม่มี ความชัดเจนในบุคลิกภาพ เป็นช่วงค้นหาเอกลักษณ์แห่งตน ผลการทดสอบจึงออกมาอยู่ในระดับปานกลาง สอดคล้องกับทฤษฎีจิตวิทยาทางสังคม (psychosocial theory) ของ Eric Erikson (ประณต คำฉิม, 2549) กล่าวว่า เมื่อเด็กเข้าสู่วัยรุ่นเขาจะเผชิญกับภาวะวิกฤตหรือข้อขัดแย้งระหว่างในความมีเอกลักษณ์แห่งตนกับความสับสนในเอกลักษณ์ วัยรุ่นเป็นระยะที่มีความสับสน ขาดความเชื่อมั่นในตนเอง เพราะเป็นช่วงแห่งการเปลี่ยนแปลงทั้งทางร่างกายและจิตใจ เพื่อก้าวไปสู่การเป็นผู้ใหญ่ วุฒิภาวะทางกาย และแรงผลักดันทางสังคมที่มารบรจกันในระยะนี้ ผลักดันให้วัยรุ่นต้องครุ่นคิดเกี่ยวกับสถานภาพของตนในสังคม วิธีที่คนอื่น ๆ ปฏิบัติต่อตัวเขา รวมไปถึงทางเลือกของเขาในอนาคต ในช่วงเวลานี้ วัยรุ่นจึงมักมีข้อสงสัยในตัวเอง

ดังนั้นผลจากงานวิจัยที่พบว่า เยาวชนที่กระทำผิดเกี่ยวกับยาเสพติดมีบุคลิกภาพ 5 องค์ประกอบ ทุกด้านอยู่ในระดับปานกลาง อาจถือว่าเป็นเรื่องดี เพราะถือว่าเป็นช่วงวัยหัวเลี้ยวหัวต่อในการพัฒนาบุคลิกภาพ

### 2. ระดับการควบคุมตนเองของเยาวชน

จากการวิจัยพบว่า เยาวชนที่กระทำผิดเกี่ยวกับยาเสพติดมีการควบคุมตนเองแต่ละด้านในระดับปานกลาง ยกเว้น ด้านการยึดตนเองเป็นศูนย์กลางที่อยู่ในระดับค่อนข้างต่ำ ซึ่งผลการวิจัยนี้ใกล้เคียงกับ ข้อค้นพบของปริทธรณ์ แสงทองดี (2550) ที่ศึกษาปัจจัยการควบคุมตนเองและความผูกพันของสังคมที่มีผลต่อการกระทำผิดในคดียาเสพติดของเด็กและเยาวชนชาย ในศูนย์ฝึกและอบรมเด็กและเยาวชนชาย กรุงเทพมหานคร พบว่า ระดับการควบคุมตนเองของเด็กและเยาวชนในภาพรวมตามปัจจัยด้านการควบคุมตนเอง อยู่ในระดับปานกลาง

การที่เยาวชนมีระดับการยึดตนเองเป็นศูนย์กลางในระดับค่อนข้างต่ำ อาจเป็นเพราะว่า เยาวชนในวัยนี้ มีการอยู่ในสังคมกลุ่มเพื่อน ทำให้เยาวชนมีการคล้อยตามเพื่อน หลีกเลี่ยงการใช้อารมณ์และความขัดแย้ง โดยถ้าคบกับกลุ่มเพื่อนที่มีความเสี่ยงในการกระทำผิด ก็จะนำไปสู่การ

กระทำผิดด้วย ในวัยนี้ยังขาดประสบการณ์ไม่รู้ถึงอันตรายของการกระทำบางอย่างของตน ไม่คิดถึงผลในระยะยาวเหมือนผู้ใหญ่ และการที่กลุ่มเพื่อนไม่ยอมรับ ถูกดูหรือกล่าวหาว่ายังไม่โตพอ จะมีผลเสียต่อสภาพจิตใจในมุมมองของวัยรุ่นมากกว่าความเสี่ยงอื่น ๆ (สมภพ เรื่องตระกูล, 2546)

### 3. บุคลิกภาพ 5 องค์ประกอบ ที่มีความสัมพันธ์กับการควบคุมตนเองต่ำของเยาวชน

จากการวิจัยพบว่า บุคลิกภาพแบบมั่นคงทางอารมณ์แบบแสดงตัว แบบเห็นด้วยกับผู้อื่นและแบบมีจิตสำนึกของเยาวชน มีความสัมพันธ์กับการควบคุมตนเองต่ำในทิศทางลบ ซึ่งอธิบายได้ว่าถ้าเยาวชนมีบุคลิกภาพแบบมั่นคงทางอารมณ์ แบบแสดงตัว แบบเห็นด้วยกับผู้อื่น และแบบมีจิตสำนึกที่สูงขึ้น ก็จะทำให้เยาวชนมีการควบคุมตนเองต่ำน้อยลง หรือมีการควบคุมตนเองที่ดีขึ้นนั่นเอง อาจอธิบายได้ว่า ถ้ามีการพัฒนาบุคลิกภาพในด้านเหล่านี้ให้มีความเข้มแข็ง เยาวชนก็จะมีการป้องกันที่จะสามารถควบคุมตนเองไม่ให้เข้าไปยุ่งเกี่ยวกับการกระทำผิดเกี่ยวกับยาเสพติดได้ โดยการมุ่งพัฒนาด้านบุคลิกภาพซึ่งเป็นปัจจัยภายในตัวบุคคล จะต้องพัฒนาสิ่งต่าง ๆ ดังนี้ (Costa & McCrae, 1985, อ้างถึงใน ศรัณยา ชาญวัฒน์วิริยะกุล, 2557)

บุคลิกภาพแบบมั่นคงทางอารมณ์ (neuroticism) พัฒนาด้านความสามารถในการปรับอารมณ์ และความสามารถในการทนต่อสิ่งกระตุ้นภายนอกที่ทำให้เกิดอารมณ์ทางลบ บุคคลที่ปรับและควบคุมความหวั่นไหวทางอารมณ์ของตนได้ดี จะถูกรบกวนจากตัวกระตุ้นในสิ่งแวดล้อมได้ยาก และต้องถูกรบกวนอย่างรุนแรงจึงจะเกิดอารมณ์ทางลบ เรียกว่า เป็นผู้ที่มีความมั่นคงทางอารมณ์ (emotional stability)

บุคลิกภาพแบบแสดงตัว (extraversion) พัฒนาด้านความสัมพันธ์ที่มีกับบุคคลอื่นและความสามารถในการปรับตัวทางสังคม โดยเป็นบุคคลที่แสดงความสัมพันธ์ต่อบุคคลรอบตัวอย่างเหมาะสม เช่น การเป็นคนมีความอบอุ่นมีความเป็นมิตรต่อผู้อื่น การชอบเข้าสังคม การกล้าแสดงออกมีความเป็นผู้นำ กล้าแสดงตัวต่อสังคมอย่างมั่นใจ มีอารมณ์ทางบวก มองโลกในแง่ดี เป็นต้น

บุคลิกภาพแบบเห็นด้วยกับผู้อื่น (agreeableness) พัฒนาด้านพฤติกรรมระหว่างบุคคล แสดงถึงการรับฟังผู้อื่นและความสามารถในการยอมรับผู้อื่น หรือปฏิบัติตัวให้สอดคล้องกับผู้อื่น บุคคลที่มีบุคลิกภาพแบบเห็นด้วยกับผู้อื่นสูง จะเป็นคนที่ยอมรับคำแนะนำจากคนอื่น ๆ ได้ง่าย



มีความไว้วางใจต่อผู้อื่น มีความจริงใจ เอื้อเฟื้อเผื่อแผ่ มีจิตใจที่อ่อนโยน แต่ทั้งนี้ทั้งนั้นการเห็นด้วยกับผู้อื่นต้องอยู่บนพื้นฐานความเหมาะสม ไม่มากเกินไปและไม่น้อยเกินไป

บุคลิกภาพแบบมีจิตสำนึก (conscientiousness) พัฒนาด้านความสามารถในการบังคับตัวเองและการมีวินัยในตนเอง ให้พยายามทำตามเป้าหมายที่วางไว้ได้อย่างได้ครบตามที่ตั้งไว้ เป็นคนที่มีเป้าหมายชัดเจน และเป็นคนที่มีความรับผิดชอบในตนเองสูง ในการทำตามเป้าหมายที่ตนเองตั้งไว้ประสบความสำเร็จ

#### 4. บุคลิกภาพ 5 องค์ประกอบ ที่ส่งผลต่อการควบคุมตนเองต่ำของเยาวชน

จากการวิจัยพบว่า บุคลิกภาพแบบเปิดรับประสบการณ์ ส่งผลต่อการควบคุมตนเองต่ำในทิศทางบวก บุคลิกภาพแบบเห็นด้วยกับผู้อื่นและบุคลิกภาพแบบมีจิตสำนึก ส่งผลต่อการควบคุมตนเองต่ำในทิศทางลบ และพบว่า บุคลิกภาพ 5 องค์ประกอบ สามารถร่วมกันพยากรณ์การควบคุมตนเองต่ำ โดยรวมได้ร้อยละ 24.2 มีความใกล้เคียงกับงานวิจัยที่หาความสัมพันธ์ระหว่างบุคลิกภาพ 5 องค์ประกอบ การควบคุมตนเองและการพึ่งพานิโคตินในกลุ่มนักโทษชายเมืองเคอร์มาน ประเทศอิหร่าน (Baniassadi et al., 2014) ที่พบว่า องค์ประกอบด้านบุคลิกภาพแบบมั่นคงทางอารมณ์ บุคลิกภาพแบบเปิดรับประสบการณ์ และบุคลิกภาพแบบมีจิตสำนึก รวม 3 ด้าน สามารถใช้ทำนายการควบคุมตนเองต่ำ มีความแตกต่างกันที่งานวิจัยนี้แบ่งการควบคุมตนเองออกเป็น 6 ด้าน ไม่ได้หาแต่เพียงการควบคุมตนเองโดยรวมเท่านั้น และทำการระบุทิศทางของความสัมพันธ์ด้วยว่า องค์ประกอบของบุคลิกภาพส่งผลต่อองค์ประกอบของการควบคุมตนเองแต่ละด้านอย่างไร

จากผลการวิจัยข้างต้นที่พบว่าบุคลิกภาพแบบเห็นด้วยกับผู้อื่นและบุคลิกภาพแบบมีจิตสำนึก ส่งผลต่อการควบคุมตนเองต่ำโดยรวม ในทิศทางลบ ซึ่งผลที่ได้สอดคล้องกับการหาความสัมพันธ์ระหว่างบุคลิกภาพ 5 องค์ประกอบกับการควบคุมตนเองต่ำของเยาวชน กล่าวคือ ถ้าเยาวชนมีบุคลิกภาพแบบเห็นด้วยกับผู้อื่น และแบบมีจิตสำนึกที่สูงขึ้น ก็จะส่งผลให้เยาวชนมีการควบคุมตนเองต่ำน้อยลง หรือมีการควบคุมตนเองที่ดีขึ้น แต่พบอีกว่าบุคลิกภาพแบบเปิดรับประสบการณ์ ส่งผลต่อการควบคุมตนเองต่ำโดยรวมในทิศทางบวก หมายความว่า ถ้าเยาวชนมีบุคลิกภาพแบบเปิดรับประสบการณ์สูงขึ้นก็จะส่งผลให้มีการควบคุมตนเองต่ำสูงขึ้นไปด้วย

โดยบุคลิกภาพแบบเปิดรับประสบการณ์ (openness to experience) คือ การแสดงถึงความสามารถในการปรับความคิด ความเชื่อ และการปฏิบัติของตัวเองให้เข้าถึงการเปลี่ยนแปลงทางความคิดและสถานการณ์ และมีความรู้สึกสนใจมากน้อยเพียงใดต่อสิ่งแปลกใหม่ที่ไม่คุ้นเคย บุคคลที่มีคุณลักษณะด้านนี้สูง เป็นบุคคลที่ชอบความแปลกใหม่พร้อมต่อการแลกเปลี่ยนค่านิยมต่าง ๆ โดยไม่ยึดติดกับกฎเกณฑ์ค่านิยมของตนเอง

อาจอธิบายได้ว่า การที่เยาวชนไม่ได้มีบุคลิกภาพแบบเปิดรับประสบการณ์ที่เหมาะสมอาจทำให้เป็นสาเหตุหนึ่งที่เยาวชนจะมีการเข้าไปพัวพันกับยาเสพติด โดยเริ่มจากการอยากรู้อยากลองต่อสิ่งแปลกใหม่ ซึ่งวัยนี้เป็นวัยหัวเลี้ยวหัวต่อ อาจมีทัศนคติที่ผิด ๆ เกี่ยวกับการใช้สารเสพติด เช่น การเสพยาทำให้ผม ผิวขาว การเสพยาทำให้เพิ่มความตื่นตัวในการมีเพศสัมพันธ์ สามารถอ่านหนังสือได้นานขึ้น ทำให้มีกำลังวังชา มีจิตใจแจ่มใส ทำให้มีสุขภาพดี สติปัญญาดี สามารถรักษาโรคบางอย่างได้จากทัศนคติดังกล่าว อาจทำให้เกิดความรู้สึกอยากลองใช้จนมีการติดสารเสพติดนั้นในที่สุด (กรมสุขภาพจิต, 2559) นอกจากนี้ในงานวิจัยของ วิศิษฐ์ เหมือนสุวรรณ (2544) พบว่าเยาวชนที่กระทำผิดจะเคยถูกบุคคล เช่น เพื่อนชักชวนให้เสพยาและได้รับการสั่งสอนเทคนิคการเสพยาจากเพื่อนสนิทอีกด้วย โดยบุคคลใกล้ชิดจะเป็นเหมือนสื่อกลางที่จะนำพาเยาวชนเข้าไปพัวพันกับยาเสพติด

จากผลการวิจัยข้างต้น พบว่า การพัฒนาบุคลิกภาพให้ดี มีความสำคัญมากต่อการควบคุมตนเองของเยาวชน การหล่อหลอมทางบุคลิกภาพนั้น เริ่มต้นตั้งแต่วัยเด็ก ซึ่งครอบครัวเป็นสถาบันที่อยู่ใกล้ชิดกับตัวเด็กมากที่สุด ตั้งแต่เกิด ในปัจจุบันสังคมเริ่มให้ความสนใจกับการคิดเชิงบริหาร (Executive Functions: EF) ซึ่งเป็นการทำงานของสมองในระดับสูง ช่วยทำในการควบคุมอารมณ์ ความคิด การตัดสินใจ และการกระทำ ทำให้มีความคิดยืดหยุ่น มีทักษะในการวางแผนและการจัดการที่ดี ส่งผลให้ลงมือทำงานจนสำเร็จตามเป้าหมายที่ตั้งไว้ (goal directed behavior) EF จะเริ่มพัฒนาขึ้นในเวลาไม่นานหลังปฏิสนธิ โดยในช่วงวัย 3-6 ขวบ เป็นช่วงเวลาที่ดีที่สุดในการพัฒนาทักษะ เพราะเป็นช่วงที่สมองส่วนหน้าพัฒนามากที่สุด การพัฒนา EF มีหลายวิธี ไม่ว่าจะเป็นการเลือกของเล่นให้เด็กได้คิดอย่างสร้างสรรค์ เช่น เลโก้ หมากฮอส การฝึกทำงานบ้าน การที่พ่อแม่อ่านหนังสือให้ฟัง ที่สำคัญคือ อย่าให้เด็กเครียด มีสิ่งแวดล้อมที่ไม่กดดัน มีความเป็นมิตร จะช่วยเปิดโอกาสให้เด็กกล้าคิดกล้าทำ (นวลจันทร์ จุฑาภักดีกุล, 2559) สอดคล้องกับงาน

วิจัยของ Berk และ Meyers (2013) กล่าวว่า ผู้ใหญ่สามารถส่งเสริมพัฒนาการด้าน EF ของเด็กได้โดยการเฝ้าดูและให้การกระตุ้นส่งเสริมผ่านการเล่นสมมติ และมีงานวิจัยที่พบความสัมพันธ์ทางบวกระหว่างการเล่นสมมติกับทักษะ EF กับการควบคุมตนเอง (Singer, 1961, อ้างถึงใน Berk & Meyers, 2013) การฝึกทักษะ EF ผ่านการเล่นสมมติเป็นการเล่นที่พัฒนาเต็มที่ (mature play) โดยช่วยส่งเสริมพัฒนาการในเด็กปฐมวัย เป็นรูปแบบเฉพาะที่เด็กจะแสดงตัวเป็นผู้ใหญ่ แสดงถึงการทำงานและความสัมพันธ์ของพวกเขากับบุคคลอื่น (Bodrova, Germeroth, & Leong, 2013) การที่ครอบครัวหันมาให้ความสำคัญกับเด็ก จะช่วยพัฒนาด้านบุคลิกภาพ และมีการควบคุมตนเองที่ดีได้

ส่วนการพัฒนา EF ในวัยรุ่นนั้น สามารถทำได้โดยพัฒนาการเรียนรู้โดยใช้ด้วยโจทย์ปัญหา (Problem-Based Learning: PBL) จะช่วยให้สมองได้บริหาร EF อย่างเต็มที่ให้พร้อมที่จะเผชิญอุปสรรคที่ยากหรือโจทย์ที่ท้าทายต่อชีวิต โจทย์ปัญหาที่ดีควรทำให้เกิดสถานการณ์ที่เยาวชนต้องเผชิญสถานการณ์ 2 ประการ คือ 1) ต้องการการวางแผนอย่างซับซ้อน (complex planning) และ 2) ต้องการเผชิญสถานการณ์ที่ท้าทาย เยาวชนหรือวัยรุ่นทั่วโลก ต้องเผชิญโจทย์ปัญหาในชีวิตจริงคล้าย ๆ กัน เช่น เรื่องเพศ ยาเสพติด ความรุนแรง เป็นต้น เหล่านี้เป็นสถานการณ์ที่ท้าทายและต้องการการวางแผนที่ซับซ้อน จึงจะได้การคิดวิเคราะห์ที่รอบด้านแล้วผ่านไปได้ แต่ไม่จำเป็นต้องให้เยาวชนเข้าสู่สถานการณ์อันตรายเพื่อการบริหาร EF เสมอไป เราสามารถที่จะสมมติสถานการณ์ขึ้นมา และกระตุ้นให้เยาวชนมีทักษะการวางแผนที่ซับซ้อน และเกิดประโยชน์ต่อการใช้ชีวิตตามที่เป็นจริง (ประเสริฐ ผลิตผลการพิมพ์, 2560)

## ข้อเสนอแนะ

ข้อเสนอแนะในการนำผลการวิจัยไปประยุกต์ใช้

จากผลการวิจัยที่ชี้ให้เห็นว่าบุคลิกภาพ 5 องค์ประกอบมีความสัมพันธ์และส่งผลต่อการควบคุมตนเองของเยาวชน โดยหากเยาวชนมีบุคลิกภาพ 5 องค์ประกอบดีขึ้น จะทำให้เยาวชนมีการควบคุมตนเองที่ดีขึ้น สามารถควบคุมตนเองไม่ให้เข้าไปยุ่งเกี่ยวกับยาเสพติด การที่จะพัฒนาบุคลิกภาพให้ดีขึ้นควรเริ่มพัฒนาตั้งแต่ในวัยเด็ก โดยเริ่มจากสถาบันครอบครัว การฝึก การคิดเชิงบริหาร (Executive Functions: EF) ในเด็กเป็นสิ่งที่ทำได้ไม่ยาก โดยสามารถปรับเปลี่ยนได้ตามบริบทของสิ่งแวดล้อมที่เด็กมี โดยอาจเริ่มต้นจากการอ่านหนังสือนิทาน การดัดแปลงของเล่นง่ายๆ ที่กระตุ้นความคิดและการแก้ปัญหาของเด็ก การช่วยทำงานบ้านง่ายๆ

หรือแม้แต่การสมมติ สิ่งสำคัญคือการสร้างบรรยากาศที่ไม่ตึงเครียด ไม่กดดันและเป็นมิตร นอกจากนี้โรงเรียน ชุมชน รวมถึงภาครัฐ อาจมีการให้ความรู้อบรม เกี่ยวกับการพัฒนา EF ในเด็ก ซึ่งจะเป็จุดเริ่มต้นที่ช่วยให้ เด็กเติบโตขึ้นเป็นเยาวชนที่มีบุคลิกภาพ การควบคุมตนเองที่เหมาะสม เป็นภูมิคุ้มกันให้เยาวชนให้ห่างไกลยาเสพติด และเติบโตเป็นผู้ใหญ่ที่ดีขึ้นต่อไป

## ข้อเสนอแนะสำหรับการวิจัยครั้งต่อไป

1. ควรศึกษาเปรียบเทียบ ความสัมพันธ์ของบุคลิกภาพ และการควบคุมตนเองระหว่างเยาวชนที่กระทำผิดกับไม่ได้กระทำผิด เพื่อที่จะได้เห็นความแตกต่างของเยาวชนทั้งสองกลุ่มได้ชัดเจนขึ้น
2. ควรมีการศึกษาแยกกันของแต่ละฐานความผิด คือ การเสพ ครอบครอง จำหน่าย และผลิต ถึงแม้จะเป็นการกระทำผิดเกี่ยวกับยาเสพติดเหมือนกัน แต่ก็อาจส่งผลให้มีบุคลิกภาพและการควบคุมตนเองที่แตกต่างกัน
3. ควรมีการศึกษาความสัมพันธ์ของบุคลิกภาพและการควบคุมตนเอง ในเยาวชนที่มีการกระทำผิดด้านอื่น ๆ หรือทำการศึกษาเปรียบเทียบกัน เช่น ความผิดเกี่ยวกับทรัพย์สิน ความผิดเกี่ยวกับชีวิตและร่างกาย ความผิดเกี่ยวกับเพศ ความผิดเกี่ยวกับอาวุธและวัตถุระเบิด เป็นต้น

## เอกสารอ้างอิง

- กรมคุมประพฤติ กองแผนงานและสารสนเทศ. (2558). *สรุปรายงานผลการดำเนินงานกรมคุมประพฤติ ประจำปีงบประมาณ พ.ศ. 2557*. กรุงเทพฯ: กองแผนงานและสารสนเทศ กรมคุมประพฤติ.
- กรมพินิจและคุ้มครองเด็กและเยาวชน. (2559). *รายงานการดำเนินงานของรัฐต่อสาธารณะรายปี ประจำปีงบประมาณ พ.ศ.2559*. กรุงเทพฯ: กรมพินิจและคุ้มครองเด็กและเยาวชน.
- กรมสุขภาพจิต. (2559, มิถุนายน 23). ยาเสพติด: เยาวชนไทย ต้องรู้...แต่ไม่ต้องลอง. สืบค้นจาก <http://www.prdmh.com/สาระสุขภาพจิต/สาระนั้นรู้สุขภาพจิต/469-ยาเสพติด-เยาวชนไทยต้องรู้-แต่ไม่ต้องลอง.html>
- กฤติกา หล่อวัฒนวงศ์. (2547). *การศึกษาเปรียบเทียบบุคลิกภาพตามแนวคิดห้าองค์ประกอบ เชาร์อารมน์ตามแนวคิดของไกลแมนและความพึงพอใจในลักษณะงานของผู้ปฏิบัติงานฝ่ายขายของโรงแรมในกรุงเทพมหานคร* (วิทยานิพนธ์ศิลปศาสตรมหาบัณฑิต). มหาวิทยาลัยธรรมศาสตร์, ปทุมธานี.
- นวลจันทร์ จุฑาภักดีกุล. (2559, กุมภาพันธ์ 4). เด็กมี IQ อย่างเดียวไม่พอ ต้องมี EF ทักษะฝึกสมองบ่มเพาะ "นิสัยอดทน-พากเพียร". สืบค้นจาก <https://www.matichon.co.th/news/25608>

- ประณต คำฉิม. (2549). *จิตวิทยาวัยรุ่น*. กรุงเทพฯ: ภาควิชาจิตวิทยา คณะมนุษยศาสตร์ มหาวิทยาลัยศรีนครินทรวิโรฒ.
- ประเสริฐ ผลิตผลการพิมพ์. (2560, ตุลาคม 4). Executive Function สำหรับวัยรุ่น. สืบค้นจาก <http://www.healthtodaythailand.net/executive-function-สำหรับวัยรุ่น>
- ปริทรรศน์ แสงทองดี. (2550). *ปัจจัยการควบคุมตนเองและความผูกพันทางสังคมที่มีผลต่อการกระทำผิดในคดียาเสพติดของเด็กและเยาวชนชาย: ศึกษาเฉพาะศูนย์ฝึกและอบรมเด็กและเยาวชนชายในกรุงเทพมหานคร (วิทยานิพนธ์ศิลปศาสตรมหาบัณฑิต)*. มหาวิทยาลัยมหิดล, นครปฐม.
- พีร วงศ์อุปราช, และ ชาญคณิต ก. สุริยะมณี. (2554). การทดสอบโครงสร้างทฤษฎีการควบคุมตนเองต่ำในเด็กและเยาวชนที่กระทำผิดซ้ำในศูนย์ฝึกและสถานพินิจทั่วประเทศ. *วารสารวิชาการมหาวิทยาลัยธนบุรี*, 5(9), 6-22.
- วิศิษฐ์ หมั่นสุวรรณ. (2544). *ปัจจัยที่มีผลต่อการตัดสินใจเสพยาเสพติดให้โทษประเภท 1 (แอมเฟตามีน) ของเด็กและเยาวชนชายในสถานพินิจและคุ้มครองเด็กและเยาวชนกลางกรุงเทพมหานคร (วิทยานิพนธ์ศิลปศาสตรมหาบัณฑิต)*. มหาวิทยาลัยมหิดล, นครปฐม.
- ศรีธยา ชาญวัฒน์วิริยะกุล. (2557). *ความสัมพันธ์ระหว่างบุคลิกภาพห้าองค์ประกอบ การมองโลกในแง่ดี ความรู้สึกเห็นคุณค่าในตนเอง ความเชื่ออำนาจควบคุมกับสุขภาวะทางจิต (วิทยานิพนธ์ศิลปศาสตรมหาบัณฑิต)*. มหาวิทยาลัยธรรมศาสตร์, ปทุมธานี.
- สถาบันวิจัยสังคม จุฬาลงกรณ์มหาวิทยาลัย กลุ่มวิจัยเด็ก เยาวชน และสิ่งเสพติด. (2556). *การกระทำผิดซ้ำเกี่ยวกับยาเสพติดในเด็กและเยาวชน*. กรุงเทพฯ: กลุ่มวิจัยเด็ก เยาวชน และสิ่งเสพติด สถาบันวิจัยสังคม จุฬาลงกรณ์มหาวิทยาลัย.
- สมภพ เรื่องตระกูล. (2546). *เวชศาสตร์การติดยาเสพติด*. กรุงเทพฯ: คณะแพทยศาสตร์ศิริราชพยาบาล มหาวิทยาลัยมหิดล.
- สำนักงานคณะกรรมการป้องกันและปราบปรามยาเสพติด สำนักยุทธศาสตร์. (2557). *สถานการณ์ปัญหาเสพติด ปีงบประมาณ 2557 และแนวโน้มของปัญหา*. กรุงเทพฯ: สำนักยุทธศาสตร์ สำนักงานคณะกรรมการป้องกันและปราบปรามยาเสพติด.
- สุริยเดว ทรีปาตี, อรรถพล สุคนธาภิรมย์ ณ พัทลุง, พรรณนิภา สังข์ทอง, และ สิริวิมล ศาลาจันทร์. (2552). *โครงการศึกษาเพื่อพัฒนาเครื่องมือสำรวจต้นทุนชีวิตเยาวชนเพื่อกำหนดแนวทางการสร้างภูมิคุ้มกันยาเสพติด*. กรุงเทพฯ: ม.ป.พ.
- เสาวธาร์ โพธิ์กัลด. (2554). ผลกระทบของการควบคุมตนเองกับการกระทำผิดซ้ำในคดีชีวิตและร่างกายของเด็กและเยาวชนชายที่ถูกคุมขังในศูนย์ฝึกอบรมเด็กและเยาวชนชายในเขตกรุงเทพมหานครและปริมณฑล. *วารสารวิจัยทรัพยากรมนุษย์*, 6(1), 46-56.
- Baniassadi, T., Javanmard, Z., Zivari-Rahman, M., Shokouhi-Moghaddam, S., & Adhami, M., (2014). Investigating the relationship between personality traits and self-control and nicotine dependence symptoms in male prisoners in Kerman, Iran. *Addict Health*, 7(1-2), 82-86.
- Berk, L., & Meyers, A. (2013). The role of make-believe play in the development of executive function. *American Journal of Play*, 6(1), 98-110.
- Bodrova, E., Germeroth, C., & Leong, D. (2013). Play and self-regulation lesson from Vygotsky. *American Journal of Play*, 6(1), 111-123.