

แนวทางการส่งเสริมการท่องเที่ยวเชิงนิเวศ เพื่อการพัฒนาที่ยั่งยืนของชุมชนคลองโค่นจังหวัดสมุทรสงคราม

มัชฌิมา อุดมศิลป์*

บทคัดย่อ

การวิจัยในครั้งนี้มีวัตถุประสงค์เพื่อ 1) ศึกษาแรงจูงใจของนักท่องเที่ยว ที่มาเที่ยวในชุมชนคลองโค่น จังหวัดสมุทรสงคราม 2) ศึกษาการปฏิบัติที่เป็นเลิศของชุมชนคลองโค่น จังหวัดสมุทรสงคราม 3) ศึกษาแนวทางการส่งเสริมการท่องเที่ยวเชิงนิเวศ เพื่อการพัฒนาที่ยั่งยืนของชุมชนคลองโค่น จังหวัดสมุทรสงคราม ใช้การวิจัยแบบผสมผสาน (Mixed Method Research) เก็บรวบรวมข้อมูลเชิงคุณภาพและเชิงปริมาณ กลุ่มตัวอย่างจำนวน 361 คน ใช้วิธีสุ่มตัวอย่างแบบบังเอิญ สถิติที่ใช้ได้แก่ ร้อยละ ค่าเฉลี่ย ส่วนเบี่ยงเบนมาตรฐาน และการวิเคราะห์เนื้อหา ผู้ให้ข้อมูลหลักในการสัมภาษณ์เชิงลึกจำนวน 8 คนและการสนทนากลุ่มจำนวน 9 คน โดยการเลือกแบบเจาะจง

ผลการวิจัยพบว่า 1) แรงจูงใจของนักท่องเที่ยวที่มาเที่ยวในชุมชนคลองโค่น นักท่องเที่ยวที่เดินทางมาเที่ยวยังชุมชนคลองโค่น กลุ่มตัวอย่างมีแรงจูงใจในการท่องเที่ยวเชิงนิเวศของชุมชนคลองโค่น จังหวัดสมุทรสงครามในภาพรวมทั้ง 5 ด้าน อยู่ในระดับมาก (ด้านความประทับใจ ด้านกิจกรรมการท่องเที่ยว ด้านสิ่งดึงดูดใจทางการท่องเที่ยว ด้านสิ่งอำนวยความสะดวก ด้านความสามารถในการเข้าถึงแหล่งท่องเที่ยว) 2) การปฏิบัติที่เป็นเลิศของชุมชนคลองโค่น จังหวัดสมุทรสงคราม เป็นต้นแบบในเรื่องของการอนุรักษ์ทรัพยากรป่าชายเลน ความมีจิตสาธารณะของชุมชนในความร่วมมือและการจัดการ รวมไปถึงการรวมกลุ่มกันอย่างเข้มแข็งของสมาชิกในชุมชนในการทำกะปิคลองโค่นจากภูมิปัญญาชาวบ้านที่มีชื่อเสียงโด่งดัง และการใช้ชีวิตแบบพอเพียง 3) แนวทางการส่งเสริมการท่องเที่ยวเชิงนิเวศเพื่อการพัฒนาที่ยั่งยืนของชุมชนคลองโค่น จังหวัดสมุทรสงคราม พบว่า ควรมีการส่งเสริมประชาสัมพันธ์ให้มากกว่านี้เพื่อให้เกิดการกระจายตัวของนักท่องเที่ยวอย่างสม่ำเสมอ ดังนั้นหน่วยงานและผู้ที่มีส่วนเกี่ยวข้องกับระดับจังหวัดควรเร่งรัดและสนับสนุน ส่งเสริมประชาสัมพันธ์อย่างจริงจัง และควรประชาสัมพันธ์อย่างสม่ำเสมอ ควรมีการฝึกอบรม หรือมีโครงการส่งเสริมการท่องเที่ยวโดยชุมชน เนื่องจากว่าการท่องเที่ยวเป็นการท่องเที่ยวที่อาศัยทรัพยากรทางธรรมชาติที่ผนวกเข้ากับวิถีชีวิตวัฒนธรรมของชุมชน ดังนั้นหน่วยงานและภาคส่วนที่เกี่ยวข้อง ควรให้การสนับสนุนชี้แนะแนวทางให้สอดคล้องกับยุทธศาสตร์การท่องเที่ยวของจังหวัดและเชื่อมโยงกับแผนการพัฒนากการท่องเที่ยวแห่งชาติ

*นักศึกษา ปริญญาศึกษาศาสตรมหาบัณฑิต สาขาวิชาพัฒนศึกษา ภาควิชาพื้นฐานทางการศึกษา มหาวิทยาลัยศิลปากร

Abstract

The purpose of this research was 1. Study motivations and behaviors of tourism that travel Khlongkhon community, Samutsongkhram Province 2. study the best operation of Khlongkhon community, Samutsongkhram Province 3. study guidelines ecotourism for developing of Khlongkhon community, Samutsongkhram Provice 4. Study guidelines for promote ecotourism and development of Khlongkhon community, Samutsongkhram Province. This research is using mixed method research, was a combination of qualitative and quantitative research strategy. This research will focus on the relationship between quantitative variables measured in quantitative numerical concluded. From group of sample consisted of 361 peoples random sampling method that unexpectedly while research focus the quality of the translation and data collection from study context community. Interviews with the group to study about promote ecotourism for development of Khlongkhon community, Samutsongkhram Province.

Results of research showed that Khlongkhon community is the contexts to develop tourism as a sustainable tourism have been found 1. Motivation of the tourists who come to travel in Khlongkhon. Group of tourist sample motivation for ecotourism that travel Khlong khon, Samutsongkhram Provice. in five of overall image (The impression, Tourism activities, The tourism attractions, The facility, The ability to access information) at a high level except the ability to access the tourist attraction that should be further developed to improve the structure and basic services to meet the standard and transportation. 2. The best operation of Klongkhon community, Samutsongkhram Province was model in terms of the conservation of forest resources. The Public Mind of collaboration and community management, as well as a strong group of community members in the Khlongkhon shrimp paste from the famous folk wisdom. 3. Guidelines to promoting ecotourism to the sustainable development of Khlongkhon community, Samutsongkhram Province, found promoting public relations to achieve more consistent distribution of tourists. So, the people who were involved and provincial level, accelerate and support. And should be publicized regularly. There should be training or a community project to promote tourism. Because tourism is tourism that used on natural resources, combined with the cultural life of the community. Therefore agencies and sectors should provide guidance and support to meet the strategic tourism development plan of the province and is linked to a national tour.

Keywords: Community management Eecotourism ,Sustanable Development

บทนำ

อุตสาหกรรมท่องเที่ยวเป็นอุตสาหกรรมที่มีการขยายตัวสูง มีบทบาทความสำคัญต่อระบบเศรษฐกิจและสังคมของประเทศไทยเป็นอย่างมาก เป็นแหล่งรายได้ที่สำคัญนำมาซึ่งเงินตรา การสร้างงานและการกระจายความเจริญไปสู่ภูมิภาคการท่องเที่ยวมีบทบาทสำคัญในการสร้างรายได้ให้กับประเทศสามารถช่วยให้เศรษฐกิจฟื้นตัวได้ในเวลาที่รวดเร็วกว่าภาคผลิตและบริการอื่นๆ แผนพัฒนาการท่องเที่ยวแห่งชาติจึงให้ความสำคัญต่อการพัฒนาการท่องเที่ยวของประเทศเพื่อสร้างความสมดุลและยั่งยืน สร้างระบบภูมิคุ้มกัน โดยเน้นกระบวนการมีส่วนร่วมของทุกภาคส่วน ด้วยกระแสความรับผิดชอบต่อสังคมและสิ่งแวดล้อม การอนุรักษ์ประเพณีวัฒนธรรมดั้งเดิม กำลังได้รับความนิยมจากนักท่องเที่ยวและมีแนวโน้มมากขึ้น แนวคิดการพัฒนาที่ยั่งยืนได้ถูกเปลี่ยนถ่ายเข้าสู่อุตสาหกรรมท่องเที่ยวโดยรวมอย่างเป็นลำดับและกำลังปรับเปลี่ยนสภาพไปสู่การจัดการที่คำนึงถึงขีดความสามารถการรองรับของธรรมชาติ ชุมชน วัฒนธรรม ประเพณี วัฒนธรรมและวิถีชีวิตความเป็นอยู่ของชุมชน มุ่งเน้นสิ่งแวดล้อมและฐานทรัพยากรของพื้นที่ท่องเที่ยวเป็นสำคัญ ดังนั้น จึงเป็นโอกาสในการสร้างเอกลักษณ์และตราสัญลักษณ์สินค้าทางการท่องเที่ยว วัฒนธรรมและธรรมชาติของประเทศไทย ให้เป็นที่รู้จักและได้รับการยอมรับในระดับสากล (สำนักงานคณะกรรมการพัฒนาเศรษฐกิจและสังคมแห่งชาติ, 2554)

เนื่องจากประเทศไทยมีฐานเศรษฐกิจที่อิงกับการท่องเที่ยวและมีรายได้จากการท่องเที่ยวเป็นจำนวนมากมหาศาล ทำให้การท่องเที่ยวเป็นอุตสาหกรรมที่น่าจับตา การที่นักท่องเที่ยวเริ่มใส่ใจประสบการณ์ตรงจากการสัมผัสวัฒนธรรมการดำเนินชีวิตและวิถีชีวิต รวมทั้งจิตวิญญาณที่มีความเป็นเอกลักษณ์จากแหล่งท่องเที่ยวที่เข้ามาชมมากขึ้น (ภัทรพงษ์ อินทรกำเนิด และคณะ, 2553) นอกจากนี้การท่องเที่ยวยังสามารถเป็นเครื่องมือในการพัฒนา โดยใช้การท่องเที่ยวเป็นเงื่อนไขและสร้างโอกาสให้องค์กรชุมชนเข้ามามีบทบาทสำคัญในการวางแผนทิศทางการพัฒนาชุมชนของตนในชุมชนชุมชนท้องถิ่นเป็นกลไกที่มีความสามารถในการบริหารจัดการ มีส่วนร่วมในการพัฒนาคุณภาพชีวิตและเชื่อมโยงกันในทุกมิติ เป็นพลังหลักในการพัฒนาฐานรากของประเทศให้มั่นคง ชุมชนพึ่งตนเองจัดการโดยตนเองสามารถบรรเทาปัญหาเศรษฐกิจ สังคม ทรัพยากรธรรมชาติและสิ่งแวดล้อมในระดับท้องถิ่นได้อย่างมีประสิทธิภาพ (สำนักงานคณะกรรมการพัฒนาเศรษฐกิจและสังคมแห่งชาติ, 2555) จึงนับเป็นโอกาสที่ดีหากชุมชนมีแนวทางการจัดการการท่องเที่ยวโดยชุมชนอย่างถูกต้อง มีบทบาทเป็นเจ้าของมีสิทธิในการจัดการดูแลเพื่อให้เกิดการเรียนรู้แก่ผู้มาเยือน ชุมชนเป็นเจ้าของและมีส่วนในการจัดการ นอกจากนี้การท่องเที่ยวยังสามารถเป็นเครื่องมือในการพัฒนา โดยใช้การท่องเที่ยวเป็นเงื่อนไขและสร้างโอกาสให้องค์กรชุมชน

ชุมชนคลองโค่นเป็นตำบลหนึ่งในอำเภอเมือง จังหวัดสมุทรสงคราม มีสถานที่ที่อุดมไปด้วยทรัพยากรธรรมชาติที่ยังคงสมบูรณ์แบบ มีกิจกรรมมากมายที่เป็นกิจกรรมแห่งการเรียนรู้ทางการศึกษา ปัจจุบันพื้นที่ป่าชายเลนของบ้านคลองโค่นกลับมาอุดมสมบูรณ์อีกครั้ง เกิดมีสัตว์น้ำชายฝั่งมากมาย

สามารถทำการประมงเลี้ยงชีพได้อย่างพอเพียง ชาวบ้านบางส่วนได้รวมตัวกันเป็นกลุ่มอาชีพตามความถนัด เช่น กลุ่มชาวเรือ กลุ่มทำอาหาร กลุ่มกระเตงซึ่งเป็นกระท่อมของชาวประมงที่ปลูกกลางทะเลเพื่อใช้เผ้าฟาร์มหอยแครง สิ่งเหล่านี้จึงทำให้เกิดเป็นการเที่ยวเชิงอนุรักษ์ขึ้นมาจากกลุ่มชาวบ้านและผู้นำชุมชน นอกจากนี้จะปลูกป่าโกงกางแล้วยังได้นำการท่องเที่ยวเชิงนิเวศผสมผสานกับภูมิปัญญาของชุมชนที่มีอยู่เข้ามาเสริม คือ การพานักท่องเที่ยวล่องเรือให้อาหารลิงแสมและชมนกทะเล สัตว์ทะเล ชมวิถีชีวิตชาวประมง ชมการรอเคยทำกะปิคลองโคน ไปดูป้อเคยทำกะปิ การวางวนปลากระบอก ชมวิถีการเลี้ยงหอยแมลงภูและหอยนางรม ดูคอกหอยแครง ปักหอยแมลงภู วิ่งตีบกระดานเก็บหอยแครง แลกเรือบนเลน เล่นสกีกระดานเลน รับประทานทานอาหารมือเที่ยงบนกระเตง ชมวิถีการทำกะปิ เป็นต้น จะเห็นได้ว่าชุมชนเริ่มมีส่วนเกี่ยวข้องและมีบทบาทเกี่ยวกับการท่องเที่ยวมากขึ้นตามลำดับ เกิดเป็นการจัดการโดยชุมชนโดยการริเริ่ม ฉะนั้นชุมชนคลองโคนอยู่ในระดับขั้นที่เริ่มต้นการพัฒนา หากไม่มีแนวทางการพัฒนาที่ถูกต้องในการส่งเสริมการท่องเที่ยวอย่างยั่งยืน จะทำให้เกิดผลกระทบต่าง ๆ ตามมาต่อชุมชนและระบบนิเวศที่อุดมสมบูรณ์ จึงเป็นเหตุผลที่แท้จริงในการศึกษาวิจัยหาแนวทางเพื่อนำไปสู่คำตอบในการส่งเสริมการท่องเที่ยวโดยชุมชน ว่าควรมีแนวทางอย่างไร เพื่อให้เกิดการพัฒนาที่ยั่งยืนสืบต่อไป การท่องเที่ยวเชิงอนุรักษ์ป่าชายเลนคลองโคนและการท่องเที่ยวเชิงนิเวศเหล่านี้ทำให้นักท่องเที่ยวสามารถเรียนรู้วิถีชีวิตชาวประมงได้เป็นอย่างดี จากการศึกษาพบว่าชุมชนคลองโคนในปัจจุบัน ระบบนิเวศบางส่วนเกิดความเสียหาย เสื่อมโทรม ทำให้ฟาร์มหอยแครงและระบบนิเวศโดยรอบเกิดความไม่สมดุลกับธรรมชาติและชุมชนยังขาดแนวทางในการส่งเสริมที่ดีพอเพื่อพัฒนาเป็นการท่องเที่ยวอย่างยั่งยืน ไม่ว่าจะเป็นการมีส่วนร่วมของชุมชน แนวทางการบริหารจัดการ การประชาสัมพันธ์ การเข้าถึงหลักแก่นแท้ของคำว่าพัฒนาการท่องเที่ยวอย่างยั่งยืน การที่ชาวบ้านนำทุนและภูมิปัญญาต่าง ๆ นำมาเป็นจุดขายเพื่อก่อให้เกิดการท่องเที่ยวเพื่อเป็นสร้างรายได้ให้แก่คนในชุมชน ทำให้ชุมชนต้องมีแนวทางการส่งเสริมการท่องเที่ยวเพื่อการพัฒนาที่ยั่งยืนอย่างถูกต้อง เพื่อก่อให้เกิดความสมดุลทั้งทางด้านเศรษฐกิจ สังคมวัฒนธรรมและสิ่งแวดล้อม ในปัจจุบันชาวบ้านมีการดำเนินการด้วยตนเอง จากความรู้ทุนเดิมของตนที่มีอยู่ตั้งแต่อดีต แต่ในกระแสโลกาภิวัตน์ที่มีการเปลี่ยนแปลงอย่างรวดเร็วเช่นนี้ หากชุมชนไม่มีแนวทางการส่งเสริมการท่องเที่ยวเพื่อการพัฒนาที่ยั่งยืนอาจทำให้เกิดผลเสียต่าง ๆ ที่ตามมาดังเช่นเหตุการณ์ในอดีต สิ่งเหล่านี้ทำให้ผู้วิจัยมองเห็นถึงความสำคัญในการส่งเสริมการท่องเที่ยวเพื่อการพัฒนาที่ยั่งยืน เนื่องจากว่าชุมชนเป็นจุดศูนย์กลางแห่งการเริ่มต้น ที่มีทุนเป็นของตนเอง แล้วยังนำมาสร้างมูลค่าเพิ่ม ทำให้เกิดการสร้างงานและอาชีพ หากชุมชนเกิดการจัดการอย่างรู้เท่าไม่ถึงการณ์ ไม่มีแนวทางการส่งเสริมการท่องเที่ยวเพื่อการพัฒนาที่ยั่งยืนที่ดีที่เหมาะสมกับชุมชน แหล่งท่องเที่ยวอาจเกิดความเสียหายเสื่อมโทรมตามมาเป็นลำดับได้เช่นกัน

จากที่กล่าวมา ผู้วิจัยในฐานะนักพัฒนศึกษาที่ใช้การศึกษาเป็นเครื่องมือในการพัฒนาประเทศ และสำเร็จการศึกษาด้านการท่องเที่ยวจึงมีความสนใจที่จะศึกษา แนวทางการส่งเสริมการท่องเที่ยวเชิง

นิเวศ เพื่อการพัฒนาที่ยั่งยืนของชุมชนคลองโคโคน้ำ จังหวัดสมุทรสงคราม เพื่อให้เกิดความยั่งยืนในการพัฒนาการท่องเที่ยวเชิงนิเวศ รวมถึงการจัดการการท่องเที่ยวในแนวทางปฏิบัติที่เป็นเลิศ

วัตถุประสงค์ในการศึกษา

1. เพื่อศึกษาแรงจูงใจของนักท่องเที่ยว ในการท่องเที่ยวเชิงนิเวศของชุมชนคลองโคโคน้ำ จังหวัดสมุทรสงคราม
2. เพื่อศึกษาการปฏิบัติที่เป็นเลิศของชุมชนคลองโคโคน้ำ จังหวัดสมุทรสงคราม
3. เพื่อศึกษาแนวทางการส่งเสริมการท่องเที่ยวเชิงนิเวศ เพื่อการพัฒนาที่ยั่งยืนของชุมชนคลองโคโคน้ำ จังหวัดสมุทรสงคราม

แนวคิดทฤษฎีที่เกี่ยวข้อง

ผู้วิจัยทำการศึกษาเนื้อหา ข้อมูล แนวคิดและทฤษฎีที่เกี่ยวข้องเพื่อประกอบการวิจัยในครั้งนี้ ได้แก่ แนวคิดเกี่ยวกับแรงจูงใจในการท่องเที่ยว (บุญเลิศ ตั้งจิตวัฒนา, 2545 และสุรรัตน์ เตชะทวิวรรณ, 2544) แนวคิดการจัดการการท่องเที่ยวโดยชุมชน (พจนา สวนศรี, 2546) แนวคิดการท่องเที่ยวเชิงนิเวศ (บุญเลิศ จิตตั้งวัฒนา, 2542) และแนวคิดการพัฒนาการท่องเที่ยวอย่างยั่งยืน (อุษาวดี พลูพิพัฒน์, 2545 และบุญเลิศ จิตตั้งวัฒนา, 2545)

ระเบียบวิธีวิจัย

ในการศึกษาวิจัยครั้งนี้ใช้ระเบียบวิธีแบบผสมผสาน (Mixed Method Research) เป็นการศึกษาวิจัยที่ผสมผสานเชิงคุณภาพและเชิงปริมาณ ประกอบด้วย 2 ขั้นตอน คือ ขั้นตอนที่ 1 วิจัยเชิงปริมาณ ประชากรที่ใช้ในการวิจัยในครั้งนี้เป็นนักท่องเที่ยวที่เดินทางมาเที่ยวยังชุมชนคลองโคโคน้ำ 361 คน ใช้วิธีสุ่มตัวอย่างแบบบังเอิญ สถิติที่ใช้ได้แก่ ร้อยละ ค่าเฉลี่ย ส่วนเบี่ยงเบนมาตรฐาน และการวิเคราะห์เนื้อหา ผู้ให้ข้อมูลหลักในการสัมภาษณ์เชิงลึกจำนวน 8 คน และการสนทนากลุ่มจำนวน 9 คน โดยการใช้แบบเจาะจง (Purposive Sampling) รวบรวมข้อมูลที่ได้และวิเคราะห์ข้อมูลเชิงปริมาณด้วยโปรแกรมคอมพิวเตอร์สำเร็จรูป และวิเคราะห์ข้อมูลเชิงคุณภาพด้วยการวิเคราะห์เนื้อหา (Content Analysis)

ผลการวิจัย

1. แรงจูงใจในการท่องเที่ยวของกลุ่มตัวอย่างในการท่องเที่ยวเชิงนิเวศ
- ตารางที่ 1 ค่าเฉลี่ยและค่าเบี่ยงเบนมาตรฐานของกลุ่มตัวอย่างจำแนกตามระดับแรงจูงใจในการท่องเที่ยวโดยรวม

(n=361)				
แรงจูงใจในการท่องเที่ยว	\bar{x}	S.D.	ระดับแรงจูงใจ	ลำดับที่
1 ด้านสิ่งดึงดูดใจทางการท่องเที่ยว	3.70	.677	มาก	3
2 ด้านสิ่งอำนวยความสะดวก	3.68	.687	มาก	4
3 ด้านความสามารถในการเข้าถึงแหล่งท่องเที่ยว	3.63	.680	มาก	5
4 ด้านความประทับใจ	3.79	.714	มาก	1
5 ด้านกิจกรรมท่องเที่ยว	3.76	.727	มาก	2
รวม	3.71	.697	มาก	

จากตารางที่ 1 พบว่า กลุ่มตัวอย่างมีแรงจูงใจในการท่องเที่ยวในภาพรวมทั้ง 5 ด้าน อยู่ในระดับมาก ($\bar{X} = 3.71$, S.D. = .697) เมื่อพิจารณารายด้าน พบว่า ด้านความประทับใจมีคะแนนเฉลี่ยสูงที่สุด ($\bar{X} = 3.79$, S.D. = .714) รองลงมาเป็นด้านกิจกรรมท่องเที่ยว มีค่าคะแนนเฉลี่ย ($\bar{X} = 3.76$, S.D. = .727) และด้านที่ต่ำที่สุด คือ ด้านความสามารถในการเข้าถึงแหล่งท่องเที่ยว ($\bar{X} = 3.63$, S.D. = .680)

2. ผลการวิเคราะห์ข้อมูลเชิงคุณภาพ

จากการสัมภาษณ์เชิงลึกผู้ให้ข้อมูลหลัก ได้แก่ นายกองค้การบริหารส่วนตำบลคลองโคโคนน ผู้ใหญ่บ้าน 4 หมู่บ้าน หัวหน้ากลุ่มวิสาหกิจชุมชนชมรมการท่องเที่ยวเชิงอนุรักษ์คลองโคโคนน รองหัวหน้ากลุ่มวิสาหกิจชุมชนชมรมการท่องเที่ยวเชิงอนุรักษ์คลองโคโคนน และผู้รับผิดชอบศูนย์ส่งเสริมการเรียนรู้ทรัพยากรป่าชายเลนจังหวัดสมุทรสงคราม รวม 8 คน และการสนทนากลุ่ม กับผู้ที่เกี่ยวข้องกับการท่องเที่ยวจำนวน 9 คน ผลการวิจัยดังนี้

2.1 สภาพการณ์ บริบททั่วไป วิถีชีวิต ความเป็นอยู่ของชุมชนคลองโคโคนน

จากการเก็บข้อมูลเชิงคุณภาพ ด้วยการสัมภาษณ์ระดับลึก และการสนทนากลุ่มกับผู้ที่เกี่ยวข้องกับการท่องเที่ยว ชาวบ้านในชุมชน ผู้นำชุมชน ผู้ประกอบการ ในประเด็นสภาพการณ์ บริบททั่วไป วิถีชีวิต ความเป็นอยู่ของชุมชนคลองโคโคนน พบว่าชุมชนคลองโคโคนนเป็นชุมชนที่อุดมไปด้วยทรัพยากรทางธรรมชาติที่มีความอุดมสมบูรณ์ ในอดีตพื้นที่ป่าชายเลนของชุมชนคลองโคโคนนถูกบุกรุกทำลาย เพื่อนำที่ดินเหล่านั้นมาทำนาทำไร่ และทำประโยชน์อื่นๆ ทำให้ความอุดมสมบูรณ์ของทรัพยากรทางทะเลใกล้ชายฝั่งสูญหายไป จนไม่สามารถทำการประมงชายฝั่งได้ทำให้ประชาชนในพื้นที่แยกย้ายไปประกอบอาชีพอื่น เนื่องจากว่าคนในหมู่บ้านไม่มีที่ทำมาหากิน จากการสัมภาษณ์ดังกล่าวของปราชญ์ชุมชนที่พูดถึงเรื่องนี้ว่า

“ในสมัยก่อนนะมีพื้นที่อยู่ 70,000 กว่าไร่ ถือว่าค่อนข้างเยอะ ต่อมามีการเปลี่ยนมาเลี้ยงกุ้งเพื่อหวังว่าจะได้ ประโยชน์และกำไรอย่างมากมายมหาศาล มีการเลี้ยงกุ้งหลายหมื่นไร่ ทำให้ป่าที่มีค่อยๆ หายไป จากการถูกบุกรุก เพื่อทำนาทำไร่แบบพัฒนา ซึ่งเป็นวิธีที่หักทาร์กับวิถีชีวิต วิถีธรรมชาติ

ของชุมชนอย่างเรา ๆ มาก ต่อมาในปี พ.ศ.2519-2521 เศรษฐกิจก็ตกต่ำผลผลิตก็แย่มาก สภาพแวดล้อมก็แย่มาก พอในปี พ.ศ.2534 ผู้ใหญ่กับชาวบ้านก็ได้รวมตัวกัน ช่วยกันฟื้นฟูป่าให้กลับมาเป็นดังเดิม ชุมชนอยู่กับน้ำกับป่ามาตั้งแต่แรกเริ่ม วิถีชีวิตเราก็จะเกี่ยวกับสิ่งเหล่านี้ เพราะพื้นที่ป่ามันไม่ใช่ของคนใดคนหนึ่ง แต่มันเป็นของทุก ๆ คน ฉะนั้นเราจึงต้องร่วมด้วยช่วยกัน”

จะเห็นได้ว่าสภาพการณ์ของชุมชนคลองโคโคนอกในอดีต มีการเปลี่ยนแปลงมาจนถึงปัจจุบัน และการที่ป่าถูกทำลาย การที่จะเปลี่ยนจากวิถีชีวิตตามธรรมชาติ เป็นการทำตามความต้องการของเศรษฐกิจ จึงเป็นจุดเปลี่ยนแปลงที่สำคัญในยุคอุตสาหกรรมเช่นนี้ ในช่วงแรก ๆ การปลูกป่าของชาวบ้านไม่เป็นที่ประสบผลสำเร็จ แต่ด้วยความที่เป็นชุมชนของชาวบ้านคลองโคโคนอก เพื่อที่จะฟื้นฟูสภาพแวดล้อม และวิถีชีวิตของทุกคนกลับมาเป็นอย่างเก่า หลังจากนั้นอีก 3 ปี ชาวบ้านก็เริ่มประสบผลสำเร็จในการปลูกป่า หลังจากนั้นก็มีหน่วยงานภายนอกเข้ามาเห็นความสำคัญของการปลูกป่า และด้วยพระมหากรุณาธิคุณจากสมเด็จพระเทพรัตนราชสุดาฯ สยามบรมราชกุมารี พระองค์ทรงเห็นความสำคัญของการปลูกป่าชายเลน จนทำให้ในปัจจุบันพื้นที่ป่าชายเลนของชุมชนได้กลับมาอุดมสมบูรณ์อีกครั้ง สำหรับวิถีชีวิตของคนที่นี่ จากคำบอกกล่าวของชาวบ้าน ได้ความว่า

“วิถีชีวิตของคนที่นี่ก็จะสอดคล้องไปตามวิถีของธรรมชาติ เติบโตมากับสายน้ำลำคลอง หลังจากป่ากลับมาเป็นเหมือนเดิม ธรรมชาติกลับมาอุดมสมบูรณ์อีกครั้ง วิถีชีวิตชาวบ้านก็เริ่มกลับมา น้ำดีป่าดี ชาวบ้านก็ทำมาหากินได้ ธรรมชาติสร้างให้เรื่อย ๆ มีการเลี้ยงหอย หาทอย หอยแครง หอยแมลงภู่ หอยนางรม รอคอยเพื่อนำมาทำกะปิ ออกเรือหาปลา หาทอย หากุ้ง พอเสร็จหน้าที่ก็กลับบ้านพักผ่อน”

2.2 การปฏิบัติที่เป็นเลิศของชุมชนคลองโคโคนอก จังหวัดสมุทรสงคราม

จากการศึกษาการปฏิบัติที่เป็นเลิศของชุมชนคลองโคโคนอก พบว่า การปฏิบัติที่ดีมีดังนี้

1. ชุมชนต้นแบบการอนุรักษ์ จิตสาธารณะ

ทางด้านความเป็นต้นแบบในการอนุรักษ์ป่าชายเลนทรัพยากรทางธรรมชาติ การมีจิตอาสาของการอนุรักษ์ การปลูกป่าในชุมชนคลองโคโคนอก เรื่องของการเป็นต้นแบบการโดยสิ่งที่สำคัญคือเน้นการอนุรักษ์ การปลูกป่า ชุมชนคลองโคโคนอกพบว่า “ทุน” เป็นสิ่งสำคัญที่ไม่ใช่เงินหรือรายได้ที่มากมาย แต่ทุนชุมชนของชาวบ้านคือทรัพยากรต่างๆ ที่มีตามธรรมชาติ ประสานกับปัญญาประสบการณ์ความรู้ที่ได้มาจากการเรียนรู้ เรียนรู้จากการปฏิบัติจากประสบการณ์ความล้มเหลว ปัญญาที่ได้จากการตกผลึกสรุปออกมาเป็นบทเรียนกลายเป็นหลักคิดในเรื่องของการอนุรักษ์ การร่วมด้วยช่วยกันของชาวบ้าน ดังคำบอกกล่าวของชาวบ้านว่า

“พื้นที่ธรรมชาติเป็นของเราทุกคน การจัดการการท่องเที่ยวให้สอดคล้องกับวิถีชีวิตของชาวบ้าน เป็นวิถีธรรมชาติที่เหมาะสมแก่เราที่สุดเป็นการท่องเที่ยวแบบเข้าสู่ชีวิตปกติ ไม่ใช่ขายวิถีชีวิตปกติไปกับการท่องเที่ยวชุมชนที่นี้จะเน้นการพึ่งพาตนเอง สร้างอาชีพที่เกี่ยวข้องกับบริษัท ในการจัดการท่องเที่ยวที่เกิดขึ้น ชาวบ้านก็ค่อย ๆ ทำกันเอง มีการเรียนรู้กันไป เน้นในเรื่องของการอนุรักษ์มากที่สุด การ

อนุรักษ์ของเราถือเป็นหนึ่งเป็นแบบอย่างที่ดี มีหน่วยงานและบุคคลจากภายนอก เข้ามาศึกษาเรื่องราวความเป็นมาในจุดนี้เยอะ เพราะเราเคยเป็นชุมชนล้มสลายมาก่อน แต่ด้วยความเสียสละ และร่วมตัวกันของชาวบ้านทุกคน การมองในเรื่องของการถือประโยชน์ส่วนร่วม มากกว่าประโยชน์ สู้ตายมันจะมีประโยชน์ต่อทุกฝ่าย ทุกคนอยู่ได้ พึ่งพิงพึ่งอาศัยกันไประหว่างชาวบ้านและธรรมชาติ โดยการท่องเที่ยวที่นี้ ไม่ได้หวังเพียงเรื่องเงินอย่างเดียว แต่เราพยายามเน้นในเรื่องของความรู้ การเรียนรู้ให้กับทั้งนักท่องเที่ยวและชาวบ้านให้การท่องเที่ยวมันเชื่อมโยงกับวิถีชีวิตของชาวบ้าน”

2. วิสาหกิจชุมชนกะปิคลองโค่น

การปฏิบัติที่เป็นเลิศทางด้านชุมชนทางการทำกะปิคลองโค่นจนกลายเป็นอาชีพที่ที่เข้มแข็งและแข็งแรง สร้างรายได้ให้คนในชุมชน เป็นวิสาหกิจชุมชนซึ่งเป็นภูมิปัญญาที่สามารถหาเลี้ยงชีพของคนในชุมชนเป็นเวลายาวนานจนเป็นสินค้าขึ้นชื่อของตำบลคลองโค่น โดยยึดหลักการพัฒนาชุมชน สังคม สิ่งแวดล้อมของชุมชนคลองโค่นโดยเกิดจากการมีส่วนร่วมของชุมชน ร่วมคิด ร่วมทำ ร่วมตัดสินใจและร่วมกันเป็นเจ้าของการพัฒนา เพื่อเป็นการสร้างอาชีพให้คนในชุมชนไม่ต้องออกไปหางานทำที่ห่างไกลบ้านเกิดตัวเอง และเป็นการสร้างความสามัคคีกันในกลุ่มชาวบ้าน ดังคำกล่าวของผู้ใหญ่บ้านว่า

“ชุมชนคลองโค่นก็จะมีกรรวมกลุ่มวิสาหกิจชุมชน คือ การทำกะปิ จะเป็นกลุ่มแม่บ้านที่รวมตัวกันขึ้นมา เพื่อเป็นการพัฒนาตนเองและที่สำคัญชาวบ้านที่นี้ไม่ต้องออกไปหางานทำที่อื่น นำทุนชุมชนที่มีอยู่บวกกับภูมิปัญญา กรรมวิธีในการทำกะปิ กะปิที่นี้จะมีลักษณะเด่น คือ เป็นกะปิที่ทำจากเคยตาตำผสมเกลือโดยไม่มีสิ่งเจือปนให้เสียคุณภาพ จัดว่าเป็นกะปิคุณภาพดีรสชาติถูกปากคนไทย ความมีชื่อเสียงโด่งดังและขายดีจนขาดตลาดเป็นบางครั้ง จึงถูกพ่อค้าแม่ค้าที่เห็นแก่ประโยชน์ส่วนตนนำเอากะปิที่ด้อยคุณภาพกว่ามาผสมกับกะปิที่ทำจากเคยตาตำแล้วนำไปจำหน่ายอ้างว่าเป็นกะปิคลองโค่น ส่งผลให้ชุมชนเสียชื่อเสียง ปัจจุบันชาวคลองโค่นได้มีการรวมตัวกันผนึกกำลัง ผลิตรกะปิคุณภาพดีออกมากู้ศักดิ์ศรีและชื่อเสียงกลับคืนมาได้ ชุมชนเราเข้มแข็งนะ การรวมกลุ่มกันสร้างงานสร้างอาชีพรวมกลุ่มกันทำกะปิ สืบทอดภูมิปัญญามาจากบรรพบุรุษ จนทุกวันนี้เราก็ยังคงรักษาภูมิปัญญานี้เป็นการสร้างความเข้มแข็งในการรวมกลุ่ม สร้างรายได้และสร้างอาชีพของคนในชุมชน เพื่อให้รู้จักตนเองมีการรวมกลุ่มกันบริหารทุนชุมชนเพื่อประโยชน์ของชุมชน”

3. การใช้ชีวิตแบบเศรษฐกิจพอเพียง

การปฏิบัติที่เป็นเลิศของชุมชนทางด้านเศรษฐกิจพอเพียง เนื่องจากชุมชนคลองโค่นเคยเป็นชุมชนล้มสลายมาก่อน จากความต้องการในเรื่องของเงินจึงเปลี่ยนแปลงเปลี่ยนพฤติกรรมหันมาทำนาทำไร่ทำให้เกิดความเสียหายต่อทรัพยากรทางธรรมชาติ หลังจากนั้นบทเรียนเหล่านั้นได้สะท้อนย้อนกลับให้ชุมชนต้องเปลี่ยนแปลงการทำมาหากินโดยให้สอดคล้องกับธรรมชาติ จึงได้น้อมนำหลักปรัชญาเศรษฐกิจพอเพียงซึ่งเป็นปรัชญาที่มีประโยชน์ต่อประเทศไทยนำมาใช้ แนวการดำรงอยู่และปฏิบัติตนของประชาชนในชุมชนคลองโค่นทุกระดับ ตั้งแต่ระดับครอบครัว ระดับชุมชน ชาวบ้านในชุมชนหัน

มาทำการประมงแบบธรรมชาติ จับสัตว์น้ำ หาทอย หาปู หาปลา ตามธรรมชาติที่สร้างให้ ไม่มีการใช้สารเคมีพอธรรมชาติกลับมาเป็นเช่นเคย สัตว์น้ำก็มากขึ้นป่าอุดมสมบูรณ์ขึ้น ชาวบ้านก็มีแหล่งทำมาหากินทำให้ชุมชนคลองโคนสามารถดำรงอยู่ได้อย่างมั่นคงและยั่งยืนในกระแสโลกาภิวัตน์และความเปลี่ยนแปลงต่าง ๆ เชื่อมโยงแนวคิดเศรษฐกิจพอเพียงเข้ากับวัฒนธรรมชุมชน ดังคำกล่าวของชาวบ้านว่า

“เราอยู่กันแบบพอเพียง เมื่อก่อนจะเลี้ยงกุ้งทำนา กุ้ง เพื่อที่จะให้ผลผลิตออกมาเยอะๆ ใช้สารเคมี พอใช้สารเคมี สารเคมีเหล่านี้ก็ไหลลงน้ำในบริเวณป่าชายเลนก็ตาย ผลผลิตมันก็ไม่ดี พอช่วงหลังมาหันมาหากินตามธรรมชาติ เราใช้เท่าที่มีแบ่งปันกัน ไม่ฟุ่มเฟือย ทุกวันนี้เราก็อยู่ได้ชีวิตแบบพอประมาณ มีความสุข ผลจากการนำปรัชญาของเศรษฐกิจพอเพียงมาประยุกต์ใช้ในชุมชน ชีวิตความเป็นอยู่ชาวบ้านก็มีความสุขจากความพอเพียงพร้อมรับการเปลี่ยนแปลงในชุมชนการมีการท่องเที่ยวเข้ามา มันก็ดีขึ้นด้านเศรษฐกิจ สังคม สิ่งแวดล้อม ความรู้และเทคโนโลยี แต่เราก็คงต้องรอบคอบและคำนึงถึงทรัพยากรธรรมชาติเป็นหลัก โดยจะคำนึงถึงคุณภาพให้มากกว่าปริมาณ”

2.3 แนวทางในการส่งเสริมการท่องเที่ยวเชิงนิเวศเพื่อการพัฒนาที่ยั่งยืน ของชุมชนคลองโคนจังหวัดสมุทรสงครามดังนี้

1. การจัดการโครงสร้างขั้นพื้นฐาน ทางด้านการบริการการท่องเที่ยวการอำนวยความสะดวกแก่นักท่องเที่ยวทั้งทางด้านกายภาพหรือภูมิทัศน์ การให้ข้อมูลเพื่อทำความเข้าใจกับนักท่องเที่ยว คุณภาพในการให้บริการแก่นักท่องเที่ยวทางด้านกายภาพ ที่พักอาศัยมีโฮมสเตย์ รีสอร์ทซึ่งผู้ประกอบการซึ่งเป็นคนในหมู่บ้าน ในเรื่องของแนวทางควรจะเป็นในเรื่องของมาตรฐานของที่พัก การขยายพื้นที่ในการจอดรถ การฝึกอบรมให้ความรู้ความเข้าใจแก่คนในชุมชน การแบ่งหน้าที่กันทำความเข้าใจของหน้าที่ การรวมกลุ่มผู้ประกอบการ เรือ ที่พัก กิจกรรมต่างๆ การวิ่งเรือระดับความเร็วเพื่อที่จะไม่ทำให้เกิดผลกระทบต่อบ้านเรือนชุมชนที่อยู่ติดริมน้ำ นักท่องเที่ยวส่วนมากต้องการไปยังแหล่งท่องเที่ยวที่น่าสนใจ ค่าครองชีพถูก การให้บริการได้มาตรฐาน มีความสะดวกสบายและปลอดภัยในการท่องเที่ยว ฉะนั้นการส่งเสริมในเรื่องของมาตรฐานทางการท่องเที่ยวก็เป็นสิ่งที่ควรทำ และมีแนวร่างที่ออกมาชัดเจนอาจเป็นแผนงานของแต่ละปีที่ชุมชนควรปฏิบัติ การเอาใจใส่นักท่องเที่ยว การให้บริการให้ความรู้ความสำคัญเกี่ยวกับแหล่งท่องเที่ยว รวมไปถึงการเอาใจใส่ดูแลจำนวนและพฤติกรรมของนักท่องเที่ยว และการบริการแก่นักท่องเที่ยว โดยที่ทุกคนต้องคำนึงถึงธรรมชาติเป็นสำคัญ ดังคำบอกกล่าวของนายกองค์การบริหารส่วนตำบลคลองโคน ดังนี้

“การส่งเสริมการท่องเที่ยวเชิงนิเวศ ในด้านการบริการการท่องเที่ยวหลัก ๆ ควรจะส่งเสริมในเรื่องของมาตรฐานคุณภาพการให้บริการที่ควรจะเป็นเหมือนกันสำหรับผู้ประกอบการทุกที่ของคลองโคนที่มีการบริการให้นักท่องเที่ยว การส่งเสริมในเรื่องของการอบรม การให้ข้อมูลเพื่อทำความเข้าใจแก่นักท่องเที่ยวอย่างเป็นระบบ และแนวทางที่เป็นรูปธรรม ชัดเจน ก็น่าจะดี ประชุมกันไปเลยว่าแต่ละปี จะเป็นแบบนี้ออกมาเป็นแบบไหน เป็นต้น”

โครงสร้างการบริการขั้นพื้นฐาน เส้นทางคมนาคม ความปลอดภัย ที่พัก การเข้าถึง การเดินทาง เป็นต้น เรื่องของโครงสร้างการบริการขั้นพื้นฐาน แนวทางการส่งเสริมจะเป็นการส่งเสริมในเรื่องของ ถนนหนทาง การเดินทางจากเส้นทางหลักเป็นการเดินทางที่ไม่ยาก แต่พอเข้ามาด้านในชุมชน เส้นทางจะเริ่มมีความซับซ้อน ถนนหนทางค่อนข้างขรุขระ เป็นหลุมเป็นบ่อ เสี่ยงต่อการเกิดอุบัติเหตุ การเดินทางหากมาเป็นหมู่คณะก็จะสะดวก แต่ถ้าหากมาคนเดียวหรือมาโดยรถโดยสารประจำทาง ก็มีแต่จะลำบากเนื่องจากปริมาณรถสองแถวที่มีให้บริการไม่ได้มีตลอดทั้งวันจะมีเป็นช่วง ๆ จากคำบอกกล่าวของผู้ประกอบการตั้งว่า

“มีความเข้มงวดในการรักษาสิ่งแวดล้อมทั้งทางธรรมชาติและทางสังคม โดยการพัฒนาโครงสร้างพื้นฐานและการบริการการท่องเที่ยวนั้น จะต้องไม่ส่งผลกระทบต่อทรัพยากรการท่องเที่ยวและสิ่งแวดล้อม และมีความกลมกลืนกับสิ่งแวดล้อม ได้แก่ เส้นทางคมนาคมเข้าสู่แหล่งท่องเที่ยว เส้นทางศึกษาธรรมชาติ การบริการที่พัก การบริการอาหารและเครื่องดื่ม รวมไปถึงเส้นทางคมนาคม ซึ่งเป็นสิ่งสำคัญต่อการเข้าถึงแหล่งท่องเที่ยว ในเรื่องของถนนควรมีความพร้อมและปลอดภัย เพราะเป็นส่วนหนึ่งในโครงสร้างขั้นพื้นฐาน”

และจากคำบอกกล่าวของปราชญ์ชาวบ้าน ดังว่า “เรื่องพื้นที่ ถนนหนทางที่ไม่ค่อยสะดวกในการเดินทาง ถนนเป็นหลุมเป็นบ่อ ตรงนี้อาจให้พัฒนาไม่เช่นนั้นนั้นก็กลัวว่าจะเกิดอุบัติเหตุได้ เพราะโครงสร้างพื้นฐานในเรื่องของการเข้าถึงแหล่งท่องเที่ยวเป็นสิ่งสำคัญ และจำเป็นต่อการเดินทางเข้าถึง” ในเรื่องของถนนหนทางเป็นหลัก ถนนหนทางที่ไม่ค่อยดีเป็นหลุมเป็นบ่อที่เกิดขึ้นทำให้การเดินทางไม่สะดวก ไม่ปลอดภัยในการขับขี่ยานยนต์ การบริหารจัดการของคนในชุมชนควรมีแนวทางและทิศทางที่ชัดเจนในเรื่องของการจัดการโครงสร้างขั้นพื้นฐานทางการบริการการท่องเที่ยว

2. การประชาสัมพันธ์แหล่งท่องเที่ยวควรมีการส่งเสริมประชาสัมพันธ์การตลาด เนื่องจากว่าแหล่งท่องเที่ยวมีเอกลักษณ์ที่โดดเด่นอยู่ในตัว แต่ขาดการส่งเสริมประชาสัมพันธ์อย่างทั่วถึง ควรพัฒนาโครงสร้างพื้นฐานและสิ่งอำนวยความสะดวกเพื่อการท่องเที่ยว ตลอดจนปัจจัยสนับสนุนด้านการท่องเที่ยวให้มีคุณภาพและมาตรฐานในระดับสากล เพื่อเป็นการส่งเสริมและก่อให้เกิดการกระจายตัวของนักท่องเที่ยวที่เดินทางมายังจังหวัดสมุทรสงคราม พบว่า ด้านองค์กรชุมชนการมีส่วนร่วมชุมชนในการพัฒนาคนในชุมชน ความรู้สึกเป็นเจ้าของและเข้ามามีส่วนร่วมในกระบวนการพัฒนา มีการประชุมกันทุกเดือนในลักษณะของปัญหาที่เกิดขึ้น ว่ามีอะไรเกิดขึ้นและควรแก้ไขอย่างไร ใครเป็นผู้ได้รับประโยชน์ ใครเป็นผู้เสียประโยชน์ องค์กรชุมชนควรได้รับการส่งเสริมประชาสัมพันธ์ มีการเน้นการมีส่วนร่วมในการส่งเสริมการท่องเที่ยวโดยชุมชนท้องถิ่นให้มากขึ้น เน้นการรวมตัวของทุกคนในชุมชนให้มีส่วนในการช่วยประชาสัมพันธ์เกี่ยวกับการท่องเที่ยวให้สอดคล้องกับพันธกิจ ยุทธศาสตร์การท่องเที่ยวไทยในปัจจุบันจะต้องช่วยกันอนุรักษ์สิ่งแวดล้อมเพื่อช่วยยกระดับคุณภาพชีวิตและการส่งเสริมการท่องเที่ยว เน้นการดูแลพื้นที่ป่าเป็นหลัก เน้นการส่งเสริมอาชีพแก่บุคคลที่ว่างงานให้มีความทำ มีการปรึกษาหารืออย่างชัดเจนเกี่ยวกับกระบวนการการพัฒนาชุมชน ประสานความร่วมมือระหว่างผู้ประกอบการในชุมชน

ประชาชนท้องถิ่น องค์กรและสถาบันที่เกี่ยวข้อง เพื่อลดข้อขัดแย้งและร่วมแก้ปัญหาหรือผลประโยชน์ต่างๆที่เกิดขึ้นจากการท่องเที่ยว

“ชาวบ้านทุกคนจะต้องมีกระบวนการร่วมกัน ร่วมคิดร่วมทำตั้งแต่เริ่มต้น มีส่วนร่วมในการตัดสินใจในการกำหนดทิศทาง รับรู้ถึงการเปลี่ยนแปลงที่จะเกิดขึ้นกับคนในชุมชน การท่องเที่ยวของคลองโคน มีกิจกรรมที่หลากหลาย ควรมีการแบ่งหน้าที่ บทบาทในการทำงานที่ชัดเจน ควรมีการเปิดโอกาสให้กับ เด็ก สตรี และคนชราให้เข้ามามีส่วนร่วมในการทำงานเกี่ยวกับการท่องเที่ยว ช่วยประชาสัมพันธ์การท่องเที่ยว”

นอกจากนี้ ผู้รับผิดชอบศูนย์ส่งเสริมการเรียนรู้ทรัพยากรป่าชายเลน จังหวัดสมุทรสงคราม ยังกล่าวเสริมในประเด็นนี้ด้วยว่า

“ควรส่งเสริมให้ชุมชนพัฒนาตนเองเป็นศูนย์กลางเชื่อมโยงระหว่างหน่วยงานของ รัฐบาลกับชุมชน และระหว่างชุมชนกับเอกชนที่เกี่ยวข้องกับการท่องเที่ยวเชิงนิเวศ เช่น ร่วมพัฒนาส่งเสริมจุดขายต่างๆ ได้แก่ ที่พักอาศัย ร้านอาหาร การนำเสนอลูกค้าด้านวัฒนธรรม บริบทชุมชน สิ่งต่างๆที่ดึงดูดนักท่องเที่ยว”

3. การสนับสนุนจากภาครัฐ เพื่อให้บริการนักท่องเที่ยวอย่างมีคุณภาพ รวมทั้งพัฒนามาตรฐานบุคลากรที่เกี่ยวข้องกับการท่องเที่ยวให้เพียงพอกับความต้องการ ปรับปรุงแก้ไขกฎหมายและระเบียบที่เกี่ยวข้องกับการท่องเที่ยว และเพิ่มประสิทธิภาพในการอำนวยความสะดวก ดูแลความปลอดภัย และป้องกันการเอาเปรียบนักท่องเที่ยว พร้อมทั้งป้องกันแก้ไขปัญหาผลกระทบต่อสิ่งแวดล้อมเพื่อพัฒนาอุตสาหกรรมการท่องเที่ยวสู่ความยั่งยืน ส่งเสริมบทบาทขององค์กรปกครองส่วนท้องถิ่นและภาคเอกชนให้เข้ามามีส่วนร่วมในการกำหนดนโยบาย กลยุทธ์ด้านการตลาด และการประชาสัมพันธ์เพื่อยกระดับแหล่งท่องเที่ยวของไทยให้เป็นที่รู้จักทั่วโลก

4. การอนุรักษ์สิ่งแวดล้อมเพื่อความยั่งยืน การจัดการทรัพยากรธรรมชาติและวัฒนธรรม จิตสำนึกในการอนุรักษ์ทรัพยากรธรรมชาติและวัฒนธรรมทั้งในส่วนของชาวบ้านและผู้มาเยือน เป็นการจัดการการท่องเที่ยวที่สอดคล้องกับวิถีชีวิตของคนในชุมชน การท่องเที่ยวที่แนบไปกับวิถีชีวิตของคนในท้องถิ่น วิถีชีวิตที่เรียบง่ายของชุมชน การท่องเที่ยวเป็นหนึ่งในยุทธศาสตร์ของจังหวัดสมุทรสงคราม เป็นทั้งโอกาสและภัยคุกคามเพราะสิ่งที่มีมากับนักท่องเที่ยวหาใช่เพียงเม็ดเงินที่นำไปสู่การพัฒนา แต่ยังมีนำพาผลกระทบมาสู่ทรัพยากรทางธรรมชาติ รวมไปถึงชีวิตของผู้คนในท้องถิ่น การจัดการทางด้านทรัพยากรทางธรรมชาติและวัฒนธรรมเป็นสิ่งที่สำคัญ การท่องเที่ยวที่สอดคล้องทิศทางที่ควรจะเป็นมากที่สุดคือ การท่องเที่ยวเชิงนิเวศอนุรักษ์เพื่อให้นักท่องเที่ยวเข้ามาหาประสบการณ์ ดังคำบอกกล่าวของรองหัวหน้ากลุ่มวิสาหกิจชุมชนชมรมท่องเที่ยวเชิงอนุรักษ์คลองโคนดังนี้ว่า

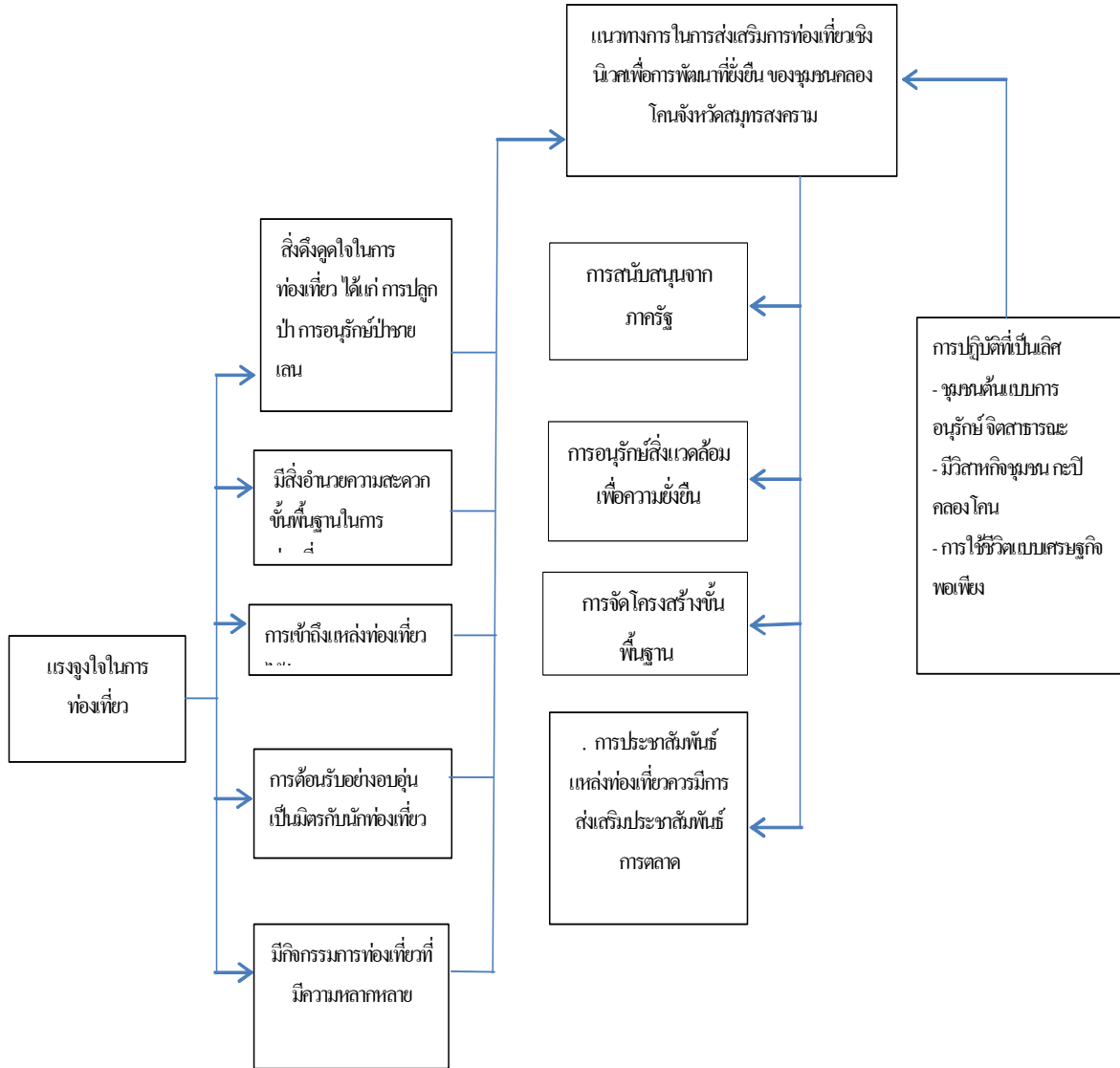
“การท่องเที่ยวของคลองโคนเป็นการท่องเที่ยวที่มีความเกี่ยวข้องกับทรัพยากรธรรมชาติและวัฒนธรรมโดยตรง ซึ่งสิ่งที่มีอยู่ก็ไม่ต้องไปปรุงแต่งอะไร แต่การท่องเที่ยวให้นักท่องเที่ยวได้เข้ามาเข้าใจธรรมชาติเข้าใจวิถีที่เค้าได้มาสัมผัส ทรัพยากรที่มีลักษณะแตกต่างกับสภาพแวดล้อมในถิ่นที่อยู่

ของตนเอง จะเป็นแรงดึงดูดใจอันสำคัญที่ทำให้เกิดการท่องเที่ยวขึ้น การท่องเที่ยวเชิงนิเวศของชุมชน คลองโคน เป็นรูปแบบการท่องเที่ยวที่สามารถใช้ประโยชน์จากทรัพยากรธรรมชาติได้อย่างต่อเนื่องยาวนาน โดยไม่ก่อให้เกิดความเสื่อมโทรมของทรัพยากรทางธรรมชาติ มิให้เกิดความขาดแคลนหรือเกิดภาวะมลพิษ วิธีการที่เหมาะสมที่สุดในส่งเสริมการจัดการทางด้านทรัพยากรธรรมชาติและวัฒนธรรม การผสมผสานลักษณะที่ทำให้เศรษฐกิจทั้งระบบเกิดการผสมผสานกลมกลืนกันอย่างเหมาะสม คือ ไม่นับเรื่องการขายตัวทางเศรษฐกิจจนลืมเรื่องการรักษาสภาพแวดล้อมทรัพยากรธรรมชาติเป็นต้น ต้องเป็น การท่องเที่ยวมิให้ผลกระทบต่อสิ่งแวดล้อมที่น้อยที่สุด และต้องเคารพในวัฒนธรรมท้องถิ่นด้วย”

และตั้งคำบอกกล่าวของชาวบ้านในท้องถิ่นตั้งว่า “เจ้าของพื้นที่และผู้ที่เกี่ยวข้องทั้งหมดได้แก่ ผู้ประกอบการ นักท่องเที่ยว สถาบันต่างๆในสังคม องค์กรประชาชน และประชาชนในท้องถิ่น ต้องร่วมมือกันในการอนุรักษ์ รักษาสภาพ ไม่ทำลายหรือสร้าง ความเสียหายแก่ทรัพยากรและสิ่งแวดล้อม” มีการจัดการการเรียนรู้ ลักษณะของกิจกรรมการท่องเที่ยวที่สามารถสร้างการรับรู้ และความเข้าใจใน วิถีชีวิตและวัฒนธรรมที่แตกต่าง ระบบการจัดการการเรียนรู้ระหว่างชาวบ้านกับผู้มาเยือน เป็นต้น การสอดแทรกองค์ความรู้ท้องถิ่นผ่านคนประมงที่สอดคล้องกับป่าชายเลน คนรุ่นใหม่ คนรุ่นเก่า การเรียนรู้ องค์ความรู้ การมีเรื่องเล่าที่สามารถถ่ายทอดออกมาให้นักท่องเที่ยวได้รับรู้ คือกิจกรรมการ ท่องเที่ยวที่สามารถสร้างการรับรู้ ความเข้าใจในวิถีชีวิตและวัฒนธรรมที่แตกต่างได้ การส่งเสริมแนว ทางการให้ข้อมูลแก่นักท่องเที่ยว การถ่ายทอดเรื่องราววิถีชีวิตและวัฒนธรรมที่แตกต่าง ให้ออกมาดู น่าสนใจไม่น่าเบื่อ วิธีการ เทคนิค การนำเสนอ เหล่านี้ที่จะเป็นตัวกระตุ้นเพื่อให้นักท่องเที่ยวมีความ สนใจมากยิ่งขึ้น ตั้งคำบอกกล่าวของผู้รับผิดชอบศูนย์ส่งเสริมการเรียนรู้ทรัพยากรป่าชายเลน จังหวัด สมุทรสงครามว่า

“ต้องให้นักท่องเที่ยวได้เรียนรู้ การจัดการถือเป็นหัวใจสำคัญนะ เรามีวัฒนธรรมที่แตกต่าง กิจกรรมต่างๆที่เกิดขึ้น มันก็เป็นกิจกรรมที่สอดคล้องกับวิถีการดำรงชีวิตของชาวบ้าน ตรงนี้ก็ต้องมี การสร้างจิตสำนึกที่ดีต่อการอนุรักษ์สิ่งแวดล้อมให้นักท่องเที่ยวที่เดินทางมาเที่ยว” และยังเสริมต่อ อีกว่า “การที่จะทำให้นักท่องเที่ยว ได้รับประสบการณ์ด้วยตนเองให้ดีที่สุด การได้เรียนรู้ทั้งวัฒนธรรม และทรัพยากรทางธรรมชาติสิ่งต่างๆก็ควรจะถ่ายทอดออกมา เช่น การสื่อความหมายธรรมชาติ การ เรียนรู้จากการปฏิบัติงาน การอภิปราย บทบาทสมมติ การท่องเที่ยวควรเป็นสื่อกลางทางการศึกษาและ การเรียนรู้ด้านระบบนิเวศของนักท่องเที่ยง เพื่อที่จะสร้างจิตสำนึกที่ดีต่อการอนุรักษ์ สิ่งแวดล้อม”

จากผลการวิจัยผู้วิจัยได้สังเคราะห์เป็นผังภูมิ ดังนี้



ข้อเสนอแนะจากการวิจัย

จากผลการวิจัย ผู้วิจัยมีข้อเสนอแนะ ดังต่อไปนี้

1. จากผลการวิจัยที่พบว่า ในเรื่องของการสร้างขั้นพื้นฐาน โดยเฉพาะเส้นทางการคมนาคม ความสามารถในการเข้าถึงแหล่งท่องเที่ยวของชุมชนอยู่ในระดับต่ำ ดังนั้นควรมีการแก้ไขในเรื่องของถนนหนทางไม่ให้ชำรุด ผุพัง เพื่อความสะดวกในการเดินทางและความปลอดภัยของนักท่องเที่ยวที่เดินทางมาเที่ยวยังชุมชนคลองโคน
2. จากผลการวิจัยที่พบว่า การประชาสัมพันธ์แหล่งท่องเที่ยวควรมีการส่งเสริมประชาสัมพันธ์ให้มากกว่านี้เพื่อให้เกิดการกระจายตัวของนักท่องเที่ยวอย่างสม่ำเสมอ ดังนั้นหน่วยงานและผู้มีส่วน

เกี่ยวข้องกับระดับจังหวัด ควรเร่งรัดและสนับสนุนส่งเสริมประชาสัมพันธ์อย่างจริงจัง และควรประชาสัมพันธ์อย่างสม่ำเสมอเพื่อเป็นการประชาสัมพันธ์และส่งเสริมการท่องเที่ยวของท้องถิ่น

3. จากผลการวิจัยที่พบว่า ควรมีการฝึกอบรม หรือมีโครงการส่งเสริมการท่องเที่ยวโดยชุมชน เนื่องจากว่าการท่องเที่ยวเป็นการท่องเที่ยวที่อาศัยทรัพยากรทางธรรมชาติที่ผนวกเข้ากับวิถีชีวิตวัฒนธรรมของชุมชน ดังนั้นหน่วยงานและภาคส่วนที่เกี่ยวข้อง ควรให้การสนับสนุนชี้แนะแนวทางให้สอดคล้องกับยุทธศาสตร์การท่องเที่ยวของจังหวัดและเชื่อมโยงกับแผนการพัฒนากการท่องเที่ยวแห่งชาติ

4. จากผลการวิจัยที่พบว่าชาวบ้านในชุมชนควรได้รับการส่งเสริม เสนอแนะแนวทางในการดำเนินการ มีการอบรม ชี้แนะแนวทางการส่งเสริมที่ถูกต้อง มีโครงการที่ให้ชุมชนได้เรียนรู้ซึ่งกันและกัน และมีการติดตามผลการประเมิน เพื่อให้เกิดประโยชน์แก่ชุมชนที่แท้จริง

5. จากผลการวิจัยที่พบว่าระบบนิเวศบางส่วนเกิดความเสียหายจาก เป็นปัญหาและอุปสรรคที่เกิดจากการที่หน่วยงานเอกชนภายนอกที่นำน้ำเน่าเสีย สิ่งปฏิกูลมาปล่อยทิ้งไว้ ทำให้ระบบนิเวศเกิดความเสียหายบางส่วน ตรงนี้ยังคงเป็นปัญหาที่หาสาเหตุไม่ได้ จึงควรมีแนวทางที่แท้จริงจากหน่วยงานภาครัฐที่เกี่ยวข้องดำเนินการอย่างเด็ดขาด

ข้อเสนอแนะจากการวิจัยครั้งต่อไป

1. ควรมีการศึกษาเรื่องแนวทางการมีส่วนร่วมของชุมชนในการจัดการการท่องเที่ยวเชิงนิเวศ การเข้ามามีส่วนร่วมในการพัฒนาของหน่วยงานต่างๆที่เกี่ยวข้อง เนื่องจากหน่วยงานต่าง ๆ นั้นมีความสำคัญ จึงควรมีการศึกษาการมีส่วนร่วมของหน่วยงานต่างๆที่เข้ามามีส่วนร่วมด้วย

2. ควรมีการศึกษารวบรวมข้อมูลแบบมีส่วนร่วมของการจัดการการท่องเที่ยวเชิงนิเวศโดยการจัดการของชุมชน

3. ควรมีการศึกษาเกี่ยวกับการท่องเที่ยวที่ผูกโยงกับวัฒนธรรมของชุมชนท้องถิ่น

4. ควรมีการศึกษาและวิจัยเกี่ยวกับแนวทางวิธีการส่งเสริมการพัฒนารูปแบบการประชาสัมพันธ์การท่องเที่ยว

เอกสารอ้างอิง

นิคม จารุณี. (2536). การท่องเที่ยวและการจัดการอุตสาหกรรมการท่องเที่ยว. กรุงเทพมหานคร: โรงพิมพ์ โอ เอส พรินต์ติ้งเฮาส์.

นรินทร์ สังข์รักษา. (2555). เอกสารคำสอนวิชาการท่องเที่ยวเพื่อการศึกษา. นครปฐม : โรงพิมพ์ มหาวิทยาลัยศิลปากร

บุญเลิศ จิตตั้งวัฒนา. (2542). การวางแผนพัฒนากการท่องเที่ยวแบบยั่งยืน. พิมพ์ครั้งที่ 1. คณะมนุษยศาสตร์ มหาวิทยาลัยเชียงใหม่.

- พจนานุกรม. (2546). *คู่มือการจัดการการท่องเที่ยวโดยชุมชน*. กรุงเทพมหานคร: โครงการท่องเที่ยวเพื่อชีวิตและธรรมชาติ.
- สำนักงานคณะกรรมการพัฒนาเศรษฐกิจและสังคมแห่งชาติ. (2554). *แผนพัฒนาการท่องเที่ยวแห่งชาติฉบับที่ 11 พ.ศ. 2555-2559*.
- สินธุ์ สโรบล. (2546). "การท่องเที่ยวโดยชุมชนชน: ฐานคิดจากงานวิจัยเพื่อท้องถิ่น". ใน สินธุ์ สโรบล บรรณาธิการ. *การท่องเที่ยวโดยชุมชน แนวคิดและประสบการณ์พื้นที่ภาคเหนือ*. เชียงใหม่ : สำนักงานกองทุนสนับสนุนงานวิจัย (สกว.ภาค).
- สุริรัตน์ เตชาพิววรรณ. (2544). *เอกสารประกอบการสอนพฤติกรรมนักท่องเที่ยว*. ขอนแก่น : ภาควิชาบริหารธุรกิจ คณะวิทยาการจัดการ มหาวิทยาลัยขอนแก่น
- อุษาวดี พลพิพัฒน์. (2545). *การท่องเที่ยวแบบยั่งยืน : กรณีศึกษาการท่องเที่ยวเชิงนิเวศโดยชุมชนในประเทศไทย*. *จุลสารการท่องเที่ยว* 21, 4 (ตุลาคม- ธันวาคม):38-48.
- Mitz,Robyn. (2006). *A Community Perspective on Tourism Development*. Canada: Royal Roads University Canada
- Vroom, V. H. (1995). *Work and motivation*. Harmondsworth, England: Penguin.
- Tannis, Tamara Rita. (1999). *Ecotourism in churchill, Manitoba: Principle, Attitudes and opportunities*. Dissertation abstracts online. (Online). Abstract from: Dissertation abstract online

ประวัติผู้วิจัย

- | | |
|-------------|---|
| ชื่อ - สกุล | นางสาวมัชฌิมา อุดมศิลป์ |
| ที่อยู่ | 70/17 เขตหนองแขม แขวงหนองค้างพลู กทม. 10160 |
| ที่ทำงาน | บริษัท แอร์โปรดักส์อินดัสตรี จำกัด |
| การศึกษา | พ.ศ. 2553 สำเร็จการศึกษาปริญญาบริหารธุรกิจบัณฑิต
วิชาเอกการจัดการการท่องเที่ยว จากมหาวิทยาลัยสงขลานครินทร์ |
| | พ.ศ. 2554 ศึกษาต่อระดับปริญญาโทบริหารธุรกิจ สาขาวิชาพัฒนศึกษา
บัณฑิตวิทยาลัย มหาวิทยาลัยศิลปากร |
| การทำงาน | พ.ศ. 2554 - ปัจจุบัน บริษัท แอร์โปรดักส์อินดัสตรี จำกัด |
