

# แนวทางการอนุรักษ์ภูมิปัญญาการหล่อพระของชุมชนบ้านช่างหล่อ กรณีศึกษาบ้านช่างหล่อ เขตบางกอกน้อย กรุงเทพมหานคร

Guidelines for the Conservation of Wisdom Casting Buddha of Ban Changlor Community:  
Case Study Ban Changlor Community Bangkoknoi District Bangkok

สารโรช รุ่งเรือง<sup>1</sup>

## บทคัดย่อ

การวิจัยเรื่องนี้ใช้วิธีการวิจัยแบบผสม (Mixed Method Research) ทั้งเชิงปริมาณและเชิงคุณภาพ มีวัตถุประสงค์ 1) เพื่อศึกษาระดับปัจจัยสนับสนุนและระดับการอนุรักษ์ภูมิปัญญาการหล่อพระ 2) เพื่อเปรียบเทียบการอนุรักษ์ภูมิปัญญาการหล่อพระ จำแนกตามลักษณะส่วนบุคคล 3) เพื่อศึกษาปัจจัยที่มีผลต่อการอนุรักษ์ภูมิปัญญาการหล่อพระ 4) เพื่อศึกษาแนวทางการอนุรักษ์ภูมิปัญญาการหล่อพระของชุมชนบ้านช่างหล่อ จำนวน 261 คน โดยใช้การสุ่มตัวอย่างอย่างง่าย เครื่องมือที่ใช้ในการเก็บรวบรวมข้อมูลเป็นแบบสอบถาม และแบบสัมภาษณ์ที่ผู้วิจัยสร้างขึ้น สถิติที่ใช้วิเคราะห์ข้อมูล ได้แก่ ค่าความถี่ (frequency) ค่าร้อยละ (percentage) ค่าเฉลี่ย (mean) ส่วนเบี่ยงเบนมาตรฐาน (S.D.) ค่าที (t-test) การใช้การวิเคราะห์ความแปรปรวนทางเดียว (One-way ANOVA) เมื่อพบความแตกต่างในเชิงสถิติทำการเปรียบเทียบพหุคูณ (Multiple Comparison) ด้วยวิธีของเชฟเฟ (Scheffe's Method) หาความสัมพันธ์โดยสัมประสิทธิ์สหสัมพันธ์เพียร์ โพรดักต์ (Pearson's product moment Correlation Coefficient) และการถดถอยพหุคูณแบบลำดับขั้น (Stepwise Multiple Regression Analysis) และการวิเคราะห์เนื้อหา (Content Analysis)

ผลการวิจัยพบว่า 1) ปัจจัยสนับสนุนที่มีผลต่อการอนุรักษ์ภูมิปัญญาการหล่อพระอยู่ในระดับปานกลาง 2) ระดับการศึกษา รายได้ จำนวนปีที่เข้าพักอาศัยแตกต่างกัน มีผลต่อการอนุรักษ์ภูมิปัญญาการหล่อพระแตกต่างกันอย่างมีนัยสำคัญที่ระดับ .05 3) ปัจจัยสนับสนุนที่ส่งผลการอนุรักษ์ภูมิปัญญาการหล่อพระของชุมชนบ้านช่างหล่อ คือ ด้านคุณค่าและด้านความเชื่อ ซึ่งสามารถทำนายระดับการอนุรักษ์ภูมิปัญญาการหล่อพระได้ ร้อยละ 30.2 และ 39.7 ตามลำดับ สามารถเขียนเป็นสมการถดถอยพหุคูณ ในรูปคะแนนดิบ  $\hat{Y} = 0.461 + 0.444X_5 + 0.424X_3$  และในรูปคะแนนมาตรฐาน  $\hat{Z} = 0.416Z_5 + 0.336Z_3$  4) แนวทางการอนุรักษ์ภูมิปัญญาการหล่อพระของชุมชนบ้านช่างหล่อ 4.1) ควรมีการศึกษา รวบรวมข้อมูลภูมิปัญญาการหล่อพระอย่างจริงจัง 4.2) ควรมีการปลูกจิตสำนึกให้คนชุมชน ตระหนักถึงคุณค่าแก่นสารและความสำคัญของภูมิปัญญาการหล่อพระ 4.3) ควรมีการฟื้นฟูภูมิปัญญาการหล่อพระขึ้นมาใหม่ 4.4) ควรมีการพัฒนาปรับปรุงภูมิปัญญาการหล่อพระให้เหมาะสมกับยุคสมัยและเกิดประโยชน์ในการดำเนินชีวิตประจำวัน 4.5) ควรมีการถ่ายทอดภูมิปัญญาการหล่อพระแก่คนรุ่นใหม่ 4.6) ควรมีการจัดกิจกรรมการประชาสัมพันธ์ การเผยแพร่ แลกเปลี่ยน

## Abstract

Based on both of the integrates research methodologies as to qualitative and qualitative methods, this research were 1) to study the support factors affecting the conservation of wisdom Casting Buddha 2) to compare the conservation of wisdomCasting Buddha with personal characteristics 3) to study the factor affecting the conservation of wisdom Buddha casting. 4) to study about problem, obstacles and suggestion for the conservation of wisdom Buddha casting. This research made a study of a sample of 261 Ban Changlorcommunity by Stratified Random Sampling. The data-gathering instruments used in the research were a questionnaire and focus group with personal characteristics, the support factors, attitude, problem and suggestion of the conservation of wisdom Buddha casting. The data were analyzed by frequency, percentage, mean, standard deviation, t-test, one-way ANOVA, multiple comparison by scheffe's method, stepwise multiple regression analysis and content analysis.

The research findings were as follows: 1) The support factors affecting the conservation of wisdom Casting Buddha level atBan Changlor community were at a moderate level 2) The comparing of support factor with the conservation of wisdom Casting Buddha level at Ban Changlor community by personal characteristics were found that occupation, education, income and number of year of residenceheld differences with statistical significance at the level of .05 3) The support factors influencing in the conservation of wisdom Casting Buddha level at Ban Changlor community were found that the valuable ( $X_5$ ) was selected by ranking

## ข้อมูลบทความ

ส่งบทความ 21 เมษายน 2557  
ตอบรับ 28 พฤษภาคม 2557  
เผยแพร่ออนไลน์ 30 มิถุนายน 2557

## คำสำคัญ

การอนุรักษ์ภูมิปัญญา  
การหล่อพระ  
บ้านช่างหล่อ  
Conservation of wisdom  
Casting buddha  
Ban Changlor

<sup>1</sup> นักศึกษา ปริญญาศึกษาศาสตรมหาบัณฑิต สาขาวิชาพัฒนศึกษา มหาวิทยาลัยศิลปากร  
อีเมล: rr\_saroch@hotmail.com

no.1 and belief in wisdom Casting Buddha ( $X_3$ ) was selected by ranking no.2 can be predicted to operation effectively in the conservation of wisdom Casting Buddha level at 30.2% and 39.7% respectively with statistical significance at the level of .05 Standard deviation at 0.536 as follows: The predicting equation in raw scores:  $\hat{Y}=0.461+0.444X_5+0.424X_3$  The predicting equation in standard scores:  $\hat{Z}=0.416Z_5+0.336 Z_3$  4) Conservative approach to 4.1) Should be studied and collected of the wisdom of Buddha casting seriously. 4.2) Should have the awareness to the community. Recognizing the value and importance of the core essence of the wisdom of casting. 4.3) Should have refreshed the wisdom of Buddha casting. 4.4) Should be developed Improve the wisdom of casting. To suit theera and was helpful indaily life. 4.5) Should convey the wisdom of casting to people in the new gereneration. 4.6) Should be have activity and public to outside people for knowledge dissemination and exchanging.

## บทนำ

พระพุทธรูปเป็นรูปเสมือนขององค์พระสัมมาสัมพุทธเจ้าที่พุทธศาสนิกชนให้การเคารพ กราบไหว้ การสร้างพระพุทธรูปหรือภาษาชาวบ้านเรียกว่า การหล่อพระหรือการทำพระ การหล่อพระนั้นมิได้เกิดขึ้นที่ประเทศไทยมาก่อน แต่เริ่มมีการสร้างพระพุทธรูปครั้งแรกที่ประเทศอินเดีย ซึ่งสมัยเริ่มต้นนิยมสร้างจากหินศิลา เช่น พระพุทธรูปศิลปะอมรวดี ศิลปะคุปตะ ปาละ และทวารวดี และต่อมาภายหลังนิยมสร้างแบบรูปสัมฤทธิ์ (วดี กัณห์ทัต, 2521, 2) การหล่อพระเป็นงานที่ต้องอาศัยช่างที่มีความรู้ความสามารถ ความประณีตเป็นงานที่เกิดจากการถ่ายทอดประสบการณ์ การเรียนรู้ของบรรพบุรุษ ส่วนใหญ่เป็นการสืบทอดกิจการของคนในครอบครัว ผ่านการลงมือปฏิบัติจริง ผ่านการบอกเล่าจากรุ่นถึงรุ่น จึงมักไม่มีการจดบันทึกเป็นลายลักษณ์อักษรที่ชัดเจน (คณะกรรมกรฝ่ายประมวลเอกสารและจดหมายเหตุ, 2549, 134) รวมถึงเทคนิคที่สำคัญก็ต้องศึกษาเรียนรู้ด้วยการปฏิบัติจริง ซึ่งเป็นภูมิปัญญาของท้องถิ่นสะท้อนให้เห็นวิถีการดำเนินชีวิตของชุมชน ทางด้านมรดกทางวัฒนธรรมและประวัติศาสตร์ สภาพทางสังคมที่ควรค่าแก่การอนุรักษ์ (ปฏิพัทธ์ทองพันธ์, 2547) ชุมชนบ้านช่างหล่อเป็นชุมชนหัตถกรรมที่หล่อชื่อในด้านการหล่อพระมาเนิ่นนาน ซึ่งตั้งอยู่บริเวณซอยบ้านช่างหล่อ ถนนพรานนก เขตบางกอกน้อย ความเป็นมาประวัติของบ้านช่างหล่อไม่ทราบแน่ชัด แต่มีการเล่าสืบต่อกันมาว่า บรรพบุรุษบ้านช่างหล่อเป็นชาวกรุงศรีอยุธยา ซึ่งได้อพยพมาอยู่หลังกรุงศรีอยุธยาเสียกรุง ครั้งที่ 2 ให้กับพม่าในปี พ.ศ.2310 เมื่อพระเจ้าตากสินได้กู้เอกราช และย้ายมาอยู่กรุงธนบุรี ชาวบ้านก็ได้ย้ายมาด้วย และตั้งบ้านเรือนอยู่ ซึ่งสถานที่นี้เดิมเป็นที่หล่ออาวุธปืนเพื่อทำศึกสงคราม และหลังจากศึกสงครามเริ่มสงบ คนในชุมชนจึงหันไปประกอบอาชีพหล่อพระ จนเป็นชุมชนที่มีชื่อเสียง

ด้านการหล่อพระ และใช้ชื่อชุมชนบ้านช่างหล่อสืบต่อมาจนถึงปัจจุบัน คนในชุมชนบ้านช่างหล่อในอดีตส่วนใหญ่ประกอบอาชีพการหล่อพระ หรืออาชีพที่เกี่ยวข้องกับการหล่อพระ ซึ่งเป็นชุมชนขนาดเล็กๆ แตกต่างชุมชนบ้านช่างหล่อในปัจจุบันซึ่งเป็นชุมชนเมืองที่มีผู้คนอาศัยอยู่เป็นจำนวนมาก และจากการเปลี่ยนแปลงทางสังคมและขนาดชุมชน ทำให้การหล่อพระในชุมชนเริ่มลดจำนวนลงจนปัจจุบันโรงหล่อพระในซอยเดิมได้เลิกไปจนหมด หากแต่ได้มีการกระจายออกไปภายนอกชุมชนใกล้เคียง และเหลือโรงหล่อพระเพียงแห่งเดียว คือ สำนักงานไตรสรณาคม บ้านช่างหล่อในอดีตที่มีชื่อเสียงด้านการหล่อพระ ซึ่งพระพุทธรูปที่หล่อจากชุมชนบ้านช่างหล่อมีความงดงามแตกต่างจากโรงหล่ออื่น เนื่องด้วยเป็นการหล่อพระตามแบบโบราณมีความประณีตตามวิถีชีวิตดั้งเดิม จึงทำให้พระพุทธรูปที่หล่อมีความงดงาม แฝงด้วยคุณค่า และภูมิปัญญาอันเป็นพื้นฐานแห่งการดำรงชีวิตที่ควรทำการอนุรักษ์ภูมิปัญญานี้ไว้ (อังคาร, 2545, 7); (พุทธิรัตน์ รัชตะวรรณ, 2549, 2) อันเป็นเหตุ และเป็นที่มาของความสนใจที่ทำให้ผู้วิจัยต้องการหาคำตอบเรื่อง “แนวทางการอนุรักษ์ภูมิปัญญาการหล่อพระของชุมชนบ้านช่างหล่อ เขตบางกอกน้อย กรุงเทพฯ” เพื่อศึกษาให้รู้ถึงและเข้าใจแนวทางการอนุรักษ์ ตลอดจนปัจจัยต่างๆ ที่มีส่วนในการอนุรักษ์ เพื่อเป็นการอนุรักษ์ภูมิปัญญานี้แก่คนรุ่นหลังต่อไป

## วัตถุประสงค์การวิจัย

1. เพื่อศึกษาระดับปัจจัยสนับสนุนและระดับการอนุรักษ์ภูมิปัญญาการหล่อพระของชุมชนบ้านช่างหล่อ เขตบางกอกน้อย กรุงเทพฯ
2. เพื่อเปรียบเทียบความคิดเห็นต่อการอนุรักษ์ภูมิปัญญาการหล่อพระของชุมชนบ้านช่างหล่อ เขตบางกอกน้อย

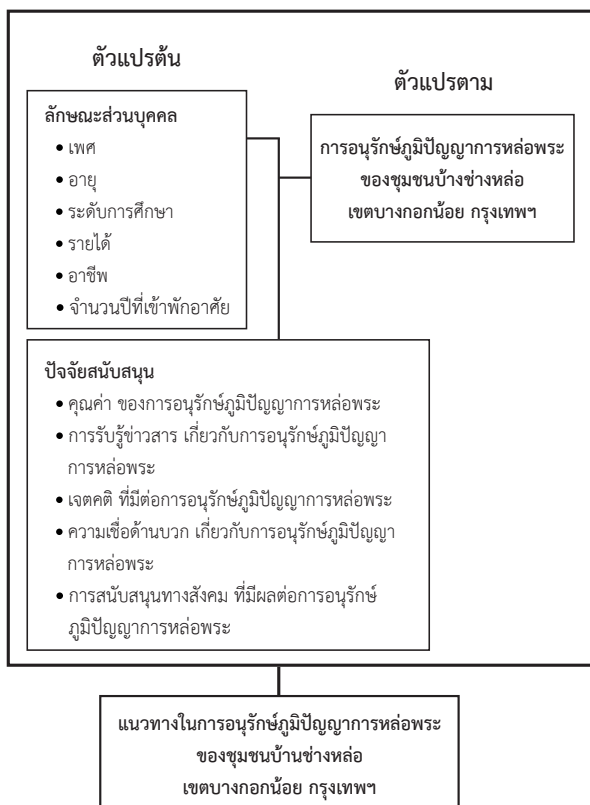
กรุงเทพฯ จำแนกตามลักษณะส่วนบุคคล

3. เพื่อศึกษาปัจจัยที่มีผลต่อการอนุรักษ์ภูมิปัญญาการหล่อพระของชุมชนบ้านช่างหล่อ เขตบางกอกน้อย กรุงเทพฯ

4. เพื่อศึกษาแนวทางการอนุรักษ์ภูมิปัญญาการหล่อพระของชุมชนบ้านช่างหล่อ เขตบางกอกน้อย กรุงเทพฯ

### กรอบแนวคิดการวิจัย

ผู้วิจัยได้ศึกษาแนวคิด ทฤษฎี เอกสาร และงานวิจัยที่เกี่ยวข้อง สำหรับใช้เป็นแนวทางในการทำกรอบแนวคิดซึ่งได้กำหนดรายละเอียดไว้ ดังนี้ 1) แนวคิดเกี่ยวกับการอนุรักษ์ภูมิปัญญา 2) แนวคิดเกี่ยวกับภูมิปัญญา 3) แนวคิดเกี่ยวกับวัฒนธรรมกับการพัฒนา 4) แนวคิดเกี่ยวกับระบบคุณค่า 5) แนวคิดและทฤษฎีเกี่ยวกับการรับรู้ 6) แนวคิดและทฤษฎีเกี่ยวกับเจตคติ 7) แนวคิดและทฤษฎีเกี่ยวกับความเชื่อ 8) แนวคิดและทฤษฎีเกี่ยวกับการสนับสนุนทางสังคม 9) ความรู้เกี่ยวกับพระพุทธรูป 10) ความรู้เกี่ยวกับการหล่อพระของชุมชนบ้านช่างหล่อ 11) บริบทของชุมชนบ้านช่างหล่อ 12) งานวิจัยที่เกี่ยวข้อง



แผนภูมิที่ 1 กรอบแนวคิดการวิจัย

### ระเบียบวิธีการวิจัย

การวิจัยเรื่องนี้ ใช้วิธีการวิจัยแบบผสม (Mixed Method Research) ทั้งเชิงปริมาณและเชิงคุณภาพ จากการตอบแบบสอบถามของกลุ่มตัวอย่างที่อาศัยอยู่ในชุมชนบ้านช่างหล่อ แขวงบ้านช่างหล่อ เขตบางกอกน้อย กรุงเทพฯ จำนวน 261 คน โดยใช้การสุ่มตัวอย่างอย่างง่าย (Simple Random Sampling) เครื่องมือที่ใช้ในการเก็บรวบรวมข้อมูลเป็นแบบสอบถามที่ผู้วิจัยสร้างขึ้น สถิติที่ใช้วิเคราะห์ข้อมูล ได้แก่ ค่าความถี่ (frequency) และค่าร้อยละ (percentage) ค่าเฉลี่ย (Mean) ส่วนเบี่ยงเบนมาตรฐาน (S.D.) ค่าที (t-test) การใช้การวิเคราะห์ความแปรปรวนทางเดียว (One-way ANOVA) เมื่อพบความแตกต่างในเชิงสถิติ ทำการเปรียบเทียบพหุคูณ (Multiple Comparison) ด้วยวิธีของเชฟเฟ (Scheffe's Method) หาความสัมพันธ์โดยสัมประสิทธิ์สหสัมพันธ์เพียร์โปรดักส์ (Pearson's product moment Correlation Coefficient) และการถดถอยพหุคูณแบบลำดับขั้น (Stepwise Multiple Regression Analysis) และการวิเคราะห์เนื้อหา (Content Analysis)

### ผลการวิจัย

1. ปัจจัยสนับสนุนและระดับการอนุรักษ์ภูมิปัญญาการหล่อพระของชุมชนบ้านช่างหล่อ เขตบางกอกน้อย กรุงเทพฯ พบว่า กลุ่มตัวอย่างมีความเห็นว่า ปัจจัยสนับสนุนที่มีผลต่อการอนุรักษ์ภูมิปัญญาการหล่อพระ ได้แก่ ด้านคุณค่าของการอนุรักษ์ภูมิปัญญาการหล่อพระ ด้านการรับรู้ข่าวสารเกี่ยวกับการอนุรักษ์ภูมิปัญญาการหล่อพระ ด้านเจตคติที่มีต่อการอนุรักษ์ภูมิปัญญาการหล่อพระ ด้านความเชื่อด้านบวกเกี่ยวกับการอนุรักษ์ภูมิปัญญาการหล่อพระ ด้านการสนับสนุนทางสังคมที่มีผลต่อการอนุรักษ์ภูมิปัญญาการหล่อพระ โดยรวมอยู่ระดับความคิดเห็นปานกลาง มีค่าเฉลี่ยเท่ากับ ( $\bar{X}=3.29, S.D=0.70$ ) เมื่อพิจารณารายด้านพบว่า ด้านคุณค่ามีค่าเฉลี่ยมากที่สุด มีระดับความคิดเห็นมาก มีค่าเฉลี่ยเท่ากับ ( $\bar{X}=4.18, S.D=0.64$ ) รองลงมา คือ ด้านความเชื่อ มีระดับความคิดเห็นมาก มีค่าเฉลี่ยเท่ากับ ( $\bar{X}=3.79, S.D=0.54$ ) และด้านที่มีค่าเฉลี่ยน้อยที่สุด คือ ด้านการรับรู้ข่าวสาร มีระดับความคิดเห็นน้อย มีค่าเฉลี่ยเท่ากับ ( $\bar{X}=2.09, S.D=1.03$ )

2. การวิเคราะห์เปรียบเทียบความคิดเห็นต่อการอนุรักษ์ภูมิปัญญาการหล่อพระ ของชุมชนบ้านช่างหล่อ เขตบางกอกน้อย กรุงเทพฯ จำแนกตามลักษณะส่วนบุคคล

ตารางที่ 1 การเปรียบเทียบและวิเคราะห์ความแปรปรวนแบบทางเดียวของความคิดเห็นต่อการอนุรักษ์ภูมิปัญญาการหล่อพระ  
จำแนกตามลักษณะปัจจัยส่วนบุคคล

ที่	ปัจจัยส่วนบุคคล	การเปรียบเทียบ		วิเคราะห์ความแปรปรวน	
		t-test	p-value	F-test	p-value
1	เพศ	1.775	0.184		
2	อายุ			1.531	0.180
3	ระดับการศึกษา			14.447*	0.000
4	อาชีพ			2.901	0.060
5	รายได้เฉลี่ยต่อเดือน			16.429*	0.000
6	จำนวนปีที่เข้าพักอาศัย			7.437*	0.000

\* ระดับนัยสำคัญทางสถิติที่ระดับ .05

จากตารางที่ 1 พบว่า ระดับการศึกษาแตกต่างกัน มีผลต่อการอนุรักษ์ภูมิปัญญาการหล่อพระแตกต่างกัน อย่างมีนัยสำคัญที่ระดับ .05 ผลการทดสอบรายคู่ด้วยวิธีของเซฟเฟ (Scheffe') พบว่า มี 6 คู่ ที่มีความแตกต่างกัน อย่างมีนัยสำคัญที่ระดับ .05 ระดับการศึกษาชั้นอนุปริญา/ปวส. มีผลต่อการอนุรักษ์ภูมิปัญญาการหล่อพระมากกว่าระดับการศึกษาชั้นประถมศึกษา ระดับการศึกษาชั้นอนุปริญา/ปวส. มีผลต่อการอนุรักษ์ภูมิปัญญาการหล่อพระมากกว่าระดับการศึกษาชั้นมัธยมศึกษา ระดับการศึกษาชั้นปริญาตรี มีผลต่อการอนุรักษ์ภูมิปัญญาการหล่อพระมากกว่าระดับการศึกษาชั้นประถมศึกษา ระดับการศึกษาชั้นปริญาตรี มีผลต่อการอนุรักษ์ภูมิปัญญาการหล่อพระมากกว่าระดับการศึกษาชั้นมัธยมศึกษา ระดับการศึกษาชั้นสูงกว่าปริญาตรี มีผลต่อการอนุรักษ์ภูมิปัญญาการหล่อพระมากกว่าระดับการศึกษาชั้นประถมศึกษา ระดับการศึกษาชั้นสูงกว่าปริญาตรี มีผลต่อการอนุรักษ์ภูมิปัญญาการหล่อพระมากกว่าระดับการศึกษาชั้นมัธยมศึกษา โดยมีค่าเฉลี่ยความแตกต่างเท่ากับ 0.59, 0.43, 0.88, 0.72, 0.81 และ 0.65 ตามลำดับ

รายได้แตกต่างกัน มีผลต่อการอนุรักษ์ภูมิปัญญาการหล่อพระแตกต่างกันอย่างมีนัยสำคัญที่ระดับ .05 ผลการทดสอบรายคู่ด้วยวิธีของเซฟเฟ (Scheffe') พบว่า มี 6 คู่ ที่มีความแตกต่างกัน อย่างมีนัยสำคัญที่ระดับ .05 ระดับรายได้ 10,001-15,000 บาท มีผลต่อการอนุรักษ์ภูมิปัญญาการหล่อพระมากกว่าระดับรายได้ 5,001-10,000 บาท ระดับรายได้ 15,001-20,000 บาท มีผลต่อการอนุรักษ์ภูมิปัญญาการหล่อพระมากกว่าระดับรายได้ต่ำกว่า 5,000 บาท ระดับรายได้ 15,001-20,000 บาท มีผลต่อ

การอนุรักษ์ภูมิปัญญาการหล่อพระมากกว่าระดับรายได้ 5,001-10,000 บาท ระดับรายได้ 15,001-20,000 บาท มีผลต่อการอนุรักษ์ภูมิปัญญาการหล่อพระมากกว่าระดับไม่มีรายได้แน่นอน ระดับรายได้มากกว่า 20,000 บาท มีผลต่อการอนุรักษ์ภูมิปัญญาการหล่อพระมากกว่าระดับรายได้ 5,001-10,000 บาท ระดับไม่มีรายได้แน่นอน มีผลต่อการอนุรักษ์ภูมิปัญญาการหล่อพระมากกว่าระดับรายได้ 5,001-10,000 บาท โดยมีค่าเฉลี่ยต่างเท่ากับ 0.56, 0.82, 0.96, 0.56, 0.70, 0.39 ตามลำดับ

จำนวนปีที่เข้าพักอาศัยแตกต่างกัน มีผลต่อการอนุรักษ์ภูมิปัญญาการหล่อพระแตกต่างกันอย่างมีนัยสำคัญที่ระดับ ผลการทดสอบรายคู่ด้วยวิธีของเซฟเฟ (Scheffe') พบว่ามี 3 คู่ ที่มีความแตกต่างกัน อย่างมีนัยสำคัญที่ระดับ .05 จำนวนปีที่เข้าพักอาศัย 20-30 ปี มีผลต่อการอนุรักษ์ภูมิปัญญาการหล่อพระมากกว่าจำนวนปีที่เข้าพักอาศัย 1-5 ปี จำนวนปีที่เข้าพักอาศัยมากกว่า 30 ปี มีผลต่อการอนุรักษ์ภูมิปัญญาการหล่อพระมากกว่าจำนวนปีที่เข้าพักอาศัย 1-5 ปี จำนวนปีที่เข้าพักอาศัยมากกว่า 30 ปี มีผลต่อการอนุรักษ์ภูมิปัญญาการหล่อพระมากกว่าจำนวนปีที่เข้าพักอาศัย 5-10 ปี โดยมีค่าเฉลี่ยต่างเท่ากับ 0.57, 0.84, 0.54 ตามลำดับ

3. การวิเคราะห์ปัจจัยสนับสนุนที่ส่งผลหรือทำนายการอนุรักษ์ภูมิปัญญาการหล่อพระของชุมชนบ้านช่างหล่อ เขตบางกอกน้อย กรุงเทพฯ พบว่า ปัจจัยสนับสนุนด้านคุณค่า ( $x_2$ ) เป็นตัวแปรที่ประสิทธิภาพในการทำนายระดับการอนุรักษ์ภูมิปัญญาการหล่อพระของชุมชนบ้านช่างหล่อ โดยปัจจัยสนับสนุนด้านคุณค่า ( $x_5$ ) ได้รับคัดเลือกเข้าสมการเป็นลำดับที่ 1 สามารถ

ทำนายระดับการอนุรักษ์ภูมิปัญญาการหล่อพระได้ ร้อยละ 30.2 อย่างมีนัยสำคัญทางสถิติที่ระดับ .05 โดยมีค่า t-test เท่ากับ 7.817 ส่วนปัจจัยสนับสนุนด้านความเชื่อ ( $X_3$ ) ได้รับคัดเลือกเข้าสมการเป็นลำดับที่ 2 สามารถทำนายระดับการอนุรักษ์ภูมิปัญญาการหล่อพระได้ ร้อยละ 39.7 อย่างมีนัยสำคัญทางสถิติที่ระดับ .05 โดยมีค่า t-test เท่ากับ 6.383 มีค่าความคลาดเคลื่อนมาตรฐานในการทำนายเท่ากับ 0.536 และสามารถเขียนเป็นสมการถดถอยพหุคูณ ในรูปคะแนนดิบและคะแนนมาตรฐานได้ ดังนี้

$$\hat{Y} = 0.461 + 0.444X_5 + 0.424X_3$$

จากสมการถดถอยพหุคูณในรูปคะแนนดิบ พบว่า เมื่อปัจจัยสนับสนุนการอนุรักษ์ภูมิปัญญาการหล่อพระของชุมชนบ้านช่างหล่อมีการเปลี่ยนแปลงไป 1 หน่วยจะทำให้ปัจจัยด้านคุณค่า ( $X_5$ ) มีการเปลี่ยนแปลงในทิศทางเดียวกัน 0.444 หน่วย และปัจจัยด้านความเชื่อ ( $X_3$ ) มีการเปลี่ยนแปลงไปในทิศทางเดียวกัน 0.42 หน่วย โดยมีค่าคงที่เท่ากับ 0.461

ในรูปคะแนนมาตรฐาน

$$\hat{Z} = 0.416Z_5 + 0.336Z_3$$

จากสมการถดถอยพหุคูณในรูปคะแนนมาตรฐาน พบว่า เมื่อปัจจัยสนับสนุนการอนุรักษ์ภูมิปัญญาการหล่อพระของชุมชนบ้านช่างหล่อมีการเปลี่ยนแปลงไป 1 หน่วยคะแนนมาตรฐาน จะทำให้ปัจจัยด้านคุณค่า ( $Z_5$ ) มีการเปลี่ยนแปลงในทิศทางเดียวกัน 0.416 หน่วยคะแนนมาตรฐาน และปัจจัยด้านความเชื่อ ( $Z_3$ ) มีการเปลี่ยนแปลงไปในทิศทางเดียวกัน 0.336 หน่วยคะแนนมาตรฐาน

4. แนวทางการอนุรักษ์ภูมิปัญญาการหล่อพระของชุมชนบ้านช่างหล่อ ผลวิเคราะห์ข้อมูลเชิงคุณภาพ โดยใช้วิธีการสัมภาษณ์แบบเจาะลึก (In-depth Interview) เป็นแบบสัมภาษณ์แบบมีโครงสร้าง (Structured Interview) การสัมภาษณ์แบบเป็นทางการ จากบุคคลที่เกี่ยวข้อง 5 กลุ่ม คือ 1) เจ้าของผู้ประกอบการโรงหล่อพระ 2) ผู้อาวุโสในชุมชนหรือผู้นำชุมชนหรือพระสงฆ์ 3) เจ้าหน้าที่บุคลากรภาครัฐ 4) นายช่างหล่อพระ 5) ผู้ใช้ประโยชน์จากงานหล่อพระ ผู้วิจัยได้กำหนดประเด็นคำถามที่แน่นอนไว้ล่วงหน้า เกี่ยวกับการศึกษาการอนุรักษ์ภูมิปัญญาการหล่อพระของชุมชนบ้านช่างหล่อ โดยมีเนื้อหาและแนวทางในการสัมภาษณ์ ดังนี้ 1) ภาพรวมของชุมชนและการหล่อพระ 2) ปัจจัยสนับสนุนที่ส่งผลให้เกิดการอนุรักษ์ภูมิปัญญาการหล่อพระ 3) ปัญหา/อุปสรรคต่อการอนุรักษ์ภูมิปัญญาการหล่อพระ 4) แนวทางการอนุรักษ์ภูมิปัญญาการหล่อพระ ดังนี้

4.1. ภาพรวมของชุมชนและการหล่อพระ ภาพรวมของชุมชนและการหล่อพระ พบว่า บ้านช่างหล่อเป็นชุมชนที่มีการหล่อพระมาเป็นระยะเวลาอันยาวนาน ตั้งแต่สมัยอยุธยาตามคำสัมภาษณ์ของอาจารย์ ซึ่งเป็นผู้ใช้ประโยชน์ในการหล่อพระได้กล่าวไว้ว่า “การหล่อพระถือเป็นวิถีชีวิตของคนในบ้านช่างหล่อมาตั้งแต่สมัยตีดาบรพ เพราะเราตั้งชื่อเมื่อเดิมเรียกว่า ตำบลบ้านหล่อ แต่พอกรุงเทพแบ่งเขตการปกครองก็กลายมาเป็นแขวงบ้านช่างหล่อ เป็นสถานที่หล่อพระมาแต่โบราณหลายชั่วอายุคน อาจจะพูดได้ว่าพร้อมกรุงศรีอยุธยาไว้ได้” ซึ่งการหล่อพระในสมัยอยุธยายังอยู่อย่างกระจัดกระจาย แต่ได้รวมตัวกันเป็นชุมชนหล่อพระอย่างจริงจัง ในช่วงต้นสมัยกรุงธนบุรี การหล่อพระของบ้านช่างหล่อต่างจากโรงหล่ออื่น เนื่องด้วยความประณีตตามวิถีชีวิตดั้งเดิม ทำให้พระพุทธรูปที่ถูกหล่อมีความงดงามแฝงด้วยคุณค่า ตามคำสัมภาษณ์ของผู้อาวุโสในชุมชน จากอดีตบ้านช่างหล่อเป็นชุมชนเล็กๆ ทุกคนในชุมชนรู้จักกัน ประกอบอาชีพหล่อพระเหมือนกัน จึงไม่มีปัญหาแต่อย่างใด ต่อมาชุมชนขยายมีผู้คนเข้ามาอยู่อาศัยมากขึ้น ทั้งการเจริญเติบโตของคนในชุมชนเอง และคนนอกชุมชนที่เข้ามาอยู่ บ้านช่างหล่อในปัจจุบันจึงได้มีการเปลี่ยนแปลงไปกลายเป็นชุมชนเมือง พื้นที่แต่เดิมเคยเป็นโรงหล่อก็เปลี่ยนเป็นตึกอาคาร ที่อยู่อาศัย ราคาที่ดินปรับตัวสูงมากขึ้น พื้นที่ในการหล่อพระจึงไม่เพียงพอ เพราะต้องใช้พื้นที่กว้าง ต้นทุนด้านที่ดินสูงขึ้น และไม่สามารขยายได้ การหล่อพระยังสร้างปัญหาให้แก่ชุมชน เนื่องจากมีควัน มีกลิ่น มีละออง และมีเสียงดัง ซึ่งเป็นควันเนื่องจากการหลอมทองขณะเททองก็จะมิกลิ้นเหม็นของขี้ผึ้ง ซึ่งเกิดจากการเผาไหม้ละลายขี้ผึ้ง และมีฝุ่นละอองจากการเททอง ส่วนเสียงดังเกิดจากการตักแต่งทองเหลืองจึงทำให้เกิดมลภาวะทางเสียง กระทั่งวรองอุตสาหกรรมการผลิตจึงได้มีการผลักดันให้ไปตั้งโรงหล่อพระพุทธรูปในบริเวณเขตปริมณฑล ซึ่งได้แก่ เขตอำเภอลาดหลุมแก้ว จังหวัดปทุมธานี โดยกระทรวงอุตสาหกรรมพยายามจัดให้เป็นเขตของการหล่อพระ เป็นเหตุให้ในปัจจุบันโรงหล่อที่ซอยบ้านช่างหล่อจึงเป็นเพียงสำนักงานติดต่อในการหล่อพระหรือทำพระพุทธรูปขนาดเล็ก หรือเป็นที่ปั้นพระพุทธรูป แต่พอเวลาเททองหล่อพระและตกแต่งจะต้องไปทำที่อื่น แม้ว่าการย้ายโรงหล่อไปอยู่ที่อื่นจะเป็นการแก้ปัญหาในชุมชน แต่ก็ส่งผลทำให้ภูมิปัญญาการหล่อพระแบบดั้งเดิมจางหายไป การหล่อพระแบบดั้งเดิมเป็นภูมิปัญญาที่สืบทอดต่อกันมา ต้องใช้ความละเอียดลออ ความเชี่ยวชาญ ความอดทน ความพยายาม แฝงไปด้วยคุณค่า ภูมิปัญญาขนบธรรมเนียม และวัฒนธรรม ซึ่งแตกต่างโรงหล่อสมัยใหม่ที่ทำ



ในเชิงพาณิชย์ ที่มีการหล่อพระด้วยเครื่องจักร ผลิตออกมาทีละหลายรูปประหนึ่งพระพุทธรูปเป็นสินค้าประเภทหนึ่ง

4.2 ปัจจัยสนับสนุนที่ส่งผลให้เกิดการอนุรักษ์ภูมิปัญญาการหล่อพระ ปัจจัยสนับสนุนที่ส่งผลให้เกิดการอนุรักษ์ภูมิปัญญาการหล่อพระ ได้แก่ ด้านการรับรู้ข่าวสาร เจตคติ ความเชื่อ การสนับสนุนทางสังคม และด้านคุณค่า 1) ด้านคุณค่า การหล่อพระของชุมชนบ้านช่างหล่อ มีความแตกต่างจากการหล่อพระทั่วไป เนื่องจากบ้านช่างหล่อเป็นชุมชนการหล่อพระสืบทอดต่อกันมาตั้งแต่สมัยอยุธยา มีคุณค่าทางด้านประวัติศาสตร์ และคุณค่าทางมรดกวัฒนธรรม การหล่อพระเสมือนการหล่อตัวแทนพระพุทธรูป เพื่อดำรงไว้ซึ่งพระพุทธศาสนา เป็นคุณค่าในการสืบทอดพระพุทธศาสนา มีคุณค่าทางศิลปะ และยังคงไปด้วยขนบธรรมเนียม ประเพณี ความเชื่อของคนในชุมชน 2) ด้านความเชื่อ ความเชื่อเป็นปัจจัยที่สำคัญต่อการอนุรักษ์ พุทธศาสนิกชนเชื่อว่าการหล่อพระ การสร้างพระพุทธรูปเป็นการต่ออายุ การสะเดาะเคราะห์ การไหว้พระพุทธรูปทำให้เกิดความศรัทธาและความสบายใจ แม้แต่ช่างที่หล่อพระเองก็ต้องมีความเชื่อในการหล่อพระ เพื่อให้พุทธศาสนาดำรงอยู่ต่อไป จึงทำให้มีแรงจูงใจมีแรงผลักดัน ซึ่งส่งผลให้พระพุทธรูปที่หล่อออกมามีความประณีตงดงาม แตกต่างจากพระพุทธรูปจากที่อื่นที่ช่างหล่อทำไปเพียงคิดว่าเป็นแค่อาชีพ เป็นหน้าที่อย่างเดียว 3) ด้านเจตคติ ทักษะความคิด เป็นปัจจัยสนับสนุนต่อการอนุรักษ์ภูมิปัญญาในการหล่อพระ พระพุทธรูปเปรียบเสมือนตัวแทนของพระพุทธรูป สร้างความศรัทธา ความเลื่อมใสในพระพุทธศาสนา ชุมชนบ้านช่างหล่อ เป็นชุมชนที่มีชื่อเสียงด้านการหล่อพระซึ่งเป็นสิ่งที่คนในชุมชนมีความภาคภูมิใจ และควรที่ทำการอนุรักษ์ไว้ 4) ด้านการรับรู้ข่าวสาร คนในชุมชนรับรู้ข้อมูลข่าวสารด้านการหล่อพระค่อนข้างน้อยโดยส่วนใหญ่จะรับรู้ข่าวสารจากพระสงฆ์ตามงานบุญต่างๆ ที่ทางวัดจัดขึ้น และข้อมูลจะเป็นลักษณะปากต่อปาก ซึ่งขาดความชัดเจน มีความคาดเคลื่อนมาก การรับรู้ข่าวสารอีกส่วนหนึ่งมาจากมีพิพิธภัณฑ์บางกอกน้อย แต่เนื่องด้วยสภาพในปัจจุบันมีความทรุดโทรม ขาดพัฒนาจึงไม่ได้รับความสนใจจากคนในชุมชนและบุคคลภายนอกมากนัก 5) ด้านการสนับสนุนทางสังคมการหล่อพระไม่ค่อยได้รับการสนับสนุนเท่าที่ควรจากคนในชุมชนบางส่วน เนื่องจากการหล่อพระทำให้เกิดมลภาวะเป็นพิษ เกิดควัน กลิ่น และเสียงรบกวน การสนับสนุนจากหน่วยงานราชการอื่นๆ ทั้งภาครัฐและเอกชนยังไม่ค่อยมี

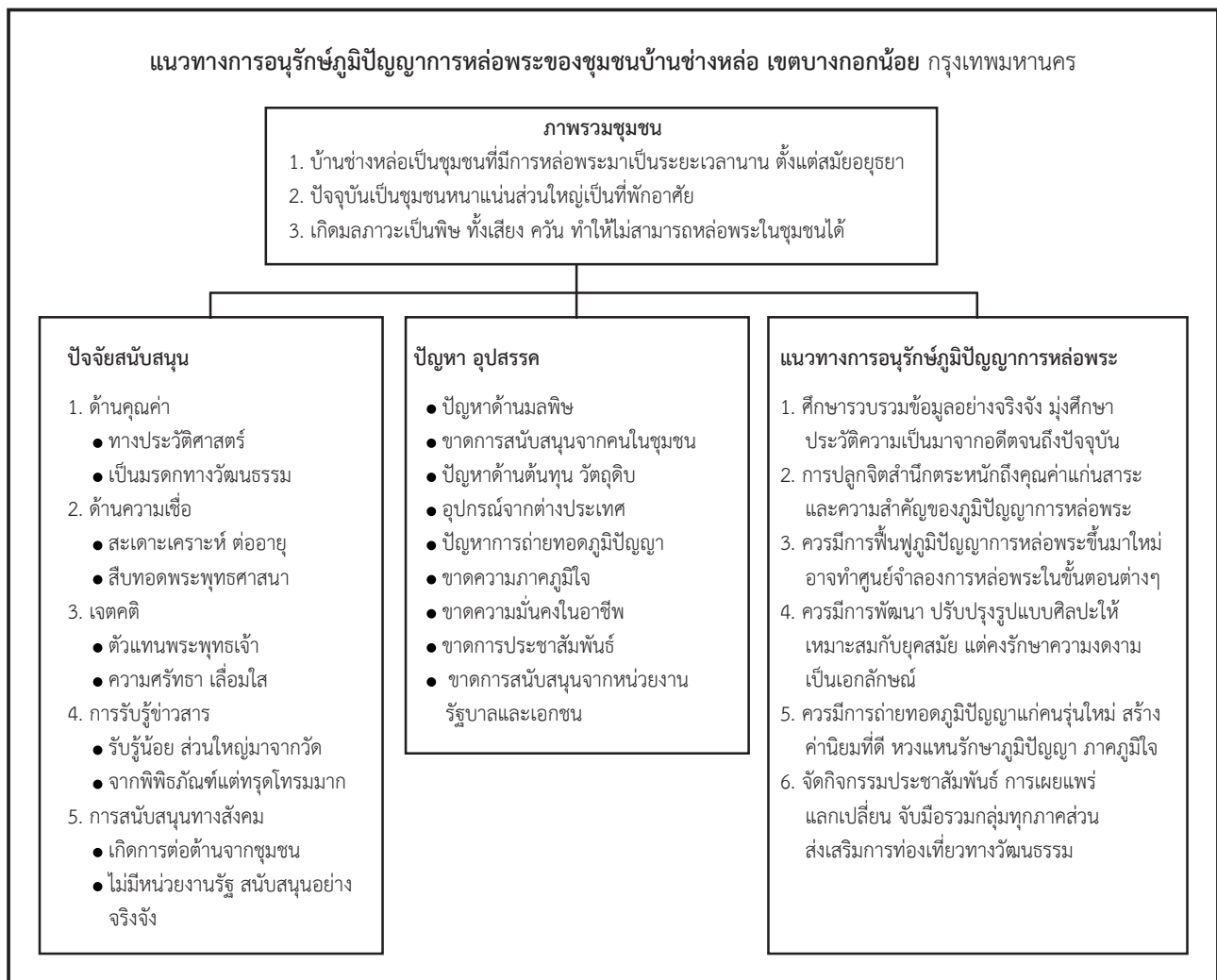
4.3 ปัญหาและอุปสรรคต่อการอนุรักษ์ภูมิปัญญาการหล่อพระ 1) ปัญหาด้านมลภาวะเป็นพิษ ขาดการสนับสนุนจาก

ชุมชนบ้านช่างหล่อในปัจจุบันไม่เหมือนในอดีตที่ผ่านมา เนื่องจากประชากรในชุมชนมีจำนวนเพิ่มขึ้น มีการย้ายเข้าออกในชุมชนอยู่เสมอ จึงเกิดความเปลี่ยนแปลงด้านที่อยู่อาศัย และการดำเนินชีวิตในสังคม พื้นที่ที่เคยใช้เป็นที่สถานประกอบการหล่อพระในอดีต กลายเป็นที่พักอาศัย การหล่อพระซึ่งมีทั้งมลภาวะเป็นพิษ ด้านเสียง กลิ่น ควัน จึงสร้างปัญหาให้กลับชุมชนเกิดการไม่ยอมรับ จึงทำให้ทางการต้องประกาศให้เป็นเขตควบคุมมลภาวะในชุมชน 2) ปัญหาด้านต้นทุนและวัตถุดิบ การหล่อพระของบ้านช่างหล่อเป็นงานฝีมือ มีความประณีต และวัตถุดิบที่ใช้ต้องมีคุณภาพจึงทำให้ต้นทุนสูง ซึ่งต่างจากการหล่อพระทั่วไป ที่ทำเชิงพาณิชย์ เน้นที่ปริมาณ ใช้วัตถุดิบที่ประหยัดกว่า จึงมีราคาที่ถูกลงกว่า 3) ปัญหาด้านการถ่ายทอดภูมิปัญญาไปสู่คนรุ่นต่อไป โรงหล่อที่ยังดำเนินการอยู่ ส่วนมากลูกหลานที่ดำเนินกิจการต่อ ไม่ได้เป็นช่างทำการหล่อพระเองเหมือนโรงหล่อในอดีต ได้แต่จ้างช่างเป็นผู้ทำ ช่างที่ยังคงทำงานหล่อพระอยู่ก็ยังคงมีอยู่ แต่เนื่องจากแนวคิด ความรู้สึก และวิธีการดำเนินชีวิตเปลี่ยนแปลงไป สังคมในปัจจุบันเห็นความเจริญทางด้านวัตถุมากกว่าความเจริญทางด้านคุณธรรม ศีลธรรม ประกอบกับการหล่อเป็นงานที่ละเอียด มีขั้นตอนมาก ลงทุนสูง อย่างเช่น การปั้นหุ่น ต้องใช้ความละเอียดอ่อน มีพรสวรรค์ในด้านการช่าง นอกเหนือจากความชำนาญ ดังนั้น คนรุ่นใหม่จึงไม่ให้ความสนใจ และยังคงมองว่าเป็นอาชีพที่ไม่ได้สร้างความมั่นคงในชีวิต มีรายได้ที่ไม่แน่นอน หากเปรียบเทียบไปทำงานอย่างอื่นได้ค่าแรงเท่ากันแต่ทำงานหนักน้อยกว่า 4) ปัญหาการขาดการประชาสัมพันธ์และการสนับสนุนจากรัฐบาลและองค์กรที่เกี่ยวข้อง การดำเนินการการหล่อพระและการอนุรักษ์ภูมิปัญญาการหล่อพระของบ้านช่างหล่อได้ถูกดำเนินการจากบุคคล ผู้นำในชุมชนเป็นบางกลุ่มเท่านั้น แต่ไม่ได้มีการดำเนินการอย่างจริงจังจากหน่วยงานที่เกี่ยวข้องที่เข้ามาดูแล และสนับสนุนในเรื่องการลงทุน โดยเฉพาะอย่างยิ่งในเรื่องของการจัดหาหรือจัดสรรที่ดินใหม่ให้แก่ช่างชุมชนบ้านช่างหล่อ หรือการหาแหล่งเงินกู้ให้ช่างยืมในอัตราดอกเบี้ยต่ำ รวมไปถึงด้านวัตถุดิบในการผลิต วิธีการป้องกันมลภาวะเป็นพิษ องค์ความรู้และเทคโนโลยี อีกทั้งการค้นคว้าวิจัย รวบรวม เผยแพร่ การรณรงค์เกี่ยวกับการหล่อพระ ขาดการประชาสัมพันธ์จัดกิจกรรมส่งเสริม หรือสร้างความภาคภูมิใจให้กับช่างหล่อพระ เพื่อให้เขาเหล่านั้นตระหนักถึงคุณค่าและความสำคัญของตนเอง ในการสืบทอดงานหัตถกรรมของกลุ่มชนของตนที่บรรพบุรุษได้ให้ไว้ไปยังอนุชนรุ่นหลัง พร้อมทั้งส่งเสริมงานหล่อพระให้ป็นงานที่สามารถเลี้ยงชีพได้

4.4 แนวทางการอนุรักษ์ภูมิปัญญาการหล่อพระ 1) ควรมีการศึกษา รวบรวมข้อมูลภูมิปัญญาการหล่อพระอย่างจริงจัง มุ่งศึกษาประวัติความเป็นมาจากอดีตจนถึงสภาพปัจจุบัน 2) ควรมีการอนุรักษ์ โดยการปลูกจิตสำนึกให้คนชุมชน ตระหนักถึงคุณค่าแก่นสาระ และความสำคัญของภูมิปัญญาการหล่อพระ ส่งเสริมสนับสนุนการจัดกิจกรรมตามงานประเพณีและวัฒนธรรมต่างๆ สร้างจิตสำนึกของความเป็นคนชุมชนที่จะต้องร่วมกันอนุรักษ์ภูมิปัญญาที่เป็นเอกลักษณ์ของท้องถิ่น 3) ควรมีการฟื้นฟูภูมิปัญญาการหล่อพระขึ้นมาใหม่ อาจทำศูนย์จำลองการหล่อพระในขั้นตอนต่างๆ เพื่อให้ชุมชนเห็นคุณค่าและมีความสำคัญต่อการดำเนินชีวิตในชุมชน โดยเฉพาะพื้นฐานทางจริยธรรม คุณธรรม และค่านิยม 4) ควรมีการพัฒนาปรับปรุงภูมิปัญญาการหล่อพระ

ให้เหมาะสมกับยุคสมัยและเกิดประโยชน์ในการดำเนินชีวิตประจำวัน โดยใช้ภูมิปัญญาเป็นพื้นฐานในการรวมกลุ่มการพัฒนาอาชีพควรมุ่งความรู้ด้านวิทยาศาสตร์ และเทคโนโลยีมาช่วยเพื่อต่อยอดใช้ในการผลิต การตลาด และการบริหาร ตลอดจนการป้องกันและอนุรักษ์สิ่งแวดล้อม 5) ควรมีการถ่ายทอดภูมิปัญญาการหล่อพระแก่คนรุ่นใหม่ สร้างอาชีพช่างหล่อพระให้เป็นอาชีพที่มั่นคง มีคุณค่า มีความภาคภูมิใจ จะทำให้ภูมิปัญญาการหล่อพระนั้นคงอยู่ต่อไป 6) ควรมีการจัดกิจกรรมการประชาสัมพันธ์ โดยการส่งเสริมและสนับสนุนให้เกิดเครือข่ายการสืบสาน และพัฒนาภูมิปัญญาของชุมชนต่างๆ อย่างต่อเนื่อง พร้อมทั้งเผยแพร่แลกเปลี่ยนภูมิปัญญาการหล่อพระตามภูมิภาคอื่นๆ ด้วย

แนวทางการอนุรักษ์ภูมิปัญญาการหล่อพระของชุมชนบ้านช่างหล่อ เขตบางกอกน้อย กรุงเทพมหานคร



แผนภูมิที่ 2 แนวทางการอนุรักษ์ภูมิปัญญาการหล่อพระของชุมชนบ้านช่างหล่อ เขตบางกอกน้อย กรุงเทพมหานคร

## ข้อเสนอแนะจากการวิจัย

ภูมิปัญญาการหล่อพระ เป็นสิ่งที่ควรอนุรักษ์ไว้ โดยเฉพาะในสังคมไทยที่มีศาสนาพุทธเป็นศาสนาประจำชาติ มีพื้นฐานความเป็นอยู่แบบชาวพุทธ มีพระพุทธรูปเป็นสิ่งที่ยึดเหนี่ยวจิตใจ พระพุทธรูปแต่ละองค์ แต่ละปาง แต่ละขนาด ยังบ่งบอกถึงประวัติศาสตร์ ความงดงามในแต่ละยุค แต่ละสมัย และยังบ่งบอกถึงความประณีต ประติมากรรมของผู้สรรสร้าง นั่นคือ ช่างหล่อพระ ถึงแม้ว่าช่างหล่อพระในชุมชนบ้านช่างหล่อ เขตบางกอกน้อย กรุงเทพฯ จะไม่ได้มีชื่อเสียงเหมือนดังอดีตที่ผ่านมา แต่มรดกทางวัฒนธรรม ภูมิปัญญาการหล่อพระ ยังคงมีอยู่ในชุมชน และเป็นสิ่งที่ควรอนุรักษ์ เก็บรักษาไว้ สืบทอดต่อไปสู่คนรุ่นหลัง ปัญหาและอุปสรรคต่อการอนุรักษ์ภูมิปัญญาการหล่อพระ มีอยู่หลายด้าน ทั้งด้านตัวชุมชนที่มีประชากรเพิ่มจำนวนมากขึ้น จึงทำให้เกิดการเปลี่ยนแปลง ด้านที่อยู่อาศัย และการดำเนินชีวิตของสังคม พื้นที่ที่ใช้ในการหล่อพระในอดีต จึงกลายเป็นอาคารที่พักอาศัย อีกทั้งปัญหาทางด้านมลภาวะเป็นพิษ จนทางการต้องประกาศให้เป็นเขตควบคุมมลภาวะในชุมชน และยังมีปัญหาในการสืบทอดภูมิปัญญา ไปสู่คนรุ่นต่อไปอีก ซึ่งคนรุ่นใหม่ในชุมชนไม่เห็นความสำคัญ และยังมีมองว่าเป็นอาชีพที่ไม่ได้สร้างคามมั่นคงในชีวิต ดังนั้นควรต้องมีความร่วมมือจากภาครัฐ โดยสรุป ดังนี้

1. รัฐบาลต้องช่วยเหลือและสนับสนุนในเรื่องการลงทุน โดยเฉพาะอย่างยิ่งในเรื่องของการจัดหาหรือจัดสรรที่ดินใหม่ให้แก่ช่างชุมชนบ้านช่างหล่อ โดยการหาแหล่งเงินกู้ให้ช่างยืมในอัตราดอกเบี้ยต่ำ เพื่อช่างจะได้นำมาดำเนินการได้เป็นไปตามวัตถุประสงค์ของทางราชการ

2. รัฐบาลควรสนับสนุนการด้านการป้องกันมลภาวะเป็นพิษ ให้ความรู้ และนำเทคโนโลยีเข้ามาช่วยในด้านนี้

3. รัฐบาลควรสนับสนุนด้านวัตถุดิบในการผลิต เพื่อลดต้นทุนการผลิต เช่น ทองเหลืองสำหรับการหล่อพระที่มีคุณภาพดี วัสดุที่นำมาทดแทนซีเมนต์เพื่อใช้ในการทำหุ่น อุปกรณ์ที่ใช้ในการหล่อพระ เช่น เบ้าหลอมทองที่ต้องนำเข้าจากต่างประเทศเพราะเป็นวัสดุชนิดที่ตีกว่าสามารถใช้งานได้หลายครั้ง แก๊สที่ใช้ทดแทนพื้นที่ในการหลอมทอง น้ำยาซักและทองคำเปลวที่ใช้ตกแต่งพระให้สวยงาม รัฐควรเข้ามาช่วยดูแลในเรื่องราคาต้นทุน หรือให้กู้เพื่อจัดซื้อในราคาที่ถูก

4. รัฐบาลควรสนับสนุนการค้นคว้าวิจัย รวบรวมเผยแพร่ การรณรงค์เกี่ยวกับการหล่อพระไปยังภูมิภาคต่างๆ ทั่วประเทศ

5. ควรจัดตั้งศูนย์การเรียนรู้ หรือปรับปรุงพิพิธภัณฑ์ ให้เป็นศูนย์การเรียนรู้ และมีกิจกรรมอย่างต่อเนื่อง เพื่อเป็นการส่งเสริม และสร้างความภาคภูมิใจให้กับคนในชุมชนให้ตระหนักถึงคุณค่าและความสำคัญ ในการสืบทอดงานหัตถกรรมของกลุ่มชนของตนที่บรรพบุรุษได้ให้ไว้ไปยังอนุชนรุ่นหลัง

6. ควรมีการจัดหลักสูตรการหล่อพระแทรกในการเรียน อาจจะเป็นวิชาศิลปะ ประวัติศาสตร์ พุทธศาสนา หรือกิจกรรมทางศาสนา เพื่อเป็นการณรงค์ให้อนุชนรุ่นหลังเห็นถึงคุณค่า ความสำคัญ และความจำเป็นที่จะต้องอนุรักษ์และสืบทอดหัตถกรรม การหล่อพระของบรรพบุรุษของตนไว้

7. ควรส่งเสริมให้นักเรียน นักศึกษา บุคคลทั่วไป หน่วยงานรัฐและเอกชนให้มาดูงานการหล่อพระที่บ้านช่างหล่อ เพื่อเป็นการประชาสัมพันธ์ สร้างเครือข่ายการสืบสาน และพัฒนาภูมิปัญญาการหล่อพระอย่างต่อเนื่อง

## เอกสารอ้างอิง

- คณะกรรมการฝ่ายประมวลเอกสารและจดหมายเหตุ. (2549). *ช่างสิบหมู่*. กรุงเทพฯ: อมรินทร์ พริ้นติ้ง แอนด์พับลิชชิ่ง.
- ปฏิพัทธ์ ทองพันธ์. (2547). *“การศึกษาปัญหาและอุปสรรคของช่างหล่อพระพุทธรูป: กรณีศึกษาโรงงานหล่อพระบูรณะไทย ในจังหวัดพิษณุโลก”*. วิทยานิพนธ์ปริญญาโท สาขาเทคโนโลยีอุตสาหกรรม มหาวิทยาลัยราชภัฏพระนคร.
- พุทธิรัตน์ รัชตะวรรณ. (2549). *“ร่องรอยจากชื่อชุมชนที่เหลืออยู่: ภาพสะท้อนการเปลี่ยนแปลงและปรับตัว กรณีศึกษาชุมชนบ้านช่างหล่อ บางกอกน้อย กรุงเทพฯ”*. รายงานการศึกษา เฉพาะบุคคล หลักสูตรปริญญาศิลปศาสตรบัณฑิต ภาคมานุษยวิทยา คณะโบราณคดี มหาวิทยาลัยศิลปากร.
- วดี กัณห์หัต. (2521). *พระหล่อ พุทธศิลป์ในพระพุทธศาสนา*. กรุงเทพฯ: องค์การค้ำของครูสภา.
- อังคาร (นามแฝง). (2550). *18 ชุมชนหัตถกรรม ภูมิปัญญาโบราณ กรุงเทพมหานคร*. กรุงเทพฯ: บรรณกิจ 1991 จำกัด.